

20
minutes
GRAND PARIS

Le réveillon en famille peut parfois virer au cauchemar. Certains préfèrent donc le partager entre copains. P.4

Joyeux Noël, les amis !



Olivier Juszcak / 20 Minutes

+ DE 20 MINUTES **CULTURE**



FTV

Série
Le chef-d'œuvre littéraire de Jules Verne « Le Tour du monde en 80 jours » prend un tournant plus moderne P.8

PARIS
Lumière sur les cadeaux made in Île-de-France P.3



Accorinti / Sipa



R. Delalande / Sipa

« 20 MINUTES AVEC »
Alexis Michalik revisite un grand classique de la comédie musicale P.6

À NOS LECTEURS



La rédaction de « 20 Minutes » vous souhaite de bonnes fêtes de fin d'année et vous donne rendez-vous le 3 janvier.

•2

Le Tour du Monde en 80 jours

Le lundi à 20.55 sur france•2 et france•tv

En partenariat avec **20 minutes**

PUBLICITÉ

IMPRIMÉ SUR PAPIER RECYCLÉ, NE JETEZ PAS CE JOURNAL SUR LA VOIE PUBLIQUE : DONNEZ-LE OU RECYCLEZ-LE. MERCI !



Une vente de Noël pour sauver des vies

— L'association Mécénat Chirurgie Cardiaque organise ce week-end au parc floral de Paris* sa « grande vente de Noël ». Comme lors des précédentes éditions, « des milliers de produits de grande marque seront vendus à petit prix au profit des enfants cardiaques ». Plus d'une centaine de marques seront présentes sur un espace de 1000 m². L'an dernier, 21 enfants de milieux défavorisés ont pu être opérés grâce à l'argent récolté. *Photo : Mécénat Chirurgie Cardiaque*
* Samedi et dimanche, entrée route de la Pyramide, Paris 12^e. Gratuit sur réservation : Bit.ly/3scfWnp.

Plus de 30 centres de vaccination en Île-de-France pour les enfants à risque

La campagne de vaccination pour les enfants « les plus fragiles » commence ce vendredi en Île-de-France, annonce l'agence régionale de santé. D'ici à mercredi, une trentaine de centres de vaccination* pourront accueillir les 5-11 ans. Les enfants concernés sont ceux « porteurs de maladies graves (maladies hépatiques chroniques, cardiaques et respiratoires chroniques, neurologiques, d'obésité, de diabète, d'immunodéficience primitive ou atteints de trisomie 21) ou vivant au contact de personnes immunodéprimées », détaille l'ARS.

* Liste disponible sur le site de l'ARS : Bit.ly/3f26YN7



L'art urbain italien s'installe dans le 2^e

Jusqu'à samedi, l'exposition « Italiens do it better » fait un focus sur les artistes de rue avec les productions de 20 artistes à l'espace Cinko (2^e)*. L'espace de 400 m² sera le lieu de huit performances réalisées devant les visiteurs. Des films seront également projetés dans une salle au sous-sol équipée d'un écran géant et de 80 places. *Photo : Ozmo / Mouarf / NotoriousBrand*
* 12-18, passage Choiseul, Paris (2^e). Ce vendredi et samedi, de 11 h à 20 h. Vernissage samedi à 18 h. Entrée gratuite

Assises requises dans l'affaire de l'incendie meurtrier du 16^e en 2019

Le parquet de Paris a requis le renvoi aux assises d'une femme pour avoir déclenché un feu dans un immeuble du 16^e en février 2019. L'incendie avait fait 10 morts. Cela signifie que les magistrats ont considéré que la quadragénaire était responsable pénalement, malgré ses troubles de personnalité.

Un quart des locataires parisiens paient 168 € en trop par mois

— Des locataires pressurés. L'Observatoire des loyers de l'agglomération parisienne (Olap) a dévoilé jeudi une étude qui montre qu'environ un quart des loyers parisiens sont restés en dépassement en 2020, malgré le retour de leur encadrement l'année précédente. L'étude est fondée sur « 3 973 logements représentatifs du parc locatif privé non meublé de la capitale ». Concrètement, ces excédents représentent en moyenne 12 % du loyer total après un emménagement, soit 168 € de plus à déboursier chaque mois pour les locataires parisiens concernés. Les dépassements concernent davantage les habitations les plus exigües, avec six logements de moins de 20 m² sur dix touchés, contre 16 % de deux-pièces. Et encore, cela aurait pu être pire, puisque, selon l'Olap, « l'effet modérateur de l'encadrement est [...] indéniable, bien que modéré ».

RÉAUTÉ CHOCOLAT

FABRICANT CHOCOLATIER DEPUIS 1954

À l'heure de Noël

9€⁸⁰
COFFRET NOËL
200 g

1 sachet 100g de chocolats OFFERT
Praliné Amandes chocolat au lait ou Praliné Noisettes chocolat noir
dès 25 € d'achat du 01/12/21 au 20/12/21*

*offre valable sur présentation de l'offre sur un seul ticket dans les magasins participants, hors dragées et macarons, sous réserve des stocks disponibles.

PARIS 18^e | MONTÉVRAIN | NANTEUIL-LÈS-MEAUX | PLAISIR ST-MARD | STE-GENEVIÈVE-DES-BOIS | VILLEBON-SUR-YVETTE

POUR VOTRE SANTÉ, PRATIQUEZ UNE ACTIVITÉ PHYSIQUE RÉGULIÈRE. WWW.MANGERBOUGER.FR

LE GOÛT DU BEAU

Tables fixes ou extensibles, plateaux bois, laque, verre ou céramique anti-rayures, designées par les plus grandes marques italiennes et européennes : Calligaris, Bontempi, Bonaldo, Mobilberica...

CONDITIONS EXCEPTIONNELLES !

EspaceTopper®
Maison familiale depuis 1926

Le plus grand espace tables et chaises de repas à Paris
145 et 147 rue St-Charles Paris 15 • 01 45 75 02 81
63 et 60 bis rue de la Convention Paris 15 • 01 45 77 80 40
Canapés, literie, mobilier sur 3000 m². Toutes nos adresses sur www.topper.fr

Une sélection très hotte de l'Île-de-France

« 20 Minutes » a mis de côté trois idées de cadeaux de Noël fabriqués dans la région

Romarik Le Dourneuf

On le sait, trouver des cadeaux de Noël originaux est une corvée. Heureusement, l'Île-de-France regorge de talents qui proposent des produits locaux et visent le développement durable. 20 Minutes a sélectionné quelques idées de cadeaux « made in Île-de-France » pour sauver les retardataires dans leurs courses de Noël.



LES BIÈRES SANS ALCOOL DE FROGBEER. Au début de l'année 2021, FrogBeer, microbrasserie parmi les pionnières en France, présentait sa nouvelle gamme de bières « In-croyable ». Une réussite au regard des récompenses qu'elle a trustées dans les plus grands concours de bières comme l'International Beer Challenge,

le Brussels Beer Challenge, les World Beer Awards, le France Bière Challenge ou encore le Concours international de Lyon. Au total, neuf médailles pour cette gamme... sans alcool. Parfaite pour les amateurs de bière qui voudraient prolonger les fêtes en évitant les abus, et surtout pour ceux qui participeront au Dry January, le mois sans alcool. Blonde, blanche au yuzu, IPA, stout au chocolat : ces quatre déclinaisons sont brassées « à la main » dans les microbrasseries FrogPubs de la capitale et dans une unité de production de Pierrefitte-sur-Seine (Seine-Saint-Denis). 30 €, les 12 bières de 33 cl.

LES SACS ÉTHIQUES DE K-CHIK. Sac à dos, besace, en bandoulière... Tout bon Francilien se doit d'être correctement équipé pour traverser la région au quotidien et affronter les transports en commun. Pour cela, la marque K-Chik propose une solution pour sortir du lot tout en encourageant le



développement durable avec ses sacs en toile de jute. Réalisés à partir de sacs de café du monde entier et récoltés chez deux torréfacteurs du 19^e arrondissement, ces produits sont fabriqués à Paris par deux créateurs. Associés à des cuirs ou du jean recyclés, les sacs à dos, sacs de voyage ou cabas sont du plus bel effet et surtout originaux, puisque chaque pièce est unique et accompagnée d'un certificat d'authenticité. La marque propose d'autres accessoires comme des trousse de toilette, des porte-monnaie ou des cache-pots. Sacs à partir de 70 €.

LE TRENCH ÉLÉGANT D'EDMÉE PARIS. Faire du vélo en restant une vraie Parisienne n'est pas une tâche facile. C'est pourtant l'objectif que s'est fixé l'entreprise Edmée Paris en

confectionnant un trench qui s'adapte aux déplacements du quotidien. Mieux, il se transforme pour proposer huit configurations différentes. Avec ou sans manches pour porter une doune dessous, longue ou courte, le vêtement peut convenir à toutes les situations en ville. Confectionné dans le 18^e arrondissement avec des matériaux 100 % français, il est fluorescent, imperméable et, surtout, il a une durée de vie extrêmement longue. Outre sa solidité, il est possible de le faire réparer, pour un accroc ou une couture, en le renvoyant chez le fabricant. L'entreprise Edmée propose également des accessoires pour le vélo en ville qui raviront les citadines fans de deux-roues. 420 €



20 minutes

AVEC VOUS

TOUS LES JOURS, SUIVEZ L'ACTUALITÉ DE VOTRE RÉGION ET PARTICIPEZ ! PARIS@20MINUTES.FR
[WWW.FACEBOOK.COM/20MINUTESPARIS](https://www.facebook.com/20MINUTESPARIS)
[TWITTER.COM/20MINUTESPARIS](https://twitter.com/20minutesparis)
[WWW.INSTAGRAM.COM/20MINUTESPARIS](https://www.instagram.com/20minutesparis)

20 MINUTES PARIS 28, rue Jacques-Ibert, 92300 Levallois-Perret. Tél. : 01 53 26 65 65
 Contact commercial : Sonia Lopes. Tél. : 06 15 43 39 28. E-mail : slopes@20minutes.fr
 Vincent Plumot. Tél. : 06 86 51 43 77. E-mail : vplumot@20minutes.fr

20 minutes

« TEXTO BINGO »

500€ À GAGNER PAR SEMAINE

Envoie par SMS VRAI ou FAUX au 71717 *

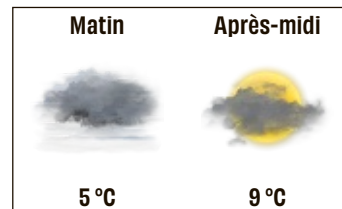
« Le 25 décembre prochain, nous fêtons Pâques ? Vrai ou Faux »

* Règlement du jeu disponible sur <http://20min.fr/reglement-texto>. Participation limitée à une fois par jour par personne. (2 x 0,75€ + prix d'un sms)

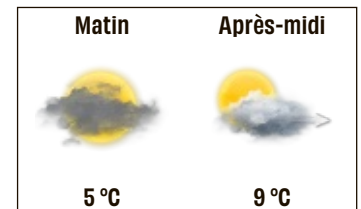
Florent C. a remporté 500€ la semaine dernière en jouant au « Texto Bingo »

LA MÉTÉO À PARIS

AUJOURD'HUI



DEMAIN



EN FRANCE



Un temps gris gris dans le Nord

Les éclaircies ont du mal à percer dans le Nord, avec un temps gris et brumeux. Le soleil brille surtout au sud de la Loire, comme les jours précédents, mais aussi localement, de la Bretagne à la Basse-Normandie. Il fait assez doux.

Prévisions ultra détaillées sur TV-WEB-APPLIS

la chaîne météo

Téléchargez dans l'App Store

Reprenez sur Google Play

La meilleure info météo

LACHAINEMETEO.COM



Passer la soirée du 24 décembre avec ses camarades peut être une façon d'esquiver les conflits familiaux. *SeventyFour / Getty Images*

Noël entre amis et sans embûches

À l'approche des fêtes de fin d'année, certains organisent leur **réveillon** sans famille

Delphine Bancaud

Certes, dans l'imaginaire collectif, Noël est une fête familiale. Mais, pour certains Français, c'est plutôt l'occasion de partager un bon repas et d'échanger des cadeaux avec des amis. Une pratique qui a tendance à se répandre, comme l'observe Anne-Catherine Sabas, psychanalyste : « Aujourd'hui, nous nous autorisons davantage à sortir des traditions rigides et à inventer des manières différentes de faire la fête. »

Pour beaucoup, c'est surtout un moyen d'éviter les tensions avec les proches. C'est le cas de Marie, qui a répondu à notre appel à témoignages. « Ma dernière

« Noël ne se fera plus chez nous qu'accompagnés d'amis empreints de bienveillance et dénués de tout sarcasme. »
Marie, une lectrice

(je suis chrétienne), et cela après vingt-quatre ans de vie commune et quatre enfants, j'ai jeté l'éponge sur l'autel de

la tolérance. Noël ne se fera plus chez nous qu'accompagnés d'amis empreints de bienveillance et dénués de tout sarcasme. »

Même réflexe de protection chez un autre de nos lecteurs : « Ma maman m'a maltraité physiquement et psychologiquement. Je n'ai plus de contact avec mon père aussi qui, quand il a fondé une nouvelle famille, m'a mis à la porte à l'âge de 18 ans. J'ai appris à mes dépens que l'on ne choisit pas sa famille, mais ses amis. Chaque année, je fête Noël avec eux. »

Si les fêtes avec parents, frères et sœurs ont un potentiel explosif, c'est aussi parce que « les réunions de famille sont des moments de régression, explique la psychosociologue Dominique Picard.

Une libération « parfois douloureuse »

Pour ceux qui franchissent le pas, ouvrir ses cadeaux sans ses parents ou ses frères et sœurs peut être difficile, comme le souligne Anne-Catherine Sabas : « Noël est tellement associé à l'image d'une famille épanouie, à un moment où l'on espérait l'apaisement des brouilles, qu'y renoncer est un deuil. Cette libération est parfois douloureuse, et le premier Noël sans la famille peut avoir un goût amer. » « Sans compter que certains

On se retrouve dans la peau de l'enfant qu'on était, avec une place plus ou moins enviable dans la fratrie : celle du fils aîné préféré, de la benjamine chouchoutée, du second qui se sent comme un vilain petit canard... Les rivalités peuvent resurgir, les vieux réflexes revenir. » Et même devenu adulte, on n'a pas forcément dépassé ces problèmes de positionnement. Sans compter que, cette année, entre les débats sur la vaccination et l'élection présidentielle, le cocktail peut être détonant.

Reste que la décision de ne pas fêter Noël en famille n'est pas évidente : « C'est une manière d'acter la rupture de ban avec elle et de signifier que l'on peut s'en passer », souligne Dominique Picard. Parfois, c'est une décision temporaire, pour espérer repartir de plus belle l'hiver d'après. Mais souvent, c'est définitif, comme pour Gérard : « Pendant quarante ans, j'ai fêté Noël en famille avec mon frère et deux de mes sœurs. Il y a sept ans, pour la première fois, je le fête avec des amis. Depuis, c'est devenu une habitude et, si je ne pouvais pas le voir, je ferais le réveillon tout seul. »

La justice rouvre l'affaire Omar Raddad

Caroline Politi

« Omar, on peut croire à la justice, on peut garder confiance ! » C'est par ces mots, prononcés lors d'un bref échange téléphonique, que M^e Sylvie Noachovitch (à g. sur la photo, le 25 novembre) a annoncé à son client, Omar Raddad (à dr.), que sa requête avait été acceptée jeudi par la cour de révision. Un complément d'information a été ordonné dans ce dossier devenu emblématique. En clair : la justice a demandé que des investigations complémentaires soient menées sur plusieurs expertises versées au dossier par l'avocate de l'ancien jardinier, condamné en 1994 pour le meurtre de Ghislaine Marchal, avant d'être partiellement gracié.

Au cœur des investigations figure un rapport de 2019 qui analyse sous un nouveau jour les traces ADN découvertes en 2015 sur les portes sur lesquelles figuraient les inscriptions « Omar m'a tuer » et « Omar m'a t » tracées avec le sang de la victime. À l'issue de ces expertises se tiendra une nouvelle audience devant la commission d'instruction. Elle pourra décider de rejeter la demande de transmettre le dossier à la cour de révision, laquelle sera alors amenée à se prononcer sur l'organisation d'un procès en révision, une procédure rarissime en France. *Photo: A. Jocard / AFP*



Un TGV Sud-Est sur deux en circulation ce vendredi, malgré la levée de la grève.

Ce vendredi, un TGV Sud-Est sur deux circulera, a annoncé la SNCF. La CGT-Cheminots et SUD Rail ont levé jeudi leurs appels à la grève jusqu'à dimanche, mais cette décision est trop tardive pour améliorer le trafic ce vendredi.

Par un ultime vote du Sénat, le Parlement a adopté jeudi la réforme du régime d'irresponsabilité pénale, qui fait suite à l'affaire Sarah Halimi.

Avec Orange Bank, une bonne surprise peut en cacher une autre



Jusqu'à
130 €
offerts*

pour l'achat d'un mobile avec forfait
(engagement 24 mois) et un
1^{er} compte bancaire Orange Bank
avec carte Premium.

En boutique
et sur orange.fr

*Soit : 50€ remboursés par Orange pour l'achat d'un mobile d'une valeur supérieure à 50€ avec un forfait mobile (engagement 24 mois à partir de 36,99€/mois) et l'ouverture d'un 1^{er} compte bancaire avec carte Premium au plus tard le 02/02/2022. Demande de remboursement à compléter et justificatifs à déposer jusqu'au 22/02/2022 sur le site orangebank.odr.fr

Et jusqu'à 80€ offerts par Orange Bank, soit 50€ si 10 paiements ou retraits avec la carte Premium avant la fin du mois suivant l'ouverture du compte + 30€ pour le 1^{er} prélèvement d'une facture Orange sur votre compte dans les 3 mois suivant son ouverture.

Offres réservées aux particuliers, soumises à conditions et valables en France métropolitaine du 18/11/2021 au 02/02/2022, sous réserve d'éligibilité et limitées à une par personne. Compte avec carte Premium, sous réserve d'accord d'Orange Bank. Voir toutes les conditions et modalités de versement sur orangebank.fr

Orange (Orias n°13 001 387), mandataire exclusif en opérations de banque et en services de paiement d'Orange Bank (RCS Bobigny 572 043 800).

orange™

Le contexte : Le Franco-Britannique signe la mise en scène de la première adaptation en France des *Producteurs*, comédie musicale à succès inspirée du film de Mel Brooks (1967) et lancée à Broadway il y a vingt ans. En 2005, Susan Stroman réalise un film inspiré de cette comédie musicale : « J'ai découvert l'œuvre à l'occasion de la sortie de ce film, souligne Alexis Michalik. Je me suis dit qu'elle devait être assez incroyable à voir sur les planches. »



Alexis Michalik a réuni au théâtre de Paris une troupe de 16 artistes pour sa comédie musicale.

S. de Sakutin / AFP

Alexis Michalik metteur en scène

« Il y a en France un public qui ne sait pas qu'il aime la comédie musicale »

Propos recueillis par
Fabien Randanne

Un producteur et un comptable échafaudent un plan : monter un spectacle d'une nullité affligeante à Broadway, pour faire un flop et empocher l'argent de l'assurance. Ils pensent y parvenir grâce à la comédie musicale *Le Printemps d'Hitler*. « D'après une histoire fausse », prévient l'affiche des *Producteurs*, au théâtre de Paris (9^e) depuis début décembre. Cette adaptation d'une comédie musicale américaine (lire « *Le contexte* ») est mise en scène par Alexis Michalik, le wonder-boy du théâtre tricolore, qui, en sept ans, a récolté cinq mollières.

Comment expliquez-vous que ce spectacle n'ait pas été adapté plus tôt en français ?

Il y a beaucoup de comédies musicales américaines qui ne sont pas montées en France. C'est un marché plus important que le nôtre. Pourquoi elle n'a jamais été montée ? Il y a eu plusieurs tentatives, mais elles cherchaient des têtes d'affiche pour jouer les deux rôles principaux, ceux des producteurs. Quelle tête d'affiche en France peut jouer sept fois par semaine, pendant plusieurs mois, voire une saison complète ? Il n'y en a pas beaucoup. Quand j'ai proposé de constituer une troupe, ça a changé la donne. On a fait un casting à travers la France et on a trouvé 16 comédiens, chanteurs, danseurs extraordinaires.

Vous dites que le marché de la comédie musicale en France est restreint. Craignez-vous que *Les Producteurs* ne trouve pas son public ?

J'ai toujours cette crainte, à chaque spectacle. C'est la crainte principale, mais elle est mesurée. Je crois qu'il y a un public en France pour la comédie musicale et, surtout, qu'il y a un public qui ne sait pas qu'il aime la comédie musicale, tout comme il existe un public qui ne sait pas encore qu'il aime le théâtre – c'est juste qu'il n'a pas vu les bonnes pièces. Je me demande plutôt comment faire pour rendre cette comédie musicale la plus attrayante possible à un public qui n'a pas forcément une passion dévorante pour ce genre.

Le travail d'adaptation a-t-il été difficile ?

Non. C'est au contraire plutôt un plaisir quand on fait de la comédie et qu'on a un tel support, le texte de Mel Brooks, de travailler, de chercher ensemble. On avait une traduction en français mais, lors des répétitions en plateau, on se disait que, si on avait l'impression que ça ne marchait pas, il faudrait trouver mieux, que toutes les idées étaient bonnes à prendre. On cherchait à chaque fois la meilleure façon de faire passer l'humour de Mel Brooks ou, du moins, son esprit.

Vous avez glissé quelques références franco-françaises...

Il y en a très peu. Il y a le off d'Avignon et les Molière, mais c'est à peu près tout. Le off Broadway et les Tony Awards n'évoquent rien pour le public français,

il fallait trouver des équivalences. Pour le reste, on est vraiment sur l'esprit de Mel Brooks et dans l'univers de Broadway.

Il y a aussi une réplique sur le harcèlement sexuel...

Il fallait trouver une manière intelligente d'adapter un texte qui a été écrit, à la base, dans les années 1960. Il colporte forcément des éléments qui, aujourd'hui, semblent datés. Le meilleur moyen est d'aller dans l'outrance pour les personnages, qui sont tous caricaturaux, et de chercher comment retourner une vanne ou une réplique pour faire un clin d'œil ou un trait d'esprit nous reliant à aujourd'hui.

Un tel matériau, outré et qui assume la caricature, c'est un terrain de jeu délectable, non ?

C'est un terrain de jeu, et puis cette comédie musicale parle quand même d'un spectacle sur l'ascension d'Hitler, donc si on le joue de manière sérieuse, il n'y a plus d'humour et ça devient juste très gênant. Évidemment qu'il faut que ce soit surexagéré.

L'actualité récente a été marquée par #MeTootheatre, dénonçant des faits de harcèlement et d'agressions sexuelles...

Il est important que la parole se libère partout, que les harceleurs, les agresseurs et les violeurs soient condamnés. Je ne pense pas que ce soit un problème intrinsèque au théâtre, c'est plutôt un problème sociétal lié à cette société patriarcale et à cette culture du viol. Le fonctionnement du théâtre n'encourage pas une culture du viol. En revanche, dans les cours de théâtre, il y a des professeurs qui ont une emprise sur leurs élèves et qui, dans de nombreux cas, outrepassent largement la normalité de la fonction. C'est absurde de se dire qu'on a le droit de mettre des élèves à poil sous prétexte de les faire travailler sur une scène.

Vive le plein, vive le plein, vive le plein d'hiver.

**Du 18 décembre
au 2 janvier,
le carburant est à prix
côutant chez E.Leclerc.**

Pendant les fêtes aussi, on défend votre pouvoir d'achat. Entre les cadeaux, les courses de Noël et vos déplacements, le budget du mois de décembre est toujours plus serré.

Et l'augmentation du prix du carburant n'aide pas. Alors E.Leclerc s'engage à vous donner le coup de pouce pour que se retrouver soit un plaisir et non une question d'argent.



E.Leclerc 

DÉFENDRE TOUT
CE QUI COMPTE POUR VOUS.

L'énergie est notre avenir, économisons-la!



Hors station autoroute et hors fioul domestique. Voir modalités dans les magasins participants disposant d'une station-service.

Série Un « Tour du monde en 80 jours » et en plus moderne



Tudor Cuccu / Slim 80 Days / Federation Entertainment / ZDF / Be-Films / RTBF / FTV

Ibrahim Koma (Passepartout), David Tennant (Phileas Fogg) et Leonie Benesch (Abigail « Fix » Fortescue).



Les créateurs de la série ont inventé un personnage féminin fort, une journaliste intrépide.



Dixième adaptation de l'œuvre mythique de 1872, la série sera lancée lundi sur France 2.

L'adaptation renouvelle l'œuvre de Jules Verne avec brio, fait écho à l'actualité et offre une ouverture bienvenue sur le monde en cette période de repli

Anne Demoulin

Une série qui ravira petits et grands pendant les fêtes ! Dixième adaptation audiovisuelle de l'œuvre mythique de 1872, la série *Le Tour du monde en 80 jours*, qui sera lancée lundi sur France 2 et qui est coproduite par l'Alliance européenne, met en scène l'excellent David Tennant dans la peau du gentleman Phileas Fogg. À ses côtés, le Français Ibrahim Koma dans le rôle de son fidèle serviteur, Jean Passepartout. Et l'on peut d'ores et déjà dire que cette version modernise

le chef-d'œuvre de Jules Verne. Tout a commencé il y a cinq ans chez un bouquiniste. « Nous cherchions de grandes histoires avec du souffle, et *Le Tour du monde en 80 jours* s'est imposé », se souvient le producteur, Simon Crawford Collins, que *20 Minutes* a rencontré au festival CanneSeries.

En pleine crise des migrants, alors que le Royaume-Uni se déchire sur le Brexit et que Trump est élu aux États-Unis, « nous avions l'impression que des murs se construisaient un peu partout dans le monde », explique-t-il. Adapter le roman de Jules Verne semblait « vraiment opportun, et avant même d'avoir entendu parler du Covid-19 ». « Une occasion de montrer le monde, d'autres peuples et cultures », renchérit le scénariste, producteur et cocréateur de la série avec Caleb Ranson et Ashley Pharoah.

La série rend hommage aux grands films d'aventures, comme on en voit trop peu, à la façon d'un *Indiana Jones* ou des *Diamants du Nil*. « C'est un peu passé de mode, mais je pense que, après la crise du Covid-19, le monde a besoin d'aventures », estime Ashley Pharoah. « Souvent, tout tourne autour de l'action, et pas assez autour de l'émotion. Ashley a trouvé le moyen de mélanger

« Faire de Phileas Fogg un antihéros blessé, un peu naïf, est une idée moderne. »

Simon Crawford Collins, scénariste

l'esprit de l'œuvre d'origine. « Je pense que faire de Phileas Fogg un antihéros blessé, un peu naïf, presque enfantin,

est une idée moderne », raconte le scénariste. Pas de détective Fix dans cette version, mais une journaliste intrépide, jouée par l'Allemande Leonie Benesch. « Abigail Fix est notre invention, souligne Ashley Pharoah. Nous voulions un personnage féminin fort. Quand Phileas Fogg est malpoli avec ses hôtes en Inde, elle le remet en place et lui rappelle les bonnes manières. »

L'humour joue la carte du choc des cultures, notamment entre le Britannique Phileas Fogg et le Français Jean Passepartout. Mais pas question de moquer les autres cultures. « Le colonialisme est un sujet brûlant, analyse Ashley Pharoah. Voilà un aristocrate anglais qui fait le tour du monde. Nous ne rions pas des gens qu'il rencontre, mais de sa réaction embarrassante. » L'alchimie du trio à l'écran est telle qu'une saison 2 a déjà été commandée.

COMMUNIQUÉ

VELUX®

Gagnez jusqu'à
5 000 €
pour transformer
votre pièce*

Combles : l'endroit idéal pour aménager votre bureau

**La lumière naturelle,
un facteur déterminant pour
bien travailler à la maison**



30 %
des heures d'éveil sont
passées au bureau

Source : Baromètre de l'Habitat Sain 2020



3/4
des Français ont recours
à l'éclairage artificiel
pendant la journée en
raison de l'insuffisance
de lumière naturelle.

Source : Baromètre de l'Habitat
Sain 2016 Synthèse France



Un apport d'éclairage
naturel peut améliorer
la productivité de
15 %

Source : Revue de littérature sur les effets de
la lumière naturelle sur les occupants des bâti-
ments, L. Edwards & P. Torcellini (2002)



Participez au jeu-concours
en vous inscrivant avant le
31.12.2021 sur www.velux.fr

* Règlement sur velux.fr



**Vous en avez assez de devoir vous isoler dans votre
salle de bains pour participer à vos conférences
téléphoniques ? Transformez vos combles en un vrai
espace de travail calme et lumineux.**

Le télétravail, que nous pensions être une solution temporaire, s'inscrit désormais dans notre quotidien. Dès lors, cessez de "bricoler" l'organisation de votre travail à la maison, en répondant à vos mails depuis votre canapé ou en planifiant vos rendez-vous téléphoniques dans votre cuisine. Vous pouvez disposer chez vous d'un lieu dédié, vous offrant des conditions de travail confortables et vous permettant de cloisonner univers professionnel et sphère privée. Trouver davantage de place dans votre maison déjà bien remplie n'est pas chose facile, heureusement il est toujours possible d'investir vos combles !

Concentration et productivité

Vos combles sont probablement le meilleur endroit pour installer un bureau dans lequel vous prévoyez de passer jusqu'à huit heures par jour. C'est un lieu calme, isolé du reste de la maison, où aucun bruit ni passage ne vient troubler votre concentration. La pièce étant située au dernier étage, vous profitez d'une vue dégagée sur les environs : les pauses que vous vous autoriserez pendant la journée de travail n'en seront que plus ressourçantes ! Pour un aménagement réussi de cet espace, il est indispensable d'inclure l'éclairage naturel dès les prémices de votre réflexion.

Importance de la lumière naturelle

En multipliant les entrées de lumière dans la pièce, vous profitez des bienfaits de la luminosité naturelle sur les performances intellectuelles, avec notamment une vigilance accrue et moins de fatigue. Par ailleurs, vous faites entrer l'extérieur à l'intérieur et élargissez la perception de l'espace de votre pièce.

Selon les activités que vous prévoyez d'y réaliser (bureautique, écriture, travaux manuels...) et la disposition de l'endroit (taille, forme, nombre de pans de toit...), vous pouvez opter entre les différents moyens d'amener l'éclairage naturel : fenêtres disposées l'une au-dessus de l'autre, côte à côte ou aux quatre coins de la pièce... En combinant plusieurs entrées de lumière, vous ferez de votre nouveau bureau un espace multi-activités baigné de lumière et ouvert sur l'extérieur, qui pourra facilement évoluer dans le temps.

Films de Noël

Les regards se portent plus vers les personnes LGBT+



P. BOSSE / Netflix

Les longs-métrages inclusifs se multiplient, portés par des succès cinématographiques ces dernières années

Clément Boutin

Le protagoniste hétérosexuel n'est plus le seul à tenir le haut de l'affiche. Ainsi, dans *Que souffle la romance*, la comédie romantique de Netflix labellisée « film de Noël », Peter (Michael Urie) est un quadra, éternel célibataire et ouvertement homosexuel. Il décide de ramener Nick (Philemon Chambers), son colocataire, lui aussi gay, dans le New Hampshire, pour passer la fin de l'année avec sa famille. Comme dans toutes les meilleures œuvres du genre, les deux amis se rendent finalement compte qu'ils se sont toujours aimés.

« Une communauté reconnue »

Ce long-métrage arrive un an après *Ma belle-famille, Noël et moi*, autre film du genre du studio Sony avec, en vedette, un couple de femmes lesbiennes. Certaines chaînes américaines (Lifetime, Hallmark Channel...) ont elles aussi ouvert leurs portes, depuis un an, à des personnages principaux LGBT+ avec *The Christmas Setup*, *The Christmas House* et *Under the Christmas Tree*.

Pourquoi ce virage inclusif des films de Noël ? Pour Caroline San Martin, maîtresse de conférences en écriture et pratiques cinématographiques à la Sorbonne, c'est parce qu'il existe aujourd'hui « une reconnaissance de la communauté LGBT+ dans la société ». « Un film peut être catégorisé selon la manière dont les spectateurs se reconnaissent en lui, en tant que classe sociale ou culturelle, poursuit-elle. Ces derniers temps, la catégorisation se fait par reconnaissance d'une communauté dans un long-métrage. » Et si les plateformes et studios se mettent au film de Noël inclusif, c'est aussi parce que les œuvres cinématographiques LGBT+ récemment sorties ont fonctionné. À l'image de *Call Me By Your Name*, succès de 2017, ou de *Love Simon*, qui a eu un joli écho chez les ados et jeunes adultes en 2018. Faut-il pour autant sacrifier la naïveté guimauve de ces films pour instaurer une pincée de réalisme ? Pour Caroline San Martin, « ça permet non pas de conduire un récit réaliste, mais de mettre en avant la possibilité de la seconde chance dans le réel. La fiction peut influencer le réel. » Cette représentation, même un peu optimiste des personnes LGBT+ et de leur entourage, peut ainsi être vue comme une bouffée d'air frais pour les spectateurs.

VOTRE VIE VOTRE AVIS

Témoignage Le mot « romantique » a compté double pour Cyril

Avant les fêtes, nos lecteurs racontent leur plus belle histoire d'amour. Dans ce deuxième épisode, l'équivalent du Scrabble a permis à Estelle et Cyril de se rencontrer en ligne

 Pierre Cloix

Vous connaissiez le jeu Wordox sur Facebook ? Nous, non, du moins pas avant que notre protagoniste ne nous en parle. En résumé, il s'agit d'un équivalent du classique Scrabble en ligne et, il y a dix ans, Cyril passe pas mal de temps sur cette application. Il enchaîne les mots compte double, triple et les petits mots à lettres chères (qui n'a jamais placé un « ay » ou un « wu » ?) Ah, et il y a une petite différence avec le jeu de société classique : on est sur

Internet. Donc, forcément, il y a un tchat. C'est là que Cyril commence à discuter avec Estelle, tout en jouant.

Neuf ans passent...

Pendant près d'un mois et demi, nos deux joueurs échangent les bons mots et... parlent de leurs vies respectives, de leurs « vies de couple vacillante ». Très vite, ils deviennent « des amis, des confidents », mais « sans jamais se voir », précise notre personnage principal. On aurait pu croire que la machine était lancée, mais non. Le dernier tirage n'avait pas (encore) donné les bonnes lettres. Les échanges dureront ainsi un an, mais comme c'était « impossible à cette époque », selon Cyril, Estelle et lui s'éloignent. Puis, ils finiront par refaire leur vie chacun de leur côté, et le temps passe... Et quand on dit que le temps passe, il passe vraiment. Neuf ans pour

être précis. Nous sommes en décembre 2019, et Cyril est à nouveau célibataire. Il partage alors un montage Facebook avec un père Noël, en demandant que ce dernier lui « apporte la femme de sa vie ». Bouteille à la mer ou trait d'humour, cette publication se situait certainement quelque part entre les deux. En tout cas, Cyril a été bien inspiré ce jour-là. Vous ne devinez jamais qui lui a envoyé un SMS après avoir vu le post. Enfin si, il s'agit quand même d'une belle histoire de Noël, donc vous vous doutez bien que ça ne pouvait être qu'Estelle. À cet instant, ils sont tous les deux célibataires. Ils discutent donc à nouveau et décident de se rencontrer pour la première fois, le 12 janvier 2020 à Clermont-Ferrand (Puy-de-Dôme), à mi-chemin entre leurs lieux d'habitation, Montpellier (Hérault) pour lui et la Nièvre pour elle.

S'ensuivent trois autres rencontres. Ils avaient « prévu de se voir une fois par mois » dans la « capitale auvergnate », se souvient Cyril, mais, vous devez le savoir, une pandémie leur est tombée sur le coin du museau. Ce qui a accéléré un poil le processus. Estelle est venue s'installer à Montpellier, et c'est ainsi que deux personnes qui ne s'étaient vues que quelques fois, et qui s'étaient parlé en ligne pour la première fois il y a dix ans, se sont mises à « vivre ensemble tous les jours, d'un seul coup » : « On a béni le confinement. » Cette fois, c'est bon, on a tous nos éléments pour une belle comédie romantique de Noël dans la vraie vie. Et si ça ne vous suffisait pas, sachez qu'Estelle et Cyril se sont mariés en avril. Ils partent de loin, mais comme le dit notre protagoniste : « C'est le destin, il fallait que ça arrive. » Romantique, mot compte double, 36 points.



Rauschenberger / Pixabay



Du foie gras dans l'assiette, c'est des papilles en fête.

JUSQU'AU 31 DÉCEMBRE*

-30%**

DE REMISE
IMMÉDIATE



FOIE GRAS DE CANARD ENTIER DU SUD-OUEST LABEYRIE AU POIVRE DE SICHUAN

Partager le meilleur des sensations gustatives et faire vivre le terroir français, telle est la mission de Labeyrie.

Pour des fêtes d'exception, dégustez le foie gras de Canard entier du Sud-Ouest aux saveurs de caractère qui s'affirment par des notes gustatives poivrées et épicées, pour une puissance en bouche qui offre une expérience de dégustation intense.

MONOPRIX

* Les 19 et 26 décembre, uniquement pour les magasins ouverts le dimanche. ** Remise immédiate en caisse sur le prix affiché. Offre non cumulable avec toute autre offre ou promotion en cours. Monoprix - SAS au capital de 79 248 128 € - 14-16, rue Marc Bloch - 92110 Clichy - 552 018 020 R.C.S. Nanterre - Pré-presse : elpev

POUR VOTRE SANTÉ, ÉVITEZ DE MANGER TROP GRAS, TROP SUCRÉ, TROP SALÉ. WWW.MANGERBOUGER.FR

« Emily commence à s'acclimater »

Les vedettes d'« Emily in Paris », Lily Collins et Ashley Park, évoquent la saison 2, attendue sur Netflix mercredi

Propos recueillis par
Anne Demoulin

Le final de la saison 1 s'est terminé sur un énorme cliffhanger... Netflix mettra fin mercredi à plus d'une année d'attente quasi insupportable! Les fans d'Emily in Paris vont enfin découvrir ce qu'il advient du triangle amoureux formé par Emily, Gabriel et Camille. Lily Collins et Ashley Park, les interprètes respectives d'Emily et de sa BFF à Paris, Mindy, reviennent sur l'évolution de leur personnage.

Lily, quel est l'état d'esprit d'Emily au début de cette saison ?

Lily Collins : Elle est exaltée, mais perturbée... Sa boussole morale a été ébranlée. Elle tient à son code moral et à sa loyauté en tant qu'amie et en tant qu'être humain. Elle mûrit très vite dans cette ville étrangère. En saison 2, elle est plus ancrée, parce qu'elle

commence à s'acclimater. Elle a soif de travail et envie de trouver la paix dans la situation avec Gabrielle et Camille. Elle ressent aussi ce besoin de s'amuser avec ce nouveau personnage, Alfie [Lucien Laviscount]. Il y a donc beaucoup d'émotions en dix épisodes.

Lily Collins (à g.) et Ashley Park jouent respectivement Emily et Mindy.
S. Branchu / Netflix



Dans cette saison, Emily et Mindy deviennent colocataires. Comment décririez-vous leur relation ?

A.P. : Ce sont des colocataires super fonctionnelles. En saison 1, on les voyait discuter en dînant, là, leur amitié prend une autre tournure. Elles vont découvrir qu'elles peuvent compter l'une sur l'autre, parce qu'on ne peut pas cacher à sa colocataire quand quelque chose ne va pas. Elles sont devenues aussi très douées pour lire dans l'esprit l'une de l'autre. Dans cette saison, elles finissent les phrases de l'autre, un peu comme Lily et moi dans la vie.

Lily, vous savez chanter, n'aimeriez-vous pas avoir un épisode spécial en comédie musicale dans la saison 3 ?

L.C. : Cela pourrait être une sorte de karaoké alcoolisé pour Emily...

A.P. : Elle pourrait le faire en cas d'urgence pour Mindy, si elle perdait sa voix...

L.C. : Oh mon Dieu, c'est drôle! Il y aurait un moyen de faire en sorte que ça se produise, mais il faudrait que ce soit sur le mode de la plaisanterie.

Vous travaillez depuis deux saisons en France, qu'est-ce qui vous a le plus surpris chez les Français ?

L.C. : Le respect du métier. Tous ceux qui sont derrière la caméra sont tellement bons et dévoués à leur métier. Cela crée une bonne dynamique sur le plateau, et cela contribue au bon déroulement du tournage et à l'esthétique que nous souhaitons pour la série. Mais, aussi bons qu'ils soient, les Français arrivent à trouver l'équilibre entre vie privée et familiale et vie professionnelle.

A.P. : J'ai appris le français en grandissant. En venant en France, je pensais devoir parler en français et vraiment apprendre la langue. Ce qui est drôle, c'est que tous ceux que je croise veulent qu'on parle en anglais pour pratiquer.

Si vous deviez résumer cette saison 2 en trois mots ?

L.C. : Je pense enchanteresse, drôle et...
Ashley Park : Sincère!

UNE EXPÉRIENCE ROMANTIQUE POUR NOËL, À OFFRIR OU À S'OFFRIR

COFFRET SMARTBOX
ESCAPADE ROMANTIQUE
+20€ EN E-CARTE CADEAU FNAC

79€90*



COFFRET SMARTBOX
WEEK-END SAVOUREUX À DEUX
+20€ EN E-CARTE CADEAU FNAC

109€90*



smartbox

*Grâce à ce coffret en exclusivité Fnac, profitez d'une expérience Smartbox et d'une e-carte cadeau Fnac de 20 euros, valable 1 an et à utiliser exclusivement sur fnac.com. (hors abonnements presse, tirages photo, produits dématérialisés, cartes cadeaux et Marketplace). L'abus d'alcool est dangereux pour la santé. À consommer avec modération. Smartbox Group Limited (CRO Dublin n°463103) - Block B - Joyce's Court - Talbot Street - Dublin 1 - DC01 C861 - Ireland

fnac.com

Les meilleurs accords à venir de l'« Eurovision junior »



Fabien Randanne

Macédonien, albanais, serbe, kazakh... La finale de l'« Eurovision junior » 2021, en direct de la Seine Musicale (Hauts-de-Seine) dimanche dès 16 h sur France 2, éveillera vos oreilles à la musicalité de ces langues. Alors que les votes seront ouverts sur Internet dès ce vendredi, voici trois favoris.

GÉORGIE : « LET'S COUNT THE SMILES ».

Si l'on ne devait voter que pour une seule chanson, celle de Niko Kajaia aurait sans doute notre préférence. Le jeune interprète dégage une fraîcheur et une spontanéité enfantine réjouissantes. Il chante *Let's Count The Smiles* (« Comptons les sourires ») avec une nonchalance amusante.

MACÉDOINE DU NORD : « GREEN FORCE ».

C'est la proposition « Génération Greta » de cette édition. Le quatuor Datje Muzika lance un message d'alerte sur la crise environnementale et invite à prendre soin de la Terre. « Nous devons prendre conscience que nous agissons mal », enjoint le refrain de *Green Force*.



Le chanteur géorgien Niko Kajaia. A. Putting / EBU

ARMÉNIE : « QAMI QAMI ». Vous vous demandez quelle est la chanson favorite pour l'emporter ? La voilà. Avec *Qami Qami*, Maléna propose un morceau pop complètement dans l'air du temps, qui ne dépareillerait pas dans le répertoire de Dua Lipa, par exemple. Pour beaucoup, ce titre aurait pu avoir toutes ses chances à l'Eurovision tout court, car il est celui qui sonne le moins « junior ».

MATRIX LA TRILOGIE



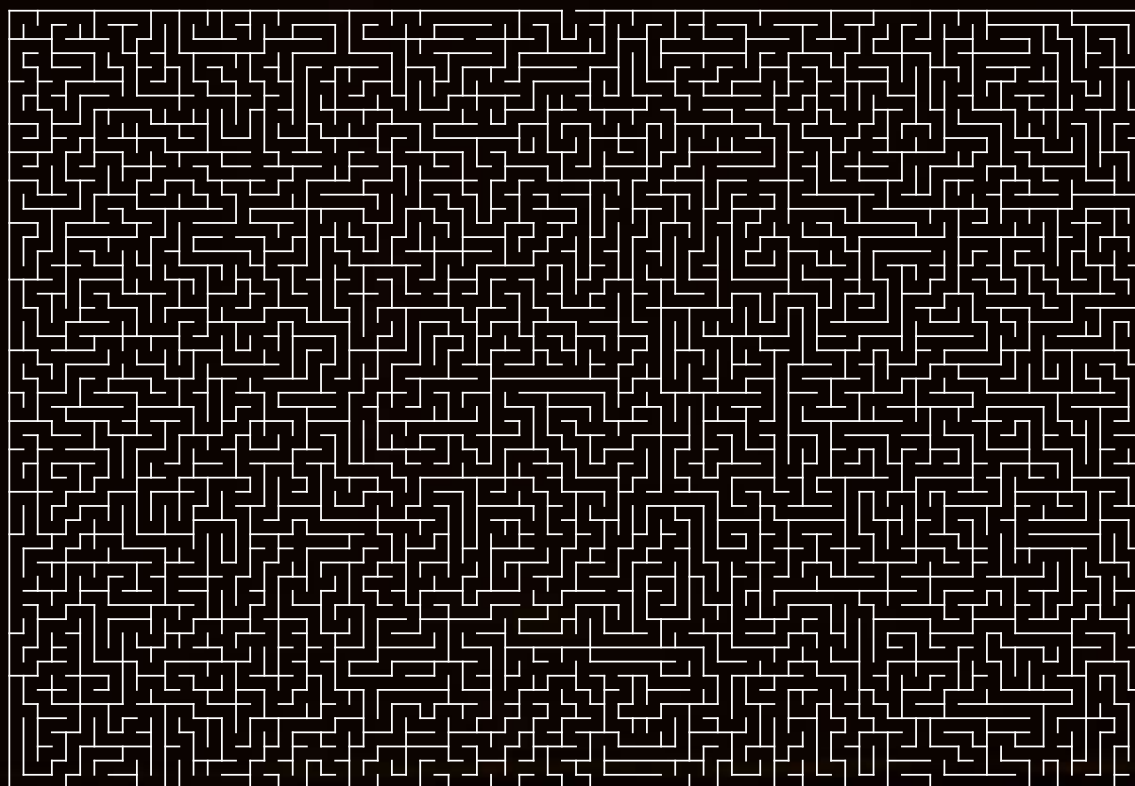
REPLONGEZ DANS LA MATRICE !

LA TRILOGIE EST DISPONIBLE EN COFFRETS DVD,
BLU-RAY™ ET 4K ULTRA-HD™ !



PLUS SIMPLE QUE CE LABYRINTHE :
INSTALLER L'APP, PROFITER DE 15€ OFFERTS*
VOUS FAIRE LIVRER

Entrée



VOUS AUREZ MÊME LE TEMPS DE VOUS RÉGALER

POUR VOTRE SANTÉ, ÉVITEZ DE MANGER TROP GRAS

deliveroo PRÉSENTE

15€ OFFERTS*

SUR VOTRE PREMIÈRE COMMANDE
CODE À DÉCOUVRIR SUR L'APP



ON
S'FAIT UN
DELIVEROO

*Nouveaux clients uniquement. Code valable jusqu'au 26/12 inclus. Pour toute commande de 20 € min. Dans la limite des codes disponibles et selon zones géographiques. Frais de livraison et de services applicables. Voir conditions sur foodscene.deliveroo.fr

, TROP SUCRÉ, TROP SALÉ. WWW.MANGERBOUGER.FR

Yennefer renforce ses traits de caractère

Anya Chalotra, l'interprète de Yennefer dans «*The Witcher*», évoque l'évolution de son personnage dans la saison 2, à voir ce vendredi sur Netflix

Anne Demoulin

Une saga littéraire culte, une franchise de jeux vidéo à succès et l'une des dix séries les plus regardées de l'histoire sur Netflix! Après deux années d'absence, *The Witcher* fait son retour ce vendredi sur la plateforme. Avec son personnage le plus charismatique de la première saison, Yennefer de Vengerberg, interprété par Anya Chalotra.

Un lien indéfectible avec Geralt

Au début de la saison 1, elle était recueillie et formée à la dure à l'académie de magie Aretuza par sa mentor, Tissaia de Vries. Devenue l'une des magiciennes les plus belles et les plus puissantes de l'univers, elle entamait une liaison avec Geralt de Riv. À la fin de la saison, son sort était laissé en suspens. La bande-annonce de la saison 2 montre que



Anya Chalotra dans la saison 2. S. Allnutt / Netflix

l'héroïne n'est pas morte, mais retenue prisonnière par les forces nilfgaardiennes. «Elle a beaucoup changé en tant que femme, mais elle reste sur pied», explique Anya Chalotra.

En saison 1, la relation entre Yennefer et Geralt avait changé, après que Geralt

avait fait un vœu en présence de la sorcière. Et en ce début de saison 2, le sorcier le croit morte. Qu'advient-il de leur histoire d'amour? «Yennefer et Geralt ont un lien qui ne peut être brisé, quoi qu'on en dise», promet l'actrice. À la fin de la saison 1, Geralt décidait aussi d'emmener la princesse Ciri (Freya Allan) dans l'endroit le plus sûr qu'il connaisse, Kaer Morhen, où il a passé son enfance. Yennefer va-t-elle l'y retrouver, alors qu'il est occupé à protéger la jeune fille du mystérieux pouvoir qu'elle possède en elle? Une chose est sûre, Yennefer va enfin croiser Ciri!

«Freya et moi avons bâti une relation de confiance hors caméra, et jouer cela à l'écran était génial, se souvient Anya Chalotra. J'avais hâte de voir quelle serait la dynamique entre nous.» La relation avec Ciri va faire évoluer Yennefer: «Une partie de Yennefer va devenir plus maternelle, plus mature et moins égoïste», se réjouit Anya Chalotra.

Réflexion sur l'infertilité

En saison 1, Yennefer faisait face à une épreuve, l'impossibilité de devenir mère. «Je suis contente que les femmes puissent se projeter dans *The Witcher*, même si la série se déroule dans un monde imaginaire, souligne Anya Chalotra. L'infertilité de Yennefer, le fait qu'elle ne puisse pas porter d'enfant... Elle vit tant de choses que l'on peut s'identifier.»



Le Festival de Cannes choisit France Télévisions et « Brut ». Jeudi, le festival de Cannes a annoncé avoir signé un accord avec France Télévisions et le média numérique 100% vidéo Brut comme nouveaux partenaires médias.

Depuis lundi, l'Institut national de l'audiovisuel (INA) propose l'intégralité des contenus vidéos de sa chaîne madelen sur la plateforme de service vidéo à la demande Amazon Prime.

Bell Hooks, autrice féministe, est décédée. Saluée pour *Ain't I a Woman? Black Women and Feminism*, l'autrice féministe afro-américaine Bell Hooks est décédée mercredi à 69 ans.

Photo: A. Lozupone / Creative Commons



24 25 Films présente

FESTIVAL DU FILM DE SARLAT PRIX DES LYCÉENS

CGR ADORE

COUP DE CŒUR KINEPOLIS

GRAND ON AIR ciné comedies

"UNE COMÉDIE FAMILIALE INSOLENT ET DRÔLISSIME"
TÉLÉRAMA.FR

"LE GRAND ÉCLAT DE RIRE DE LA FIN DE L'ANNÉE"
LE POINT

Alexandra Lamy Philippe Katerine

le test

un film de Emmanuel Poulain-Arnaud

24 25 FILMS cinéma france-tv OCS INÉFILMS SC IMAGE 2019 KINECAPA REGION ÎLE DE FRANCE CINA 100% VIDÉO APOLLO

AU CINÉMA LE 29 DÉCEMBRE

france-tv OCS Oui SNCF aufem 20 minutes AIR LE MAG RTL

TF1
21 h 05 Humour**VENDREDI, TOUT EST PERMIS AVEC ARTHUR**
« Noël ».

Denitsa Ikonomova, Cartman, Iris Mittenaere, Tom Villa, Franck Dubosc, Virginie Hocr et Arnaud Ducret ainsi que les danseuses du Moulin-Rouge accompagnent Arthur tout au long de l'émission.

23 h 45 Humour
VENDREDI, TOUT EST PERMIS AVEC ARTHUR
« Pyjama ».

FRANCE 2
21 h 05 Série**LES PETITS MEURTRES D'AGATHA CHRISTIE**

« Mourir sur scène ».

Saison 3 (n°4). Avec Arthur Dupont, Émilie Gavois-Kahn, Chloé Chaudoye.

Pendant la tournée de Nelly & Sky, un guitariste meurt, écrasé par un projecteur.

22 h 45 Série
LES PETITS MEURTRES D'AGATHA CHRISTIE
« Jeux de glaces ».

FRANCE 3
21 h 05 Spectacle**LA BOÎTE À SECRETS**

Présenté par Faustine Bollaert.

Faustine Bollaert accueille Chantal Goya, Hélène Ségara et Bénabar. Chaque invité a le plaisir de découvrir des surprises réalisées sur mesure avec la complicité de ses proches.

23 h 15 Magazine
LA BANDE ORIGINALE DES LUMIÈRES
Présenté par A. Manoukian.

FRANCE 5
20 h 55 Docu**OPÉRA DE PARIS, UNE SAISON (TRÈS) PARTICULIÈRE**

De Priscilla Pizzato.

La pandémie de Covid-19 a tenu les danseurs de l'Opéra national de Paris éloignés de leurs studios de répétition et de la scène pendant de longs mois.

22 h 05 Ballet
ROMÉO ET JULIETTE
Avec Mathias Heymann, Myriam Ould-Braham.

M6
21 h 05 Film**LA BELLE ET LA BÊTE**

Film fantastique de Bill Condon (2017). Avec Emma Watson, Dan Stevens.

Voulant sauver la vie de son père, une jeune femme devient la prisonnière d'une créature monstrueuse. Elle va découvrir que les apparences sont trompeuses.

23 h 30 Télé-réalité
MAISON À VENDRE
« Ghyslaine et Daniel / Laetitia et Lionel ».

NETFLIX
Film**IMPARDONNABLE**

Il y a vingt ans, Ruth Slater a tué un policier. Aujourd'hui, elle sort de prison, bien déterminée à retrouver sa petite sœur, qu'elle avait élevée, mais qui a depuis été prise en charge par une famille adoptive. Qu'est-elle devenue ? Un rôle à contre-emploi pour Sandra Bullock, entourée d'une pléiade de seconds rôles de qualité.

ARTE
20 h 55 Téléfilm**LA BONNE CONDUITE**

Téléfilm d'Arnaud Bédouet (2021). Avec Nailia Harzoune. De retour dans la cité où il a grandi, un militaire prend l'intérim de l'auto-école de son père, gravement malade.

CANAL +
21 h 10 Film**UN GARÇON NOMMÉ NOËL**

Film pour la jeunesse de Gil Kenan (2021). Avec Henry Lawfull. En Finlande, au XVIII^e siècle, un jeune garçon part en quête du pays des Elfes.

C8
21 h 20 Humour**LE GRAND BÉTISIER**

Stars désopilantes, candidats lunaires, fous rires d'animateurs, techniciens maladroits : à la télévision, le pire est toujours possible.

W9
21 h 05 Magazine**ENQUÊTE D'ACTION**

« Pompiers de Paris : au cœur d'une unité d'élite ». Un an au côté des sapeurs-pompiers de Paris, qui veillent sur la capitale jour et nuit.

TMC
21 h 15 Magazine**L'ANNÉE DU SILENCE**

La rubrique « Silence » de l'émission « Quotidien » se transforme en version XXL. L'occasion de revivre tous les événements d'une année 2021 chaotique.

TFX
21 h 05 Télé-réalité**LES 12 RENDEZ-VOUS DE NOËL**

« Premières rencontres ». Trois célibataires, à la recherche de l'âme sœur, se retrouvent dans une demeure autrichienne.

MY JOLIE CANDLE

Offrez-lui une
bougie *personnalisée*.

Un message unique, cinq parfums au choix... Et même la possibilité d'y cacher un bijou*... Créée par vous, pensée pour elle.

✓ CIRE 100% NATURELLE ✓ PARFUMS DE GRASSE ✓ BIJOUX FAITS MAIN



*Protégé dans sa petite pochette, le bijou choisi se révèle au cœur de la cire, après quelques heures de combustion.



★★★★★

Noté 4,7/5 par nos client(e)s.
Livraison en 48h.

MYJOLIECANDLE.COM

Personnalisez ici votre bougie
dès 34,90€



CANNES DE SAINT NICOLAS

> Pour 60 biscuits (25 minutes) : 260 g de beurre mou, 150 g de sucre glace, 120 ml de lait à température ambiante, 1 c. à s. d'extrait de vanille, 380 g de farine.

- Préchauffez le four à 180 °C.
- Dans un récipient, mélangez, à l'aide d'une spatule, le beurre ramolli et le sucre glace jusqu'à l'obtention d'une pommade. Incorporez le lait et l'extrait de vanille. Lorsque le mélange est homogène, étalez-le sur 1 cm d'épaisseur, ajoutez la farine et pétrissez jusqu'à ce qu'elle soit incorporée. Ne travaillez pas trop la pâte.
- Remplissez une poche à pâtisserie munie d'une douille cannelée et formez des cannes sur une plaque allant au four, tapissée de papier cuisson. Laissez croûter pendant 30 minutes. Sans cette étape, vos biscuits s'étaleront.

- Faites cuire au four pendant 15 à 20 minutes. Laissez refroidir.
- Faites fondre le chocolat noir au bain-marie ou au micro-ondes. Lorsque les cannes sont froides, trempez-les jusqu'à mi-hauteur dans le chocolat fondu et posez-les au fur et à mesure sur une feuille de papier cuisson. Disposez quelques perles en sucre et laissez durcir dans un endroit sec et aéré.
- Conservez les biscuits dans une boîte en fer-blanc.

Retrouvez cette recette et 49 autres dans le livre *Gâteaux de Noël merveilleux*, de Guillaume Marinette, aux éditions Marabout. Biscuits,



sucettes, cakes, bûches... Ce n'est pas à Noël que nous allons maigrir cette année. Photo : Sandra Mahut.

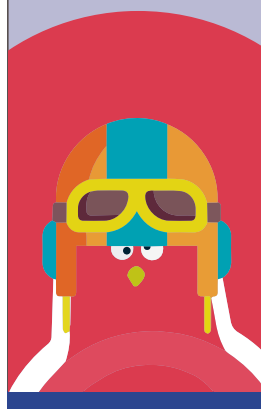
Chaque jour, jouez avec la rédaction à Pigeon Pigeon, notre jeu d'ambiance préféré. Une seule de ces propositions est vraie, les deux autres sortent de notre cerveau. Vous pouvez inventer vos propres réponses et nous les envoyer à jeux@20minutes.fr.

Question : La langue d'un okapi...

1. est un dérivé du basque
2. mesure cinquante centimètres de long
3. est plus riche que celle d'un astrapi.

Réponse :

Réponse : préhensile, elle peut mesurer jusqu'à cinquante centimètres et sert notamment pour se nettoyer les oreilles.



Petit BamBou



Concocté avec tendresse par Petit BamBou, que vous pouvez retrouver dans son app de méditation sur votre mobile pour cultiver calme et sérénité. Huit millions de personnes méditent guidées par ses experts !

Bubble fait parler les bulles tous les vendredis

L'altruisme est une drogue dure

Avez-vous déjà remplacé un dessinateur en pleine prépublication d'un *Blueberry*? Histoire de dessiner quelques dizaines de planches pendant que l'auteur est en voyage au Mexique, en pleine remise en question, cherchant du côté des drogues et du chamanisme... Jijé, oui! Après avoir révélé de grands auteurs, dont les stars André Franquin (*Gaston Lagaffe*) et Morris (*Lucky Luke*), autrefois ses assistants, Joseph Gillain, dit Jijé, va ainsi former plusieurs générations de dessinateurs. Il embauche le jeune Jean Giraud pour l'aider sur sa série *Jerry Spring*, avant de le recommander à Jean-Michel Charlier, qui cherche un dessinateur pour lancer *Blueberry*. Jijé le remplace donc sur des planches de *Tonnerre à l'Ouest* puis *Cavalier Perdu* (en 1964-65), quand Giraud se découvre au Mexique. Sans être créditées, ces planches signées d'un maître resté dans l'ombre de son apprenti ne sont qu'une infime impression de l'immense influence de Jijé sur la bande dessinée.

Thomas Mourier

Tous les vendredis, Bubble nous livre une anecdote sur un champion du neuvième art. Toujours à la pointe de la bulle, le site Bubblebd.com et son appli mobile sont le QG des fans de BD, comics et mangas, qui peuvent s'y informer et passer commande en deux clics auprès de leur libraire préféré.



MONEY JUNGLE, NOTRE FEUILLETON

David d'Équainville (éditeur et auteur) et Pascal Henry (journaliste d'investigation et réalisateur) inventent pour le compte de NBE éditions une série librement inspirée de faits réels, l'histoire d'une jeune avocate fascinée par les complaisances achetées par l'argent, qui a choisi de suivre les appétits de son employeur milliardaire.

Résumé : un président, ancien banquier en campagne électorale, ne souhaite pas qu'on lui rappelle qu'il a été à l'origine d'un montage de sociétés offshore au bénéfice d'un oligarque russe. Mais, en homme d'affaires avisé, il avait introduit une faille juridique dans le montage qui lui permettrait de ramener Chestov à des positions plus conciliatrices.

La vengeance du tableau le plus cher au monde

Aucune personnalité du Royaume, pas même le Prince, ne peut se permettre de manquer le carnaval rituellement organisé par Oleg Chestov. Par substitution, l'oligarque tient beaucoup à cette fête folklorique où il brûle sur la terrasse un épouvantail de tissus, symbole des mauvais souvenirs de l'année écoulée. Mais cette année, il sait que la magie

n'opérera pas. Sa femme, Lydia Chestova, épaulée par l'ancien banquier, actuellement président en campagne électorale, a réussi à imposer ses exigences et à déclencher la procédure de divorce. Anna Amakhtova, l'avocate de Chestov, mettra du temps à digérer cette paix faite dans son dos, contrairement à son patron, qui préfère ne pas se laisser affecter par ces coups durs. Les signes avant-coureurs d'une guerre l'alarment plus que les retournements de situation d'une simple bataille. Avant de rejoindre ses invités, il regarde par l'immense baie vitrée les éclairages de la prison du Royaume, de l'autre côté du port. Au matin, malgré plusieurs jours d'interrogatoires serrés, le marchand d'art Nicolas Haller a dû être libéré sous caution. Chestov a appris que ses premières heures de liberté ont été utilisées à boire un chocolat chaud et à fumer des cigarettes en regardant les passants se promener. De mauvaises ondes pour l'oligarque. Cette décontraction l'a plus inquiété que les négociations du divorce avec sa femme. Il connaît la réactivité du marchand et sa ténacité. A-t-il déjà pris contact avec l'acheteur du Léonard de Vinci, ce prince arabe détenteur du tableau le plus cher au monde, à l'authenticité remise en cause? Très certainement.

(La suite prochainement, dans la saison II)



*Noël,
c'est (déjà)
un peu ce
week-end.*



Du 17 AU 19 DÉCEMBRE ⁽¹⁾

AVEC LE COMPTE M'
-25% ⁽²⁾



DÈS 30€ D'ACHATS ⁽³⁾
AU RAYON JOUETS
(HORS CALENDRIER DE L'AVANT
ET JEUX VIDÉO)

Du 17 AU 18 DÉCEMBRE

-20% ⁽⁴⁾
SUR TOUS LES CAVIARS



Du 18 AU 19 DÉCEMBRE ⁽¹⁾

-20% ⁽⁴⁾
SUR TOUS LES FOIES GRAS
CRUS ET MI-CUITS
"MONOPRIX GOURMET"



(DES RAYONS FRAIS
LIBRE-SERVICE ET COUPE)

MONOPRIX

(1) Le 19 décembre, uniquement pour les magasins ouverts le dimanche. (2) Remise immédiate en caisse sur présentation de la carte M'. Offre non cumulable avec toute offre ou promotion en cours. Voir conditions du compte M' en magasin ou sur MONOPRIX.fr. (3) Seuil de 30€ calculé au sein des achats au rayon jouets, après déduction des offres en cours. (4) Remise immédiate en caisse sur le prix affiché. Offre non cumulable avec tout autre offre ou promotion en cours. Monoprix - SAS au capital de 79 248 128 € - 14-16, rue Marc Bloch - 92110 Clichy - 552 018 020 R.C.S. Nanterre - Pré-presse : elpev

POUR VOTRE SANTÉ, ÉVITEZ DE MANGER TROP GRAS, TROP SUCRÉ, TROP SALÉ. WWW.MANGERBOUGER.FR

Horoscope

- Bélier** DU 21 MARS AU 20 AVRIL
 Vos exigences sont bien peu réalistes. Vous vous inventez des obstacles. Trouvez plutôt la bonne stratégie pour progresser.
- Taureau** DU 21 AVRIL AU 21 MAI
 En solo, une rencontre est à prévoir. Mais vous faites face à des contretemps professionnels et le climat astral brouille les pistes.
- Gémeaux** DU 22 MAI AU 21 JUIN
 L'atmosphère sentimentale s'apaise. Vos qualités relationnelles optimales vous aident à démarrer vos projets.
- Cancer** DU 22 JUIN AU 22 JUILLET
 Vous allez tout faire pour conquérir l'être aimé ou la personne appréciée. Vous obtenez de très beaux succès dans votre métier.
- Lion** DU 23 JUILLET AU 23 AOÛT
 Vous êtes optimiste pour votre couple. Au travail, ne tirez pas de conclusions avant d'avoir toutes les informations.
- Vierge** DU 24 AOÛT AU 23 SEPT.
 Votre susceptibilité pourrait vous nuire. Ne vous laissez donc pas manipuler et gardez bien votre sens de la réalité !
- Balance** DU 24 SEPT. AU 23 OCT.
 Vous prenez de la distance et vous avez la mauvaise habitude de trop vous replier sur vous-même. Dans votre travail, vous donnez tout.
- Scorpion** DU 24 OCT. AU 22 NOV.
 Vous occultez les problèmes familiaux. Une étude plus poussée s'impose avant d'aborder le moindre projet.
- Sagittaire** DU 23 NOV. AU 21 DÉC.
 Sachez donner de l'élan à vos amours. Il faut compter avec les empêchements de tourner en rond aujourd'hui.
- Capricorne** DU 22 DÉC. AU 20 JANV.
 Le dialogue s'impose avec votre partenaire. Au bureau, on vous laisse davantage de liberté. Faites avancer vos projets personnels.
- Verseau** DU 21 JANV. AU 18 FÉVRIER
 Vous êtes à l'écoute de vos proches. Vous n'avez pas la tête au travail et votre esprit a tendance à vagabonder.
- Poissons** DU 19 FÉV. AU 20 MARS
 C'est en famille que seront vécus les moments passionnés et tendres. Des discussions sont en vue pour décider de vos activités futures.
- Cerf-panthère** PAS AVANT MIDI
 Saint Mathieu a dit un jour : « C'est dans la marche. » Depuis, tout le monde court.

Retrouvez l'horoscope complet sur le site et nos applis.

Mots fléchés

FORCE 2

CAPITAINE DE J. VERNE	CUIRE À FEU VIF	COUVERT DE BOUE	ON EN TIRE LE LAIT	LIEN CONJUGAL	LE TOUT DÉBUT DE LA JOURNÉE
DÉTRESSE	EXCÈS DE FATIGUE	DÉSAVANTAGÉ	AJUSTA LA BALANCE	QUI A DE GROS OS	GRISÉS
IL FAIT DU REMBOURRAGE				EQUIPEMENT POUR LE BAL PUBLIC	
PAYER SA PART					
CEUX QUI LE FONT LE FRAN-CHISSENT EN DOUCE	ANCÊTRE DE LA VACHE		PRENDRE CONTACT AVEC UN SOL		
					CALE EN V
BIEN À ELLE					TERMINAISON DU PREMIER GROUPE
MARQUE DE COUP DE PIED					
					PETIT ÉTAT-MAJOR
JOYEUX PARTICIPE					GARDIEN DU PAF
PRODUIT DOPANT					
		OBJETS DE DEMAR-CATION	LIVRES À SUC-CÈS	PRODUIRE UN SON DE CLOCHE	ABRÉVIATION SUR LE CALEN-DRIER
ADVER-SAIRE		AMAS DE CHOSES	COURSE CYCLISTE D'ITALIE	C'ÉTAIT NON	PRONOM PERSON-NEl RÉFLÉCHI
PLATINE AU LABO					
		NOURRIE			
		VOILE DE BATEAU			
PRESSANT					
ZONE À URBA-NISER					
		RELI-GIEUSE EN CORNETTE			
VALLÉES ENVAHIES PAR LA MER					
			DEVANT UN ANGLAIS DE BONNE FAMILLE		

20 minutes

« TEXTO BINGO »

500€ À GAGNER PAR SEMAINE

Envoie par SMS VRAI ou FAUX au 71717 *

« Le 25 décembre prochain, nous fêterons Pâques ? Vrai ou Faux »

* Règlement du jeu disponible sur <http://20minutes.fr/jeu/texto-bingo>. Participation limitée à une fois par personne. #TEXTOBINGO 14.0.754 - plus d'un euro

R	I	S	S	V	I	R				
E	N	N	O	N	d	N	Z			
I	N	V	R	O	S	S	E			
E	I	N	E	W	I	V	L	d		
E	I	S	I	N	O	G	V	I	N	V
H	I	R	r	O	d	E				
V	S	O	I	R						
W	E	I	N	B						
E	R	V	S							
E	L	R	N	W						
R	I	N	N	I	V	R	N			
O	N	O	S	R	E	S	I	L	O	C
R	E	I	S	S	V	I	E	V	W	
N	N	O	I	V	T	O	S	E	D	
V	N	P	S	R	N					

Sudoku

MOYEN

1	9			7		
5	8	9		5	3	
	8			6	9	3
			5	7	2	
	6			2	4	1
9	7		4			
3	6			8	1	
			7		9	

En partant des chiffres déjà inscrits, remplissez la grille de manière que chaque ligne, chaque colonne et chaque carré de 3 par 3 contienne une seule fois tous les chiffres de 1 à 9.

SOLUTION

h	6	9	2	1	7	5	8	
l	1	8	6	2	9	9	h	8
9	7	8	8	h	9	l	1	6
1	8	h	7	2	6	5	9	l
7	9	l	1	9	8	2	6	h
2	9	6	9	l	h	1	8	7
9	h	1	l	6	2	8	7	9
8	2	9	h	9	7	6	l	1
6	l	7	5	8	1	h	8	9



« Minute Papillon ! »

« Pourquoi les trahisons peuvent-elles être bénéfiques ? »

20 minutes



STATION JEUX



UNIVERSITÉ

Le Joker de Noël a caché des mots dans cette grille. Saurez-vous les retrouver ?

ATOUT • BRIDGE • DUCALE • CARTES • COEUR • PIQUE
TREFLE • CARREAU • ROI • BELOTE • CARTOMANCIE •
DAME • VALET • JOKER • POKER • TAROT

B	A	V	C	Y	O	T	O	F	H	Z	L	P	V
F	T	M	A	M	L	Z	O	B	J	A	F	I	J
O	O	C	R	I	B	P	U	R	T	H	G	Q	O
L	U	A	T	R	E	W	K	I	R	J	C	U	K
L	T	R	E	V	L	Q	R	D	E	T	Q	E	E
C	A	T	S	R	O	Q	O	G	F	C	C	U	R
O	C	O	I	C	T	M	I	E	L	L	C	H	S
E	A	M	K	F	E	V	A	L	E	T	U	T	O
U	C	A	R	R	E	A	U	P	X	H	D	A	W
R	O	N	F	D	S	K	H	O	N	L	A	R	K
H	J	C	U	M	K	B	C	K	T	Z	M	O	W
G	E	I	D	U	C	A	L	E	L	W	E	T	R
A	E	E	N	C	I	Q	H	R	R	R	O	G	U
P	H	L	M	O	Y	G	O	S	E	E	U	Q	L



RUE DE LA HOTTE

Vous vous y êtes pris un peu tard pour les cadeaux de Noël ? Votre commande sur BabaExpress n'arrivera qu'en 2022 ? Pas de problème !

On a des idées pour vous...

Scannez le QR Code et vous arriverez sur notre site où vous découvrirez nos jeux sympas. Ils ont été conçus et fabriqués pas loin de chez vous par nos petits lutins Lorrains, nourris de bergamotes et de mirabelles. Ils ont tout fait pour que les jeux soient prêts à être chargés dans la hotte et livrés en magasin. Merveille de technologie, vous pourrez vous localiser pour trouver le magasin le plus proche de vous !

Passez de bonnes fêtes et surtout :

Amusez-vous !

Retrouve la team Ducale sur les réseaux sociaux et parle-nous de tes meilleurs coups de bluff !

Des jeux concours sont régulièrement organisés pour gagner des tonnes de jeux !

Tu ne sais pas à quoi jouer ? Découvre plus de 60 règles de jeux de cartes pour tous les niveaux ainsi que des articles sur les jeux de société sur notre site internet !

#JEUXDUCALE
WWW.JEUX-DUCALE.FR

SANTA A DISPARU !

Saurez-vous deviner ce qui a disparu dans ce texte et qui, comme Santa, n'apparaît qu'une fois ?

Jadis, un lutin lorrain nous contacta : «Santa Claus a disparu! Il n'y a plus un poil du grand barbu blanc! Rudolf, son animal aux longs bois, n'a pas plus d'informations», nous dit-il. «On fouilla partout! D'Istanbul à l'Alaska, du Pakistan à Katmandou... nada! Pas d'information non plus sur son profil Insta ou sur Snapchat! La nuit du 24 approchant, il fallait agir!». On s'activa durant trois jours : bonbons, joujoux, chocolats... la production allait fort! Nous vint alors l'illumination : un court carton aux coins arrondis, aux blasons chatoyants! Alors, Santa surgit d'un coup: «Ah! On va pouvoir jouer au Barbu!»

RESPONSE : Il n'y a qu'un seul « dans tout le texte ! On vous laisse le trouver!

BONNE AVENTURE



saviez-vous que l'on peut utiliser des cartes classiques pour faire des tirages divinatoires ?

Vous partagez beaucoup de choses avec votre amie. Elle vient vers vous pour avoir vos conseils car elle manque d'objectivité, de repères ou juste pour partager de bons moments. Profitez de cette connexion, ça marche dans les deux sens. C'est une relation privilégiée que vous entretenez avec votre amie. Allez plus loin au niveau sentimental, vous en sortirez tous les deux gagnant(e)s.



Femme émotive



Manque de maturité



Gain important

Avec Ducale,
tu n'as pas fini
de jouer!



DUCALE
le jeu français

Pour les gamers, la quête du bon code

Contrats, transferts, statut des joueurs... L'e-sport doit faire face à l'épineuse question de la régulation

Nicolas Camus

À ce rythme-là, on va devoir tenir un journal du mercato spécial e-sport. Jamais le marché des transferts du jeu *League of Legends* (LoL) n'avait été aussi animé. Dernier exemple en date, la semaine dernière : l'équipe Vitality a annoncé l'arrivée du Croate Luka « Perkoz » Perkovic, un emblème du jeu de Riot Games, huit fois champion d'Europe. Un renfort de choix qui aurait coûté entre 3 et 4 millions d'euros à la plus grosse écurie française. La somme est colossale. Elle reste une exception, mais on avoisine dans l'histoire de la discipline la dizaine de mouvements à près d'un million d'euros réalisés par des équipes européennes ou nord-américaines. La résultante d'un secteur florissant, avec des revenus qui ont dépassé le milliard de dollars

(884 millions d'euros) en 2020 et de l'allongement de la durée des contrats. « Les équipes privilégiaient les contrats courts pour ajuster facilement leurs effectifs, explique Nathan Laprade, l'un des premiers agents dans l'e-sport. Elles se rendent compte qu'il vaut mieux garder certains joueurs comme *assets* [atouts] pour pouvoir les revendre au meilleur prix. Les contrats plus longs sont une façon de sécuriser leurs actifs. » Cette notion d'engagement contractuel cache

des réalités très diverses. La discipline est jeune, précaire, encore peu structurée. Il y a les joueurs en CDD, ceux sous statut d'autoentrepreneurs. On se fait parfois embaucher pour une compétition qui ne dure que quelques jours. Mais définir un cadre est une gageure. Chaque jeu est un univers en soi, avec ses propres joueurs et ses propres règles,

« Il y a tout à défricher. C'est un peu le Far West, mais c'est de moins en moins le cas. » Fabien Devide, équipe Vitality



Une compétition d'e-sport à Cologne, en Allemagne, en 2019. C. E. Jansen / Action / Slpa

décidées par l'éditeur. « Il y a tout à défricher. C'est un peu le Far West, mais c'est de moins en moins le cas », juge Fabien Devide, le cofondateur de Vitality. En France, le gouvernement semble vouloir prendre sa part dans ce dossier. Mais l'État ne suffira pas à faire avancer les débats. « La compétition est globale, rappelle Devide. Quelque chose qu'on imposerait ici ne le serait pas forcément aux États-Unis ou en Corée du Sud, et on pourrait avoir un exode de talents

vers ces pays parce que le système fiscal ou le statut du contrat serait plus avantageux. » L'e-sport se trouve face à de multiples problématiques dans les domaines sociaux, légaux, fiscaux. « Le sport a mis quatre-vingts ans à se structurer, et nous sommes reconnus par la loi depuis 2017, conclut Stéphan Euthine, président de France Esports, la Fédération française non officielle de la discipline. Il faut tester des choses, les faire évoluer. »

Chez les Bleues, une grosse base de tireuses de l'élite

Antoine Huot de Saint Albin

Des entraînements par-ci, un match amical par-là. Les Brestoises ont connu des journées plus excitantes. Notamment en mai, quand le BBH s'est qualifié pour la finale de la Ligue des champions. Ajoutez à ça la victoire de Nantes dans la petite coupe d'Europe, et vous avez une saison historique pour les clubs tricolores. Ne manquerait plus qu'un titre des Bleues, qui jouent la demie des Mondiaux ce vendredi face au Danemark, quatre mois après le sacre olympique, pour finir 2021 en beauté. « Il y a de telles fondations dans le hand français que c'est un épiphénomène d'échouer, salue Thierry Vincent, entraîneur de

Celles-sur-Belle, 12^e de première division. À chaque compétition, on sort 3-4 nouvelles joueuses de niveau international. La sélection profite du beau travail réalisé dans les clubs du championnat. »

« La France a un modèle unique »

Sur les 18 présentes au Mondial, 12 évoluent en Ligue Butagaz Énergie, dont 5 à Brest. « On récolte les fruits aujourd'hui, mais c'est un travail qui a été lancé depuis plusieurs années », lance Nina Kanto, l'ancienne pivot aux 214 sélections. En premier lieu, la formation : « On a un modèle unique en France, avec les pôles espoirs, qui font un gros travail, indique Thierry Vincent. On a mis beaucoup de moyens. » Dans les clubs, cela se traduit par des joueuses qui arrivent avec « un meilleur bagage technique, une vraie culture hand, acquise grâce à la médiatisation, ajoute Nina Kanto. Une joueuse comme Pauléta Foppa (photo), titulaire en sélection à 20 ans, est révélatrice de tout ça. »

« On a un tel potentiel qu'on pourrait faire deux équipes de France qui atteignent chacune au moins les quarts de finale d'un Mondial, imagine Thierry Vincent. Aujourd'hui, le championnat de France n'a rien à envier au championnat hongrois ou roumain. »



Incertitudes autour de la CAN

Le sélectionneur du Maroc, Vahid Halilhodzic (photo), a exprimé jeudi ses craintes quant à la tenue de la Coupe d'Afrique des nations, du 9 janvier au 6 février au Cameroun. « Avec la situation sanitaire, c'est de plus en plus compliqué et difficile », a déclaré l'entraîneur dans un entretien à l'AFP, au lendemain de la menace brandie par l'Association européenne des clubs (ECA) de ne pas laisser ses joueurs prendre part à cette compétition. « Pour l'instant, c'est une grosse bataille entre différents lobbyings, a commenté l'ancien coach du FC Nantes.

Les joueurs sont obligés de venir en équipe nationale, mais les clubs font tout pour que les joueurs ne viennent pas, certains ont menacé des joueurs, leur ont dit qu'ils pouvaient perdre leur place, être transférés. De mon côté, si le joueur ne vient pas, cela veut dire que son attachement à l'équipe nationale n'est pas assez présent. » Une grande partie des joueurs marocains évoluent dans les championnats européens, à l'image d'Achraf Hakimi (PSG), Yassine Bounou (Séville FC) ou Romain Saïss (Wolverhampton). Interrogé mercredi sur les rumeurs persistantes d'annulation ou de nouveau report du tournoi, un haut dirigeant de la Fédération camerounaise de football avait qualifié ces spéculations de « fake news ».



D. Vaqueria / Slpa

F. Senna / AFP (ARCHIVES)

Chez **Boulangier**, la seule chose qui compte pour nous, c'est de vous rapprocher.

Nous mettons l'humain au centre de toutes nos actions, de toutes nos décisions, de toutes nos attentions. Notre conviction : la meilleure manière de vendre, c'est d'écouter, de comprendre.

C'est d'autant plus important pour nous que tout ce que nous vendons a un pouvoir incroyable : le pouvoir de rapprocher les gens. De créer du lien. Avec les autres, et avec le monde.

Nous en avons tous besoin.
La société française en a besoin.
Notre époque en a besoin.
Pour que cette promesse se réalise pour tous, les femmes et les hommes de Boulangier déploient tous les jours des prouesses de service.

Nous multiplions les initiatives pour encourager, l'inclusion, l'égalité des chances, la durabilité, au cœur de la société.

Nous nous engageons aussi à être toujours plus utiles à nos clients et à nos partenaires parce que nous sommes convaincus que tous ensemble, nous avons le pouvoir de changer les choses.

Et parce que pour nous, rien n'est plus important que le lien, nous serons toujours plus proches des Français, en les accompagnant au quotidien, où qu'ils vivent.

Découvrez
toutes nos actions sur



boulangier
si bien ensemble

Quelles combines pour faire face à une casse de carabine ?

À l'image de Quentin Fillon Maillet, les biathlètes entretiennent une relation singulière avec leur arme



William Pereira

Installé dans son canapé pendant la poursuite d'Ostersund (Suède), le dimanche 5 décembre, Franck Badiou l'a vu venir gros comme une maison. La chute de Quentin Fillon Maillet, qui dispute le sprint de l'épreuve de coupe du monde au Grand-Bornand (Haute-Savoie) ce vendredi, la carabine qui casse... C'était une mission pour l'ex-coach de tir des biathlètes français. « Quand je vois l'image de la chute, je me dis : "Je pense que je vais avoir des nouvelles." Moins d'une minute après, Patrick [Favre, le coach de tir actuel] m'a appelé. »

Dans le même temps, QFM repart à l'hôtel pour constater les dégâts et se prendre la tête entre les mains. Favre ayant obtenu l'aval de Badiou, il toque à la porte de son skieur et l'informe qu'il va essayer de sauver son arme. « Ma seule crainte par rapport à la casse était que ça ait fait des "allumettes", raconte Badiou. Le lundi, je constate tout de suite que c'est une casse nette. Ça s'est bien passé, moyennant deux nuits avec très peu de sommeil. » Il faut, en plus, ne pas se laisser distraire par les collègues qui s'agglutinent dans l'espoir de voir l'objet de près, comme s'il s'agissait là d'une rareté.

« Franck a bien rigidifié la carabine, signalait QFM, mercredi en conférence de presse. Il a mis quelques renforts en

carbone pour éviter une nouvelle casse. » Petit détail : Badiou a même eu le temps de la repeindre. Le coup de pinceau n'est

Une carabine qui se casse, c'est comme « une rupture amoureuse, comme si les biathlètes cassaient une part d'eux-mêmes. »
Clément Jacquelin

comme si les biathlètes cassaient une part d'eux-mêmes ». L'attachement presque obsessionnel des athlètes pour leur carabine principale est aussi pragmatique. « La première crosse est une

de confiance, parce qu'on a l'habitude de courir avec », précise Fillon Maillet, qui met tout de même un point d'honneur à pratiquer sa deuxième crosse, « pour ne pas être surpris en plein hiver ».

Et, dans le pire du pire des cas, il reste la crosse de réserve de l'équipe, dont le réglage consiste en un compromis standard entre les caractéristiques de chaque biathlète français. Elle avait par exemple permis à Émilien Jacquelin de claquer un 19/20 lors de la mass-start d'Oberhof. Une performance difficilement imitable depuis la blessure estivale du Français, qui a forcé son carabinier de frère à ajuster une ou deux pièces sur le joujou. Autrement dit, s'il arrive une « QFM » à Émilien, Clément devra forcément jouer les Franck Badiou pour sauver la mise.

Fillon Maillet à Hochfilzen (Autriche).
A. Vili / Sipa

Les Bleus ont eu de la chance au tirage

Le Danemark, la Croatie et l'Autriche. Ce sont les trois nations qu'affrontera l'équipe de France de football en Ligue des nations, en juin et septembre 2022. « J'ai beaucoup de respect pour toutes les nations, dont celles-ci, a expliqué Didier Deschamps. Ça nous permet d'avoir des adversaires avec des profils différents. Et ça, en vue de la Coupe du monde [à la fin de l'année 2022 au Qatar], c'est intéressant. »

Les Bleus aborderont l'épreuve en tenants du titre, ce qui « fera partie de l'histoire », a indiqué le sélectionneur : « C'est une nouvelle édition qui repart dans une année différente, ce qui modifie un peu la donne et les objectifs. Même si, quand on est la France, on veut se qualifier pour le Final 4. »

Parmi les autres têtes de série,

l'Italie a hérité des plus gros morceaux dans cette Ligue des nations, et cela dessine une année 2022 redoutable pour les champions d'Europe. En mars, ils devront essayer de se qualifier pour le Mondial programmé en fin d'année, via un parcours des barrages périlleux où figurera aussi le Portugal. Puis l'Italie défiera l'Allemagne, l'Angleterre et la Hongrie, lors de cette Ligue des nations.



Bescond deuxième du sprint au Grand-Bornand. Pourtant handicapée par un rhume, la biathlète française a terminé sur le podium du sprint au Grand-Bornand, jeudi. La course a été remportée par la Norvégienne Marte Olsbu Roiesland.

Le Colombien Miguel Angel Lopez et l'Italien Vincenzo Nibali, deux des recrues de l'équipe Astana lors de l'intersaison, sont prévus pour doubler Giro et Tour de France, a annoncé jeudi la formation kazakhe.

Six joueurs du Real positifs au Covid-19. Au lendemain des tests positifs de Marcelo et Modric, Bale, Asensio, Rodrygo et Lunin ont appris, jeudi, qu'ils avaient contracté le virus. Le match face à Cadix, dimanche, n'est pas remis en cause.

Un protocole clair dans les stades contre les violences



Nicolas Stival

L'Intérieur, les Sports et la Justice. Pas moins de trois ministères ont proposé des solutions jeudi matin pour tenter de guérir les violents spasmes qui secouent le foot français. « L'impression globale est plutôt positive », juge Nicolas Hourcade, membre de l'Instance nationale du supportérisme. Désormais, un match sera « systématiquement et

définitivement interrompu » lorsqu'un joueur ou un arbitre sera blessé par un projectile lancé depuis les tribunes. En cas d'incident dans un stade, une cellule de crise devra se prononcer en trente minutes maximum sur le sort de la rencontre.

Moins de sanctions collectives

Le ministère de l'Intérieur assure aussi vouloir s'en prendre « aux comportements individuels » plutôt qu'à la

« masse » des supporters. Le changement de paradigme paraît remarquable, tant la tentation est souvent grande de traiter le moindre problème à coups de burin, avec recours très fréquents aux huis clos, ainsi qu'aux interdictions de déplacements.

Autre projet à l'étude : la mise en place d'une billetterie nominative, une « arme absolue », selon l'Intérieur. Un groupe de travail sur le sujet doit rendre ses conclusions d'ici six mois. Nicolas Hourcade ne cache pas ses doutes : « Cela suppose de mettre en place des dispositifs de contrôle surdimensionnés et de mobiliser la force publique. Or, la police n'a pas que ça à faire. »



La bonne affaire de décembre.



DU 18 AU 19 DÉCEMBRE*

-20%**

SUR LES FOIES GRAS

MONOPRIX GOURMET

CRUS ET MI-CUITS

DES RAYONS FRAIS LIBRE-SERVICE ET COUPE.

MONOPRIX

* Le 19 décembre, uniquement pour les magasins ouverts le dimanche. ** Remise immédiate en caisse sur le prix affiché. Offre non cumulable avec toute autre offre ou promotion en cours. Monoprix - SAS au capital de 79 248 128 € - 14-16, rue Marc Bloch - 92110 Clichy - 552 018 020 R.C.S. Nanterre - Pré-presse : elpev

POUR VOTRE SANTÉ, PRATIQUEZ UNE ACTIVITÉ PHYSIQUE RÉGULIÈRE. WWW.MANGERBOUGER.FR

01 Un maire règle un différend sur le ring

Tout a commencé quand Simao Peixoto, maire de Borba, au Brésil, a été critiqué pour sa gestion du plus grand complexe touristique de la ville par l'ex-conseiller municipal Erineu Da Silva. Et quand ce dernier a menacé l'édile de lui « casser la gueule », Simao Peixoto l'a pris au mot et l'a mis au défi pour un combat de MMA. Torses nus, les deux hommes se sont rués l'un sur l'autre. Le maire de Borba a été déclaré vainqueur aux points.

02 Le talon d'Achille de Jenifer

Elle a la gloire, les fans et fait sensation côté look. Et pourtant, Jenifer n'avance pas sans complexe. Le principal : sa taille. La chanteuse de *Ma révolution* mesure 1,58 m. « Je suis relativement petite, a-t-elle confié aux *Éclairseuses*. On s'est moqué un peu de moi quand j'étais plus jeune. Puis finalement, avec l'âge, ça m'est très vite passé. » Mais « Jeni » a son astuce : « Je peux me permettre de porter des talons super méga hauts, quand j'en ai envie. » C'est ce qu'on appelle avoir du talon et du talent. *Photo : Syspeo / Sipa*



03

Ben Affleck prend un coup de vieux

L'acteur Ben Affleck est heureux de ne plus avoir à jouer les jeunes premiers. Mais à bientôt 50 ans, il n'a pas vu le temps passer. « Lorsque je me regarde dans le miroir, je m'attends toujours à voir un trentenaire, a confié le boyfriend de Jennifer Lopez à l'AFP. Malheureusement, ce n'est jamais le cas. » *Photo : J. Strauss / AP / Sipa*

Un must de Mustang

Passée entre les mains de pilotes stars des années 1960 comme Bob Bondurant ou Ken Miles, la Ford Mustang GT 350R en a pas mal vu, avant d'être rachetée pour 4000€ par un ingénieur de Ford Performance. Ce dernier lui a greffé un autre moteur V8, avant de l'abandonner pendant près de vingt ans. Puis, la voiture a été remontée dans sa configuration d'origine. Vendue aux enchères l'an dernier, elle a atteint la somme folle de 3,4 millions d'euros. Remise au plus offrant lors d'une prochaine vente prévue en 2022, elle devrait tout simplement devenir la Mustang la plus chère de l'histoire ! *Photo : Mecum Auctions*



04

BILLIE EILISH « DÉTRUITE » PAR LE PORNO

Billie Eilish ne cache pas son dégoût pour le porno. « J'avais l'habitude de regarder beaucoup de porno, a-t-elle déclaré à la radio Sirius XM. Ça m'aidait à me sentir cool. Je pense que cela a vraiment détruit mon cerveau. » La chanteuse a aussi précisé qu'elle avait regardé son premier film porno à l'âge de 11 ans. *Photo : G. Flanagan / Sipa*

05 Le mégot se l'écrase à Landerneau

Depuis 2018, la ville de Landerneau, dans le Finistère, lutte contre les mégots de cigarette. La commune s'est vu décerner le premier épi du label « Ville zéro mégot ». Une plaque symbolisant cette distinction a été dévoilée à l'entrée de la commune, mardi. Le label est accordé par MEGO !, une entreprise locale transformant les mégots en mobilier urbain, précise Ouest-France.



07

Une vente très « feel good »

Le catalogue musical de la légende de la soul, James Brown, a été vendu pour 80 millions d'euros à une société de distribution et de management, Primary Wave. D'après le *New York Times*, le rachat concerne aussi l'utilisation de l'image de la star ainsi que celle de son nom.

08

L'IMAGE DU JOUR



DES CLICHÉS SUR PAPIER... GLACÉ

Par le photographe P. Zizka / Caters / Sipa
Paul Zizka dévoile des photos d'escalade sur glace prises dans le monde entier. L'homme, qui brave des températures inférieures à 0°C, admet qu'il peut laisser les grimpeurs dans l'attente « pendant plusieurs minutes », le temps de perfectionner ses shoots.

09

BRITNEY SEMBLE « TOURNÉE » LA PAGE

Britney Spears n'est pas très branchée à l'idée de retrouver un jour la scène. « Je vais être honnête : la vie sur la route est dure, a posté la pop star sur son Insta. Mes trois premières années dans le métier et sur la route ont été géniales, mais je vais être franche et dire qu'après ces trois tournées et le rythme auquel j'allais... Je ne pense pas que je veuille recommencer un jour. Je détestais ça. » Un coup dur pour ses fans.

10 FAKE OFF!!!

Par Maïwenn Furic

Le variant Omicron toucherait-il les personnes les plus vaccinées ?

« Omicron sélectionne les vaccinés, car l'échappement vaccinal lui confère un avantage chez ces personnes », a affirmé Martin Blachier sur Twitter, mardi. Ce médecin spécialisé en santé publique avance même des chiffres d'une étude danoise. « Si c'est vrai, c'est une bombe ! », a déclaré Pascal Praud dans son émission, « L'Heure des Pros », sur CNews. Si, dans son tweet, le médecin semble vouloir dire que les vaccinés ont plus de risques d'être contaminés par le variant Omicron, en réalité, il n'en est rien. « Plus vous êtes vacciné, plus vous êtes protégé contre le variant Delta », précise Martin Blachier à *20 Minutes*. Mais, selon lui, cela ne vaut pas pour Omicron : « Le meilleur moyen de ne pas être contaminé par ce dernier, c'est d'avoir eu le Delta. » Martin Blachier précise que, pour lui, le vaccin n'augmente pas les chances d'attraper le nouveau variant du Covid-19.

20 Minutes lutte contre les fake news.

Un doute ? Écrivez à fakeoff@20minutes.fr



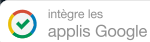
PAGE RÉALISÉE PAR JÉRÉMY VIAL



Le smartphone
qu'on aime,
à prix magique.



Google est une marque de Google LLC. DAS: Tête 0,554 W/kg, Tronc 0,954 W/kg. Membres 1,930 W/kg.



xiaomi 11T | 5G

1 €⁽¹⁾

Grâce au Forfait
Sensation avec
**Avantages
Smartphone
150 Go** après
remboursement.

3106 | **en boutique** | **bouyguetelecom.fr**
appel gratuit

Déploiement progressif du réseau 5G (3,5 GHz et 2,1 GHz), principalement en zones urbaines avec offre et mobile 5G compatibles. Couverture sur bouyguetelecom.fr. Offre valable du 30/11 au 11/01/2022 pour la souscription à ce forfait (54,99€/mois), engagement 24 mois. France métropolitaine. (1) Soit 1€ payé après 50€ de remise immédiate et après 70€ remboursés sur demande sous 8 semaines après réception du dossier conforme. Conditions en boutique et sur le coupon de remboursement.

VOICI UNE BÛCHE QUI RECHAUFFE LE CŒUR.



Intermarché offre une bûche de Noël à ceux qui en ont le plus besoin.
L'offre est réservée aux porteurs de la carte de fidélité bénéficiant déjà de l'avantage petits budgets. Rendez-vous en magasin jusqu'au 20 décembre, un bon cadeau sera remis pour tout passage en caisse.

Intermarché
TOUS UNIS CONTRE LA VIE CHÈRE

POUR VOTRE SANTÉ, ÉVITEZ DE MANGER TROP GRAS, TROP SUCRÉ, TROP SALÉ. WWW.MANGERBOUGER.FR

(Suggestion de présentation). Offre réservée aux porteurs de la carte de fidélité bénéficiant de l'avantage petits budgets pour tout passage en caisse jusqu'au 20 décembre. Valable sur le rayon bûches de Noël glacées Adélie pour un montant maximum de 4€ offerts. Bûches à récupérer auprès de votre magasin participant entre le 21 et le 24 décembre. Liste des magasins participants et plus d'infos sur intermarche.com/enseigne/edito/reglement_jeu

Annoncesur : ITM Alimentaire International - RCS PARIS 341 192 227 - SAS au capital de 149 184 € - Siège social : 24, rue Auguste Chabrières 75737 Paris Cedex 15 - Sous réserve d'erreurs typographiques - 2021.