

MONTPELLIER - LANGUEDOC

SANTÉ



Anissa Sadaoui

Elle confectionne des chocolats faibles en sucre P.2

LAITS POUR BÉBÉS

Lactalis doit faire la lumière sur la contamination P.6

SÉRIES



J. Prime / Netflix

Les cauchemars de « Black Mirror » tutoient le réel P.10

JEUX VIDÉO

Rejouez la guerre des consoles des années 1990 P.16



F. Guillot / AFP

Un paquet d'amour

Chaque année, des milliers de bénévoles consacrent leurs réveillons aux plus démunis et aux personnes âgées. P. 4

A NOS LECTEURS - Vous retrouverez nos éditions imprimées le lundi 8 janvier. En attendant, nous vous souhaitons de bonnes fêtes et vous invitons à suivre l'information en continu sur tous nos supports numériques.

Imprimé sur papier recyclé, ne jetez pas ce journal sur la voie publique : donnez-le ou recyclez-le. Merci !

LACRIM
FORCE & HONNEUR TOUR
AMNEVILLE - CALUIRE (LYON) - LILLE - DIJON - TOULOUSE
BORDEAUX - RENNES - NANTES - PARIS

YAMAHA, ALFA ROMEO, SKYCHECK

20 SECONDES

BIENVENUE

Née dans une ambulance

Jeudi matin, une maman a donné naissance à une petite fille dans l'ambulance des sapeurs-pompiers de Lodève, qui la conduisait au CHU de Montpellier. Toutes les deux se portent bien, indiquent les sapeurs-pompiers héraultais.

ÉCONOMIE

Dans le centre-ville, le commerce grimpe de 1%

Selon des chiffres de la ville de Montpellier, depuis 2014, le chiffre d'affaires des commerçants du « cœur marchand » (rues de l'Écusson et Polygone) a augmenté d'environ 1% par an, soit 6,5 millions de chiffre d'affaires chaque année. En 2017, le chiffre d'affaires du centre-ville représente 23% de celui réalisé sur l'ensemble des pôles commerciaux de l'aire urbaine (contre 21% en 2014).

SANTÉ L'ex-candidate du « Meilleur pâtissier » s'associe à Bastide Médical

Les chocolats d'Anissa font le bonheur des diabétiques

Nicolas Bonzom

Finaliste de la 4^e saison du « Meilleur pâtissier » (M6), la Nîmoise Anissa Sadaoui avait séduit jury et téléspectateurs. Deux ans après son aventure sucrée, la jeune femme s'est lancée dans un étonnant projet : elle a créé des chocolats... à faible teneur en sucre. Mis au point en partenariat avec des spécialistes du CHU de Nîmes, ils recèlent une charge glycémique tellement basse qu'ils conviennent parfaitement aux personnes diabétiques.

Testés à l'hôpital

A l'hôpital, on confirme qu'en effet, ces gourmandises au chocolat noir, au lait passion, à la fève tonka, à la framboise ou à l'orange épicée ont été testées sur des patients, « sous la supervision d'un diététicien et un médecin ». « Les personnes atteintes de diabète ont mesuré leur glycémie avant de consommer les chocolats puis deux heures après, cela



Anissa Sadaoui

Anissa Sadaoui et ses chocolats.

n'avait pas bougé, note Anissa Sadaoui. Avec un chocolat traditionnel, cela fait monter considérablement la glycémie. Mais l'idée, c'est aussi de séduire des personnes non diabétiques, soucieuses

Nouvelle gamme
Créés avec Alain Chartier, Meilleur ouvrier de France et champion du monde de desserts glacés, les chocolats devraient bénéficier d'une nouvelle gamme en 2018.

de leur équilibre alimentaire. » Distribués par Bastide Médical, les chocolats ont droit à un « élégant packaging, note la pâtissière. Nous ne voulions pas d'un produit strictement médical ». L'idée, elle, a mûri dans la tête d'Anissa Sadaoui depuis un atelier de pâtisserie, organisé dans un congrès de diabétiques. « Les gens me disaient "On vous a vue à la télévision, vos gâteaux sont superbes, mais on ne peut pas y goûter". » Lancées en novembre, ses boîtes de chocolats sont un véritable succès. « En une semaine, on était déjà en rupture de stock ! » Et en plus... ils sont (très) bons. ■



MÉTHODE
2X
+RAPIDE™
EXCLUSIVE

50 CENTRES & 300 PROFS RIEN QUE POUR MOI !

9, Avenue de Nîmes - 34000 Montpellier
04 67 55 60 00 - contact@wsemontpellier.com
#loveenglish Wall Street English France

DO YOU SPEAK ENGLISH?™



Formules spéciales : particuliers, entreprises, CPF, étudiants, demandeurs d'emploi

Toutes nos formations sont éligibles au CPF (1)
Venez nous voir, nous ferons tout le dossier administratif pour vous.

Nos professeurs sont de langue maternelle anglaise

Vous progressez à votre rythme et non à celui d'un groupe

Formez-vous en fonction de votre emploi du temps

Vos résultats sont garantis par contrat

wallstreetenglish.fr

* I want English! Je veux de l'anglais ! (1) Ou'une méthode traditionnelle.

TRANSPORTS Trop glissante, l'avant-place du Peyrou doit être refaite

Les bus, c'est sous le pont

Nicolas Bonzom

Quand il pleut, l'avant-place du Peyrou est une véritable patinoire. Conducteurs de motos et de scooters, cyclistes et deux-roues en ont fait la malheureuse expérience. En cause, les pavés dont « l'adhérence [est] insuffisante par temps de pluie », explique la mairie de Montpellier, qui a déposé devant la justice un recours en contentieux « à l'encontre des concepteurs, fournisseurs et entreprises qui sont intervenus » sur le chantier, qui a eu lieu il y a un peu plus d'un an.

Temps de trajet identique

Problème : les bus 6 et 7 de la Tam ne peuvent pas passer par la place, beaucoup trop glissante quand il pleut. Les conducteurs peinent à maîtriser leurs véhicules lors des freinages, notent-ils. En attendant que les expertises soient faites, que le tribunal opère, qu'un autre appel d'offres soit lancé et enfin que les travaux commencent, une solution temporaire a été trouvée : dès ce vendredi, les bus, qui font voyager plus



L'avant-place royale du Peyrou, vue depuis le haut de l'Arc de triomphe.

de 18 000 Montpelliérains chaque jour, passeront sous le pont Vialleton, juste en contrebas, où un quai a été créé. Le temps de trajet, lui, est identique, note la mairie. « Mais il faut que l'on refasse le dallage, reprend Philippe Saurel, le maire. Car il n'y a pas que les bus, il y a aussi les deux-roues, et les automobilistes, pour qui c'est dangereux. » ■

Trois autres quais

En plus de celui aménagé sous le pont Vialleton, trois autres quais de bus vont être créés dans le secteur, et la ville va revoir le revêtement sur le boulevard Saint-Jaumes et la rue Auguste-Broussonnet.

20 SECONDES

ÉQUIPEMENT

Le nouveau stade de foot « n'est pas irréaliste »

Le projet de nouveau stade, qui était cher à Louis Nicollin, « n'est pas irréaliste (...), à la fois en termes techniques et financiers », a indiqué jeudi le maire de Montpellier Philippe Saurel, qui attendait les résultats d'une étude de faisabilité. « Mais il faut que le stade soit intégré dans une économie globale du site, note l'élu. Quoi qu'il en soit, on ne peut pas laisser la Paillade comme cela, avec un stade qui dégringole. »

TRAVAUX

Ravalements au Courreau

Des efforts de ravalement des façades vont être demandés aux propriétaires du quartier du faubourg du Courreau, à Montpellier. La ville promet des aides pour les inciter à mener les travaux qu'il faut.

INFOS-SERVICES

MUSIQUE

Un concert au Nouvel an

Si les concerts de Noël sont complets ce week-end, il reste encore des places pour les très prisés concerts du Nouvel an à l'Opéra Berlioz du Corum à Montpellier, qui auront lieu le 31 décembre (18 h) et le 1^{er} janvier (12 h). Informations et programme du concert : www.opera-orchestre-montpellier.fr. Tarifs : de 19 à 33€.

Un karaoké ce vendredi ?

Ce vendredi (19 h 30), la Maison pour tous François-Villon à Montpellier (rue des Araucarias) propose une soirée karaoké ouverte à tous, par l'association les Microstars. Informations : 04 67 45 04 57.

ENFANTS

Des vacances à Pierresvives

Pendant les vacances de Noël, jusqu'au 6 janvier, la médiathèque Pierresvives à Montpellier propose un tas d'animations pour les enfants : cinéma, ateliers d'initiation à la gravure, au street-art, à l'art de l'origami, à la bande-dessinée ou à un célèbre jeu de construction à base de briques... Programme sur pierresvives.herault.fr. Entrée libre.

EXPOSITION

« Errances et itinérances »

Une trentaine d'œuvres de l'artiste Pierre Fournel, empruntées notamment aux collections publiques du musée Fabre, et autant d'objets sont présentés au public jusqu'au 1^{er} avril à l'espace Dominique-Bagouet, salle d'art située sur l'esplanade Charles-de-Gaulle, à Montpellier, dans l'exposition « Errances et itinérances ». Entrée libre.

SORTIES

Du foot sur le dancefloor

Samedi soir, le Cubanito Café, bar à l'ambiance latino situé dans la rue de Verdun à Montpellier, organise une soirée autour du match de football Barcelone / Real de Madrid. A partir de 22 h, le DJ résident du bar musical prendra la relève. Entrée libre.

20 Minutes Montpellier

Jérôme Diesnis / Nicolas Bonzom
Agence Maxele Presse
BP 20 001 34570 Pignan
montpellier@20minutes.fr

Contact commercial :

Julie Calventus : 06 21 21 54 73
jcalventus@20minutes.fr

LA MÉTÉO À MONTPELLIER

AUJOURD'HUI



DEMAIN



ET EN FRANCE



Douceur et grisaille en ce début d'hiver

Des nuages bas embrument la majeure partie de l'Hexagone. Ils sont accompagnés de pluies éparses. Le pourtour méditerranéen et la Corse accaparent toujours le soleil et les maximales. Avec 1°C, Annecy a la température la plus basse.

la chaîne **météo** lance le **1^{er} COMPAREUR MÉTÉO**

La meilleure info météo

Téléchargez dans l'App Store

DISPONIBLE SUR Google Play

TRAFIC

Les bouchons sont de sortie

C'est la saison des flocons et des bouchons. Bison futé prévoit des fêtes de Noël marquées par les embouteillages. Dès ce vendredi, les départs de la région parisienne, que ce soit pour les vacances ou le réveillon, seront importants. Il faudra compter avec « des ralentissements significatifs en direction d'Orléans, de Lyon et de la Normandie. Au niveau national, des difficultés de circulation seront enregistrées autour des grandes métropoles. » La journée est classée orange au niveau national pour les départs, rouge en Ile-de-France. ■

LE CHIFFRE

1

million de cas de choléra au Yémen, par ailleurs en pleine guerre civile. C'est le terrible constat dressé jeudi par le Comité international de la Croix-Rouge.

Ce week-end sur 20minutes.fr



C. Delahaye / Sipa

■ PRATIQUE

Comment éviter les accidents domestiques durant les fêtes de fin d'année.

■ TÉLÉRÉALITÉ

Le père de Thibault des « Marseillais » et de Quentin de « 10 couples » se félicite de la réussite de ses fils.

■ CATALOGNE

Retrouvez les résultats des élections régionales catalanes, où le vote pour les indépendantistes sera examiné de près.

Tous les jours, 24 heures sur 24, suivez l'actualité sur 20minutes.fr.



FÊTES

Des bénévoles choisissent de partager des moments de convivialité

La générosité en cadeau

Delphine Bancaud

Pas question pour certains de festoyer en famille alors que d'autres personnes sont seules, malades ou n'ont pas les moyens financiers de le faire. Chaque année, des milliers de bénévoles consacrent leur réveillon de Noël ou leur 25 décembre aux autres.

C'est le cas de Michelle Henry, assistante administrative, qui participe à des réveillons solidaires pour l'association Les Petits Frères des pauvres à Marseille. « Parfois, je me déplace au domicile de personnes âgées, confie-t-elle. Je dresse alors une jolie table, je partage une flûte de champagne et un bon repas avec mon hôte et je lui donne un cadeau. J'ai aussi rendu visite à des personnes âgées en maison de retraite... Avec à chaque fois le même but : faire oublier l'état de santé, l'isolement ou la précarité aux personnes que nous accompagnons ce soir-là. »

« Penser aux autres »

Même engagement pour Monique Rousseau, qui partage le repas du 25 décembre organisé par Les Petits Frères des pauvres à Marçq-en-Barœul (Nord) : « Quand on a de la chance, il faut la partager. Et Noël, c'est aussi penser aux autres », explique-t-elle.

Ces moments conviviaux sont pleinement appréciés par les bénéficiaires de ces associations. « Le réveillon de Noël apporte un bol d'air frais aux convives et représente une coupure salvatrice avec leur quotidien difficile, raconte Mauricette Smith, qui participe aux réveillons du Secours populaire depuis



A. Chhot / Les Petits Frères des pauvres

Les Petits Frères des pauvres organisent des réveillons solidaires.

six ans à Paris. Pour les familles monoparentales qui vivent à l'hôtel par exemple, c'est essentiel que leurs enfants soient gâtés et profitent à plein de ces moments de joie. » « D'ailleurs, ils en parlent encore des mois et des mois après. Et ce moment de convivialité a parfois décidé certaines personnes âgées à partir en vacances avec Les Petits Frères des pauvres », souligne Monique Rousseau.

Quant aux bénévoles, ils n'ont pas l'impression d'avoir sacrifié un jour de fête : « Même si je ne réveillonne pas avec ma famille le 24, je me rattrape le 25 », confie Mauricette Smith. Même

son de cloche du côté de Monique Rousseau : « Je suis avec ma famille le 24 au soir et mes proches comprennent très bien que je sois auprès de ceux qui en ont besoin le 25. Cela fait partie de moi. » Chacun sort de ces soirées grandi, à l'instar de Michelle Henry : « Ces réveillons solidaires sont de vrais moments de partage. Ils m'apportent énormément. » « Avoir donné de mon temps aux autres fait que je me sens plus en accord avec moi-même », déclare à son tour Tanya-Estelle Tinziela, qui participe elle à des maraudes de Noël organisées par l'association United. ■

STATUT DE JÉRUSALEM

Les Etats-Unis désavoués

« Les Etats-Unis se souviendront de cette journée qui les a vus cloués au pilori devant l'Assemblée générale pour le seul fait d'exercer notre droit de pays souverain. » L'ambassadrice américaine à l'ONU Nikki Haley a menacé de réduire sa contribution financière à l'institution internationale, alors que celle-ci a largement condamné la reconnaissance de Jérusalem comme capitale d'Israël par les Etats-Unis. Sur les 193 pays membres des Nations unies, 128 ont voté en faveur de la résolution qui répondait à

une initiative des Palestiniens. Neuf pays (Etats-Unis, Israël, Guatemala, Honduras, Togo, Micronésie, Nauru, Palaos et îles Marshall) se sont prononcés contre. Mais, signe que les pressions de Washington ont dû peser, 35 Etats se sont abstenus (dont le Canada, le Mexique, l'Argentine, la Pologne, la Hongrie et la République tchèque) et 21 n'ont pas pris part au scrutin. Quoi qu'il en soit, le vote n'est pas contraignant et l'administration américaine a fait savoir qu'elle ne changerait pas d'avis. ■



S. Platt / AFP

L'avis de l'ONU n'est pas contraignant.

MONOPRIX

UNE OFFRE

QUI VA RÉVEILLONNER

VOS PAPILLES

JUSQU'AU 31 DÉCEMBRE

-40%*

REMISE
IMMÉDIATE



OUVERTURES EXCEPTIONNELLES LES 24 ET 31 DÉCEMBRE

* Réduction immédiate en caisse, calculée à minima en référence au prix le plus bas pratiqué dans les trente derniers jours, tous magasins Monoprix confondus. Offre non cumulable avec toute autre offre ou promotion en cours. Monoprix - SAS au capital de 78 365 040 € - 14-16, rue Marc Bloch - 92110 Clichy - 552 018 020 R.C.S. Nanterre - ROSA PARK - Pré-press: elpev

POUR VOTRE SANTÉ, EVITEZ DE MANGER TROP GRAS, TROP SALÉ, TROP SUCRÉ. WWW.MANGERBOUGER.FR

LACTALIS L'usine de Craon semble être à l'origine de la contamination de laits pour nourrissons

« On se demande ce qui s'est passé »

Nicolas Raffin

Comment des salmonelles ont-elles pu se retrouver, sans être détectées, dans des laits destinés aux bébés ? C'est la question à laquelle doit répondre le géant mondial Lactalis. Le groupe a annoncé jeudi qu'il rappelait par précaution « la totalité de ses produits infantiles » fabriqués depuis février dans l'usine de Craon (Mayenne), après la contamination d'une trentaine de nourrissons.

« Contrôles draconiens »

Le fait que la plupart de ces enfants aient consommé des produits issus du site de Craon a conduit Lactalis à arrêter la production de l'usine dès le 8 décembre, avant que la préfecture ne lui demande de prendre des mesures « correctives ». Pour l'heure, le groupe n'a donné aucune explication sur l'origine du problème. Dans un communiqué publié jeudi, il évoque

« une contamination dispersée » qui se serait installée dans l'usine après des travaux réalisés début 2017. Des traces de salmonelles ont ensuite été détectées à deux reprises sur du carrelage et sur « du petit matériel de nettoyage », mais jamais dans les lots de laits. « On se demande vraiment ce qui a pu se passer », reconnaît Jean Lalau-Keraly, médecin pédiatre et nutritionniste. « Tout le monde porte des protections, assure ce spécialiste, qui a visité l'usine de Craon il y a quelques années. Les boîtes destinées aux bébés sont soumises à des contrôles draconiens. Les visiteurs ont interdiction d'y entrer. » « Dans le domaine de la microbiologie, on n'est pas à l'abri d'un accident, prévient Chohreh Farrokh, responsable sécurité sanitaire du Cniel, l'interprofession de la filière laitière. Mais, dans le cas précis de Lactalis, on pourrait presque dire qu'il s'agit d'un mauvais concours de circonstances. » ■



D. Mayer / AFP

Les tests effectués sur les produits finis n'avaient révélé aucun problème.

20 SECONDES

AFFAIRE MOUZIN

La famille demande l'audition de Lelandais

L'avocat du père d'Estelle Mouzin, la fillette disparue en 2003 en Seine-et-Marne, a demandé, jeudi, au juge chargé du dossier d'entendre et d'enquêter sur Nordhal Lelandais. Ce dernier, soupçonné du meurtre de la petite Maëlys et d'un militaire en Savoie, se trouvait, à l'époque, non loin du lieu de vie de la petite Estelle.

JUSTICE

La SNCF en examen pour « homicides involontaires »

Deux jours après sa filiale Systra, la SNCF a été mise en examen pour « blessures et homicides involontaires » dans l'enquête sur le déraillement d'un TGV en Alsace. L'accident, survenu à cause d'un excès de vitesse en 2015, avait fait 11 morts.

ÉLEVAGE

Le délit de maltraitance animale bientôt étendu aux abattoirs

Les associations qui luttent pour le bien-être animal auraient été enfin entendues. Le délit de maltraitance aux animaux, déjà applicable pour les compagnons domestiques, a été étendu aux abattoirs dans le projet de loi dévoilé jeudi par le Premier ministre Edouard Philippe, en clôture des Etats généraux de l'alimentation.

« Dans le projet de loi est accroché un article étendant au pénal les mauvais traitements sur animaux lors du transport d'animaux vivants et dans l'industrie alimentaire, notamment les abattoirs », a indiqué une source gouvernementale, précisant que « la création de ce délit sera inscrite dans le Code rural ». ■



F. Tameau / AFP

La loi concernera aussi le transport d'animaux vivants.

BRETAGNE

Un médecin absent payé pendant 30 ans

Son absence s'est révélée payante. Un médecin a coûté pas moins de 5,5 millions d'euros à l'hôpital de Quimperlé (Finistère), a rapporté la chambre régionale des comptes de Bretagne, jeudi. L'homme, dont le nom n'est pas cité, avait été nommé chef de service en 1984. « Depuis cette date, plusieurs rapports émanant de diverses instances (...) ont relevé des problèmes quant à la manière de servir de ce médecin », précise la chambre dans son rapport. Mais ce dernier est néanmoins resté dans les effectifs. En 2004, l'agence régionale de l'hospitalisation (ARH) avait même attribué une enveloppe de 124 000 € par an à l'hôpital pour « compenser le surcoût lié à ce praticien sans affectation ni activité ». « Outre un déficit d'image, il en est résulté un coût salarial de 130 000 € par an et une privation de recettes annuelles estimée à 980 000 €, soit un coût total de 5,5 millions d'euros entre 2012 et 2016 » pour l'hôpital de Quimperlé, conclut la chambre régionale des comptes. ■

Une icône du style.



smart



>> smart fortwo édition limitée urbangold.

Avec son design ultra minimaliste, cette édition spéciale a tout d'une icône du style. Sa peinture gris mat, son kit carrosserie jaune mat et ses nombreux équipements signés BRABUS, lui confèrent un look unique que personne ne pourra manquer. Quoique... Limitée à 100 exemplaires, elle risque d'être rapidement victime de son succès !

www.smart.com

A partir de
249 €^{ttc}/mois avec apport⁽¹⁾
1^{er} loyer de **1 772 €^{ttc}**
En LLD 48 mois - 40 000 km

smart – une marque de Daimler

(1) En Location Longue Durée. Pour une smart fortwo édition limitée urbangold 66kW BA6 avec un 1^{er} loyer de 1 772 €^{ttc} suivi de 47 loyers mensuels de 249 €^{ttc}. Frais de dossier 207 €^{ttc} inclus dans le 1^{er} loyer. *Au prix tarif remisé du 17/07/2017 (bonus smart (2) déduit), hors assurances facultatives. Offre valable dans le réseau participant, dans la limite des stocks disponibles pour toute commande du 17/11/2017 au 28/12/2017, livraison au 28/12/2017 sous réserve d'acceptation du dossier par Mercedes-Benz Financial Services France S.A. - 7, av. Niepce - Montigny-le-Bretonneux. RCS Versailles 304 974 249, N° ORIAS 07009177, N° ICS FR77ZZZ149071. (2) Bonus smart de 1 000 € pour tout achat d'une smart neuve sous réserve de reprise d'un véhicule diesel immatriculé au nom du Client depuis au moins 6 mois à compter du 02/08/2017, appartenant aux normes européennes EU1 à EU4. **Consommations de la smart urbangold (cycles urbain / extra-urbain / mixte) : 4,9-5 / 3,6-3,8 / 4,1-4,2 l/100 km. Emissions de CO₂ : 97-96 g/km.** Mercedes-Benz France - Siren 622 044 287 RCS Versailles.

1 L'étoile Michelin, ça la gave

Lunettes de ski sur le nez contre les étincelles, Jay Fai s'affaire sur plusieurs woks à la fois devant des dizaines de touristes qui se pressent quotidiennement dans son restaurant de rue à Bangkok depuis qu'elle a reçu une étoile Michelin. Les omelettes farcies au crabe de cette cuisinière thaïlandaise de 72 ans ont toujours été populaires parmi les locaux. Mais depuis l'obtention de son étoile Michelin, la seule octroyée à Bangkok pour de la « street

food », les chaises en plastique du petit restaurant ne désempassent pas. Fière de cet exploit, l'ancienne couturière Jay Fai a néanmoins du mal à se faire à cette soudaine notoriété internationale. « Il y a des avantages et des inconvénients, explique-t-elle à l'AFP. Je suis épuisée et en plus, le gouvernement veut que je fasse la promotion de la Thaïlande et je n'ai pas le choix », ajoute-t-elle avant de confier qu'elle hésite parfois à rendre son étoile. ■



L. Suwannumphap / AFP

Les omelettes farcies au crabe de Jay Fai, à Bangkok, victimes de leur succès.

2 Si tu as de l'inspiration, tu m'intéresses

Le projet d'Alice s'affiche un peu partout dans l'hypercentre de Marseille : « Manque d'inspiration. Artiste recherche idées, envoyez vos propositions ». « Je veux questionner la recherche d'inspiration, voir comment les gens réagissent à l'art, sortir un peu des Beaux-Arts, glisse la jeune femme. Je pensais que les gens le prendraient plus à la légère... Au contraire, ils paraissent très impliqués. Je vais essayer de réaliser quelques-unes des idées, ce sera forcément un défi. »



J. Saint-Marc / 20 Minutes

3 Après une mauvaise critique, l'hôtel se venge

Lors d'un séjour dans un hôtel à Nashville (Etats-Unis) en 2016, une touriste américaine a dû faire le ménage elle-même dans sa chambre avant de s'y installer, après avoir vainement tenté de joindre la réception. Elle a ensuite critiqué sur Internet la qualité de l'hôtel. En retour, celui-ci lui a prélevé 295€ sur son compte, et l'a menacée de poursuite judiciaire. Le 15 décembre 2017, le bureau du procureur général de l'Indiana a porté plainte contre l'hôtel.

4 Bientôt un écran de portable survivor

Une erreur de manipulation et c'est la catastrophe : l'écran de votre smartphone se brise. C'est pour éviter cela que des chercheurs japonais ont mis au point un prototype d'écran qui se répare avec une simple pression des doigts pendant 30 s, rapporte le site Clubic, mardi. Il s'agit de verre à base de polyéther-thiourée.

9 Nos internautes ont du talent

Cette photo nous a été envoyée par Roque Bugarin (@roquebugarin)



R. Bugarin

L'esplanade de La Défense.

Envoyez votre photo à contribution@20minutes.fr ou postez-la sur Instagram avec le hashtag #nosinternautesontdutalent



5 Avoir un enfant angosse Stéphane Plaza

A 47 ans, Stéphane Plaza n'a pas d'enfant. Interrogé à ce sujet, l'agent immobilier le plus célèbre de France a répondu que c'était un choix. « C'est parce que la société me fait peur actuellement », a-t-il confié dans « L'Interview sans filtre », une pastille vidéo diffusée sur Télé-Loisirs.fr jeudi. Le présentateur a aussi « peur de souffrir » s'il devait élever un enfant. « Tout ce qu'il se passe dans le monde actuellement n'est pas rassurant. Pareil en France. Et j'aurais peur d'être trop inquiet. » Pire, Stéphane Plaza estime qu'il ferait « une crise cardiaque » s'il avait un enfant.



J. Benaroch / Sipa

7 Pour communiquer à la maison, vive les sms

Par « paresse » ou pour éviter une dispute, le Britannique moyen envoie quelque 10 000 messages par an à des membres de sa famille... situés à seulement quelques mètres, au sein du foyer, révèle une étude publiée jeudi. « Est-ce que tu peux éteindre la télé ? » « Qu'est-ce qu'il y a pour le dîner ? » ou encore « Tu viens au lit ? » sont quelques-uns des textos et messages les plus envoyés dans ce cadre, selon une enquête menée en ligne en décembre auprès de 2 000 familles.

8 Le père Noël est une ministre néo-zélandaise

A l'occasion de la fête de Noël, la Première ministre néo-zélandaise Jacinda Ardern a participé au jeu « NZ Secret Santa » (Le père Noël secret de Nouvelle-Zélande). Le principe est d'offrir un cadeau à une personne tirée au sort et de recevoir en retour un présent d'une autre personne dont on ignore l'identité. Une maman de deux petites filles a ainsi reçu de la part de la politicienne une crème pour le corps ainsi qu'un livre pour enfant destiné à ses filles.



Made Nagji / AP / Sipa

6 Macron et Hanouna se font des politesses

Le 27 avril, Emmanuel Macron avait souhaité un bon anniversaire à « Touche pas à mon poste » pour la 1 000^e. Cyril Hanouna lui a renvoyé la politesse : il l'a appelé en direct pour ses 40 ans, lors du prime « Baba Noël » mercredi. « Oui, bonsoir président, comment ça va ? » a commencé l'animateur. « Ça va très bien. Je vis assez mal cette volonté de me vieillir d'une heure », s'est amusé Emmanuel Macron, qui est du 21 décembre. Instant sympathique ou sommet du populisme : les internautes sont (très) divisés.

10 C'EST TWEETÉ!



peu importe @MateuilB · 4 h

Au fait. Quand ils disent que s'aimer c'est regarder ensemble dans la même direction, ils ne veulent pas dire en direction de la télé hein.

NESPRESSO®

VERY
HAPPY
DAYS**

DU 18 AU 25 DÉCEMBRE

JUSQU'À -20%

SUR VOTRE COMMANDE DE CAFÉ***

Exclusivement en France métropolitaine

*Quoi d'autre ? **Jours très heureux ***voir modalités complètes de l'offre sur www.nespresso.com NESPRESSO FRANCE SAS - SIFEN 382 597 821 - RCS PARIS

*what else?**

SÉRIES « Black Mirror », dont la saison 4 est lancée le 29 décembre sur Netflix, reflète-t-il l'avenir ?

Miroir, mon noir miroir, dis-moi le futur

Laure Beaudonnet

Tremblez, le cauchemar arrive sur petit écran. Les six épisodes de la saison 4 de « Black Mirror » s'apprentent à vous aspirer dans un futur dystopique, le 29 décembre, sur Netflix. Pucés dans le cerveau, robots tueurs... Les épisodes ne se suivent pas, mais certains dispositifs se retrouvent dans toutes les saisons. Ici, le personnage principal, c'est la technologie. Et si les mauvais rêves de Charlie Brooker – l'auteur de génie de la série – nous pendaient au nez ? On fait le point avec Jean-Gabriel Ganascia, président du comité d'éthique du CNRS, et Nathanaël Jarrassé, chercheur à l'Institut des systèmes intelligents et de robotique, sur l'avenir de notre humanité.

De quoi les pucés dans le cerveau sont-elles capables ? Les implants sont encore loin de ce que la série peut décrire. Dans l'épisode « Crocodile » de la saison 4, des implants permettent d'accéder à la mémoire des personnages. « La plupart des avancées récentes sont plutôt dans la mesure de l'activité cérébrale », observe Nathanaël Jarrassé. Les interactions cerveau-machine représentent un espoir dans l'assistance handicap. Par un implant ou un casque encéphalographique, on arrive à décoder un état de la pensée pour générer une action du robot ou l'exosquelette. De même, la stimulation cérébrale profonde aide à stopper les tremblements des malades de Parkinson.

Pourrait-on avoir un alter ego virtuel bloqué dans le cloud ? On est très loin de pouvoir l'envisager. Dans l'épisode « USS Callister », les personnages sont dupliqués dans le cloud. Ils sont si bien copiés qu'ils peinent à comprendre qu'ils ne sont pas les originaux... « C'est une vieille idée, liée à la singularité technologique [le jour où l'intelligence des machines aura dépassé celle des hommes] : être capable de transférer, de dupliquer son esprit sur un nuage virtuel », souligne Jean-Gabriel Ganascia. On pourrait en revanche imaginer une machine paramétrable capable d'anticiper nos habitudes et nos réactions. « Mais ça resterait très limité », admet-il.

Les robots vont-ils tous nous tuer ? On a déjà la plupart des outils, mais « ce ne sera pas Terminator sur un champ de bataille, projette Nathanaël Jarrassé. Ce seront des systèmes d'attaque ou de défense automatisés. » Dans l'épisode « Metalhead », des chiens robotisés tuent tous ceux qu'ils croisent. « A l'heure actuelle, il y a une validation humaine dans la chaîne de commande, explique le chercheur. Le débat est le suivant : un algorithme pourra-t-il prendre la décision sans faire intervenir l'humain ? » « Pour Elon Musk, les armes vont choisir elles-mêmes leurs cibles, raconte Jean-Michel Ganascia. L'idée qui se cache derrière, c'est qu'elles auraient une volonté propre. Ça n'a pas de sens. » Mais paramétrer un drone pour qu'il traque une cible de manière autonome, pourquoi pas. Maintenant, courez. ■

Prends ton pied et ta pilule

Plutôt que de produire de coûteuses productions audiovisuelles, pourquoi ne pas implanter directement le voyage dans le cerveau à l'aide d'une pilule ? Aussi fou que cela puisse paraître, Reed Hastings, le patron de Netflix, y a déjà pensé. « Le vrai challenge pour nous est de savoir quelle sera la nouvelle forme de contenu, a-t-il avancé lors d'une conférence organisée par le *Wall Street Journal* en 2016. Est-ce que ce

sera la réalité virtuelle, la réalité augmentée ? Ou est ce que ce sera pharmacologique ? » Reed Hastings a tout de même conclu que, si la source du divertissement devait devenir « pharmacologique », l'humanité risquerait « d'avoir quelques problèmes ». La plaisanterie en dit long sur les ambitions de la Silicon Valley. Ne sommes-nous pas tous déjà drogués aux écrans, ces *black mirrors* ? ■ **Anne Demoulin**



Les épisodes « Crocodile », « USS Callister » et « Metalhead » (de haut en bas) de la quatrième saison de « Black Mirror ».

MONOPRIX

UNE

OFFRE

QUI PÉTILLE

JUSQU'AU 31 DÉCEMBRE



OUVERTURES EXCEPTIONNELLES LES 24 ET 31 DÉCEMBRE

* Remise immédiate sur présentation de la Carte de Fidélité Monoprix. Voir conditions de la Carte de Fidélité Monoprix en magasin et sur monoprix.fr. Offre non cumulable avec toute autre offre ou promotion en cours. Monoprix - SAS au capital de 78 365 040 € - 14-16, rue Marc Bloch - 92110 Clichy - 552 018 020 R.C.S. Nanterre - **rosa park** - Pré-presse: **elpev**

L'ABUS D'ALCOOL EST DANGEREUX POUR LA SANTÉ. À CONSOMMER AVEC MODÉRATION.

PATRIMOINE La cathédrale Saint-Pierre vaut à elle seule le détour

Beauvais, c'est si bon

La rédaction du Routard

Au nord de Paris, dans l'Oise, Beauvais mérite la visite pour sa cathédrale gothique Saint-Pierre, défi architectural jamais achevé. Les architectes la voulaient tellement colossale qu'ils prirent le maximum de risques d'un point de vue technique. Sa voûte s'écroula en 1284, les piliers n'ayant pas supporté sa formidable poussée. Le chœur fut finalement achevé vers 1350 et resta en l'état, structure béante ouverte à tous les vents. Puis en 1573, sa flèche de 110 m s'effondra, endommageant gravement le transept. Résultat, voici une cathédrale unique en son genre, grandiose, mais sans nef ! A l'intérieur, en levant les yeux vers les voûtes, on a la sensation d'être aspiré vers le ciel. Avec ses 48 m, c'est le chœur le plus haut du monde gothique !

La cathédrale s'illumine

A l'occasion des Féeries de Noël, la cathédrale s'illumine, et sur le fronton sud, un harmonieux mélange de



L'édifice gothique, sans nef, est unique en son genre mais grandiose.

d'images et de musiques retrace l'histoire de ce vaisseau de pierre. A côté, l'élégant palais épiscopal de style Renaissance abrite le Mudo, musée de l'Oise, rouvert en 2015 avec une toute nouvelle muséographie. On peut y voir une belle collection de peintures du XIX^e siècle consacrée au paysage, de Camille Corot, Alfred Sisley et bien d'autres.

Plusieurs sentiers urbains permettent également de découvrir le patrimoine historique de la ville et ses différents quartiers. En chemin, vous croiserez l'église Saint-Etienne, mélange de style roman et gothique flamboyant. On finira la journée au traditionnel marché de Noël place Jeanne-Hachette, avec une séance de patinage pour les plus adroits. ■

BONNES ADRESSES

La Salamandre

Cette belle maison du XIX^e avec jardin offre cinq chambres d'un excellent confort. Déco élégante, jouant avec le mélange vieilles pierres (ou briques), mobilier ou aménagement contemporains et objets chinés dans les brocantes. Propose des cours d'œnologie dans la cave très joliment aménagée. 10, rue Marcelle-Geudelin. Tél. : 06 14 87 59 53. lasalamandre-beauvais.fr. Doubles : 99-140 €.

Le Zinc Bleu

Brasserie-salon de thé idéalement située, face à la cathédrale. Petite carte classique et plats du jour à l'ardoise. Simple, goûteux et plein de fraîcheur. ★ 59, rue Saint-Pierre. Tél. : 06 10 63 46 27. Ouv. tlj jusqu'à 20 h. Carte : 20-25 €.

Le Touco

Un endroit sympathique pour boire un verre sur l'agréable terrasse, ou à l'intérieur, dans une ambiance conviviale. On peut y manger (cuisine du monde et tapas). Concerts de temps en temps. ★ 7, rue de Buzanval. Tél. : 03 44 15 01 41. Fermé dimanche-lundi.

A lire : Le Routard « Picardie 2017 ».

■ Votre soirée télé

TF1

21.00 Jeu



Vendredi, tout est permis avec Arthur

Présenté par Arthur. « C'est Noël, tout est permis ». Les invités d'Arthur relèvent de nombreux défis toujours aussi loufoques.

france **2**

20.55 Téléfilm



Les Petits Meurtres d'Agatha Christie

« Le crime de Noël ». Avec Samuel Labarthe. Après le meurtre d'un père Noël, Swan mène l'enquête et veille à la protection d'une petite fille.

france **3**

20.55 Spectacle



On refait le boulevard

Avec Daniel Russo, Charlotte de Turckheim. Le temps d'une soirée, Pierre Palmade et plusieurs comédiens rendent hommage au théâtre de boulevard.

CANAL+

21.00 Film



Rogue One : A Star Wars Story

Science-fiction de G. Edwards (USA, 2016). Avec Felicity Jones. Une jeune femme apprend que son père aurait inventé une arme puissante que veut construire l'Empire.

arte

20.55 Téléfilm



La Souffleuse de verre

Réalisation : Christiane Balthasar (All, 2016). Avec Maria Ehrich. En Allemagne, à la fin du XIX^e siècle, deux sœurs tentent de reprendre la verrerie de leur père défunt.

6

21.00 Spectacle



Rire pour un toit

Avec Jamel Debbouze. Lors d'un spectacle d'humour exceptionnel, cinquante personnalités de toutes les générations et de tous les univers se succèdent dans des sketches et parodies cultes.

FRANCE 4

20.55 **Mon joyeux Noël** Présenté par Faustine Bollaert. « Trois façons de fêter Noël en France ». 22.25 **Silence, ça pousse !** Téléfilm fantastique.

FRANCE 5

20.50 **La Maison France 5** Magazine. Présenté par Stéphane Thebaut. 22.20 **Silence, ça pousse !** Magazine.

W9

21.00 **Enquête d'action** Magazine. Présenté par Marie-Ange Casalta. « Samu : Urgences au cœur de la France ». 23.00 **Enquête d'action** Magazine.

TMC

21.00 **Mentalist** « Petit cercle entre amies ». « Jane voit noir ». « Du rouge à l'âme ». Avec Simon Baker, Robin Tunney. 23.35 **New York, section criminelle** Série.

C8

21.00 **La Soirée de l'info** Magazine. Présenté par Emilie Besse. « Repas de Noël : au cœur du nouveau temple de la gastronomie ». 23.00 **La Soirée de l'info** Magazine.

NRJ 12

20.55 **Sœur Thérèse.com** « Retour de flammes ». Téléfilm de Joyce Buñuel (Fr., 2003). 22.45 **Sœur Thérèse.com** « Jardin secret ». Téléfilm policier.



DÉCOUVREZ LUMIO®

LE MINIMALISME

DONNE LE MAXIMUM
avec NESCAFÉ® Dolce Gusto®



Nestlé France S.A.S. 542 014 428 RCS Meaux, Noisiel - Reg. Trademark of Société des Produits Nestlé S.A.

VOTRE MACHINE LUMIO® À PARTIR DE

59€⁽¹⁾

POUR L'ACHAT DE 6 BOÎTES
DE CAPSULES NESCAFÉ® Dolce Gusto®



PROFITEZ DE NOS OFFRES JUSQU'AU 31 DÉCEMBRE 2017



COFFEE IS NOT
JUST BLACK⁽²⁾

(1) Voir modalités sur les bulletins en magasin ou sur www.dolce-gusto.fr. (2) Le café n'est pas que noir

Pour votre santé, pratiquez une activité physique régulière - www.mangerbouger.fr



STYLE Afida Turner livre ses conseils pour passer de bonnes fêtes

« On n'oublie pas sa culotte, car il fait froid »

Propos recueillis
par Cléo Weickert

Chapon cramé, mousseux frelaté, huître qui sent la moule, crise de foie, déception, jalousie, rancœur, solitude, gueule de bois... Ouvrons les yeux, Noël et le Nouvel An, ça peut aussi être ça. Mais, cette année, *20 Minutes* vous aide à mettre toutes les chances de votre côté pour passer de bonnes fêtes. Et pour cela, nous avons fait appel à une pro de la night et de la rigolade, celle qui ne cesse d'égayer nos jours et nos nuits grâce à son compte Instagram et son franglais de génie : Afida Turner.

» Much parure de princesse.

« J'aime les tenues exubérantes. Pour Noël, je porterai une robe "glitter", pas avec des paillettes bidon mais plus cocktail avec de la fourrure rouge. Et aux pieds, 8 cm. En dessous, ce n'est pas possible. »

» **Much minou.** « On n'oublie pas sa culotte, car il fait très froid. Pas de Sharon Stone à Noël ! » On se garde donc le décroisé de jambes pour le 14-Juillet.

» **Much embellissement.** « Je ne me suis jamais trop maquillée, je suis plus dans le maquillage "nude" avec parfois une bouche plus prononcée. Mais pas de rouge pute ! » A bon entendeur.

» **Much griffes.** « J'ai toujours les ongles pointus. ». La longueur ? « Je ne compte pas. En dessous de 25 cm, ça ne m'intéresse pas... J'aime tout ce qui est long. » Pour info, *20 Minutes* mesure 30,5 cm en longueur.



« Je ne me suis jamais trop maquillée », affirme la pro de la night.

» **Much gastronomie.** « A Paris, je commence toujours par le homard, des escargots et du foie gras. La cuisine est une de mes passions. J'invite beaucoup d'amis, même s'ils pètent tous mes verres. Les Américains sont des sauvages ! En général, je cuisine un gigot d'agneau et des bouchées à la reine. » Pour les plus jeunes, les bouchées à la reine ont disparu des cartes de resto à la fin des années 1990.

» **Much petites bulles qui pétillent.** « Je célèbre ma propre célébration. Dès que j'estime qu'il y a une bonne occasion, je vais ouvrir du champagne très frais. Je le mets au congélateur et je le bois presque givré, sinon ça m'endort. »

» **Much romantisme.** « Pas de dîner sans chandelles ! J'ai un côté très traditionnel. L'année prochaine pour Noël, j'aimerais aller dans le château de Dracula en Transylvanie. Tu peux y arriver avec le carrosse, la longue robe de princesse... C'est pas très cher, environ 250 \$ [210 €]. »

» **Much musique.** « Je suis mélomane à fond ! Ou plutôt mélogirl ! Il y a toujours de la musique, même quand je me maquille. J'adore Stevie Wonder, Al Green, Boney M., Kool and the Gang... »

» **Much liberté.** « Je ne fais rien de tout dans les normes. Tout dépend de ce que j'ai envie de faire, et du nombre de verres que j'ai bu avec mes copines ». Cœur sur toi, Afida. ■

LE CHIFFRE

26 456

objets antiques ont été saisis par la police turque, jeudi à Istanbul, lors d'un coup de filet contre des trafiquants d'art. Agence de presse Dogan.

Le Rewind

lerewind.20minutes-blogs.fr

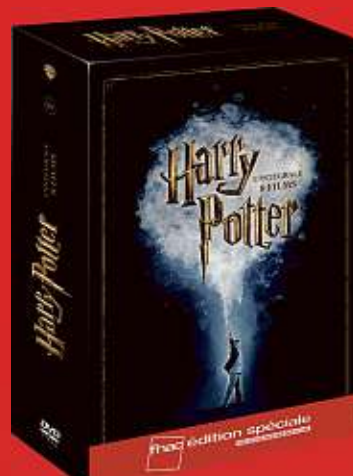
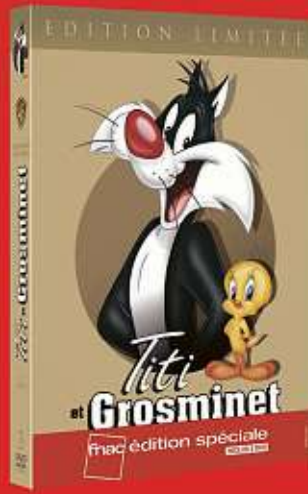


Sa mère vient lui mettre la honte

L'émission qui revient sur les faits insolites du jour.



NOËL FNAC



© 2017 Warner Bros. Entertainment Inc. Tous droits réservés



JEUX VIDÉO Il est aujourd'hui possible de rejouer la guerre des consoles des années 1990

Le retrogaming, c'est plus fort que toi

Vincent Julé

Les blockbusters de PS4 et Xbox One ou le bundle Switch-« Super Mario Odyssey » se retrouveront sous de nombreux sapins à Noël, mais il y a fort à parier qu'une Super Nintendo Mini ou un « Sonic Mania » se glissera aussi entre « Assassin's Creed Origins » et « Call of Duty : WWII ». Le retrogaming constitue aujourd'hui une part

La Mega Drive Flashback est vendue 89,90 €.

importante du business du jeu vidéo. Avec les versions miniatures de la Nintendo, Super Nintendo, Master System ou Mega Drive, il est possible de rejouer la guerre des consoles des années 1990.

Et si, comme à l'époque, Sega c'était plus fort que toi ? Contrairement à Nintendo, c'est un édi-

teur tiers, AtGames, qui s'occupe de la Mega Drive. D'ailleurs, après une première machine critiquée en 2016 et à la suite du succès de la NES Mini, il a revu sa copie avec la Mega Drive Flashback, disponible au prix de 89,90 €.

Contrat nostalgique

Design d'origine, manettes sans fil, compatibilité HD... La console n'est pas parfaite, surtout comparée à la Super Nintendo Mini, mais remplit son contrat nostalgique, avec plus de 80 jeux annoncés (en réalité, 45 seulement de Mega Drive, le reste étant des jeux Master System et Game Gear). Surtout, la réplique offre la possibilité d'insérer des cartouches, comme celles des chefs-d'œuvre « Aladdin » et « Gunstar Heroes ». « Impossible » sur la Super Nintendo Mini.

Vous l'aurez compris, l'auteur de ces lignes est un retro-Segagamer. Et il ne doit pas être le seul, puisque le constructeur japonais,

devenu uniquement éditeur, a lancé en juin le service Sega Forever, une collection de ses jeux les plus célèbres disponibles gratuitement sur iOS et Android. Et devinez quoi ? Après « Comix Zone », « Kid Chameleon » ou « Streets of Rage », vous pourrez jouer à « Gunstar Heroes » à Noël. ■

Editions limitées

A l'instar du vinyle en musique, le marché de la cartouche de jeu vidéo de collection s'est développé. Avec parfois des prix exorbitants. Les éditeurs ne s'y sont pas trompés. Capcom a sorti à la rentrée une cartouche en double édition limitée de « Street Fighter II » sur Super Nintendo : une rouge évoquant le bandeau de Ryu tirée à 4 500 exemplaires, et une verte en honneur de Blanka pour 1 000 privilégiés. Vite épuisées, elles se vendent d'occasion jusqu'à quatre fois leur prix d'origine de 100 \$ (84 €).



POUR LES FÊTES, CETTE COMÉDIE VA VOUS ENCHANTER !



Julia Roberts Owen Wilson Jacob Tremblay

“FAITES LE PLEIN DE
BONHEUR
COUREZ VOIR WONDER”

“UNE VÉRITABLE PÉPITE!”

AUFEMININ

“LE FEEL-GOOD DE L'HIVER”

CNEWS

“UNE PETITE
MERVEILLE”

FRANCE BLEU

wonder

ACTUELLEMENT AU CINÉMA



PSYCHOLOGIES



aufeminin

madame
MAGAZINE



WonderLeFilm.com
#WonderLeFilm
#ChooseKind

LIONSGATE
Lionsgate Entertainment Inc. All Rights Reserved.

HOROSCOPE



Bélier du 21 mars au 20 avril
Vous avez du mal à faire la différence entre critiques et conseils. Ecoutez ce que l'on vous dit avec plus d'attention.



Taureau du 21 avril au 21 mai
La générosité, ce n'est pas votre truc. Mais aujourd'hui, vous faites une exception à la règle : vous donnez.



Gémeaux du 22 mai au 21 juin
Vous êtes un râleur. Tout le monde le sait et fait avec. De guerre lasse, votre entourage attend que cela vous passe.



Cancer du 22 juin au 22 juillet
Vous vous ouvrez un peu plus au monde. Moins fainéant, vous vous efforcez de vous prendre en main, doucement.



Lion du 23 juillet au 23 août
Il faut gagner votre confiance pour être votre ami. Mais, une fois donnée, celle-ci est solide. Vous êtes fidèle.



Vierge du 24 août au 23 septembre
Les sommets enneigés, l'altitude, l'air frais... vous rêvez d'être ailleurs. Cependant, la réalité reprend vite sa place.



Balance du 24 sept. au 23 octobre
Mis à part avec la famille, vos rapports avec autrui sont difficiles. Vous avez tendance à tout prendre pour argent comptant.



Scorpion du 24 oct. au 22 nov.
Vous suivez votre chemin à votre rythme, sans faire de bruit. Derrière cette quiétude se cache une volonté de fer.



Sagittaire du 23 nov. au 21 déc.
Vous avez l'occasion de vous expatrier. Plus vous êtes mobile, plus vous mettez les chances de votre côté.



Capricorne du 22 déc. au 20 janv.
Sous votre sourire, vous dissimulez un caractère fort. Vous êtes sur vos gardes. Vous protégez vos intérêts.




Verseau du 21 janvier au 18 février
Pour gagner la confiance d'autrui, vous déployez des ruses. Cette insincérité peut, à la longue, se retourner contre vous.



Poissons du 19 février au 20 mars
Vous pensez que la vie est un grand jeu de séduction. Vous montrez votre large sourire pour charmer, et ça marche. Ou pas.

MOTS FLÉCHÉS N°4167

La famille

RIFLE LA SŒUR DE PAPA OU DE MAMAN	DAME À LONDRES MAMMI-FÈRE À TROMPE	LE COUPLE DU FOYER	ŒUVRE D'UN GÉNÉALOGISTE	AVEC EUX, LA VOIE EST TOUTE TRACÉE RAYON	SYMBOLE CHIMIQUE DE L'ÉTAIN ILLÉGAL																																																																																																																																								
▶	▶	IL SOUTIEN SON FILLEUL	▶	▶	▶																																																																																																																																								
ANCIEN NAVIGANT AVEC MAMIE IL EST FIER	▶	▶	CONTRAT DE LO-CATAIRE RÈGLE À DESSINER	▶	PORT MEDITERANEEN																																																																																																																																								
▶	▶	PEINTRE DE MONT-MARTRE	▶	▶	▶																																																																																																																																								
BISMUTH ABRÉGÉ APPA-RANCE GÉNÉRALE	▶	ORIENTÉE AVEC PRÉCISION	▶	TITRE D'HONNEUR OUTRE-MANCHE	▶																																																																																																																																								
▶	▶	 <p>vingt.minutes</p>			C'EST COMME CELA RIVIÈRE DU JURA																																																																																																																																								
PREMIÈRE ÉPOUSE DE JACOB	DOMAINE DE LA BEAUTÉ				▶	▶																																																																																																																																							
▶	▶				VENT FAMILIER	PART VITE																																																																																																																																							
LE DERNIER EST POUR L'ÉCHO	DÉVER-ROUILLAS LA PORTE				▶	▶																																																																																																																																							
▶	▶	BELLE FEMME À L'ACCENT ITALIEN	ESSENCE DE TERE-BENTHINE SPORT AU TAPIS	GRAND LECTEUR CE N'EST PAS L'AÎNÉ	CELA NE PEUT PAS ÊTRE LE MOT DE LA FIN MOT QUI PRÉPARE L'EXCLUSION																																																																																																																																								
FORMULE DE POLITESSE	SORCIERS UN DES PARENTS	▶	▶	▶	▶																																																																																																																																								
▶	▶	LIGNÉE DE SOU-VERAINS BIEN DE FAMILLE	▶	▶	▶																																																																																																																																								
POPULARITÉ SEIN PRO-TECTEUR	▶	▶	IL FAIT FACE APRÈS AVOIR ÉTÉ JETÉ	▶	<table border="1"> <tr><td>G</td><td>O</td><td>A</td><td>O</td><td>R</td><td>A</td></tr> <tr><td>E</td><td>R</td><td>G</td><td>S</td><td>V</td><td>E</td><td>R</td><td>G</td><td>E</td><td>R</td><td>S</td></tr> <tr><td>I</td><td>R</td><td>E</td><td>N</td><td>E</td><td>G</td><td>I</td><td>L</td><td>E</td><td>T</td></tr> <tr><td>P</td><td>L</td><td>A</td><td>N</td><td>R</td><td>O</td><td>U</td><td>T</td><td>I</td><td>N</td><td>E</td></tr> <tr><td>L</td><td>I</td><td>T</td><td>I</td><td>E</td><td>R</td><td>E</td><td>S</td><td>I</td><td>R</td></tr> <tr><td>T</td><td>E</td><td>L</td><td>L</td><td></td><td></td><td></td><td></td><td>E</td><td>O</td></tr> <tr><td>A</td><td>D</td><td>O</td><td></td><td></td><td></td><td></td><td></td><td>T</td><td>R</td><td>I</td></tr> <tr><td>O</td><td>N</td><td></td><td></td><td></td><td></td><td></td><td></td><td>G</td><td>R</td><td>E</td></tr> <tr><td>R</td><td>N</td><td>O</td><td>C</td><td>U</td><td>U</td><td></td><td></td><td></td><td></td><td></td></tr> <tr><td>P</td><td>E</td><td>U</td><td>I</td><td>R</td><td>M</td><td>O</td><td>U</td><td>T</td><td>I</td><td>E</td><td>R</td></tr> <tr><td>U</td><td>S</td><td>E</td><td>N</td><td>T</td><td>R</td><td></td><td></td><td></td><td></td><td></td></tr> <tr><td>E</td><td>S</td><td>S</td><td>A</td><td>I</td><td>E</td><td>C</td><td>U</td><td></td><td></td><td></td></tr> <tr><td>E</td><td>T</td><td>L</td><td>E</td><td>S</td><td>E</td><td>S</td><td></td><td></td><td></td><td></td></tr> </table>	G	O	A	O	R	A	E	R	G	S	V	E	R	G	E	R	S	I	R	E	N	E	G	I	L	E	T	P	L	A	N	R	O	U	T	I	N	E	L	I	T	I	E	R	E	S	I	R	T	E	L	L					E	O	A	D	O						T	R	I	O	N							G	R	E	R	N	O	C	U	U						P	E	U	I	R	M	O	U	T	I	E	R	U	S	E	N	T	R						E	S	S	A	I	E	C	U				E	T	L	E	S	E	S				
G	O	A	O	R	A																																																																																																																																								
E	R	G	S	V	E	R	G	E	R	S																																																																																																																																			
I	R	E	N	E	G	I	L	E	T																																																																																																																																				
P	L	A	N	R	O	U	T	I	N	E																																																																																																																																			
L	I	T	I	E	R	E	S	I	R																																																																																																																																				
T	E	L	L					E	O																																																																																																																																				
A	D	O						T	R	I																																																																																																																																			
O	N							G	R	E																																																																																																																																			
R	N	O	C	U	U																																																																																																																																								
P	E	U	I	R	M	O	U	T	I	E	R																																																																																																																																		
U	S	E	N	T	R																																																																																																																																								
E	S	S	A	I	E	C	U																																																																																																																																						
E	T	L	E	S	E	S																																																																																																																																							
METTRE DES GRAINES EN TERRE	▶	▶	LOUP EN VIEUX FRANÇAIS	▶	▶																																																																																																																																								
▶	▶	▶	MESURE D'ANGLE APPELÉE TOUR	▶	▶																																																																																																																																								

SUDOKU N°3336

Facile

1			7				8		
9	2		3		6			1 7	
6			1		4	2			
	3	4		2				9	
1		2					6	3	
	6			3			8	7	
			1	7		8			4
3	4		5		2			6	9
	5			4					2

En partant des chiffres déjà inscrits, remplissez la grille de manière que chaque ligne, chaque colonne et chaque carré de 3 par 3 contienne une seule fois tous les chiffres de 1 à 9

Solution du sudoku n°3336

7	9	8	1	2	4	5	3	6
5	2	4	6	3	7	8	9	1
1	3	6	9	5	8	4	7	2
3	6	5	4	1	9	7	2	8
9	8	2	7	6	3	1	4	5
4	1	7	5	8	2	3	6	9
6	5	3	2	7	1	9	8	4
8	4	1	3	9	6	2	5	7
2	7	9	8	4	5	6	1	3

20 minutes 3^e marque de presse française
22,4 millions d'utilisateurs par mois
1^{er} quotidien avec 3 939 000 lecteurs
(ACPM ONE 2016-2017, ONE Global V3 2017)
24-26, rue du Cotentin
CS 23110 75732 Paris Cedex 15
Tél. : 01 53 26 65 65 Fax : 01 53 26 65 10
E-mail : info@20minutes.fr
Édité par 20 Minutes France, SAS au capital de 5 776 544 €, RCS Paris 438 049 843
Actionnaires : Sofioinvest, Rosset France Investissement
Président, directeur de la publication : Olivier Bonsart
Directeur de la rédaction : Acacio Pereira
Impression : L'Imprimerie, Midi Print, Rotogaronne, Rosset Printing Company, Imprimeries IPS, RPI, CILA
Imprimé sur du papier produit en France, Belgique et Espagne, à partir de 60 % à 100 % de fibres recyclées, papiers porteurs des écolabels FSC ou PEFC ou Ecolabel Européen, etc. 442 kg de CO₂ émis par tonne de papier distribué.

© 20 Minutes France, 2017.
Dépôt légal : à parution.

N° ISSN : 2109-134X, 1777-8301, 2269-1618, 2269-1677, 2269-1758, 2269-1790, 2269-1812, 2269-1820, 2269-3211, 2269-3238, 2269-3343

Votre **EX** va-t-il revenir ?

Envoyez FOU DRE au 71030 ✳ 0.65€ par SMS + coût SMS

service édité par Mydoos - RCS B 420 919 904, 71030 - 3SMS minimum pour la 1ère question.
MINEURS : DEMANDEZ L'AUTORISATION À VOS PARENTS. Conditions générales sur www.astralia.fr

MINEURS. DEMANDEZ L'ACCORD À VOS PARENTS

Jouez en ligne et retrouvez toutes les solutions des jeux sur 20minutes.fr

« HALETANT ET RÉUSSI
DE BOUT EN BOUT »

LE FIGARO MAGAZINE

« CHRISTOPHER PLUMMER
EST REMARQUABLE »

LE POINT

3 NOMINATIONS
GOLDEN GLOBES

MEILLEUR RÉALISATEUR
RIDLEY SCOTT

MEILLEURE ACTRICE
MICHELLE WILLIAMS

MEILLEUR ACTEUR DANS UN SECOND RÔLE
CHRISTOPHER PLUMMER

MICHELLE
WILLIAMS

CHRISTOPHER
PLUMMER

ET MARK
WAHLBERG

UN FILM DE RIDLEY SCOTT

TOUT
L'ARGENT
DU
MONDE

INSPIRÉ DE FAITS RÉELS

AU CINÉMA LE 27 DÉCEMBRE



PREMIERE



#TOUTLARGENTDUMONDE
TOUTLARGENTDUMONDE.COM

hrockuptibles

20
minutes

RMC
INFO TALK SPORT

RUGBY

Laporte tranche après Noël

Guy Novès passera-t-il l'hiver ? La réponse devrait être donnée par Bernard Laporte le 27 décembre. Après une tournée automnale catastrophique, soldée par trois défaites et un match nul, le sélectionneur du XV de France est menacé. Le président de la FFR, dont la parole est très attendue sur ce sujet, a expliqué, dans un communiqué, être « conscient de l'importance des décisions qu'il sera amené à prendre » et « de la nécessité d'installer rapidement autour de l'équipe de France un climat de confiance ». ■

LE CHIFFRE

9^e

Comme la position de la France au classement Fifa, dévoilé jeudi. Les Bleus restent loin de l'Allemagne, qui conserve la première place, devant le Brésil et le Portugal.

20 SECONDES

FOOTBALL

Pablo Correa nouvel entraîneur d'Auxerre

Mal en point au classement de Ligue 2 (17^e), l'AJ Auxerre a trouvé son nouveau coach : Pablo Correa s'est engagé jusqu'en juin 2019 avec le club bourguignon, jeudi. L'ancien entraîneur de Nancy remplace Francis Gillot, qui avait quitté l'AJA le 9 décembre, après une défaite contre Châteauroux.

Kingsley Coman prolonge avec le Bayern

Le Bayern Munich veut revenir au sommet de l'Europe, et y rester. Jeudi, le club bavarois a prolongé le contrat de Kingsley Coman jusqu'en 2023, quelques heures après avoir officialisé l'engagement de Sandro Wagner, qui épaulera Robert Lewandowski en attaque.

FOOTBALL Si Paris est au-dessus, le reste de la L1 va batailler après la trêve

Bons élèves et cancrès

Nicolas Camus et William Pereira

La Ligue 1 a baissé le rideau de l'année 2017 avec une certitude : le PSG est au-dessus du lot. Mais les 19 autres clubs de l'élite vont se battre à tous les niveaux après la trêve. 20 Minutes fait le point sur les enjeux qui vont rythmer 2018.

► Monaco, Lyon ou Marseille, pour la deuxième place.

Paris est champion d'automne et, sauf cataclysme, le titre ne peut pas lui échapper. Derrière, par contre, l'ASM, l'OL et l'OM – qui a trois points de retard sur les deux autres – tiennent leur rang et se livrent une bataille sans merci. Pour la deuxième place, on met une pièce sur le champion de France monégasque, exempté de compétitions européennes lors des six prochains mois.

► Nantes, pour continuer la belle série.

Le FCN de Ranieri défie les lois de la rentabilité. Dix victoires sur la phase aller, à chaque fois avec un seul petit but d'écart, 18 buts inscrits au total et une cinquième place. L'Italien tire le maximum de son groupe. Mais n' imaginez pas qu'il croit son équipe en sur-régime. « Nous avons obtenu 33 points à l'aller, j'en veux 34 au retour, a-t-il expliqué mercredi. Il faut en faire plus, c'est ça l'ambition. »



V. Hache / AFP



L. Venance / AFP



N. Tucac / AFP



J.-S. Eward / AFP

L'OM et Nantes sont renversants (en haut), Bordeaux et Lille très inquiétants.

► Saint-Étienne ou Bordeaux, pour ne pas descendre.

Saint-Etienne et les Girondins, en chute libre depuis octobre, ont la bonne tête du gros qu'on n'attendait pas là et qui va tomber en L2. Si les Stéphanois ne se font plus d'illusions et

ne visent que le maintien, les Bordelais ne semblent pas encore mesurer complètement l'ampleur de la situation. Le président Martin se dit « pas du tout convaincu » de la nécessité de changer quelque chose. Attention, danger.

► Lille, pour terminer la saison. Rien ne va plus au Losc, 18^e et barragiste. Pire, le club connaît des difficultés financières et va devoir dégraisser au mercato, où il lui sera impossible de se renforcer, après en avoir été interdit par la DNCG, le gendarme financier. Mais le président Lopez le jure : « Le Losc est solide et soutenu par des partenaires financiers importants. » ■

Safari et pêche au harpon pour le PSG

Après la victoire face à Caen (3-1), mercredi, le PSG s'est envolé pour le Qatar, afin de commencer sa tournée hivernale. Et les champions d'automne ne vont pas s'ennuyer. « En plus d'une session d'entraînement, les joueurs parisiens s'essaieront à la pêche au harpon, sport populaire au Qatar. Ils profiteront d'une visite des musées de Msheireb et effectueront un safari dans le désert de la mer intérieure du Qatar », indique un communiqué publié par le club.



F. Flie / AFP

La U Arena se trouve à Nanterre.

RUGBY

Le Racing 92 entre dans l'arène

Une semaine après avoir disputé son dernier match à Colombes, contre Castres, le Racing 92 va inaugurer la U Arena, ce vendredi (20 h 45), face au Stade Toulousain. Près de quatre ans après la pose de la première pierre, les Ciel et Blanc vont disputer leur première rencontre dans cet écrin de 40 000 places, qui affichera complet. Si les Franciliens espèrent franchir un grand pas sur le volet économique avec ce nouveau stade, financé par le président Jacky Lorenzetti, cela pourrait aussi changer le plan de jeu des Racing-

men. En effet, la pelouse synthétique, doit permettre au club de développer un jeu attrayant à même de faire venir et rester les spectateurs, souvent peu nombreux dans le stade de Colombes. « Cette surface rapide est faite pour un jeu avec énormément de vitesse », explique le capitaine Dimitri Szarzewski. L'encadrement francilien a, d'ailleurs, progressivement essayé d'intégrer cette donnée. « On en a tenu compte par rapport aux [profils des] joueurs [recrutés], et au système de jeu », développe l'entraîneur Laurent Travers. ■



SUPER TIRELIRE

ÉPIQUE
SERIES

10 millions €*

Quinté+

Dimanche 24 décembre 2017

**À l'occasion de la journée
du Critérium Continental**

PARIEZ SUR VOUS.

*Montant minimum valable uniquement sur cette journée, à partager entre les gagnants du rapport Ordre ayant le n° Plus Gagnant.

PMU G.I.E. SIREN 775 671 258 RCS PARIS

JOUER COMPORTE DES RISQUES : ENDETTEMENT, DÉPENDANCE... APPELEZ LE 09 74 75 13 13 (APPEL NON SURTAXÉ).

20 SECONDES

FOOTBALL

Oyongo à Montpellier

Comme annoncé, le latéral gauche et international camerounais Ambroise Oyongo (26 ans), en provenance du Canada, s'est engagé avec le MHSC. Il ne souffrirait plus de sa blessure au genou.

NATATION

Les Marlins championnes

Emmené par la championne olympique Van Rouwendaal, le Montpellier Méditerranée Métropole UC natation a conservé son titre de champion de France chez les dames lors des interclubs.

RUGBY

Choc à l'Altrad Stadium

Le MHR accueille Lyon, samedi (18 h), à l'Altrad Stadium. Un choc au sommet entre les deux poursuivants de La Rochelle, leader.

FOOTBALL Le MHSC serait intéressé par le Nîmois, meilleur buteur de L2

Bozok pisté de partout

A Nantes, David Phelippeau

Selon les informations de *20 Minutes*, Montpellier serait intéressé pour recruter l'actuel meilleur buteur du championnat de France de L2, l'avant-centre franco-turc du voisin nîmois Umut Bozok. Mais le MHSC n'est pas le seul sur le dossier. Le FC Nantes a transmis une offre d'achat un peu supérieure à trois millions d'euros, il y a quelques semaines, au club de Nîmes, deuxième de Ligue 2. Cet attaquant au gabarit moyen (1,78 m), âgé de 21 ans, est la révélation de ce début de saison dans l'antichambre de l'élite. Il a inscrit 14 buts en 17 matchs avec les Crocos.

Du monde sur les rangs

La saison dernière, il avait aussi brillé devant les cages, en marquant 18 buts en 33 rencontres, avec le club de Marseille Consolat, en National. Il avait fini meilleur buteur de cette division. Strasbourg ou encore Guingamp suivraient également Bozok. Mais Nantes semble être la seule formation à avoir



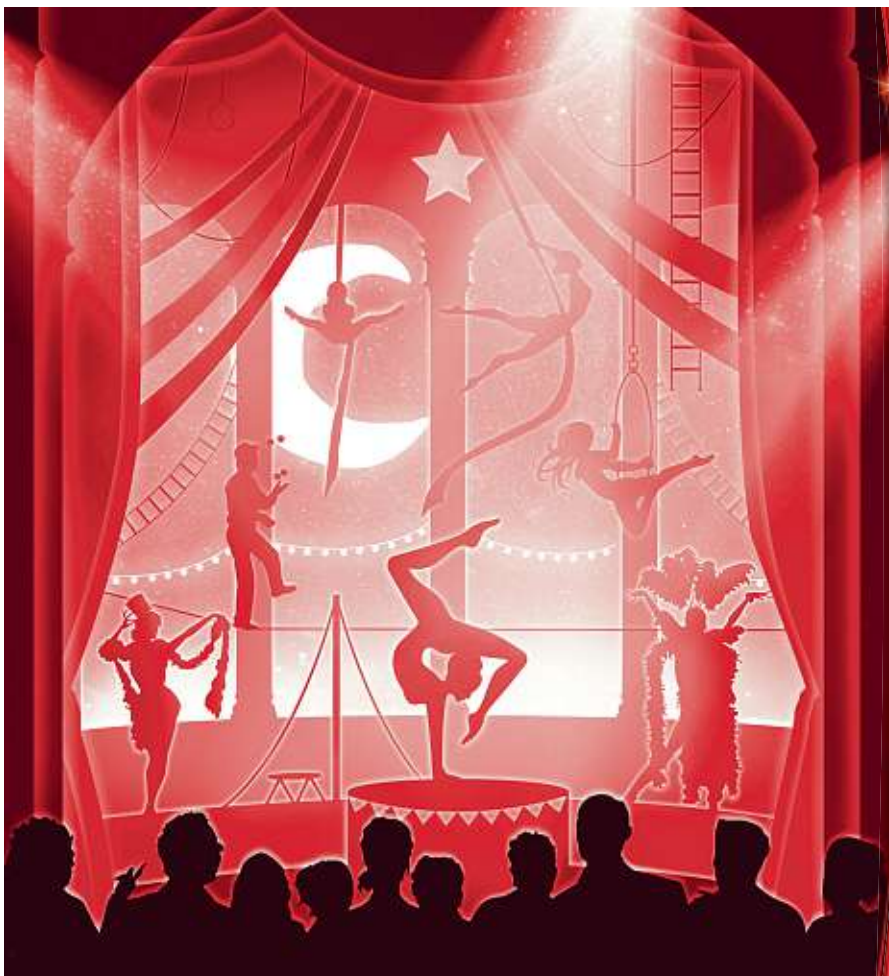
Instagram Nîmes Olympique

L'attaquant Umut Bozok à l'entraînement avec les Nîmes Olympique.

formulé, pour l'heure, une offre concrète. Cette dernière a néanmoins été jugée insuffisante par Nîmes.

Le FCN, qui a proposé quatre ans de contrat, envisagerait d'acheter Bozok cet hiver avant de le prêter dans la foulée à Nîmes. L'attaquant finirait donc la saison avec les Crocos avant de rejoindre la Jonelière en juin. Le pré-

sident Waldemar Kita pourrait revenir à la charge, avec une proposition financière plus élevée. En attendant, peut-être, que Montpellier ne rentre réellement dans le jeu. Ce ne sera pas avant l'été. Laurent Nicollin, le président du MHSC, a annoncé la priorité de recrutement cet hiver : un milieu offensif dans le registre de Sessègnon. ■



DIMANCHE 31 DÉCEMBRE 2017
RÉVEILLON 2018

GABARET CIRCUS

VENEZ VIVRE UN MOMENT MAGIQUE !

DINER SPECTACLE

À partir de 139€
Salle de spectacles

MENU DANSANT

À partir de 99€
Salon Eden

MENU JEUX

À partir de 59€
Salon Or

RENSEIGNEMENTS & RESERVATIONS :
04 67 56 46 46 - WWW.CASINOGRANDEMOTTE.COM

CASINO - SPECTACLES - RESTAURANTS - RÉCEPTIONS



Programme susceptible de modifications. Entrée des salles de jeux réservée aux personnes majeures et non interdites de jeu sur présentation d'une pièce d'identité ou de la carte Players Plus. Pour votre santé, évitez de manger trop gras, trop sucré, trop salé. Jouer comporte des risques : endettement, dépendance... Appelez le 09 74 75 13 13 (appel non surtaxé).

RAJA
L'ART DE L'EMBALLAGE

PRÉSENTE



FESTIVAL INTERNATIONAL DE LA BANDE DESSINÉE ▶



ANGOULÈME

25 ▶ 28 janvier 2018

123456
francetélévisions

inter
20 minutes

RÉSERVEZ VOTRE PASS SUR
billetterie.cultura.com*

Cultura
l'esprit jubile

*et autres points de vente habituels

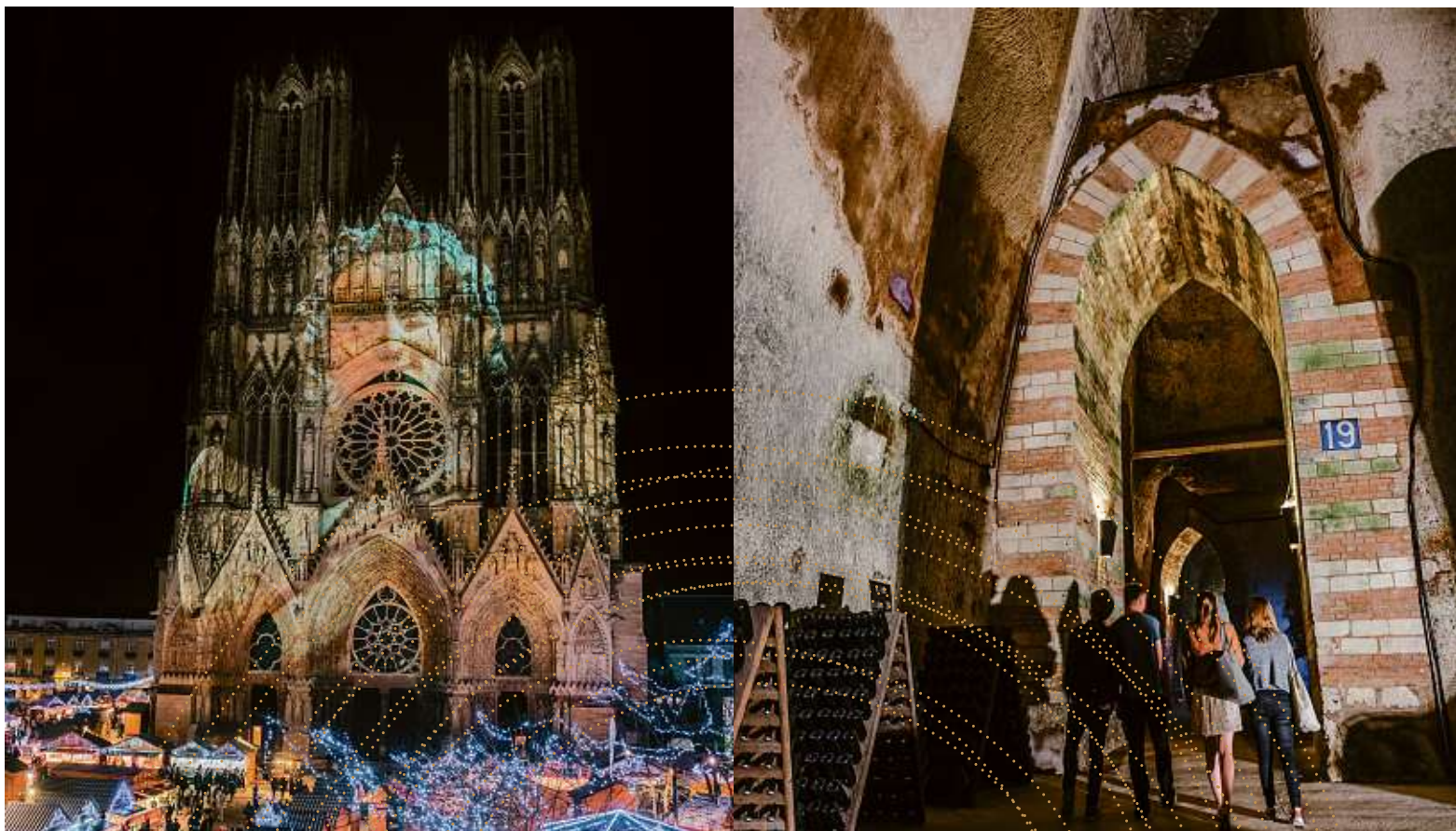
Dès le 10 janvier, vente privée à 30€ pour les TGV circulant du 24 au 29 janvier entre Paris et Angoulême.. Code VP9EMEART.

SNCF

Vente et informations dans les gares, boutiques SNCF, par téléphone au 3635, auprès des agences de voyages agréées SNCF et sur OUI.sncf

Konbini

Le Point ELLE



Découvrez la cité des Sacres
au cœur du vignoble champenois



Grand Reims - Ville de Reims - Direction de la communication © C. Baudot - M. Joyot

www.reims.fr
www.grandreims.fr



Reims.fr

GRAND
REIMS
COMMUNAUTÉ URBAINE