



ÉDITION DE LILLE

GRAND LILLE



LE BOIS-HABITÉ EN PANNE D'ENSEIGNES

Le nouveau quartier lillois ne parvient pas à attirer les commerces prévus au moment de sa conception. P.2

SÉCURITÉ

LE TRÈS BON BILAN D'ORLÉANS

En dix ans, la municipalité assure avoir fait baisser la délinquance de 61 %. Analyse. P.6

DEAUVILLE

SÉRIES ET CINÉMA SUR LE MÊME PLAN



Les créateurs des séries « Dexter », « Nip/Tuck » et « Sopranos » détaillent leurs rapports avec le 7^e art. P.19



B. HORVAT / AFP

LES BLEUS CHERCHENT UNE LUEUR D'ESPOIR EN BOSNIE

L'équipe de France de football joue à Sarajevo ce soir. Les hommes de Blanc doivent au moins viser le nul sous peine d'hypothéquer leurs chances de participer à l'Euro 2012. P.28

www.20minutes.fr

MARDI 7 SEPTEMBRE 2010 N° 1881



RETRAITES JOURNÉE-TEST

Les syndicats tablent sur deux millions de manifestants pour protester contre la réforme des retraites, au moment où Eric Woerth ouvre les débats à l'Assemblée. P.2 et 10-11

(Publicité)



Le comparateur d'assurances auto au service des malusés

Retrait de permis

Malusé (trop de sinistres)

Résilié non paiement



Nous avons la solution !

www.idmalus.com

01 40 73 74 75

Société immatriculée à l'ORIAS (www.orias.fr) sous le numéro 07003955

20 SECONDES

ROUTE

Accident sur le périphérique lillois

Un accident impliquant deux véhicules s'est produit hier matin sur le périphérique sud de Lille dans le sens Lille-Dunkerque entre la porte d'Arras et celle de Valenciennes. L'incident a provoqué un bouchon de 11 km de 9 h à 10 h 45.

MANIFESTATION

Les producteurs de porcs au rayon mécontentement

A l'appel de la fédération nationale porcine, les producteurs du Pas-de-Calais vont se rendre ce matin dans une dizaine de magasins de la grande distribution pour dénoncer les enseignes qui ne s'approvisionnent pas ou peu en viande française. Sur Arras, les hypermarchés Auchan et Leclerc seront visés.

FAITS DIVERS

Disparition d'une femme à Marcq-en-Barœul

Une femme d'une trentaine d'années, habitant Marcq-en-Barœul, a disparu avant-hier soir en faisant son jogging. Hier soir, un suspect avait été placé en garde à vue par la police.

IMMOBILIER

Le prix des maisons montent, celui des appartements baissent

Le site *entrep particulier.com* publiait hier son nouveau baromètre. D'après ses statistiques, le Nord-Pas-de-Calais et la Picardie restent à la traîne concernant la reprise. Sur la dernière année, le prix des appartements a baissé de 0,8 %. Au contraire, celui des maisons a augmenté en moyenne de 2,4 %, avec néanmoins une baisse de 0,8 % sur les trois derniers mois.

INSOLITE

Une facture d'eau salée

Un habitant de l'Avesnois a reçu une facture de 15 000 € du service d'eau Noréade, d'après *France Bleu*. Une somme qui représente l'équivalent de 18 ans de consommation. Impossible à régler pour cet homme qui touche le RSA et qui habite un village nommé... Lez Fontaine.

JUSTICE Un ex-enfant-soldat angolais se bat pour rester à Lille PROUVER SON PASSÉ OU ÊTRE EXPULSÉ

GABRIEL THIERRY

Son avenir s'écrit en pointillé. Et son épée de Damoclès, c'est une obligation de quitter le territoire français (OQTF) qu'il contestait hier devant le tribunal administratif de Lille. Nelo Eduardo Pedro, un jeune Angolais de 19 ans, va devoir encore patienter durant de longues semaines, le temps du délibéré, pour savoir s'il peut continuer à vivre en France. « L'immigration choisie, cela pourrait être lui. C'est un dossier exceptionnel où le seul point qui pose problème, c'est la durée de sa présence en France », se désole M^e Julie Gommeaux, son avocate.

« Il a toujours la trouille »

Arrivé à Paris en avril 2009, Nelo a échoué à Lille en tentant de rejoindre l'Angleterre. Mais il revient de plus loin : il affirme être un ancien enfant-soldat, enrôlé de force, à 14 ans, à la sortie de son école, pendant un an et demi, par un groupe armé séparatiste de l'enclave de Cabinda en Angola.

« Je suivais les ordres », se souvient le jeune homme, en deuxième année de



M. LIBERT / 20 MINUTES

Nelo Eduardo Pedro est sous le coup d'une expulsion du territoire.

CAP électricien. Emu, il n'en dira pas beaucoup plus. « Il a toujours la trouille là-dessus et des pertes de mémoire », précise Bennaceur Lazare, éducateur dans son foyer.

Sa scolarité est bonne, alors, devant le tribunal, M^e Julie Gommeaux joue à fond cette carte. « Il faut une certaine cohérence, c'est un investissement quand

■ REFUS

Nelo Eduardo Pedro a sollicité en mars une demande d'asile. L'OFPRA l'a rejetée au motif que la réalité des faits et des craintes de persécutions invoquées n'avait pas pu être établie. La préfecture a refusé aussi de lui délivrer une carte de séjour.

même », tente-t-elle. Derrière ses lunettes, le président Olivier Yeznikian fronce les sourcils.

« On ne peut pas considérer que, comme il y a une obligation de prise en charge, qu'il a droit au titre de séjour », rétorque le magistrat. Et il y a aussi la demande d'asile, rejetée à cause de « déclarations orales pas suffisamment circonstanciées », révèle Sylvain Demaret, le rapporteur public. « Il faudrait peut-être demander une attestation de menaces », ironise Jacques Caude, militant à RESF-Lille (réseau éducation sans frontières). Là aussi, un recours va être déposé. Pour Nelo Pedro, une raison de plus d'espérer. ■

SOCIAL

LES ENSEIGNANTS OUVRONT LE CORTÈGE DE LA CONTESTATION

En sport, on appelle ça l'échauffement. Hier, environ 300 enseignants du 2nd degré ont testé le pavé lillois avant la grande manifestation de cet après-midi au sujet des retraites. En cette rentrée, la réforme du lycée et les suppressions de postes sont dans le collimateur des syndicats qui appelaient à cette grève, suivie aux alentours de 7 % selon le rectorat. Un comptage contre-

dit par le SNES qui évoquait plutôt 40 %. Aujourd'hui, le cortège sera plus imposant et des perturbations routières sont à prévoir dans Lille. Les manifestants partiront de la porte de Paris à 14 h 30 pour se rendre place de la République. L'accès au parking de la Grand-Place sera quasiment impossible en voiture entre 14 h 30 et 17 h 30. ■

G.D.

Lire aussi pages 10 et 11



M. LIBERT / 20 MINUTES

Les revendications étaient nombreuses chez les enseignants, hier après-midi à Lille.

TRANSPORTS

RECORD DE FRÉQUENTATION À EUROTUNNEL

L'été a été chaud pour Eurotunnel. Le groupe, qui exploite le tunnel sous la Manche, a fait état, hier, dans un communiqué, d'une fréquentation record. Il a enregistré en juillet et août un trafic en hausse de 17 % sur ses navettes transportant des voitures de tourisme. Les navettes du groupe ont véhiculé cet été 533 238 voitures, motos et camping-cars entre Coquelles et Folkestone, portant à plus de 250 millions le nombre de voyageurs ayant transité via les navettes Eurotunnel depuis l'ouverture du tunnel en 1994.

Le groupe indique aussi avoir atteint « des pics historiques » : le 14 août, les navettes d'Eurotunnel ont ainsi transporté, dans les deux sens, près de 15 000 véhicules de tourisme, dont des cars. Un record absolu. « Ceci dépasse même les niveaux de 1999, lorsque le trafic était soutenu par le duty free », note Eurotunnel. Une bonne nouvelle pour un groupe qui a enregistré au premier semestre une perte nette de 44,8 millions d'euros. ■

URBANISME Les habitants du nouveau quartier attendent toujours leurs commerces de proximité

L'ACTIVITÉ RESTE EN LISIÈRE DU BOIS-HABITÉ

OLIVIER ABALLAIN

Mille résidents, deux mille travailleurs... Mais pas un commerce de proximité. Sorti de terre il y a trois ans, le Bois-Habité attend sa vie de quartier. « Ma mère a acheté pour la proximité avec le centre-ville », explique Laëtitia, dans l'une des allées fleuries du quartier. « On lui avait parlé des services, des commerces, mais ça tarde. »

Un quart d'heure à pied pour le pain

Au milieu des bâtiments hi-tech, revêtus de lattes de bois, la question stratégique est celle du pain : « La boulangerie la plus proche est en face de la mairie », constate Aurélien Bazin, le président de l'asso de riverains Bois d'être. Compter un quart d'heure à pied. Ce n'est pourtant pas faute de place : environ 500 m² sont prévus en rez-de-chaussée de deux bâtiments, le Polychrome et le Vérose.

« Un peu de concurrence attirerait les clients », explique d'ailleurs Sophie Maréchal, au « Bureau », le seul resto installé dans les nouveaux bâtiments. Mais pour Hervé Hochart, qui envisage

d'ouvrir une boulangerie, c'est le coût des locaux qui pose problème. « On est à 200 € le m² par an, c'est beaucoup. D'autant que les banques rechignent à vous suivre sur un nouveau quartier. » « C'est le prix du marché, voire bien en dessous du centre-ville », répond Benoît Tirot, patron de l'agence Arthur Lloyd, qui indique qu'une supérette devrait signer « avant la fin de l'année ». Mais le conseiller municipal délégué au Commerce, Jacques Mutez, échaudé, s'interroge : « On réfléchit beaucoup à l'implantation des arbres et des vélos quand on conçoit de nouveaux immeubles. Il faudrait aussi faire des études poussées sur les commerces et leur implantation. » ■



Déjà peu fréquentées en journée, les rues du Bois-Habité se vident le soir.

LA VILLE PROMET D'ASSISTER LES COMMERÇANTS

Un coup de pouce bienvenu. A l'occasion du salon « Créer 2010 », qui se tient jusqu'à demain au Grand Palais, la ville de Lille fournira aux porteurs de projets commerciaux un petit guide attendu de longue date dans l'hyper-centre : « Mon bail commercial » leur

donnera les connaissances nécessaires pour faire face aux conflits juridiques avec leur propriétaire. C'est la réponse de la fédération lilloise du commerce et d'un cabinet d'expertise aux protestations soulevées en 2008, lorsque certains propriétaires, pour s'adapter au

nouveau standing du Vieux-Lille, ont multiplié par trois ou cinq les baux commerciaux. « Et on ne s'arrêtera pas là, promet Jacques Mutez. Nous fournirons des expertises chiffrées pour contrer les arguments des propriétaires indécis. » ■ **O.A.**

BRADERIE

MOINS D'INTERVENTIONS DE SECOURS, PLUS DE FRAUDES

Du point de vue des secours et des forces de l'ordre, le cru 2010 de la braderie de Lille ressemble au précédent. Selon des chiffres qui devraient être confirmés aujourd'hui par la préfecture, 25 enfants ont été signalés perdus cette année, contre 23 en 2009. Côté secours à la personne, les soins ont été un peu moins nombreux (500 contre 550), tout comme les évacuations de personnes (175 contre 200).

Beaucoup de contrefaçons

En revanche, le bilan des douanes est en nette progression. Si le nombre de procédures est quasi identique (80 contre 84 en 2009), la saisie d'objets passe de 11 960 à 22 172, soit près du double. Depuis deux ans, les douanes saisissent deux fois plus d'objets contrefaits d'une année sur l'autre. « Cette fois, nous avons surtout eu la chance de démanteler un réseau de CD juste avant la braderie, à la sortie du camion », explique un gradé. En tout, 8 000 pièces qui font grimper les statistiques. Sinon, la fraude porte toujours sur les grandes marques de parfum et

l'indéracinable Bob Marley. « Le produit phare, c'était quand même Mickaël Jackson », souligne le directeur régional Guy Jean-Baptiste. Avec une nouveauté, jusqu'alors inconnue sur le marché : le vêtement pour chien, estampillé Adidas et baptisé Adidog. Certains fraudeurs ont de l'imagination. ■ **G.D.**



Ces faux vêtements ont été confisqués.

20 SECONDES

POLICE Chronique d'une mort non annoncée

Après la mise en cause de la police par une famille qui avait appris par hasard le décès d'un proche, le parquet de Lille a saisi un service de la « police des polices » afin d'enquêter sur les vérifications qui ont été effectuées lors de la découverte du corps. Fin août, lors des obsèques de son frère, une mère s'était aperçue que son fils était enterré dans le carré des indigents du cimetière d'Hellemmes, près de Lille, alors qu'elle ignorait sa mort, survenue le 5 juillet.

RECORD

Le coureur à pied Serge Girard arrive à Lille

Il vient de battre le record de la plus grande distance parcourue en un an. Le coureur Serge Girard arrive à Lille cet après-midi. Il sera porte de Paris vers 17 h 30 après avoir déjà parcouru 23 800 km.

DROGUE

LES DOUANES MULTIPLIENT LES PRISES

Cocaïne, héroïne et cannabis : les douanes ont réalisé le grand chelem en une semaine, a-t-on appris hier. Mercredi dernier, à Cambrai, ce sont 6,5 kg de cannabis qui ont été saisis. Le propriétaire de cette drogue, un Francilien, avait forcé un barrage avant d'être interpellé.

10 kg de cocaïne saisis

Le même jour, les douaniers ont effectué une autre prise, nettement plus importante, dans un autocar, au point de frontière de Saint-Aybert, près de Valenciennes. Dans deux bagages, ils découvrent 10 kg de cocaïne, l'équivalent de 500 000 €. Quatre Espagnols revenant d'Aruba, une île proche des Antilles néerlandaises, ont été arrêtés. Une semaine plus tôt, toujours dans un autocar qui s'apprêtait à traverser la frontière à Saint-Aybert, les douanes avaient déjà fait main basse sur 4 kg d'héroïne et 82 kg de paracétamol, de phénacétine et de caféine, des produits servant à couper la drogue. ■ **G.D.**

INFO-SERVICES

ROUTE

Travaux de construction d'écrans acoustiques sur l'A27

La première phase de travaux pour réduire le bruit sur l'A27 va démarrer lundi prochain pour se terminer le 23 décembre. Cette phase concernera le sens de circulation de la Belgique vers Lille sur les communes de Baisieux, Chérengh et Anstaing. La voie de droite sera neutralisée sur environ 2 km. Des perturbations sont à prévoir dans le sens Belgique-Lille.

SOLIDARITÉ

Emmaüs casse les prix

La halte Saint-Jean de la communauté d'Emmaüs propose, jusqu'au 18 septembre, une remise de 15 % dans ses deux magasins, au 181, rue du Général Leclerc à Saint-André et au 181, rue d'Ypres à Marquette-lez-Lille. Rens. : 03 20 40 90 89.

CULTURE

Le chœur régional recrute

Composé de 120 choristes amateurs,

le chœur régional lance des auditions pour recruter de nouveaux chanteurs. Les répétitions de ce chœur se font au conservatoire de Lille et à l'école de musique de Sin-le-Noble. Rens. : 03 20 06 37 55.

ENTREPRISE

Un challenge**pour les créateurs innovants**

L'ISEG de Lille et la Confédération générale des petites et moyennes entreprises lancent, jusqu'au 31 décembre, un challenge pour les porteurs de projet de création d'entreprise innovante.

Le gagnant recevra 2 000 € de dotation. Le dossier de présélection est téléchargeable sur www.iseg.fr. Clôture des présélections le 30 octobre.

20 Minutes Lille

2, rue du Priez. 59000 Lille
Tél. 03 28 38 16 60 - Fax. 03 28 38 16 66
lille@20minutes.fr

Contact commercial :

Virginie François : 03 28 38 16 67
06 10 28 89 20
vfrancois@20minutes.fr

MÉTÉO

Aujourd'hui à Lille

MATIN



14 °C

APRÈS-MIDI



21 °C

Demain à Lille

MATIN



15 °C

APRÈS-MIDI



21 °C

... et en France

**PLUIES ET ORAGES EN TÊTE DE CORTÈGE**

Le temps se dégrade nettement avec de fortes pluies orageuses persistantes de la Méditerranée au Massif central jusqu'aux Alpes. Localement, des inondations sont à craindre. Ailleurs, risque d'averses sous un ciel assez nuageux.

Infos météo détaillées

par téléphone au



3201

(1,35€ l'appel puis 0,34€/min)

MICHÈLE LAROQUE

MON BRILLANTISSIME DIVORCE

UNE PIÈCE DE
GÉRALDINE ARON

LILLE - THÉÂTRE SEBASTOPOL
LES 12 ET 13 NOVEMBRE

LOCATION : 0 892 68 36 22

FNAC - CARREFOUR - GEANT - MAGASINS U - www.fnac.com - E.LECLERC - AUCHAN - VIRGIN - www.ticketnet.fr ET POINTS DE VENTE HABITUELS

CRAPULE



BACKLINE - LILLE 75025 - 03 20 06 37 55



open

internet - TV - téléphone + mobile

Avec Open 24/7, portez un nouveau regard sur le monde : gardez le contact avec vos proches en les appelant sans vous limiter de votre mobile⁽¹⁾.

Engagement 12 mois minimum. Livebox en location en sus. Usages en France métropolitaine.

Offre soumise à conditions, valable en métropole du 19/08/10 au 20/10/10, sous réserve d'éligibilité technique.

Réservée aux particuliers. Conditions et tarifs en point de vente.

Internet : débit IP jusqu'à 20 mégas, selon l'offre détenue. Débit internet dédié de 512 kbit/s jusqu'à 20 Mbit/s en débit descendant et jusqu'à 800 kbit/s en débit remontant avec Livebox compatible. **TV** : débit dédié TV jusqu'à 4 Mbit/s. **Mobile** : sur réseaux et terminaux compatibles. Terminal non compris dans l'offre. **(1) Appels depuis le mobile** : 3h max/appel, hors n° spéciaux et de services, jusqu'à 250 correspondants différents/mois.



orange™

SÉCURITÉ La municipalité (UMP) assure avoir fait baisser le nombre de plaintes de 61 % en dix ans ORLÉANS A TARI « LA SOURCE » DE LA DÉLINQUANCE



A. SELEGART / 20 MINUTES



A. SELEGART / 20 MINUTES

Pour endiguer la délinquance, la mairie a notamment investi dans des caméras et mis en place une quinzaine de médiateurs et des parents-relais dans le quartier de la Source.

ENVOYÉ SPÉCIAL À ORLÉANS,
VINCENT VANTIGHEM

Ce n'est qu'un symbole, mais il est lourd de sens. La mairie d'Orléans (Loiret) n'a pas d'adjoint à la sécurité. Florent Montillot (Nouveau Centre), l' élu en charge de ce dossier a le titre d'adjoint à la tranquillité publique. En pleine polémique sécuritaire (lire ci-dessous), la municipalité assure que le nombre de plaintes a baissé de 61 % en dix ans. La décrue atteint même son paroxysme (83 %) à la Source, l'ancien quartier chaud qui tire son nom de l'origine des eaux du Loiret. « La première fois que j'y suis allé, des bagnoles brûlaient et les pompiers attendaient la police, se sou-

vient l' élu. Ils avaient peur de se faire caillasser... » En août, une seule voiture a flambé. Une tentative d'arnaque à l'assurance... Ce résultat, Florent Montillot l'explique en trois mots : « Prévention, dissuasion, sanction. »

« Quand les parents descendent dans la rue, les gamins remontent dans les tours... »

Amar, un médiateur

A son arrivée en 2001, c'est par la dissuasion qu'il a commencé. Une centaine de caméras ont été installées. Une di-

zaine d'arrêtés municipaux (anti-mendicité, anti-prostitution...) ont été pris. L'un d'entre eux interdit notamment aux mineurs de 13 ans de circuler seuls la nuit.

Des parents-relais payés par la mairie

Une centaine de policiers municipaux se sont occupés de la sanction. Une quinzaine de médiateurs, de la prévention. Parmi eux, Amar Ould. Au départ, il arborait un blouson rouge et ne parvenait pas à « rentrer dans certaines rues ». Aujourd'hui, c'est un polo vert qu'il porte, symboliquement. « On est parti de loin. La délinquance, c'est comme la mauvaise herbe : si on coupe, ça repousse... » Pour éviter ça, Amar s'est entouré de parents-relais, payés

par la mairie pour faire des rondes. « Quand les parents descendent dans la rue, les gamins remontent dans les tours », sourit-il au pied des Genêts, l'une des dernières tours à attendre sa réhabilitation. C'est là qu'habite Abderahim, l'un de ses parents-relais. « Je vais pas le cacher, l'aspect financier est important pour moi, explique-t-il. Mais c'est bien, on est des habitants autochtones (sic). Les jeunes nous connaissent... » Sylvie confirme. C'est grâce à lui qu'elle a appris que sa fille « fumait en cachette dans le hall de l'immeuble... » L'un des éducateurs sourit en écoutant l'histoire. « Il ne faut pas le tout sécuritaire. Ça ne marche pas. On le sait. » ■

LA LOI SUR LA SÉCURITÉ INTÉRIEURE ARRIVE AU SÉNAT

La loi d'orientation et de programmation pour la performance de la sécurité intérieure (Loppsi 2) arrive à 16 h au Sénat. Déjà adopté par l'Assemblée nationale, le texte a depuis été enrichi par les nouvelles dispositions annoncées par le Président cet été à Grenoble. 20 Minutes décrypte le projet de loi.

► Trente ans incompressible pour les tueurs de policiers. Les meurtres de

personnes dépositaires de l'autorité (policiers, gendarmes) seront passibles d'« une période de sûreté de trente ans de prison ou d'une peine perpétuelle incompressible ». Jusque-là, cette peine punissait les viols et les actes de torture.

► Des peines planchers systématiques. Pas de pitié pour les « violences aggravées ». Leurs auteurs seront désormais concernés par les peines plan-

chers en cas de récidive. En clair : au minimum six mois de prison si le délit est puni dans le Code pénal de trois ans de prison. Un an si le délit est puni de cinq ans...

► Des bracelets à tour de bras. Le port du bracelet électronique est étendu aux condamnés en état de récidive à cinq ans de prison au moins. Mais aussi aux étrangers assignés à résidence. ■ v. v.

■ VOTE

L'UMP ne dispose pas de la majorité absolue au Sénat. Elle compte donc sur les voix centristes pour faire voter la Loppsi. Mais Jean Arthuis, président de l'Alliance centriste, a déjà prévenu : « Je ne suivrai pas le gouvernement sur le chemin de la sécurité. » La gauche, elle, dénonce un texte « dangereux »

100 % GRATUIT

Recrutez avec Les spécialistes Cafés Hôtels Restaurants



www.emploi-cafe-resto.fr



AUJOURD'HUI, ON PEUT OBTENIR
DES CONSEILS GRATUITS
ET INDÉPENDANTS
POUR ÉCONOMISER L'ÉNERGIE.



Pour contacter le conseiller
INFO-ÉNERGIE
le plus proche de chez vous.
N°Azur 0 810 060 050
PRIX APPEL LOCAL
www.ademe.fr

Pourquoi attendre ? Pour réduire vos consommations d'énergie et vos factures, des spécialistes vous aideront à faire les bons choix pour votre logement :

- Une bonne isolation de votre logement couplée à une bonne ventilation, c'est jusqu'à 60 % d'économie.
- Une chaudière récente et performante, c'est jusqu'à 40 % d'économie sur votre consommation de chauffage.
- Un chauffe-eau solaire, c'est jusqu'à 70 % d'économie sur votre facture d'eau chaude.
- Utiliser des lampes basse consommation, c'est dépenser 5 fois moins d'énergie pour l'éclairage.



ECONOMIES D'ÉNERGIE
FAISONS VITE
ÇA CHAUFFE

IMMIGRATION

SARKOZY FAIT DE NOUVEAUX DÉCHUS

Après plusieurs jours de débats, Nicolas Sarkozy a tranché hier sur le dossier sensible de la déchéance de la nationalité. Malgré les critiques persistantes sur sa politique de sécurité, le chef de l'Etat a confirmé sa volonté d'appliquer la déchéance de nationalité aux Français naturalisés depuis moins de dix ans qui « portent atteinte à la vie d'une personne dépositaire d'une autorité publique, en particulier les policiers et les gendarmes ». L'Elysée souhaite que cela soit appliqué « avant la fin 2010 ». En revanche, le Président a renoncé à étendre le dispositif aux faits de polygamie et de fraude aux prestations sociales, comme le proposait le ministre de l'Intérieur, Brice Hortefeux. « Les sanctions pour fraude aux prestations sociales » seront toutefois renforcées. Nicolas Sarkozy a également souhaité une « mission d'expertise » pour « examiner les conditions d'une extension de la procédure d'opposition à l'acquisition de la nationalité aux mineurs condamnés à de la prison ». ■

SANTÉ Un train-exposition dédié à la maladie a été inauguré hier à Paris
ALZHEIMER N'OUBLIE PAS LES JEUNES

INGRID GALLOU

Ironie du sort, en ce jour de grève, il se pourrait bien que l'un des rares trains que vous croisiez soit celui de la lutte contre la maladie d'Alzheimer. Un train pour informer et rappeler qu'un million de personnes en France sont atteintes de cette maladie généralement associée au grand âge. Parmi elles pourtant, 60 000 ont été diagnostiquées avant leurs 60 ans. Michèle Micas, vice-présidente de France Alzheimer, cite même deux cas – exceptionnels – de jeunes atteints à l'âge de 28 et 38 ans. L'existence de lésions présentes dans le cerveau quinze à vingt ans avant les premiers signes de la maladie expliquerait ces diagnostics précoces.

En maison de retraite à 50 ans

Pour ces personnes, encore jeunes et actives, « la cassure est totale », et « l'impact familial désastreux », déplore Michèle Micas. « Pour l'enfant, mais aussi pour le conjoint, c'est dramatique. » Catherine, dont l'époux Stéphane a été diagnostiqué à 47 ans, nous confie ainsi la difficulté de « faire le deuil



Bernadette Chirac et Roselyne Bachelot (à dr.) étaient hier à la gare de l'Est, à Paris.

d'un mari qui n'est plus celui qu'elle a connu, mais qui est toujours là ». « Ça a détruit toute la famille, explique cette maman d'un adolescent. D'autant que tout est allé très vite. Trois ans après le diagnostic de la maladie, l'ancien technicien informatique est aujourd'hui contraint d'intégrer une maison de retraite... à 50 ans. Diagnostiquée à 52 ans,

Lysiane Victoire-Féron vit encore chez elle, mais a été licenciée de son poste de femme de chambre. Si elle a tenu à conserver une vie sociale, elle redoute de sortir seule, de peur de se perdre, ou, « comme un lion en cage », de parcourir 4 ou 5 fois le même rayon. Mais sa plus grande crainte tient en quelques mots : ne plus reconnaître un jour son mari. ■

20 SECONDES

DROITS DE L'HOMME
Le fils de l'Iranienne Sakineh s'inquiète

Le fils de l'Iranienne Sakineh Mohammadi-Ashtiani, condamnée à mort par lapidation, a affirmé hier craindre l'exécution de la sentence après la fin du ramadan, qui doit s'achever autour du 10 septembre. Sajjad Mohammadi-Ashtiani, 22 ans, conversait par téléphone devant la presse avec Bernard-Henri Lévy. Bernard Kouchner a affirmé être prêt à aller à Téhéran pour faire libérer l'Iranienne.

ÉNERGIE

Le geste écolo sera plus cher

Le crédit d'impôt incitant les particuliers à rénover leur logement pour améliorer son bilan énergétique va être réduit de 10 %. Celui sur les installations photovoltaïques va être divisé par deux, écrivait hier le quotidien *Les Echos*. Le ministère du Budget a assuré que les arbitrages définitifs devaient être rendus à la mi-septembre.

ÉDUCATION

LE BIZUTAGE FAIT SA RENTRÉE

Le Comité national contre le bizutage est revenu hier sur les résultats de l'enquête réalisée en juin 2010 par la Peep (Fédération des parents d'élèves de l'enseignement public). Et le bizutage a la peau dure. Sur 2 316 familles interrogées, 250 ont déjà « eu connaissance d'un cas de bizutage dans leur entourage proche ». Pourtant, le bizutage qui dégenère est puni par la loi depuis 1998 de six mois d'emprisonnement et de 7 500 € d'amende. Explications avec Marie-France Henry, présidente du comité.

« Il y a une loi du silence difficile à briser. »

Qu'est-ce qui a changé depuis la loi ?

La loi de 1998 a introduit le mot bizutage et permis de le sortir du non-dit. A l'époque, beaucoup de gens pensaient que ce n'était pas de la violence. Grâce à elle, il y a eu une prise de conscience de ce qui n'est pas acceptable. Mais elle est toujours limitée. Le discours du « ce n'est pas bien grave » subsiste. Aujourd'hui, on ne parle plus de bizutage mais de week-end d'intégration.

Quelles nouvelles mesures souhaitez-vous contre ce genre de pratiques ?

Que les établissements prennent des sanctions. Les chefs d'établissement sont encore souvent frileux. Il y a une loi du silence difficile à briser. Pour moi, si les faits sont avérés et graves, il faut exclure les organisateurs. Les week-ends d'intégration doivent être contrôlés : tout le monde doit savoir ce qui va se passer. Au comité, nous recevons des appels de parents inquiets. Ne pas savoir est anxiogène. Nous voulons également que les organisateurs signent des chartes de bonne conduite.

A partir de quand peut-on parler de bizutage ?

Il existe une règle absolue : est-ce qu'il s'agit de faire ou de faire faire ? Est-ce qu'on fait ensemble ou contre les autres ? Dans la seconde hypothèse, on court un risque selon moi. On est déjà dans un rapport de soumission-domination. Faire ramasser les poubelles ou faire chanter des chansons pornographiques, cela a l'air banal ou anodin. Mais on bascule vite et on ne peut pas savoir comment la personne va le vivre. ■

LE CHIFFRE

5,6 %

DE GRÉVISTES HIER DANS L'ÉDUCATION D'APRÈS LE MINISTÈRE, MAIS 30 %, SELON LE SYNDICAT SNES-FSU.

HALAL

QUICK ATTAQUÉ POUR DISCRIMINATION

Le Quick halal n'a pas fini de faire des vagues. Une semaine après la décision de la chaîne de fast-food d'augmenter le nombre de ses établissements ne servant que de la viande halal – de 8 à 22 –, un mouvement d'extrême droite, Alsace d'Abord, a déposé plainte auprès du parquet de Strasbourg pour « discrimination ». Le président du mouvement Jacques Cordonnier fustige une décision prise « pour des raisons purement mercantiles » et qui va selon lui contribuer à « ghettoïser encore plus les quartiers » à forte population musulmane. ■

Soulagez vos maux d'estomac jour et nuit.

BRÛLURES
D'ESTOMAC



RÉGURGITATIONS
ACIDES

Nouveau
Sans ordonnance



Mopralpro[®], le seul médicament sans ordonnance avec comprimé MUPS[®].*

Un seul comprimé par jour suffit pour vous soulager jour et nuit. Grâce à sa dispersion en microgranules, son absorption est rapide. Vos brûlures d'estomac et vos régurgitations acides fréquentes se font oublier durablement.

Mopralpro[®]. Vos maux d'estomac se font oublier.

www.Mopralpro.fr

* Mopralpro[®] et MUPS[®] sont des marques du groupe AstraZeneca. Le comprimé MUPS[®] est issu d'une technologie brevetée par le groupe AstraZeneca. Mopralpro[®] est distribué sous licence par Bayer Santé Familiale SAS. Médicament, pas avant 18 ans. Lire attentivement la notice. Demandez conseil à votre pharmacien. Si les symptômes persistent après 14 jours, consultez votre médecin. Ce médicament n'est pas destiné à apporter un soulagement immédiat. Visa GP n° 0829G10X212.



RÉFORME Alors que le président Nicolas Sarkozy aborde la réforme la plus importante de son quinquennat,

L'HEURE DE LA MOBILISATION POUR LES RETRAITES A SONNÉ

VINCENT VANTIGHEM

La route vers 2012 est droite, mais la pente est forte. Avec le début de l'examen de la réforme des retraites à l'Assemblée nationale, Nicolas Sarkozy aborde aujourd'hui les premiers lacets du plus haut sommet de son quinquennat. « Si on plante la réforme, on sait qu'on est mort pour 2012. Mais si on la passe, rien n'est gagné pour autant », résume prosaïquement un ministre proche du chef de l'Etat.

Elu sur l'idée de « rupture » en 2007, Nicolas Sarkozy sait bien qu'il ne pourra pas rejouer la même partition en 2012. Il a besoin d'une grande réforme pour faire oublier trois premières années pourries par la crise. « La présidentielle est encore loin, continue ce ministre. Mais si on peut dire qu'on a pris nos responsabilités sur la question des retraites, ce sera tout de même plus simple à jouer face à la gauche. »

« Si le pays reste bloqué pendant trois semaines comme en 1995... »

Un ministre

Encore faut-il passer l'épreuve de la rue. Si 87 % des Français sont « préoccupés » par la question, ils sont 73 %* à soutenir la mobilisation prévue, aujourd'hui, dans plus de 90 villes de l'Hexagone. « Si on doit faire face à quatre jours de manifestations éparpillées dans le mois, ça ira, poursuit ce ministre. Mais si le pays reste bloqué



Selon un ministre proche du chef de l'Etat : « Si on plante la réforme, on sait qu'on est mort pour 2012. Mais si on la passe, rien n'est gagné pour autant. »

■ ÉRIC WOERTH

« Je ne pense pas qu'il est mort, jugeait hier un proche d'Eric Woerth. Il ne deviendra pas Premier ministre. Mais il pourrait récupérer un autre ministère. »
Fragilisé, le ministre du Travail doit mener cet après-midi les débats à l'Assemblée nationale. Comme prévu depuis longtemps, François Fillon devrait intervenir sur l'aspect politique de la réforme.

pendant trois semaines comme en 1995... »

Deux millions de personnes prévues

Les syndicats l'ont bien compris. Encore hier dans nos colonnes, François Chérèque, secrétaire général de la CFDT, estimait que seule « la mobilisation pouvait faire bouger les choses ». D'après les prévisions, près de deux millions de personnes sont attendues aujourd'hui pour battre le pavé. Un conseiller ministériel tentait hier de se rassurer comme il pouvait. « Les préavis de grève ne sont que de 24 h. Je ne crois pas que cela durera au-delà. » ■

* Sondage Obea-Infraforces publié dans 20Minutes le lundi 6 septembre.

Perturbations, mobilisation...
Le point en direct sur **20 minutes.fr**

LES CINQ CLÉS DE LA RÉFORME

Travailler plus longtemps : c'est le principe au cœur de la réforme des retraites, que Nicolas Sarkozy espère voir votée au Parlement.

► **L'âge légal de départ à la retraite.** De 60 ans, il sera repoussé à 62 ans en 2018. Jusqu'à cette date, le report se fera au rythme de quatre mois par an.

► **L'âge de retraite à taux plein.** C'est l'âge auquel on peut partir sans décote, quel que soit le nombre de trimestres cotisés. De 65 ans aujourd'hui, il passera à 67 ans en 2018.

► **Le dispositif « carrières longues ».** Il va être prolongé : ceux qui ont commencé à travailler à 14 et 15 ans pourront partir à 58 ans. Ceux qui ont commencé à 17 ans partiront à 60 ans.

► **Public-privé.** Le taux de cotisation des fonctionnaires (7,85 %) sera progressivement aligné sur celui du privé (10,55 %), en dix ans.

► **Hauts revenus.** Un nouveau prélèvement de 1 % sur la plus haute tranche de l'impôt sur le revenu. Les stock-options, retraites chapeaux et dividendes des actionnaires seront taxés. ■ G.W.

DES CONCESSIONS ENCORE FLOUES

S'agit-il de désamorcer la contestation? Juste avant la journée sociale, les premières propositions de la majorité pour modifier le texte de loi ont commencé à filtrer.

Hier, le président UMP du Sénat Gérard Larcher entrouvrait la porte au maintien de la retraite à taux plein à 65 ans. La veille, le secrétaire général de l'Elysée Claude Guéant évoquait de nouvelles propositions « dans le courant de la semaine » concernant les carrières longues, les polypensionnés, et la pénibilité. Sur ce point, un amendement

possible a déjà été annoncé. Il propose des accords de branche pour compenser ceux qui occupent des métiers usants, via du temps partiel ou des journées de repos. Sur le reste, aucune proposition claire n'a encore été énoncée.

« Tout cela reste flou », dénonce Jean-Louis Besnard, du syndicat Unsa. « On ne sait pas combien de personnes peuvent être touchées par ces nouveaux pseudo-compromis. Sarkozy cherche l'affrontement. Il pense qu'en étant dur, il regagnera son électorat. » ■ G.W.

t, les syndicats comptent sur de fortes manifestations en France pour faire reculer le gouvernement

« DEPUIS DIX ANS, JE SUIS PLUS FATIGUÉ »

DELPHINE BANCAUD

Dans quelques mois, Richard Torrielli, 63 ans, quittera définitivement sa blouse blanche. Une retraite attendue avec impatience par ce médecin anesthésiste de l'hôpital de Pellegrin de Bordeaux. « Car depuis une dizaine d'années, je suis plus fatigué », avoue-t-il. Et pour cause : chaque matin, Richard Torrielli prend son service à 8 h, enchaînant consultations et interventions jusqu'à 19 h. Auxquelles s'ajoutent les gardes de nuit au moins une fois par semaine et les week-ends d'astreinte une fois par mois. « En additionnant mes soirées de garde depuis l'internat, j'aurais passé l'équivalent de cinq ans à travailler de nuit. »



Richard Torrielli, médecin anesthésiste, s'inquiète de l'impact de la réforme.

Une situation en passe de s'aggraver
Alors, quand il songe à la future réforme, Richard Torrielli est inquiet. « Compte tenu de leur entrée dans la vie active, mes jeunes confrères ne pourront pas partir avant 67 ans, pour bénéficier d'une retraite à taux plein. Or, plusieurs études

montrent que le travail de nuit multiplie les risques de développer des maladies cardiovasculaires ou des cancers », s'alarme-t-il, avant de pointer le danger pour les patients d'être soignés par des

médecins aux réflexes émoussés. Seule issue selon lui : que « la pénibilité du travail de nuit soit prise en compte pour permettre des départs anticipés ». Un vœu qu'il sait déjà pieux. ■

LES SOCIALISTES S'OPPOSENT AU PASSAGE EN FORCE

A la veille de la journée de mobilisation contre les retraites, les points presse respectifs des deux principaux partis donnaient la mesure du bras de fer annoncé. Alors que les porte-parole de l'UMP se disaient « bien décidés » à mener « jusqu'au bout » le débat sur la réforme des retraites quelle que soit l'ampleur des manifestations, Benoît Hamon (PS) affirmait, lui, sans détour qu'il y a « moyen de faire reculer le gouvernement ». Farouchement opposé à une réforme qui va « impacter le pouvoir d'achat des retraités » et « aggraver les inégalités entre les

femmes et les hommes », le PS accuse en outre le gouvernement de confondre pénibilité avec invalidité. A la mi-juin,

Il y a « moyen de faire reculer le gouvernement ».

Benoît Hamon

Martine Aubry avait prévenu : « Nous nous opposerons de toutes nos forces à un report de l'âge légal au-delà de 60 ans. » En cas de retour au pouvoir en 2012, la première secrétaire l'a

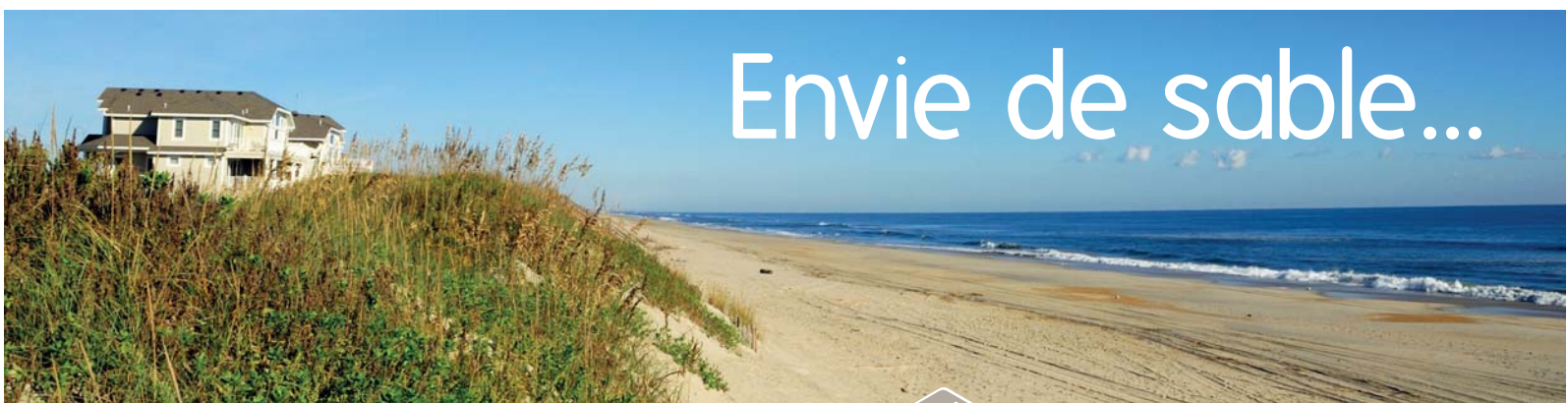
d'ailleurs assuré, les socialistes reviendront sur le passage de l'âge légal à 62 ans. En opposition avec « le passage en force » du gouvernement dénoncé par Benoît Hamon, le PS propose une retraite à la carte, qui permettrait à la fois « de protéger les plus fragiles et de laisser, selon la numéro 1 du parti, le choix aux individus ». Celui de travailler plus longtemps. Par ailleurs, le PS prévoit un allongement de la durée de cotisation jusqu'à 41, 5 ans en 2020, ainsi qu'une mise à contribution des banques et des entreprises. ■

INGRID GALLOU

■ INÉGALITÉS

Les femmes étaient déjà mal loties, elles le seront encore plus après la réforme. Fort de cette certitude, un collectif d'associations et de députés de gauche, a annoncé hier avoir saisi la Halde pour **discrimination envers les femmes** sur la question des retraites. « Le projet de loi enfonce le clou inégalitaire », a insisté Marie-George Buffet, qui figure parmi les députés signataires de la saisine. Bien que le projet de réforme des retraites prévoit la prise en compte des périodes de **congé maternité** dans le calcul de la retraite des femmes, le collectif juge cet effort très insuffisant. Selon lui, l'allongement de la durée de cotisation, ainsi que le recul de l'âge pour bénéficier d'une **retraite à taux plein** pénaliseront particulièrement les femmes. En effet, celles-ci interrompent davantage leur carrière que les hommes pour élever leurs enfants et occupent plus que les hommes des emplois à temps partiel. « Celles qui travaillent moins de 20 heures par semaine ne parviennent même pas à valider un trimestre », a souligné la députée du Parti de gauche Martine Billard. Au final, parmi les retraités actuels, **44 % des femmes** auraient réussi à valider une retraite complète contre 86 % des hommes et une femme sur trois quitterait le boulot à 65 ans ou plus contre un homme sur 20. Une situation qui devrait encore empirer, selon le collectif.

D. B.



Envie de sable...

Trouvez votre location de vacances



leboncoin.fr

20 SECONDES

MOZAMBIQUE

Spectre des émeutes de la faim
Treize personnes sont mortes à Maputo dans les émeutes contre la vie chère de la semaine dernière, a annoncé hier le gouvernement mozambicain. C'est une nouvelle hausse du prix du pain de 17 % qui a mis le feu aux poudres. Les violentes protestations interviennent moins de trois ans après les émeutes de la faim de 2008.

ESPAGNE

L'ETA ne convainc pas
Le gouvernement espagnol a annoncé hier qu'il ne changerait « pas d'un iota » sa politique d'extrême fermeté vis-à-vis de l'ETA. Il a affiché son « scepticisme » face au cessez-le-feu jugé « insuffisant » annoncé la veille par l'organisation indépendantiste basque armée. Le gouvernement exige l'abandon définitif et sans condition de la lutte armée.

ÉTATS-UNIS Le président américain va annoncer de nouvelles mesures SUR L'EMPLOI, OBAMA A DU TRAVAIL

FAUSTINE VINCENT AVEC AFP

Priorité à la lutte contre le chômage.
A l'occasion de la Fête du travail hier, Barack Obama devait se rendre à Milwaukee (Wisconsin) pour participer à un événement organisé par des syndicats, avant de prononcer aujourd'hui « un discours sur l'économie » à Cleveland (Ohio). A l'approche des élections de mi-mandat de novembre, et alors que son parti est en mauvaise posture dans les sondages, le président américain veut montrer qu'il fait le maximum pour relancer la croissance et l'emploi.

Le Président mise sur la « classe moyenne prospère »

La tâche s'annonce difficile. La récession a fait perdre huit millions d'emplois en 2008 et 2009. Rien qu'en août 2010, 54 000 emplois ont été perdus, selon un rapport du département du Travail vendredi, et le taux de chômage atteint 9,6 %, en raison notamment de la fin des emplois temporaires liés au recensement. Pour « guérir » l'économie, Obama table sur la « classe moyenne prospère » et réfléchit à une série de mesures pour



Les Etats-Unis ont perdu huit millions d'emplois en 2008 et 2009.

relancer le marché de l'emploi. Il n'a donné encore aucun détail, mais selon le *Washington Post*, il va proposer cette semaine un plan de 100 milliards de dollars de crédits d'impôt pour les entreprises afin de soutenir la fragile reprise économique. Ces mesures seraient financées par la suppression d'autres aides fiscales aux entreprises. ■

PAS DE PLAN MASSIF

L'administration a prévenu que les nouvelles mesures ne seraient pas comparables au plan de relance de l'économie de 787 milliards de dollars adopté au début de son mandat.

ÉCONOMIE

avec E24!

FISCALITÉ Les taxes augmentent, mais moins que l'année dernière LES IMPÔTS LOCAUX REDRESSÉS

GILLES WALLON

Devant leurs impôts locaux, les Français ne sont pas égaux. A Paris, Rouen, ou Perpignan, ils vont augmenter de 8 % cette année. Dans quelques villes de banlieue, comme Argenteuil ou Montreuil, ils vont grimper de 9 %. Mais dans de nombreuses capitales régionales (Bordeaux, Lille ou Montpellier), les taux vont rester au niveau de 2009. La hausse moyenne de cette année (3,8 %) masque donc de grandes disparités entre les villes. C'est ce que dévoile le quotidien *Le Figaro*, alors que les avis d'imposition pour la taxe foncière ont commencé à être envoyés, et que ceux concernant la taxe d'habitation vont suivre.

Deux critères de fixation

Les impôts locaux sont fixés en fonction de deux critères : le taux d'imposition, voté par les collectivités, et la valeur locative des logements, qui est ensuite indexée sur l'inflation. D'une année à l'autre, ils peuvent donc nettement évoluer, selon les décisions des élus locaux



La hausse moyenne de cette année est de 3,8 %, mais atteint 8 % à Paris ou Perpignan.

et la santé de l'économie. L'an dernier, la hausse avait été très importante (+ 6 %). Cette augmentation s'expliquait par une forte inflation, mais aussi par la tendance des élus à augmenter leurs taxes dans la première moitié de leur mandat. Cette année, ils ont agi avec plus de modération. Les communes de plus

de 100 000 habitants ont relevé leur taux d'imposition de 2,8 % en 2010, contre 5,2 % l'an passé. Et dans la moitié de ces villes, les taux n'ont même pas bougé. La date limite pour payer la taxe foncière est fixée au 15 octobre. Pour la taxe d'habitation, l'ultimatum est prévu le 15 novembre. ■

IMPÔTS

LE BOUCLIER FISCAL SE FISSURE

La question n'est pour l'instant qu'« à l'étude ». N'empêche, le gouvernement semble tenté d'ouvrir une brèche dans le très décrié bouclier fiscal. Le secrétaire général de l'Elysée, Claude Guéant, a évoqué dimanche un ajustement du bouclier afin d'inciter les contribuables les plus aisés à investir dans les petites et moyennes entreprises. Mais au sein de la majorité, de nombreux parlementaires mettent en garde contre un énième « rafistolage » d'un système des impôts à réformer de fond en comble. Le dispositif, réformé en 2007 par Nicolas Sarkozy, plafonne aujourd'hui l'impôt (CSG et CRDS comprises) à 50 % des revenus d'un contribuable, contre 60 % auparavant. Or pour ses détracteurs, le bouclier fiscal n'est pas parvenu à inciter les grandes fortunes qui avaient quitté la France à rapatrier leurs avoirs, et surtout fait tache au moment où le gouvernement s'apprête à présenter un budget de rigueur pour 2011. ■

Windows®. La vie sans limites. Dell recommande Windows 7.

Votre
ordinateur
expédié en
24h !⁽²⁾



Inspiron™ 15R

Notre ordinateur portable 39,6cm (15,6")
le plus vendu, idéal pour un usage quotidien
et le divertissement.

599 € TTC**
Frais de port
offerts !⁽¹⁾

E-RÉF. NPFR5-N00N5008

- Processeur Intel® Core™ i3-350M
- Windows® 7 Édition Familiale Premium authentique
- Mémoire 3 Go
- Disque dur 320 Go
- Ecran 15,6" (39,62cm) WLED avec TrueLife avec caméra intégrée
- 1 an de garantie inclus
- Wireless Dell 1501
- McAfee™ 15 mois pré-installé

Vu à la
Télé !



Sac à dos Dicota
Challenge noir

29 € TTC**



Visitez www.dell.fr
pour plus d'accessoires.

LoJack® for Laptops : logiciel
pour localiser et protéger des
portables perdus ou volés.



Inspiron™ 15

L'ordinateur portable Inspiron™ 15 est
incroyable, tant dans sa conception fine et
légère que dans ses fonctionnalités puissantes.

469 € TTC**
Économisez
218 €!⁽¹⁾

E-RÉF. NPFR5-N0054518

- Processeur Intel® Celeron® T3300
- Windows® 7 Édition Familiale Premium authentique
- Mémoire 3 Go
- Disque dur 250 Go
- Ecran 15,6" (39,62cm) WLED avec TrueLife avec caméra intégrée
- 1 an de garantie inclus
- Carte wireless Dell 1397
- McAfee™ 15 mois pré-installé

La couleur standard est le noir.
Une autre couleur au choix pour 39 €. Les ordinateurs expédiés sous 24h sont disponibles en noir uniquement.



4 ans de garantie à domicile pour
le prix de 3.



Studio™ 17

Wi-Fi intégré et carte graphique haut
de gamme pour profiter des divertissements
multimédia en toute occasion.

779 € TTC**
Économisez
98 €!⁽¹⁾

E-RÉF. NPFR5-N0074911

- Processeur Intel® Core™ i3-330M
- Windows® 7 Édition Familiale Premium authentique
- Mémoire 4 Go
- Disque dur 320 Go
- Ecran large 43,9cm (17,3") LED avec TrueLife™ avec caméra intégrée
- Carte graphique 1Go ATI Mobility Radeon HD 5650
- 1 an de garantie inclus

La couleur standard est le noir.
Une autre couleur unie pour 39 €, ou 1 des 130
designs proposés pour 79 €. Les ordinateurs expédiés sous 24h sont
disponibles en noir uniquement.



Installez un programme de contrôle
parental pour 29 € !



Studio™ 15

Élevez votre créativité à un tout autre
niveau avec ce portable puissant et
personnalisable.

699 € TTC**
Économisez
241 €!⁽¹⁾

E-RÉF. NPFR5-N0055811

- Processeur Intel® Core™ i3-350M
- Windows® 7 Édition Familiale Premium authentique
- Mémoire 4 Go
- Disque dur 500 Go
- Ecran 15,6" (39,62cm) WLED avec TrueLife avec caméra intégrée
- Carte graphique 1Go ATI Mobility Radeon HD 5470
- 1 an de garantie inclus
- Carte wireless Dell 1397
- McAfee™ 15 mois pré-installé

La couleur standard est le noir.
Une autre couleur unie pour 39 €, ou 1 des
130 designs proposés pour 79 €. Les ordinateurs expédiés sous 24h sont
disponibles en noir uniquement.

4 ans de garantie à domicile pour
le prix de 3.



Inspiron™ 580

Tout ce que vous voulez et rien d'autre.
L'ordinateur de bureau Inspiron™ 580 vous
donne la puissance dont vous avez besoin.

529 € TTC**

E-RÉF. NPFR5-D005849

- Processeur Intel® Core™ i3-540
- Windows® 7 Édition Familiale Premium authentique
- Mémoire 4 Go
- Disque dur 1 TB
- Ecran non inclus
- Carte graphique 1 Go ATI Radeon HD 5450
- 1 an de garantie inclus
- McAfee™ 15 mois pré-installé

Installez un programme de contrôle
parental pour 29 €.

Cliquez : www.dell.fr
Appelez : 0825 387 126

Lundi au Vendredi de 9h à 19h. Numéro Indigo : 0,15 €TTC /min.

Offres valables jusqu'au 08/09/2010 inclus

POURQUOI CHOISIR DELL ?

Pour la possibilité de
faire ses achats en
ligne 24 h/24 j/7 et
les conseils d'achat
personnalisés.

Prêt pour un ordinateur
qui satisfait tous vos désirs ?
Alors optez pour
le fonctionnement plus
rapide et plus intelligent
d'un ordinateur Dell doté
du nouveau processeur
Intel® Core™ i3.



Plus rapide.
Plus astucieux.

McAfee™ - Protégez vos biens les plus précieux. Offres réservées aux particuliers, à la France métropolitaine et valables dans la limite des composants et pièces disponibles. Frais de livraison non compris dans le prix de vente (périphériques à partir de 13,15 €TTC, autres produits: 30 €TTC). (1) Offres valables sur une sélection de systèmes du 02/09/2010 au 08/09/2010. TVA: 19,6% incluse. Prix et caractéristiques des produits peuvent être modifiés sans avis préalable, du fait de l'évolution technique notamment. Photos non contractuelles. Microsoft, Windows, Windows Vista et le logo Windows Vista sont des marques déposées ou des marques commerciales de Microsoft Corporation aux États-Unis et dans d'autres pays. Celeron, Celeron Inside, Centrino, Centrino Inside, Core Inside, Intel, Logo Intel, Intel Atom, Intel Atom Inside, Intel Core, Intel Inside, Logo Intel Inside, Intel Viiv, Intel vPro, Itanium, Itanium Inside, Pentium, Pentium Inside, Viiv Inside, vPro Inside, Xeon, et Xeon Inside sont des marques de commerce d'Intel Corporation aux États-Unis et dans d'autres pays. 1 Go = 1 Milliard d'octets; la capacité réelle des disques durs varie en fonction des éléments pré-installés et de sur www.dell.fr. Dell S.A. capital: 1 676 939 €. 1 Rond Point Benjamin Franklin - 34938 Montpellier Cedex 9 - France. N° 351 528 229 RCS Montpellier - APE 4651Z. (2) Le programme Expédié sous 24h propose des systèmes sélectionnés, prêts à être expédiés dans les 24 heures (Samedi, dimanche et jours fériés exclus) suivant la date de confirmation de la commande. La livraison dans les 24 heures suivant la confirmation de la commande n'est PAS garantie. La sélection des produits expédiés sous 24h est limitée à certains produits et services, les options de personnalisation sont limitées. Le délai de livraison indiqué est sous réserve de la disponibilité des systèmes et des composants. Offre soumise à l'acceptation des Conditions Générales de Vente et de Services de Dell, disponible sur www.dell.fr.



Toutes nos offres d'emploi sont dans 20 Minutes
du lundi au jeudi

aujourd'hui

Les profils commerciaux sont à l'honneur : découvrez des opportunités de carrières dans la banque, l'assurance ou la distribution. Sinon exploitez vos compétences en rejoignant une ONG ou un des leaders de l'énergie...

en partenariat
avec

Boostyourjob.com
VOUS ÊTES PLUS QUE VOTRE CV

Pour faire paraître une offre d'emploi : pubemploi@20minutes.fr

Le feuilleton de l'entreprise

Episode 2 "Conseiller financier et patrimonial"



Ce qui m'a séduit avant tout, en intégrant Barclays Patrimoine, c'est l'autonomie dont on dispose en tant que conseiller financier. A l'image du Médecin de famille, mon rôle de conseiller Financier me permet de développer une véritable relation de proximité et de confiance avec mes clients. Le système de rémunération est motivant et en corrélation directe avec ma capacité professionnelle et la pertinence de mes conseils. Mon conseil à tous ceux qui souhaitent rejoindre le réseau Barclays Patrimoine ? Avoir l'envie de rencontrer et de servir les clients, être constant dans l'effort et avoir le sens des responsabilités. La capacité offerte au sein de Barclays Patrimoine de s'organiser et de mener sa mission me permet de trouver un profond épanouissement professionnel.»

Cédric Thiollet

Conseiller Financier Paris Elysée

Au sein de Barclays Patrimoine, le réseau salarié de Conseillers Financiers de Barclays en France, nos collaborateurs exercent leur mission avec professionnalisme et sens de l'initiative tout en bénéficiant de l'efficacité et du soutien de l'entreprise. Nos Conseillers élaborent leurs axes de prospection adaptés à la stratégie d'Entreprise. Ils construisent un portefeuille de clients haut de gamme qu'ils seront amenés à conseiller et fidéliser. Le sens de l'écoute, de l'analyse et de la négociation sont des atouts pour réussir dans ce métier qui offre également un système de rémunération attractif, directement lié aux résultats de chacun et susceptible de satisfaire les plus ambitieux.

Pour en savoir plus et nous rejoindre, rendez-vous sur

www.barclays-recrute.fr



Demain épisode 3 "Votre accompagnement au quotidien"



Même sans diplôme, un salarié peut changer de métier et

DEVENIR INFORMATICIEN

Le **CIF** donne le droit aux salariés de choisir un nouveau métier. Par une formation GEFI diplômante et financée, près de 5 000 personnes sont fières d'avoir évolué vers leur passion : l'informatique !



Pour devenir **technicien de maintenance micro-réseaux** ou **technicien supérieur en réseaux**, informez-vous :

Votre motivation
+ notre expérience

au
ou sur

01 42 07 14 83
www.gefi-sa.com



Casting

Aston
Agency

une société du **H2A**

Hôtes et Hôtesses

Contactez nous dès maintenant au

01 45 367 867

mondial2010-aston@groupeh2a.com

Mondial de l'Automobile 2010

www.groupeh2a.com

retrouvez toutes les offres emploi

du lundi au jeudi

retrouvez toutes les offres de formation

tous les vendredis

TOUTE L'ANNÉE
VOUS POUVEZ PROFITER
DE NOMBREUSES
PROMOTIONS
DONT BEAUCOUP
SONT INTERNES.

70% de nos managers sont issus de la promotion interne.

recrutement.monoprix.fr



ON FAIT QUOI POUR VOUS AUJOURD'HUI ?

MONOPRIX .fr

Pour passer une annonce : pubemploi@20minutes.fr



Vendeurs (h/f) intégrez la force de vente de SFD

SFD
distributeur de solutions communicantes

1er distributeur et partenaire de SFR

SFD est une entreprise de 2 600 personnalités, qui s'engagent, chaque jour, à faire vivre sa culture du service auprès de ses clients dans l'un de ses 300 points de vente « espace SFR » en France.

Rejoignez aujourd'hui l'un de nos magasins, où les femmes et les hommes de SFD accueillent et conseillent quotidiennement nos clients sur l'ensemble de nos solutions communicantes (dernières avancées technologiques en téléphonie mobile, Internet, ADSL, services innovants, ...) afin de les satisfaire. C'est toute l'ambition que nous vous proposons de partager !

Rigoureux, vous avez une formation commerciale (Bac ou niveau Bac) avec une expérience réussie dans la vente. L'esprit d'équipe et le sens de la relation client vous caractérise.

Alors, venez partager nos valeurs et vivre l'expérience SFD !

Retrouvez toutes nos offres sur : www.sfdnet.fr

espace SFR

Leader européen de la vente directe réalisant plus de 110 m€ de CA avec 3.000 collaborateurs, nous travaillons dans les secteurs des télécommunications, la TV payante et l'énergie...

RANGER

Recrute 250 Commerciaux en CDI

Si vous avez :

- un excellent relationnel
- le sens de la négociation commerciale
- l'esprit d'équipe
- le goût du challenge

Nous vous proposons :

- de rejoindre une équipe dynamique
- une formation continue de qualité
- de nombreuses perspectives d'évolution
- une rémunération très attractive

Envoyez CV + LM à : recrutement@ranger-marketing.fr
ou contactez-nous au : **01 70 92 88 80**

Société GPS,
leader sur le marché de la surveillance
des salons, foires et expositions,
à Paris et en région parisienne,



GARDIENNAGE ■ PROTECTION ■ SERVICE

recrute immédiatement :

des **Agents de Sécurité Qualifiés H/F**
titulaires de la **carte professionnelle**

Se présenter dès à présent à l'adresse suivante :

- 3 rue Labouret 94220 Charenton le pont - Métro 8 Charenton Écoles
- Muni de votre pièce d'identité, carte vitale, photo, carte professionnelle, diplôme CQP ou équivalent.

Pour toute information, appelez le 01 43 96 12 10



**Devenez bénévole
auprès des personnes âgées**

les petits frères des Pauvres
ASSOCIATION RECONNUE D'UTILITÉ PUBLIQUE

N° Indigo 0 825 833 822
0,15 € TTC / mn
www.petitsfreres.asso.fr



Protel

Protel, société spécialisée dans la protection des entreprises, des chantiers BTP et des particuliers, recherche pour Paris et I.D.F. :

> Technicien-installateur h/f

matériel de télésurveillance et vidéosurveillance numérique

De formation technique (courant faible et passage de câble), vous possédez une expérience probante dans le domaine de la maintenance et maîtrisez l'outil informatique. Autonome, rigoureux et titulaire du permis B, vous êtes disponible immédiatement. Rémunération : à partir de 20 000 €/ brut annuel + panier repas + véhicule de fonction + téléphone portable + formation à nos produits. Evolution possible.

Merci d'adresser votre candidature à la SARL PROTEL, 2/6 avenue Henri Barbusse, 93000 Bobigny ou par e-mail : contact@protel-securite.com
Tél : 01 48 10 06 06.

Petite, Aurélie Beauclair se demandait
à quoi servaient les centrales nucléaires. Aujourd'hui,
elle sait de quoi elle parle.

EDF RECRUTE DES TECHNICIENS BAC + 2/3

En France, plus de 20 000 collaborateurs contribuent chaque jour à faire d'EDF le premier producteur mondial d'électricité nucléaire et agissent pour des énergies éco-efficaces et peu émettrices de CO₂. Pour assurer son développement et renouveler ses compétences en respectant l'environnement, EDF recherche de nouveaux talents : les métiers du nucléaire exercés par des femmes et des hommes vous sont ouverts.

La Division Production Nucléaire (DPN) recrute :

Des techniciens automatismes, des techniciens exploitation / conduite, des techniciens de maintenance, des techniciens chimie, des techniciens radioprotection / logistique nucléaire h/f.

Postes à pourvoir en centrales nucléaires sur la France entière.

Débutant(e) ou expérimenté(e), vous êtes titulaire d'un BAC+2/3 (BTS CIRA ou Electrotechnique ou MAI, DUT GEII ou Génie Thermique et Energie, Licence prof DNTS Maintenance nucléaire...) dans les domaines concernés et vous recherchez une entreprise qui vous assurera une évolution professionnelle et une mobilité encadrée. Les candidatures titulaires d'un BAC professionnel avec 10 ans d'expérience dans le domaine seront également prises en compte. Le permis B est indispensable. Comme toutes nos offres d'emploi, celles-ci s'inscrivent dans le cadre de l'accord pour l'emploi des personnes handicapées signé le 25 février 2009.

Rejoignez celles et ceux qui changent l'énergie en postulant sur www.nucleaire.edfreclute.com

CHANGER L'ÉNERGIE ENSEMBLE

L'énergie est notre avenir, économisons-la!

EDF 552 081 317 RCS PARIS 75008 Paris - Photos : Geoffroy de BoisMENU et EDF MédiaThèque/Lionel Charrier/TOMA - Euro RSCG CAO

Le Groupe Groupama recrute 3000 nouveaux collaborateurs en 2010

L'engagement durable par Groupama

- S'engager auprès de ses collaborateurs, clients et partenaires... s'engager vraiment et pour longtemps, c'est l'action quotidienne de Groupama. C'est aussi un état d'esprit partagé par les 39 000 collaborateurs du Groupe. Si comme nous, vous pensez que l'engagement doit être durable et réciproque...

Rendez-vous sur
www.groupama-gan-recrute.com

➤ **Le prix de l'action
Entreprise et Diversité**
a été remis à Groupama
en décembre 2009 pour
son action en faveur des
jeunes des quartiers.

HOROSCOPE

Bélier du 21 mars au 20 avril

Ne laissez pas votre caractère impulsif régir votre vie. Faites le tri entre les bonnes et les mauvaises choses.

Taureau du 21 avril au 21 mai

Vous pouvez être persuasif. On vous écoute et on vous admire ! Mais où trouvez-vous toutes ces idées ?

Gémeaux du 22 mai au 21 juin

Vous avez atteint le bon tempo. « Chaque chose en son temps. » Telle est votre devise du jour. Vous avez raison !

Cancer du 22 juin au 22 juillet

Journée difficile. Vous vous énervez pour un rien. Prenez le temps de peser vos mots. Cela peut blesser.

Lion du 23 juillet au 23 août

Votre méfiance envers tout est un peu exagérée. Vous faites le vide autour de vous. Est-ce votre désir ?

Vierge du 24 août au 23 septembre

Votre joie de vivre est revenue. Vous êtes entourés de vos amis, heureux de vous retrouver.

Balance du 24 septembre au 23 oct.

Vous êtes toujours prêt à l'attaque ! A l'aise, vous ne vous démontez jamais. Vous restez sur vos positions.

Scorpion du 24 octobre au 22 nov.

Vous affirmez vos idées. Vous avez acquis une certaine maturité. Cela vous permet d'être crédible.

Sagittaire du 23 nov. au 21 déc.

Vous avez pris du recul. Vous êtes mieux dans votre peau. Vous menez votre vie comme bon vous semble.

Capricorne du 22 déc. au 20 janv.

Vous perdez un temps fou pour rien. Déramatisez les choses. Prenez la vie comme elle vient et appréciez-la.

Verseau du 21 janvier au 18 février

Et si vous changiez un peu d'air ? Partez loin de chez vous. Histoire de changer d'horizon et de paysage.

Poissons du 19 février au 20 mars

Vous décompressez et cela joue sur votre moral. Pas de panique, d'ici peu vous retrouverez la forme.

MOTS FLÉCHÉS N° 1660

DÉPART DE MANIFESTATION PENSION	DÉBRAYAGE JOUEUR DE PÉTANQUE	TELEMENT JEUNE	APPARUS ACCES-SOIRES DE GOLF	RÉCENTE	DIMINUTIONS CORPORATION
				TREMBLANTE RÉFLÉCHI	
BAS PARCOURS			SUBIT ICI		
				SOUCOUPE	
OUVERTE RESPONSABLE POLITIQUE		ÉTABLIS			
					PRÉLÈVEMENT IL FAIT LE POINT
IRIDIUM ANTARCTIQUE SUR LE NET					
	ÉPROUVA				LE MATIN AU RÉVEIL SUPPRIME
NOTE BONNE DAME					
		INGURGITÉ DONNE SON AVIS	AIDA ELLE GÈRE LES TRAINS	JOIE VIEILLES	FINIT PREMIER EXCLAMATION INFANTILE
ELLE GÈRE LE MÉTRO	EXPLOITANT CAUTION				
			BARBOTERAS PIF		
BATTUES AVANCE					
ATTACHEZ			DIEU SCANDINAVE		

20 minutes sur votre mobile

C'est l'actualité à la seconde près où que vous soyez

Pendant votre trajet de bus, vous avez manqué l'info du jour ?

N P N O E M
C O M I Q U E S C H U
U E U L C E R A I T
O V U L E U S U R P A
E D I L E S A T P
M A O I R P E A I
U N L A V A B O T E L E
E X C E P E A P A I S E R
T D N O T E R B O
M A I R P E A I
S O R T A B L E

SOLUTION DE LA GRILLE N° 1659

SUDOKU N° 875

Moyen

	8		1				6
1			9	5			
			4		5	7	
4		3					
					2		
	2		8			9	
3	7			5		4	2
	6	8					
				3			

En partant des chiffres déjà inscrits, remplissez la grille de manière que chaque ligne, chaque colonne et chaque carré de 3 par 3 contienne une seule fois tous les chiffres de 1 à 9.

Solution du sudoku n° 874

8	2	7	6	1	4	3	5	9
5	3	6	2	9	7	4	1	8
1	9	4	3	5	8	2	7	6
2	6	5	9	7	1	8	3	4
9	7	8	4	3	2	1	6	5
3	4	1	8	6	5	9	2	7
6	1	9	7	4	3	5	8	2
4	8	3	5	2	6	7	9	1
7	5	2	1	8	9	6	4	3

Est-il vraiment Fidèle?

Tapez **MAGIE** au 71030 *

Qui vous aime en Secret?

Tapez **GAIN** au 71030 *

Est-ce vraiment Fidèle?

Tapez **MAGIE** au 71030 *

Etes-vous faits L'un pour L'autre?

Tapez **PERFECT** au 71030 *

Service édité par Cellfish Média - RCS B 420 919 904, 71030: inscription en 2 SMS. 0.5EUR/SMS hors coût d'envoi. MINEURS DEMANDEZ L'AUTORISATION A VOS PARENTS.

20 Minutes, 2 675 000 lecteurs, LNM 15+ 1^{er} quotidien national (TNS Epiq 2009)
 50-52, bd Haussmann, CS 10300 75427 Paris Cedex 09
 Tél.: 01 53 26 65 65 Fax: 01 53 26 65 10
 E-mail: info@20minutes.fr
 Édité par 20 Minutes France, SAS au capital de 5 694 848 €, RCS Paris 438 049 843

Actionnaires: Schibsted ASA, Sofiovest, Spir Communication, 20 Minutes Holding

Président, directeur de la publication: Pierre-Jean Bozo

Directeur de la rédaction Print: Yvon Mézou
Directeur général adjoint en charge des revenus: Renaud Grand-Clément
Directeur de l'exploitation: Frédéric Lecarme
Rédacteur en chef Print: Gaël Desgrées du Loû

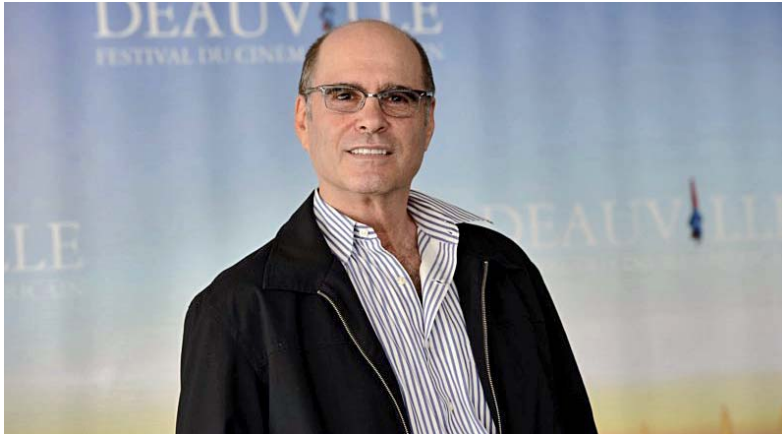
Directeur général Web: Antoine Clément
Rédactrice en chef Web: Clémence Lemaître

Directeur des ressources humaines: Sébastien Goffings
Directeur administratif et financier: Benoît Charpentier

Impression: CirclePrinters, Maury Weiss Druck, Gilbert Clarye Rotatives, IGP, Midi Print, Reiff Medien, S3G Print, IPS

© 20 Minutes France, 2009.
 Dépôt légal: à parution.
 N° ISSN: 1632-1022, 1762-5386, 1762-5416, 1762-5424, 1768-1391, 1768-1405, 1771-1142, 1777-8301, 2108-2529, 2109-2192

FESTIVAL La fiction télé du petit au grand écran LES SÉRIES VOLENT LA VEDETTE AU CINÉMA



Clyde Phillips, le créateur de « Dexter », au Festival du film américain de Deauville.

DEAUVILLE

À DEAUVILLE, CAROLINE VIÉ

« Carlos » d'Olivier Assayas projeté à Cannes, un week-end consacré aux séries au festival de Deauville... Le cinéma est concurrencé sur son territoire. « C'est sans doute parce que celui-ci ne traite plus de sujets sérieux que les séries s'invitent dans les festivals », précise Clyde Phillips, créateur de « Dexter ». « Le cinéma est tombé dans les mains des comptables, surenchérit David Chase, créateur des "Sopranos". Les films sont conçus pour plaire à toutes les tranches d'âge. Nous bénéficions d'une plus grande liberté créatrice. » Les deux hommes sont ravis de voir leur art honoré dans ces festivals. « Ce sont maintenant les cinéastes qui sont demandeurs pour réaliser des épisodes de séries », s'amuse Chase. Cela n'empêche pas Richard Levine, scénariste et

réalisateur sur « Nip/Tuck », d'être présent en compétition avec son premier film, le drame *Every Day*. « Les deux médias sont complémentaires, dit-il. La télévision m'a appris la rigueur et la rapidité. Le cinéma m'a permis d'être maître de mon projet. »

Le soutien de chaînes payantes

Pour expliquer cette vague de reconnaissance, tous défendent l'idée que « les spectateurs sont plus malins qu'on pourrait le croire ». Un enthousiasme que David Chase tempère : « Il ne faut pas oublier que si on peut se permettre d'être plus subtils, c'est parce que nos séries passent sur des chaînes payantes. Ce que les Français considèrent comme le renouveau des séries américaines n'est pas vu par un large public. » ■

Suivez le festival sur <http://deauville.20minutes-blogs.fr>



L'INSPECTEUR LAPOU CUISINE LE POTAGER UNE CAROTTE, ARTISTE EN HERBE

Une carotte disparaît et l'inspecteur Lapou mène l'enquête. Elle s'est enfermée pour peindre les autres légumes du potager. Et ça plaît, sauf à Lapou, qui les préfère en sauce, au court-bouillon ou préparés aux petits oignons, les légumes... Les Fans de la carotte

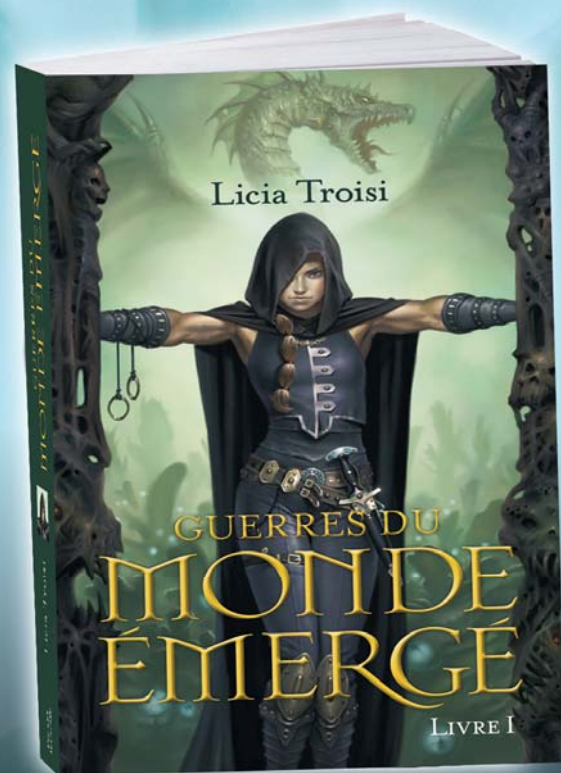


(Gallimard Jeunesse Giboulées), dixième tome des « Enquêtes de l'inspecteur Lapou » signées Bénédicte Guettier, serait-elle l'œuvre d'une militante pour une alimentation plus équilibrée ? « Je n'ai jamais pensé à la règle des cinq fruits et légumes, c'est juste que j'aime bien les cuisiner », explique la maman de l'âne Trotro, qui termine cette enquête par une recette de carotte nature. « C'est un peu expéditif », reconnaît-elle. Mais c'est « la meilleure recette au monde, selon moi », s'exclame son lapin gourmand. ■

STÉPHANE LEBLANC

GUERRES DU MONDE ÉMERGÉ

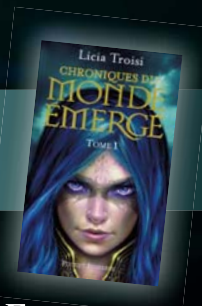
Découvrez la série d'heroic fantasy, au succès international !



564 pages - 19 €

Doubhée, 17 ans, est la plus célèbre voleuse de la Terre du Soleil. Elle refuse d'entrer au service d'une guilde secrète, qui recrute guerriers et assassins. Mais elle va se retrouver malgré elle au cœur de cette société sanglante. Pendant ce temps, Lonerin, membre de la résistance, s'infiltré dans la guilde et croise le chemin de Doubhée...

Déjà 75 000 lecteurs séduits par les Chroniques du Monde Émergé !



POCKET JEUNESSE
www.chroniques.pocketjeunesse.fr

Illustration by Paolo Barbieri © Arnoldo Mondadori Editore S.p.A., Milano.

Dans la collection enfance d'ARTE Editions...

Trois nouveaux DVD

DES MERVEILLES DE L'ANIMATION
PLEINES DE GRÂCE
D'HUMOUR ET DE DÉLICATESSE



MALIN COMME UN SINGE & LA BOUTIQUE DES PANDAS

Six films d'animation des Studios d'art de Shanghai
(52 ET 39 MIN)



LES DEUX MOUSTIQUES

Comédie musicale de Jannik Hastrup
et Flemming Quist Møller

(77 MIN)

20
minutes

Paris MÔMES
www.parismomes.fr

DVD en vente partout et sur
www.arteboutique.com

arte
EDITIONS



Le Quatuor Modigliani, formé en 2003, prépare un quatrième album sur Brahms.

CLASSIQUE Les Modigliani célèbrent Mendelssohn UN JEUNE QUATUOR QUI SE MET EN QUATRE

BENJAMIN CHAPON

« Mendelssohn [1829-1847] est considéré comme un compositeur un peu sage, bien éduqué. Nous, on y a trouvé de la jubilation. » Pour son troisième album, le Quatuor Modigliani a choisi deux pièces de ce compositeur mésestimé. « Il a composé l'*Opus 13* à 21 ans, raconte le violoncelliste François Kieffer. Au même âge, les compositions de Mozart ont un agréable côté boîte à musique, mais Mendelssohn va beaucoup plus loin. »

« Imprégné de valeurs »

Dans ce disque, l'aisance mélodique des archers du Quatuor Modigliani donne toute son ampleur aux fulgurances déchirantes du compositeur romantique. « Quand il compose l'*Opus 80*, Mendelssohn vient d'apprendre la mort de sa sœur. Il se déboutonne, il montre sa colère, ses sentiments. » Les Modigliani aiment se frotter ainsi à des pièces mé-

connues. « Il faut avoir le goût pour la découverte parce que tout a déjà été enregistré. »

Exigeants et fureteurs, ils ne veulent pas non plus décevoir ceux qui voient en eux les héritiers du quatuor à la française. « Tant qu'elle ne nous enferme pas dans un répertoire, cette tradition a du sens pour nous. Ça signifie être imprégné de valeurs, d'une culture. Si tu ne connais pas les toiles de Monet, tu ne peux pas jouer Debussy. » ■

■ GRANDE TOURNÉE 2012

Désigné « Rising Stars » par les directeurs de grandes salles européennes, et donc appelé à une tournée en 2012, le quatuor prépare un programme avec « un compositeur français, sans doute Fauré, et de la musique russe, ou Bartók ». Avant cela, il sortira un album consacré à Brahms.

ROCK FRGLISH

ADAM KESHER ET SYD MATTERS, BRILLANTES TÊTES CHERCHEUSES

Ils chantent en anglais et se présentent sous des noms de groupe à « sleeping outside », mais ils incarnent, chacun à leur manière, l'avenir du rock hexagonal. Les Adam Keshers sortent un deuxième opus, *Challenging Nature*. Toujours aussi torturées, froides et complexes, les guitares malmenées et les boucles électro stridentes semblent trouver ici une cohérence. Passés par une danse expérimentale avant de s'en lasser, les Bordelais en ont sans doute gardé un certain sens de la chanson qui parle autant aux

pieds qu'à la cervelle. Après le très intello *Heading for the Hills*, *Feeling Warm Inside*, ils trouvent donc un équilibre.

Syd Matters a lui définitivement tourné le dos à la folk intimiste pour s'enfoncer toujours plus profondément dans un délire électro passionnant. *Brotherocean*, quatrième album du quintet, est une forêt touffue emplie de mythologie, de sons new age et de rock progressif. Et comme son leader, Jonathan Morali, a conservé la recette des tubes pop, Syd Matters ne s'y perd pas. Et nous, on suit. ■ B.C.

PIRATES Les maisons de disques s'approprient les enregistrements illégaux et leur esthétique

IL Y AVAIT LA FACE A, LA FACE B... ET LE BOOTLEG

BENJAMIN CHAPON

Sortiront cet automne des coffrets Bob Dylan, des inédits David Bowie, une intégrale Jimi Hendrix... Outre qu'ils sont très lucratifs, ces produits ont pour point commun de recycler des bootlegs. Phénomène culturel né à la fin des années 1960, le bootleg est un enregistrement pirate de concert ou de session en studio. Longtemps traqués par les maisons de disques, les bootleggers voient aujourd'hui leur travail et leur production parallèle officiellement « piratés ».

La saveur de l'inédit, de l'interdit

Bootlegger historique, Alain Gaschet a publié le livre *Les Flibustiers du disque* (Florent Massot). « J'ai fait ce bouquin parce que j'ai été moi-même condamné pour contrefaçon. Or, le bootleg, c'est une création. Il faut du savoir-faire, du matos et un sens esthétique. J'ai voulu raconter l'histoire de cette contre-culture. » Longtemps partagé par une communauté restreinte, le bootleg est devenu un phénomène de masse avec Internet. « Les trucs filmés au mobile qui circulent sur YouTube, c'est de la semoule, rigole Alain

Gaschet. Les vraies pépites ne sont pas numérisées. On trouve aussi des faux bootlegs mis en scène par les maisons de disques. »

Les groupes récents ont compris ce que l'esthétique bootleg et sa saveur d'inédit, voire d'interdit, pouvaient leur apporter. Pony Pony Run Run ou les BB Brunes ont invité leurs fans à enregistrer leurs concerts pour en faire un live vidéo officiel. « En 1968, la maison de disques des Rolling Stones a dû sortir leur premier live pour contrer les bootlegs », s'amuse Alain Gaschet, qui n'arrive pas à savoir si ces sorties « officielles » sont une bonne chose. « On voudrait que ça reste un Graal mythique et en même temps que ce soit accessible à tous. » ■



Bob Dylan, un des artistes phares du phénomène bootleg depuis la fin des années 1960.

SÉLECTION DE TROIS ENREGISTREMENTS CULTES

► Great White Wonder, Bob Dylan, 1969.

Sans doute le premier bootleg de l'histoire. Enregistré lors d'une séance acoustique privée chez le chanteur, il ravit certains fans désespérés par le virage électrique de leur idole. L'album est sorti officiellement dix ans plus tard.

► Pink Floyd à Saint-Trop', 1970.

« Ce concert fantastique est disponible, comme d'autres, sur le site de l'INA, note Alain Gaschet. On y trouve des choses de très bonne qualité qui ont circulé sous le manteau à une époque où il fallait une carte de presse pour entrer à l'INA. »

► Joy Division aux Bains Douches, 1979.

Seul concert du groupe mythique à Paris, ce bootleg, édité pour partie en CD, a inspiré beaucoup de personnes qui prétendent y avoir vraiment assisté. « La salle ne peut pas accueillir plus de trois cents personnes. » ■ B.C.

SOPHIE DULAC DISTRIBUTION PRÉSENTE UNE PRODUCTION SCREENRUNNER ET LA BELLE KINOISE. EN COPRODUCTION AVEC STUDIO 37 ET OL PRODUCTION

DES RUES DE KINSHASA AU TRIOMPHE INTERNATIONAL

BENDA BILILI!

UN FILM DE
RENAUD BARRET ET FLORENT DE LA TULLAYE

DEMAIN AU CINÉMA

www.bendabilili-lefilm.com

www.sddistribution.fr

Document non contractuel - Photos : Christophe MacPherson, Noël Dadié, Renaud Barret et Florent de La Tullaye

CANAL+

libération

Selection PREMIERE

agnès b.

Télérama

ANOUS

MONDIA

spatial

Info

COPIE BOGAC

Grâce au QR code
profitez de contenus
exclusifs de Benda Bilili!
sur votre téléphone !
Télécharger un lecteur
de QR code sur d2code.fr



QUINZE AINE
DES RÉALISATEURS
Société des réalisateurs de films
CANNES 2010

Envoyez vos bons plans à : sortir-lille@20minutes.fr

FESTIVAL Trois soirées de découverte pop-rock-folk au Grand Mix

L'ESPACE INDÉ PASSÉ AU RADAR

ANTOINE PECQUET

« On a inventé Radar pour promouvoir des artistes qui ne déplacent pas les foules sur leur nom », résume Vincent Nocrekul du Grand Mix. En six ans, Radar s'est imposé comme un festival atypique, proluxe et pointu, en marge des grosses scènes consensuelles de l'été. Avec cinq groupes par soir – et en bonus la *Symphonie Electro-Ménagère*, installation sonore bidouillée par le collectif Métalu –, Radar 2010 continue de scruter la création musicale indé, dans son spectre le plus large.



Anna Calvi, révélation indé de l'année ? A confirmer samedi au Grand Mix.

folk, pop, rock... et foot

Jeudi, les douceurs électro-folk de Musée Mécanique ouvrent le bal à l'Hospice d'Havré, suivies au Grand Mix d'un attelage de talents. Deer Tick balance son folk rauque et musclé, Here We Go Magic suit, avec ses ritournelles speedées. Le ton monte avec le rock psyché de Black Mountain, et le rideau tombe sur l'électro-pop secouante et racée de Caribou. Vendredi, Red, Tessier & Marinescu mettent en musique le mythique match France-Allemagne de 1982, projeté sur grand écran au Fresnoy. Au Grand Mix, après les

jolies chansons de Damien Jurado et le folk bizarroïde de Nurses, Archie Bronson Outfit envoie sa pop frénétique. La fin de soirée vise le public averti, avec le délire bruitiste de Part Chimp. Samedi, la prestation de la folleuse Emily Jane White affiche complet, mais il reste des places

pour voir les régionaux de l'étape, Leo (88man). Et surtout Anna Calvi, adoubée par Brian Eno et Nick Cave. On verra aussi les Quadricolor, groupe français qualifié de « nouveaux Phoenix ». PVT, combo math rock précédé d'une excellente réputation scénique, assurera le grand final. ■

■ LES INFOS-PRATIQUE SPÉCIAL RADAR

20 / 15 € la soirée. Pass 3 jours 40 €. De jeudi à samedi, dès 18 h 30, à l'Hospice d'Havré, au Fresnoy et au Grand Mix, Tourcoing. 03 20 70 10 00. www.legrandmix.com

ÉVÈNEMENT

LA GARE SAINT-SAUVEUR PREND LE TRAIN DE LA MODE

Les 48 heures de Maisons de Mode* veulent être au vêtement ce que les 24 heures du Mans sont à la voiture : une grande célébration populaire. Et ça semble marcher, puisque la première édition, en 2009, a attiré 7 000 personnes. « Normal, selon Irwan Djoeana, l'un des stylistes soutenus par l'association organisatrice, car la mode chacun se l'approprie, chaque jour, pour se composer une identité. Le créateur fait la moitié du boulot artistique, celui qui porte le vêtement fait l'autre. »

Au programme : des défilés, des ateliers de récup' et de personnalisation de fringues pour grands et petits, un concours de looks, des concerts... et une course en talons aiguilles. Une teuf chic avec DJ ad hoc conclut le week-end. ■ A. P.



Saint-Sauveur, fashion station.

* Gratuit. Vendredi dès 17 h, samedi et dimanche dès 12 h, à la Gare Saint-Sauveur, Lille. 03 20 99 91 20 www.maisonsdemode.com

LES BONS PLANS DE 20 MINUTES

MUSIQUE LES IMAGINAIRES

Par la compagnie le Petit Orphéon, une balade musicale guidée, pleine de surprises, sur les rives de la Deûle. Une idée de sortie idéale, en cas de beau temps...

★ Gratuit. Dimanche, à 15 h et à 17 h au Colysée, Lambersart (M° Bois Blancs). 06 14 76 02 36 www.lepetitorpheon.com

THÉÂTRE CHRONIQUE DES JOURS INACHEVÉS

D'après l'auteur contemporain Xavier Durringer, une suite de scènes du quotidien, tirant sur le burlesque. Interprétée par les comédiens du Trou Noir, la pièce représente le Nord-Pas-de-Calais au prochain FESTHEA, festival de théâtre amateur, à Tours.

★ 7 / 5 €. Ce soir et demain, à 20 h 30, à la Ferme Dupire, rue Yves Decugis, Villeneuve-d'Ascq. 06 28 39 42 57



Vivons notre patrimoine - www.cg59.fr
Open Monumentendag - www.west-vlaanderen.be



Création : Conseil Général du Nord - DIC Graphisme



20.45 Série



Les Experts : Miami

« Rencontre explosive ». (USA, 2009). Avec David Caruso, Eva La Rue, Jonathan Togo. Une poursuite en voiture se termine par la découverte d'un cadavre.

20.35 Magazine



Un jour, un destin

Présenté par L. Delahousse. « Romy Schneider, derniers secrets ». L'existence de Romy Schneider aurait pu être celle d'une princesse insouciante. Mais l'actrice a toujours fui les évidences.

20.35 Film



Molière

Comédie de Laurent Tirard (Fr., 2007). 1 h 56. Avec Romain Duris, Fabrice Luchini, Laura Morante. Alors qu'il connaît des problèmes financiers, Molière est envoyé en prison.

20.50 Film



Ce que pensent les hommes

Comédie de Ken Kwapis (USA, 2009). 2 h 09. Avec Jennifer Aniston, Ben Affleck. A la recherche de l'amour, plusieurs femmes subissent les hésitations des hommes.

20.40 Série



Les Tudors

« Suprématie royale ». (G.-B., 2007). Avec Jonathan Rhys Meyers, Jeremy Northam, Natalie Dormer. Déterminé à vivre sa passion sans entrave, Henry VIII se proclame chef de l'Eglise et du clergé d'Angleterre.

20.35 Football



Bosnie-France

Euro 2012. Qualifications. Groupe D. A Sarajevo. Commentaires : T. Roland, V. Couëffé, J.-M. Ferreri. En direct. Match tendu pour les Bleus après la défaite face à la Biélorussie (0-1) vendredi.

21.30 Les Experts : Miami

Série (2 épisodes).
23.15 Appels d'urgence
Magazine.

22.25 La Piscine

Drame de
J. Deray (Fr., 1969).
Avec Alain Delon.

22.35 Soir 3

23.10 Meurtre
au champagne
Téléfilm (USA, 1983).

22.55 The September

Issue
Documentaire
de R.J. Cutler (2009).

21.35 Les Tudors

Série.
22.35 Marchands
d'anthrax

22.45 Ronin

Thriller de John
Frankenheimer (USA,
1998). Avec J. Reno.

FRANCE 4

20.35 Les humoristes font leur show

Divertissement. Présenté par Anne-Gaëlle Riccio.
22.30 Heroes
Série. « Moyens de pression »...

FRANCE 5

20.35 De l'or en bouteille
Docu. Les Français raffolent de l'eau en bouteille : enquête sur un marché en pleine expansion.

21.40 Mes questions sur... Documentaire.

W9

20.35 Ma femme est une actrice

Comédie d'Yvan Attal (Fr., 2001). Avec C. Gainsbourg. Un journaliste sportif doute de la fidélité de sa femme.
22.15 Kidnapped Série.

TMC

20.40 90' Enquêtes

Magazine. Présenté par Carole Rousseau. « Que mange-t-on vraiment ? ».
23.20 New York police judiciaire
Série (3 épisodes).

DIRECT 8

20.40 Une vie à deux

Drame de Rob Reiner (USA, 1999). Avec Michelle Pfeiffer. Après quinze ans de vie commune, un couple se sépare.
22.20 Le Zapping

NRJ 12

20.35 Sanctuary

Série. « Le super-héros ». « Pavor nocturnus ». « Le pleksidarsus ». Avec Amanda Tapping.
23.00 Stargate Atlantis
Série (3 épisodes).

(1) Offre de remise de 6000 € sur le prix maximum TTC au 01/03/2010 du Ford C-MAX type 03-29, incluant 4500 € de remise et 1500 € de prime à la casse Ford, sous condition de reprise d'un véhicule de plus de 8 ans destiné à la casse. (2) Apport minimum 20 %. Exemple pour un montant emprunté de 10000 € : 36 mensualités de 281,70 €. Taux Annuel Effectif Global Fixe : 0,9% (Taux débiteur : 0,9% l'an). Montant total dû par l'emprunteur : 10141,20 €. Hors assurances facultatives. Celles-ci comprennent (en cas d'option) : une protection Décès-Incapacité à partir de 9,30 €/mois - une garantie Complémentaire Auto à partir de 17,50 €/mois. Délai légal de rétractation. Sous réserve d'acceptation du dossier par Ford Credit. 78150 Saint-Germain-en-Laye. Siren : 392 315 776 RCS Versailles. N° ORIAS : 07031709. Un Crédit vous engage et doit être remboursé. Vérifiez vos capacités de remboursement avant de vous engager. (3) Comportant 2 ans de garantie constructeur et, pour 1 € de plus, 3 ans ou 100 000 km (au 1^{er} des 2 termes échus) d'extension de garantie FordProtect. Offres non cumulables (à d'autres offres que celles-ci) réservées aux particuliers valables du 01/09/2010 au 30/09/2010, pour l'achat d'un Ford C-MAX type 03-29 neuf dans la limite des stocks disponibles dans le réseau Ford participant. Ford France, Division de FMC Automobiles SAS, 34 rue de la Croix de Fer, 78100 Saint-Germain-en-Laye. SIREN 425 127 362 RCS Versailles.

Qui dit mieux ?



Jusqu'au 30 septembre

Ford C-MAX

6000 € d'avantage client⁽¹⁾

+ Crédit auto à 0,9%⁽²⁾

TAEF fixe avec apport jusqu'à 36 mois

+ 5 ans de Garantie et

d'Assistance⁽³⁾ (2 ans de garantie constructeur + 3 ans de contrat FordProtect)

Portes ouvertes
11 et 12 septembre
selon autorisation

Feel the difference



Sous condition de reprise d'un véhicule de plus de 8 ans.

FAITS DIVERS

LE TRUBLION
MICHAEL YOUN
EN GARDE À VUE

Fatal coup de nerf ? Le comédien et ancien animateur télé Michael Youn (*Fatal, Les Onze Commandements*) a été placé en garde à vue hier soir au commissariat du 18^e arrondissement de Paris pour « outrage et rébellion », selon une source policière. Elle confirmait des informations du site Internet de *France Soir*.

Altercation avec la police

Selon celui-ci, le comédien aurait été interpellé vers 19 h lors d'un contrôle routier, alors qu'il prenait un sens interdit avec son scooter. Les policiers lui demandant ses papiers, il aurait affirmé les avoir oubliés dans sa voiture où ils sont restés introuvables. Le comédien se serait alors violemment énervé et aurait eu une altercation avec les fonctionnaires. Selon *France Soir*, il aurait même claqué la portière de son véhicule sur le bras d'un fonctionnaire de police qui a été légèrement blessé. Michael Youn devait être relâché dans la nuit. ■

DÉCRYPTAGE Les biographies de célébrités se multiplient avec innovation
LE PORTRAIT TÉLÉ SE REFAIT TIRER

ALICE COFFIN

Pour faire le portrait des drôles d'oiseaux que sont les célébrités, la télé tente l'innovativité. Si le genre n'est pas nouveau, « le portrait télé connaît depuis quelques années un regain d'attrait auprès des téléspectateurs, note Arnaud Ngatcha, directeur de la collection "Empreintes" de France 5, dont la quatrième saison s'ouvre le 17 septembre avec Sophie Marceau. La multiplication des émissions de promo a créé une lassitude de voir les vedettes vendre leur sauce, et la volonté de les découvrir plus authentiques, donc dans des magazines plus fouillés. » C'est le pari d'« Un jour, un destin », qui reprend ce soir, à 20h35 sur France 2 avec une enquête sur Romy Schneider : « Les reportages à base de compilation d'images sur une personnalité, il y en a des tonnes, note son présentateur Laurent Delahousse. En France, on se met tout juste à appliquer les techniques d'investigation pour raconter les vies des personnalités. » La nouvelle émission de portrait de l'année, « Retour aux sources », diffusée la semaine



Le « Retour aux sources » de Clémentine Célarié, un nouveau style de portrait télé.

dernière sur France 2,* est, du reste, adaptée d'un magazine de la BBC. Elle entraîne les stars sur la trace de leurs ancêtres.

Stars françaises à la crème anglaise

« Les personnalités anglo-saxonnes ont l'habitude de livrer leurs émotions dans ce genre d'émissions complètement

hors promo, note Arnaud Poivre d'Arvor, son producteur. Mais j'ai dû convaincre la chaîne que les célébrités françaises accepteraient aussi de se prêter au jeu. » Si le format anglais cartonne depuis 2004, le premier numéro français avec Vincent Perez n'a séduit qu'un million de téléspectateurs. ■

* Encore accessible sur pluzz.fr.

SECONDES

20

TÉLÉVISION

Repas de famille décolle

Téléralité culinaire, « Repas de famille » sur France 3 a fait de petits débuts avec 4,1 % de part d'audience, soit 700 000 téléspectateurs samedi, pour cette rencontre entre deux familles que tout oppose. Oui, mais... 5,4 % de part d'audience et 1,2 million de téléspectateurs dimanche.

Le pouvoir du « Mentalist »

Regardez, je le veux ! C'est un épisode de la saison 2 de la série « Mentalist » sur TF1, qui rafle la meilleure audience de la semaine dernière : 37,4 % d'audience et pas moins de 9,3 millions de téléspectateurs.

Cdiscount.com
N°1 du e-commerce en France

PHILIPS



82€⁹⁹
89€⁹⁹

Le monde de Senseo vous ouvre de nouvelles portes...

(Publicité)

GUERRE BACTÉRIOLOGIQUE

NEUF ANNÉES PASSÉES À ENQUÊTER
SUR UN SUJET À FORTE TOXICITÉ

Des courriers contaminés à l'anthrax provoquent cinq décès dans la foulée

du 11 septembre 2001. Des spécialistes de ce bacille hautement toxique qui se suicident. Film d'espionnage ? Non, réalité inquiétante, exposée dans *Marchands d'anthrax*, diffusée ce soir à 22h35 sur Arte. Roberto Coen a passé neuf ans à tenter d'élucider les « secrets-défense » qui lient politiques, scientifiques et militaires autour du marché des armes bactériologiques. Son enquête qui, de son propre aveu, « n'est pas terminée », se présente comme « une investigation à l'ancienne, avec ses faisceaux d'indices, ses témoignages qui se recoupent ». Elle nous entraîne des États-Unis en Europe en passant par l'Afrique du Sud, là où vit Wouter Basson, qui préparait une bombe bactériologique pour décimer les populations noires sous l'apartheid. « Un projet génial, le plus amusant de ma vie », confie dans le docu ce médecin surnommé « Dr Death ». « Pour qu'il accepte d'être filmé, j'ai dû faire preuve de psychologie et flatter son ego », raconte Roberto Coen.

Même chose pour les autorités américaines à qui il prétendait que son documentaire « était fait pour rassurer le grand public ». *Marchands d'anthrax* est là pour prouver, selon lui, que « la menace bactériologique est aujourd'hui plus terrifiante que jamais ». ■

STÉPHANE LEBLANC



Marchands d'anthrax ce soir sur Arte.



VS



MINNESOTA TIMBERWOLVES vs NEW YORK KNICKS

PARIS 6 OCTOBRE 2010

PALAIS OMNISPORTS DE PARIS-BERCY

WWW.GDP.FR – 0 892 392 192 (0,34€/MIN)

WWW.TICKETNET.FR – 0 892 390 100 (0,34€/MIN)



20 SECONDES

BASKET

La Web TV du BCM piratée par des faux intégristes musulmans

Dans la nuit de dimanche à lundi, le site de la Web TV du BCM a été piraté par ce qui semblait être des intégristes musulmans, se revendiquant comme des membres de « la résistance dans la guerre avec la Suisse, la France, le Danemark, Israël... ». Le rapport entre les hommes de Christian Monschau et le djihad ? Aucun, évidemment. « En fait, ce sont des gamins au Maroc, avec qui je suis entré en contact par mail, explique Damien Bancal, webmaster du site zataz.com, qui a alerté les dirigeants maritimes de la situation. Il y a beaucoup de sites avec des failles, et il existe des logiciels de hacking assez faciles d'accès. Dans ce cas-là, c'est ce que j'appelle le piratage de l'ours : je pisse sur un site pour laisser mon odeur », explique-t-il. Le site a retrouvé un fonctionnement normal hier, vers 14 h 30. A.M.

FOOTBALL Venu de Quevilly (CFA), il a fait le grand saut en pro au VAFC PALLOIS A BIEN CHANGÉ DE MONDE

ANTOINE MAES

Ce type-là a sauté trois classes, et pourtant, ce n'est pas un surdoué. A 22 ans, Nicolas Pallois a délaissé Quevilly (CFA), pour signer son premier contrat pro à Valenciennes cet été. Pour le moment, les chiffres ne plaident pas pour lui. « Je n'ai joué que deux minutes, à Nice (0-0). Mais c'est un encouragement. Le coach m'a dit que la première année, c'est pour prendre le rythme », explique le latéral gauche, qui a signé trois ans.

Pour lui, le train est déjà passé une fois. Il a 18 ans, débarque à Caen en réserve, mais n'y reste qu'une saison. C'est à Quevilly, « où je n'étais personne », qu'il se retape un moral, mais pas une ambition. « J'ai vu tout de suite qu'il avait le niveau pour être pro. Mais il n'en était pas conscient, il venait juste jouer avec ses potes », promet Régis Brouard, son entraîneur en Normandie. Et l'an passé, ses potes ont atteint les demi-finales de la Coupe de France. Voilà comment, après des offres de l'OM ou Bordeaux (« qui voulait me prêter un an en L2 »), il s'est lancé à la conquête du profession-



Fini l'amateurisme pour Nicolas Pallois, qui vit sa 1ère saison pro à Valenciennes.

nalisme par la face nord, sous les ordres de Philippe Montanier. « Le rythme est vraiment intense. Un ou deux joueurs me guident comme Bobo Baldé, qui me dit de faire attention à la récupération. J'ai un pied dedans, mais le plus dur reste à prouver », prévient Nicolas Pallois. Pour mettre le deuxième, c'est dans la tête que ça se passera. « Nico, c'est le

genre à arriver tous les matins avec le sourire. Mais les mecs, leur boulot, c'est de jouer, ils ne lui feront pas de cadeaux. A ce niveau-là, il n'est pas encore armé », prévient Brouard. « Je m'attendais à plus d'individualisme. Mais au VAFC, il y a un bon groupe, même si chacun fait son petit truc », tempère Nicolas Pallois. Lui, c'est un gros truc qu'il a à faire. ■

DU 6 AU 24 SEPTEMBRE 2010

Le mois de

L'ÉVASION

ÉCOUTEZ METROPOLYS ET REPARTEZ EN VACANCES !

45 DESTINATIONS À GAGNER DONT :

UN VOYAGE À MARRAKECH & UNE CROISIÈRE EN EGYPTE

NOUVEAUTÉ

Aéroport de Lille
... de Lille, c'est plus facile !

Marmara
Le droit au voyage

Hôtel Bristol
HOTEL * ACQU

Hôtel Bristol
HOTEL * ACQU

Mas de Saboth
Le plein d'énergie !!

Le Clos de la Chapelle

Les Ballons Migrateurs

BASILIC CAFE
L'ESPACE GOURMAND

LILLE 97.6 FM - WWW.METROPOLYS.COM

SÉLECTION DE L'ÉTÉ
ACTIVITÉ
11^E ÉDITION

PASCALE FONTENEAU

Propriétés privées

Patrick Bard

Orphelins de sang

ALBIN
MICHEL

JOHAN THEORIN L'ECHO DES MORTS

calmann-lévy

PIERRE LEMAITRE

CADRES NOIRS



Neil Cross

L'homme qui rêvait d'enterrer son passé



ANNA GRUE

JE NE PORTE PAS MON NOM

lisez

Prix SNCF
du polar

votez

Qu'allez-vous (é)lire cet été ?

À vous de choisir les deux meilleurs de l'été en votant sur

polar.sncf.com

Rejoignez les 3 000 amateurs de polar du 1^{er} Prix de lecteurs en France



L'EXPRESS

RELAY

13^{ème} RUE

SNCF
la radio

des
idées
d'avance

SNCF

FOOTBALL L'équipe de France, dominée par la Biélorussie, doit gagner ce soir contre la Bosnie

ALERTE ROUGE POUR LES BLEUS DE BLANC

DE NOTRE ENVOYÉ SPÉCIAL
À SARAJEVO, PIERRE KOETSCHET

Espérons que Laurent Blanc n'a pas vu de mauvais présage dans la litanie de cimetières qui longent la route pour accéder au stade Ferhatovic-Hase, au nord de Sarajevo. « C'est une nation qui a souffert et qui veut exister par le football, reconnaît le sélectionneur des Bleus. C'est un sentiment qui va certainement pousser son équipe. » Dans la capitale bosniaque, impossible d'échapper aux blessures encore à vif du passé, mais le nouveau patron des Bleus est surtout préoccupé par celles, beaucoup moins tragiques, qui affectent l'équipe de France.



Une défaite ne serait pas rédhibitoire, mais plomberait un peu plus l'ambiance.

En pleine crise de confiance

Au pied du mur après seulement deux matchs (et deux défaites), l'équipe de France tâtonne. « Leurs joueurs n'ont plus confiance et je pense que c'est leur faiblesse, explique Safet Susic, ancienne gloire du PSG et sélectionneur de la Bosnie. C'est comme quand on tombe malade, ça vient d'un seul coup et il faut du temps pour guérir. »

Dans un milieu où l'on a plutôt tendance à survendre ses forces et à cacher ses faiblesses, Laurent Blanc tranche. « Nous, on est là pour faire prendre confiance aux joueurs, assure le sélectionneur. Notre problème est là. Ils n'auront pas plus d'expérience face à la Bosnie que face à la Biélorussie, trois jours plus tôt, ce n'est pas possible. »

En revanche, la Bosnie a beaucoup plus de talents et de certitudes que la frioleuse Biélorussie à l'insolente réussite au Stade de France. « Si on gagne, tout s'ouvrira alors devant nous et la Bosnie pourrait ainsi espérer participer enfin à une grande compétition », salive déjà Safet Susic.

Une défaite ne serait pas encore rédhi-

■ LA FRANCE, UNE PETITE ÉQUIPE ?

« On a un gros potentiel, mais on est dans une période de transition, a répondu Alou Diarra. N'empêche qu'il faut des résultats. On n'est pas devenu une petite équipe, mais nos résultats dans les grandes compétitions internationales sont révélateurs. »

bitoire pour une éventuelle qualification à l'Euro 2012, mais elle plomberait encore un peu plus l'ambiance chez les Bleus. « Il faut gagner des matchs pour sortir de la sinistrose, explique le milieu défensif Alou Diarra. Des victoires, c'est ce dont l'équipe de France a besoin en ce moment. » Et finalement, Sarajevo est peut-être une belle ville pour renaître un peu. ■

Suivez Bosnie-France en live à partir de 20 h 45



MEHMET BAZDAREVIC

« EN BOSNIE, ON SE DIT QUE LA FRANCE EST PRENABLE »

Ancien joueur de l'équipe nationale yougoslave et sélectionneur de la Bosnie (1995-1998), Mehmet Bazdarevic, ex-entraîneur de Grenoble, prévient les joueurs de Laurent Blanc qu'ils pourraient rencontrer des difficultés.

En France, on connaît bien Spahic et Pjanic, mais aussi Dzeko. Quel autre joueur bosniaque pourrait faire mal aux Bleus ce soir ?

Pour moi, le meilleur joueur de l'équipe, c'est Misimovic : un vrai numéro 10 qui marque des buts, offre des passes décisives. Il sait tout faire. S'il est dans un bon jour, il peut faire très mal à l'équipe de France.



Bazdarevic, ex-sélectionneur de la Bosnie.

Etes-vous d'accord pour dire que votre sélection semble armée pour jouer la première place du groupe ?

Oui, mais il ne faut pas oublier la Roumanie. On a raté la qualification pour la Coupe du monde en barrages. L'équipe ne cesse de progresser depuis quelques années. On a un très bon potentiel offensif. Mais la France reste quand même favorite du groupe, malgré la situation un peu compliquée.

Quel regard porte-on en Bosnie sur le fiasco de l'équipe de France à la Coupe du monde ?

Pour nous, historiquement, la France est le pays qui joue le meilleur football. Depuis l'époque Curkovic, Susic, on observe beaucoup le foot français. Mais aujourd'hui, l'image a un peu changé. On se dit que l'équipe de France n'est pas si forte que ça. Elle est prenable. ■

RECUEILLI PAR ROMAIN SCOTTO

UN ONZE TRICOLORE PLUS MUSCLÉ

Un conseil avant Bosnie-France, oubliez le Laurent Blanc des années bordelaises, l'entraîneur offensif, amoureux du beau jeu. « Nécessité fait loi ». Entre la fragilité de l'arrière-garde tricolore et les virevoltants milieux bosniaques, le sélectionneur a trouvé la solution : de la sueur et des larmes. « Oui, je vais muscler le milieu de terrain. La Bosnie est l'équipe la plus forte du groupe, avec un pouvoir offensif intéressant, remarque Laurent Blanc. On ne peut pas se permettre de dire qu'on va faire le jeu. On va d'abord essayer d'être solide. Et de contenir la Bosnie là où elle est la meilleure : au milieu. »

Le renfort d'Alou Diarra

Laurent Blanc va donc titulariser Alou Diarra, son découpeur d'attaques en chef de sa période bordelaise, en plus des deux milieux récupérateurs alignés face à la Biélorussie, Abou Diaby et Yann

Mvila. Le capitaine bordelais a parfaitement compris la leçon de son ancien entraîneur, au point de la répéter presque mot pour mot. « Il faudra muscler notre jeu, c'est une équipe en confiance. A nous d'être solides. » Ce n'est pas la seule mission dévolue au milieu de terrain bleu. En plus de soulager la défense, et d'éviter les attaques éclairs meurtrières comme face à la Norvège et à la Biélorussie, les trois sentinelles vont aussi devoir trouver des situations de contres pour les attaquants bleus, le plan de jeu assumé de Laurent Blanc.

Cela tombe bien, la Bosnie n'a pas vraiment l'intention de regarder les Français faire le jeu. « Nous allons essayer de gagner, explique le sélectionneur bosniaque Safet Susic. Nous ne savons pas jouer autrement et nous sommes une équipe qui ne sait pas rester en retrait. » ■

P. K.

■ UNE ATTAQUE BOSNIAQUE INQUIÉTANTE

Avec le géant Edin Dzeko (1,92 m), l'ancien Parisien Vedad Ibisevic, devenu l'un des artificiers de la Bundesliga (Hoffenheim), et le milieu offensif de Galatasaray Zvezdan Misimovic, les Bosniaques ne manquent pas d'atouts pour bousculer une arrière-garde française qui se cherche et qui en est déjà à trois buts encaissés en deux rencontres.



100% GRATUIT

c'est
aussi
sur **iPad**

Téléchargez
gratuitement l'application
de 20minutes.fr sur iTunes



- Tous les jours, toutes les **éditions** en PDF
- À chaque seconde l'**actualité** en temps réel

www.20minutes.fr

20 SECONDES

BASKET

Les Etats-Unis se baladent

Les Etats-Unis se sont qualifiés hier pour les quarts de finale du Mondial en écrabouillant l'Angola 121-66, à Istanbul. Ils y retrouveront la Russie ou la Nouvelle-Zélande jeudi.

Mainini président de la Fiba

Le Français Yvan Mainini a, comme prévu, été intronisé hier nouveau président de la Fédération internationale de basket-ball (Fiba), en clôture du congrès mondial à Istanbul.

TENNIS

McEnroe ne sera plus capitaine

Patrick McEnroe a annoncé qu'il démissionnerait de son poste de capitaine de l'équipe de Coupe Davis des Etats-Unis après la rencontre des Américains en Colombie (17-19 septembre) en match de barrages pour le maintien dans le groupe mondial. Il dirige l'équipe américaine depuis dix ans.

TENNIS « La Monf' » affrontera Djokovic en quart de finale de l'US Open

MONFILS FOUDROIE GASQUET

BERTRAND VOLPILHAC

Il y avait quelque chose d'enthousiasmant dans ce duel entre Richard Gasquet et Gaël Monfils, hier, sous le soleil de plomb du court Louis Armstrong à Flushing Meadows. Le clan français a pu se réjouir de voir lors de ce huitième de finale de l'US Open deux hommes en pleine forme et proches de leur meilleur niveau. Rassurant, avant d'affronter l'Argentine dans dix jours en demi-finale de la Coupe Davis. Vainqueur d'une rencontre de haute volée et bien plus serrée que sa victoire en trois sets (6-4, 7-5, 7-5) ne le laisse à penser, Monfils atteint pour la première fois les quarts de finale du Grand Chelem américain. Il y affrontera demain le Serbe Novak Djokovic.

« Gaël, c'est le Bolt du tennis »

Plus constant, plus puissant et physiquement toujours aussi affûté, Monfils a confirmé qu'il était bien le numéro un français en l'absence de Jo-Wilfried Tsonga. Aux commandes dès les premiers jeux, la « Monf' » n'a pas laissé grand-chose à son pote et adversaire



Gaël Monfils a dominé Richard Gasquet en trois sets (6-4, 7-5, 7-5).

du jour. « Gaël, c'est le Bolt du tennis, expliquait un Richard Gasquet impressionné à la fin du match. Il est déstabilisant, il va à une vitesse folle. » Et lorsqu'il était en difficulté, il a su profiter d'une certaine faiblesse mentale du 38^e joueur mondial, incapable de faire la différence dans les points importants. Avec une balle de set dans la deuxième

manche et deux dans la troisième (il menait alors 5-2), le Biterrois a raté trop d'occasions pour tenir le rythme de Gaël Monfils et compenser son important déchet (41 fautes directes au total). Tant pis pour le spectacle et tant mieux pour « la Monf' » : avec seulement trois sets dans les jambes, il est prêt pour le combat en quart. ■

FOOTBALL

QUELLE LIGNE DE DÉFENSE POUR RAYMOND DOMENECH ?

Depuis qu'il a reçu sa lettre de licenciement la semaine dernière, Raymond Domenech affûte sa défense avec son avocat, sans s'épancher sur ses intentions. Hier, à Sarajevo, le président de la FFF, Fernand Duchaussoy, a confirmé que la faute grave avait été retenue. « C'est son droit de contester devant les tribunaux. Mais donner des indemnités, ça aurait été choquant pour moi », explique Duchaussoy. Selon Serge Pautot, avocat au barreau de Marseille spécialisé dans le droit du sport, deux solutions s'offrent à l'ancien boss des Bleus pour remettre en cause cette décision.

Il peut d'abord se retourner devant le conseil des prud'hommes. Dans ce cas, « il devra donner ses arguments et expliquer comment il en est arrivé à cette situation. On entrera peut-être au cœur du débat, sur la nature de ses relations avec les joueurs », annonce l'avocat. Ceux qui le défendront tenteront de détruire l'argumentaire de la fédération en prouvant que la « faute grave » en question n'en est pas une. Car il semble difficile, par exemple, de reprocher à un coach de se plier à la volonté de ses

joueurs quand il lit publiquement leur lettre. L'autre brèche juridique concerne la nature du contrat de Raymond Domenech. Les griefs qui lui sont adressés ne concernent que le « sélectionneur », dont le contrat a pris fin le 30 juillet dernier. Pas le directeur technique national, lié à la fédération par un CDI. En clair, il serait licencié pour une faute grave commise dans l'exercice d'un contrat... terminé. ■

ROMAIN SCOTTO



Raymon Domenech en Afrique du Sud.

GENARD ROBERT PRODUCTIONS PRESENTE

GUNS N' ROSES

EUROPEAN TOUR 2010

13 SEPTEMBRE - PARIS **BERCY**

10 SEPTEMBRE - AMNEVILLE / GALAXIE

2 OCTOBRE - LILLE / ZENITH

CHINESE DEMOCRACY ALBUM DISPONIBLE

20

WWW.GUNSNROSES.COM

RTS

RTS

LOCATIONS : 0 892 392 192

WWW.GDP.FR, 0892 390 100

WWW.TICKETNET.FR, WWW.BERCY.FR

Vous avez toujours eu
le goût du challenge ?

Sopra
group



SOPRA GROUP RECRUTE 150 TALENTS A LILLE

Groupe européen de Conseil et d'Intégration de Systèmes d'information, Sopra Group accompagne les grandes entreprises dans leurs programmes de transformation, depuis la définition des stratégies opérationnelles jusqu'à leur réalisation. Ses atouts : l'expertise des grands projets, la connaissance des métiers des clients, la maîtrise des technologies.

Participez à de grands projets

Vous vous investirez dans des projets à forte valeur ajoutée, de la définition des besoins des clients jusqu'à la conception des solutions et la personnalisation des applications.

Développez vos talents

Sopra Group vous offrira des parcours diversifiés au contact de clients et de projets aussi uniques que passionnants et vous fera évoluer en fonction de vos compétences et de votre personnalité.

Partagez des valeurs communes fortes

Un véritable esprit de Groupe, un management de proximité, des rapports de travail simples, du pragmatisme et de l'ambition : c'est un environnement positif et riche que Sopra Group vous offre.

Intégrez un grand Groupe indépendant

Avec plus de 12 000 collaborateurs dans le monde et un chiffre d'affaires global d'1,1 milliard d'euros en 2009, Sopra Group figure dans le TOP 10 des sociétés de conseil et de services informatiques en Europe.

Pour que Sopra Group devienne le partenaire de votre prochain challenge professionnel,
rendez-vous sur www.recrut.sopragroup.com ou envoyez votre candidature à lillerecrute@sopragroup.com.

Postes à pourvoir immédiatement sur Lille.

TMPNEO Crédit photo: Getty Images

TALENTED  TOGETHER



EXCLU
sfr.fr



**1 mois d'abonnement
OFFERT SUR SFR.FR⁽³⁾**

SAMSUNG PLAYER STAR 2

- ▶ Grand écran tactile
- ▶ 3G+, Wi-Fi, A-GPS
- ▶ Appareil photo 3.2 MP

9€

Soit **39€⁽¹⁾**
- **30€** remboursés sur demande⁽²⁾
avec un **Forfait Bloqué
MTV de SFR**

Le mobile Star de la rentrée est sur sfr.fr

Également disponible au 3030.

Appel gratuit depuis un poste fixe en France métropolitaine

Offres soumises à conditions valables uniquement sur sfr.fr. Engagement de 12 mois minimum.

(1) Prix du Samsung Player Star 2 pour toute première souscription, **jusqu'au 04/10/10**, d'un Forfait Bloqué MTV de SFR pour une durée de 12 mois minimum (hors forfaits 40 minutes). Tarif différent en cas de renouvellement de mobile ou avec la souscription d'une autre offre SFR. Les caractéristiques du mobile présentées sont des données constructeur. Mobile exclusivement utilisable sur les réseaux GSM/GPRS/3G/3G+ de SFR.

(2) Offre de remboursement proposée par Samsung et valable pour l'achat d'un mobile Samsung Player Star 2 entre le **16/08/10 et le 30/09/10** inclus et sous réserve de l'envoi des pièces justificatives avant le **15/10/10** minuit (cachet de La Poste faisant foi). Offre de remboursement différé du prix payé moins 1€ dans la limite de 30€.

(3) Offre valable pour toute première souscription, **jusqu'au 04/10/10**, d'un Forfait Bloqué SFR (hors Série Limitée Forfait Bloqué iPhone) avec un engagement de 24 mois minimum sur la Boutique en ligne sfr.fr. Avec un engagement de 12 mois, le 1^{er} mois est facturé 3€. Suppression du tarif promotionnel si migration dans la période de promotion. **Détails et modalités sur sfr.fr.**