

**20**  
minutes

**JOKER**

**Joker réveille  
le goût avec sa  
nouvelle bouteille !**



**Aujourd'hui votre bouteille Joker Pur Jus 1L  
100% remboursée !**

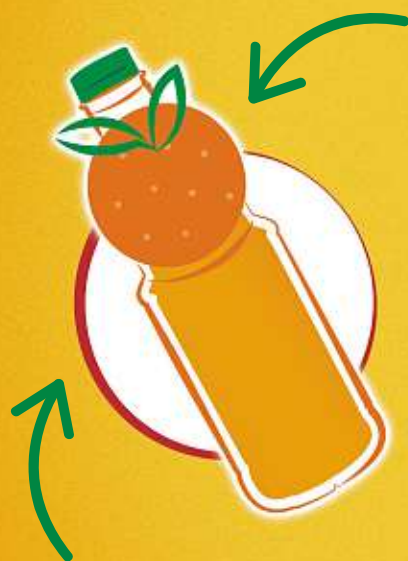
**Tournez-vite** 





# JOKER

En forme  
d'orange



Plus  
pratique



RCS Macon 440 018 059

Aujourd'hui votre bouteille Joker Pur Jus 1L  
**100% remboursée !\***



### Comment faire ?

**1** Le 9 Novembre 2017, achetez une bouteille Joker le Pur Jus 1L (tous parfums confondus).

**2** Connectez-vous sur [offrejoker20min.fr](http://offrejoker20min.fr) avant le vendredi 24/11/2017. Complétez le formulaire en ligne et téléchargez votre ticket de caisse pour valider votre participation !

**ou**  
Flashez  
ce code



\*Offre valable en France métropolitaine (Corse comprise) et limitée à un seul remboursement pour l'achat d'un seul produit par foyer pendant toute la durée de l'opération.





GRAND PARIS

MARCHÉ DE NOËL



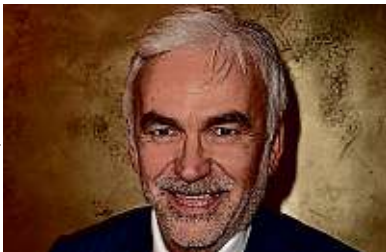
X. Francolon / Sipa

La Ville souhaite une montée en gamme P.2

TAUREAUX

La SPA en course pour interdire les corridas P.8

TÉLÉVISION



J. Benaroch / Sipa

Pascal Praud se défend de « jouer un rôle » P.23

FOOTBALL

Avant le Mondial, il y a du boulot avec la vidéo P.28



F. Durand / Sipa

ÉCOLE

Les meilleurs vivent le pire

Insultes, coups, humiliations... A l'occasion de la Journée de lutte contre le harcèlement scolaire, « 20 Minutes » a récolté les témoignages de bons élèves victimes de violences. P.6

Imprimé sur papier recyclé, ne jetez pas ce journal sur la voie publique : donnez-le ou recyclez-le. Merci !

BeHAPPY Le salon bien-être du magazine PSYCHOLOGIES



Du 9 au 12 novembre 2017 Grande Halle de la Villette PARIS

EXCLUSIVITÉ LECTEURS 1 entrée gratuite avec le code 20MPHY17



À télécharger sur www.salon-behappy.fr, rubrique "billetterie"

PUBLICITÉ



**NOËL** La Mairie n'a pas renouvelé sa convention avec les forains, critiquant la qualité de leurs produits

## La Ville veut faire un bon marché

Romain Lescurieux

**D**eux jours d'opération escargot à l'entrée de la capitale et un référé-suspension déposé devant le tribunal administratif. La décision du Conseil de Paris de ne pas reconduire cette année le marché de Noël sur les Champs-Élysées a suscité la colère des forains, emmenés par leur leader Marcel Campion, qui en géraient la tenue depuis 2015. Elle ne signifie pas pour autant la fin des festivités de ce genre sur la célèbre avenue du 8<sup>e</sup> arrondissement.

### « Montée en gamme »

Mardi, le premier adjoint à la maire de Paris, Bruno Julliard, a indiqué que « nous ne sommes pas fondamentalement hostiles à un marché de Noël à Paris, pas même sur les Champs-Élysées. » S'il est encore trop tôt pour évoquer un échéancier, la Mairie prévoit ainsi de lancer un appel d'offres

pour ce marché public, avec une mise en concurrence, afin d'organiser l'édition 2018 d'un marché de Noël. Le cahier des charges n'est pas encore défini, mais la Ville, qui n'a pas hésité à déplorer « la qualité médiocre des animations et des produits vendus » par les forains sur ce marché, annonce d'ores et déjà vouloir une « montée en gamme » : « Nous souhaitons un marché de qualité répondant à une exigence parisienne avec des produits locaux, respectueux de l'environnement et de l'artisanat. » Aujourd'hui, la question se pose donc de savoir qui pourrait remporter le gros lot ?

Bernard Arnault, première fortune française et patron de LVMH, pourrait-il rafler la mise ? Marcel Campion, lui, semble le sous-entendre. Et dénonce l'agrandissement en mai du parc d'attractions dans le bois de Boulogne, au Jardin d'acclimatation (16<sup>e</sup>), propriété de la Mairie de Paris et dont le numéro un du luxe mondial est le concession-



E. Sadakak/Sipa

Le marché de Noël, tel que les flâneurs l'ont connu jusqu'à l'an dernier.

naire. « Ils n'ont plus besoin des forains, il est là le complot », a accusé auprès de l'AFP Marcel Campion. Pour le « roi des Forains », « Bernard Arnault va devenir le premier des forains de Paris », a-t-il ironisé, lui intimant de « rester dans le luxe ». A la Mairie, on exclut toute discussion avec LVMH sur ce marché de Noël. « Campion

invente », tranche-t-on. Malgré les fêtes qui approchent, la tension n'est pas près de retomber entre les deux parties. D'autant plus que Marcel Campion se réserve le droit de lancer de nouvelles actions de protestation, en fonction de la décision que rendra le tribunal administratif, le 14 novembre. ■

Le  
Sully

22 appartements de standing  
du Studio au 4 pièces  
au cœur du Pecq

Grand lancement  
les 9, 10, 11 et 12 Novembre 2017

Pour toute demande d'information,  
contactez nous au :

0 805 021 020

(appel gratuit)

lesully@expansion1.com





**ÉCONOMIE** Les nouveaux Vélib' sont assemblés dans des ateliers situés en Loire-Atlantique

# La roue a bien tourné chez MFC

A Nantes, Frédéric Brenon

Une avant-première à ne pas manquer. Samedi à Romainville (Seine-Saint-Denis), puis dimanche à Cachan (Val-de-Marne), les Vélib' dernière génération seront mis à disposition du public pour des tours d'essai, avant leur mise en service dans ces deux villes à partir du printemps.

## 17 500 unités à livrer

Ce test devrait être suivi avec attention depuis Machecoul, en Loire-Atlantique. C'est en effet à plus de 400 km de l'Île-de-France que sont assemblés les nouveaux vélos publics urbains en libre-service. Plus exactement dans les ateliers de la Manufacture française du cycle (MFC), d'où doivent sortir quelque 17 500 deux-roues verts (les classiques) et bleus (à assistance électrique). Leur livraison, qui commence ce mois-ci, s'effectuera jusqu'à avril, à raison de 1 500 unités par semaine. Une chaîne

de montage spécifique a été créée, occupant 40 personnes. « C'est un beau contrat stratégique, se réjouit Yves Salaün, le directeur général. Il nous apporte de la notoriété et une expérience pour répondre, demain, à d'autres appels d'offres. » C'est aussi la preuve que MFC s'est donné les moyens de se remettre en selle, après des heures bien sombres. En octobre 2012, l'historique usine Cycleurope (ex-Micmo-Gitane) de Machecoul a été placée en redressement judiciaire. Si le groupe Intersport l'a reprise, près de 80 postes ont été supprimés. Rebaptisée MFC, elle a voulu démontrer que le « made in France peut fonctionner », malgré la mondialisation. Un pari payant.

Depuis 2013, le site a plus que doublé sa production, passant de 130 000 à près de 400 000 vélos livrés par an. Cent soixante personnes ont été embauchées et, aujourd'hui, d'autres recrutements sont espérés. ■



K. Zihnioglu / AP / Sipa



J.-S. Evrard / AFP

L'usine de Machecoul produit près de 400 000 vélos par an.

GRAND  
PARIS

Tous les jours,  
24 heures sur 24,  
suivez et réagissez  
à l'actualité de  
votre région sur



Notre site

[www.20minutes.fr/paris](http://www.20minutes.fr/paris)



Facebook

[fb.com/20MinutesParis](https://fb.com/20MinutesParis)



Twitter

[@20minutesparis](https://twitter.com/20minutesparis)

## INSOLITE

### Une fourgonnette dans le métro

Une fourgonnette, dont le frein à main était probablement mal serré, a fini sa course dans une bouche du métro parisien, mercredi peu avant 14 h, a appris 20 Minutes auprès de la brigade des sapeurs-pompiers de Paris. L'incident s'est produit à la station Corentin-Cariou où passe la ligne 7, dans le 19<sup>e</sup>. Deux usagers qui remontaient les escaliers au moment où le véhicule est

tombé et un passant ont été légèrement blessés. Il n'y avait en revanche personne au volant au moment où la fourgonnette s'est engouffrée par l'avant dans la bouche du métro. Un périmètre de sécurité a été établi par la police et des militaires de l'opération Sentinelle. Une quinzaine de pompiers ont été mobilisés pendant près de deux heures sur cette opération. ■ **Caroline Politi**



BSPP

Trois personnes ont été légèrement blessées dans cet accident.

## 20 SECONDES

### JUSTICE

#### Double peine pour l'humoriste Dieudonné

Mauvaise journée pour le polémiste Dieudonné. Mercredi, il a été condamné à deux reprises par la cour d'appel. Une première fois à quitter le théâtre de la Main d'Or (11<sup>e</sup>), où il se produit depuis quinze ans ; la deuxième fois pour des propos antisémites tenus dans son spectacle « La Bête immonde ».

### SÉCURITÉ

#### Trente-sept sites interdits de prise de vue aérienne

Prisons, bâtiments militaires, centrales nucléaires... La liste des 37 sites d'Île-de-France interdits de prise de vue par un appareil photographique, cinématographique ou tout autre capteur (drone, avion de tourisme, ULM) a été publiée au Journal officiel.



## L'AGENDA

Par Yasmina Cardoze

### 11 h Découvrez les meilleures photos de presse

Le photojournalisme est à l'honneur dans une exposition à la Galleria Carla Sozzani organisée par l'association World Press Photo. Les meilleures photographies de presse de l'année y sont présentées, ainsi que des projections et des témoignages audio de leurs auteurs. Le travail des lauréats du Digital Storytelling Contest 2017 y est aussi exposé.

**De 5 € à 6 €.** Galleria Carla Sozzani, 22, rue Marx-Dormoy, Paris (18<sup>e</sup>). M<sup>o</sup> Marx-Dormoy. Jusqu'au 3 décembre.

### 18 h Des olives en cocktail ou en tapas

Le festival de l'olive d'Espagne investit le bistro Les Petits Gouttes. Le chef Julien Duboué y proposera de déguster des tapas concoctées par ses soins. De 18 h à 22 h, seront organisés des ateliers de préparation de cocktails autour de l'olive, sur inscription par mail à ateliersolives@gmail.com. Ils seront animés par le mixologue Pierre Jon. A 21 h, la soirée se conclura par un bal avec l'orchestre de jazz manouche Swing Deluxe. Le festival

se poursuivra jusqu'au 16 novembre. **Entrée libre.** Les Petites Gouttes, 12, esplanade Nathalie-Sarraute, Paris (18<sup>e</sup>). M<sup>o</sup> La-Chapelle. [lespetitesgouttes.com](http://lespetitesgouttes.com)

### 19 h Le corps de la femme en « chansigne »

La comédienne Emmanuelle Laborit interprète en langue des signes plusieurs chansons autour du corps de la femme. Elle reprendra des titres d'Edith Piaf, Nina Simone, Beyoncé ou encore Georges Bizet. Elle sera accompagnée par The Delano Orchestra. Intitulé « Dévaste-moi », le spectacle est mis en scène par Johnny Bert. **De 15 € à 24 €.** International Visual Theatre, 7, cité Chaptal, Paris (9<sup>e</sup>). M<sup>o</sup> Blanche. A partir de 14 ans.



J.-L. Fernandez

## LA MÉTÉO À PARIS

### AUJOURD'HUI



### DEMAIN



### ET EN FRANCE



### Il pleut, il mouille, mais pas partouille

Dans le Nord-Ouest, la perturbation fait du surplace mais entraîne de moins en moins de précipitations. Quelques pluies et chutes de neige subsistent dans les Pyrénées. Le temps devient instable sur le Var et la Côte d'Azur, avec un risque d'averses, voire d'orages.

la chaîne **météo** lance le **1<sup>er</sup> COMPAREUR MÉTÉO**

La meilleure info météo

Téléchargez l'App sur l'App Store

DISPONIBLE SUR Google Play

**BLAYE**  
CÔTES DE BORDEAUX  
Remarquable!

**Blaye** au Comptoir à Paris

Rencontrez nos Vignerons!

Mercredi 08 | Jeudi 09 NOVEMBRE 2017

BORDEAUX

**BARS À VIN, CAVISTES ET RESTAURANTS PARTICIPANTS**

Ô Château	Paris (75001)	Louis Caisse	Paris (75010)
Le Mesturet	Paris (75002)	Le Cellier d'Alésia	Paris (75014)
Le Sans Souci	Paris (75002)	Le Daudet	Paris (75014)
Ô Comptoir du Sud-Ouest	Paris (75003)	Le Bistrot de l'Ovalie	Paris (75015)
Le Louis Philippe	Paris (75004)	Restaurant Victor	Paris (75016)
Et si Bacchus était une femme	Paris (75005)	Le Bougnat	Paris (75017)
L'Orée du Parc	Paris (75005)	Le Boursault	Paris (75017)
Le Parisien	Paris (75006)	L'Hardi Vin	Paris (75017)
Les Vieilles Vignes	Paris (75007)	Au Bon Coin	Paris (75018)
Le Crétois	Paris (75008)	La Bonne Franquette	Paris (75018)
Ô Comptoir du Sud-Ouest	Paris (75008)	Le Café de la Poste	Paris (75018)
Triadou Haussmann	Paris (75008)	Au Bon Vingt	Paris (75020)
Café du Nord	Paris (75010)	Les Polissons	Paris (75020)
De Vigne en Ville	Paris (75010)	Les Quartauts	Issy-les-Moulineaux (92130)
Le Réveil du X <sup>ème</sup>	Paris (75010)	Le Quotidien	Pantin (93500)

L'ABUS D'ALCOOL EST DANGEREUX POUR LA SANTÉ. À CONSOMMER AVEC MODÉRATION.

**Vous avez le DROIT de changer de métier !**

Tout salarié a droit à une formation dans le cadre du CIF, tout en gardant son emploi. Des opportunités d'embauche sont nombreuses dans l'informatique. Vous avez un bon relationnel, vous êtes logique et motivé(e), GEFI vous accompagne dans ce changement. N'attendez plus, devenez :

- Technicien(ne) support systèmes & réseaux
- Technicien(ne) supérieur(e) en réseaux

Contactez-nous : 01 42 07 14 83  
[www.gefi-sa.com](http://www.gefi-sa.com)

orc.fr Crédit photo : iStock

**Maintenant  
Orange  
c'est aussi  
une banque**

**orange™**

**La banque maintenant **bank****

Voir informations sur [orangebank.fr](http://orangebank.fr)

Orange peut commercialiser les produits et services bancaires d'Orange Bank, en qualité de mandataire exclusif en opérations de banque et en services de paiement.  
Orange - SA au capital de 10 640 226 396 € - 78 rue Olivier de Serres - 75015 Paris - 380 129 866 RCS Paris - Orias n°13 001 387.  
Orange Bank - SA au capital de 297 575 712€ - 67 rue Robespierre - 93107 Montreuil Cedex - 572 043 800 RCS Bobigny - Orias n° 07 006 369 ([www.orias.fr](http://www.orias.fr)).

ÉCOLE Des lecteurs de « 20 Minutes » témoignent pour la Journée contre le harcèlement scolaire

# Bons élèves et bons souffre-douleur

Delphine Bancaud

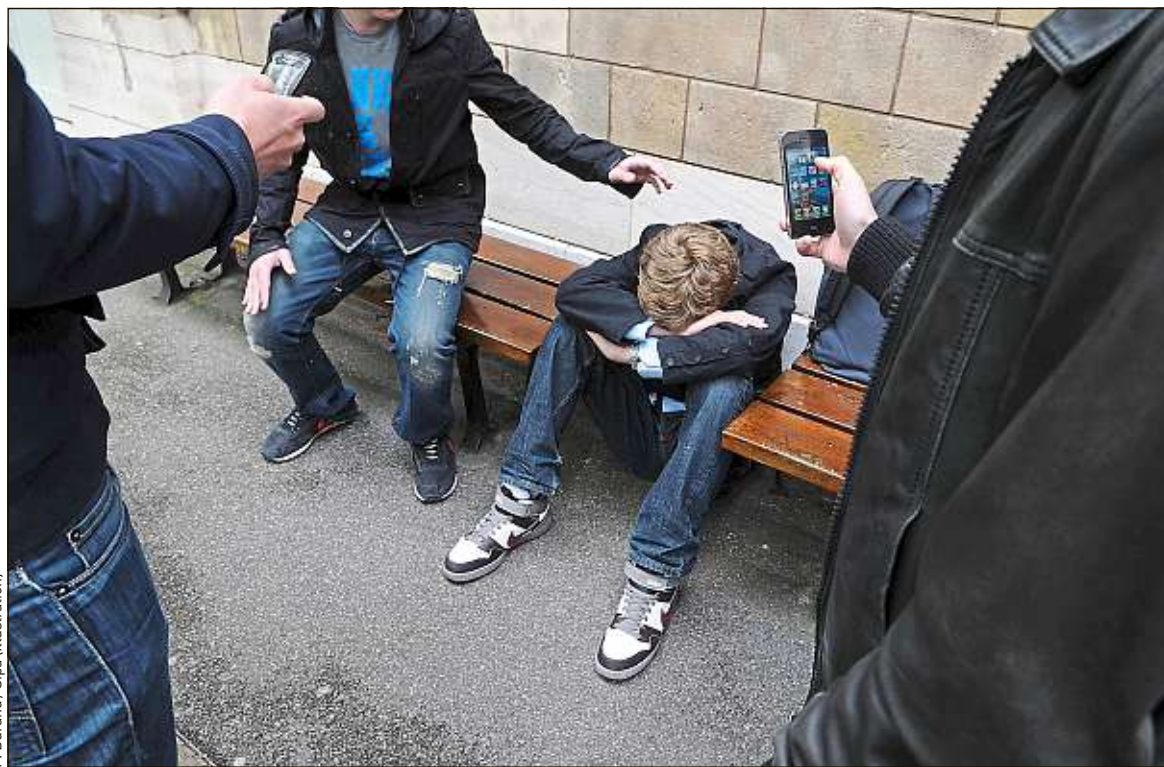
**A** l'heure où la société valorise tant la réussite scolaire, dans les cours de récréation, c'est loin d'être le cas. Des élèves sont régulièrement agressés ou mis à l'écart en raison de leurs bonnes notes. Un phénomène à propos duquel ont témoigné les internautes de *20 Minutes*, qui s'est penché sur la question à l'occasion, ce jeudi, de la Journée de lutte contre le harcèlement scolaire.

Pauline a vécu l'enfer : « Bonne élève, très curieuse, j'adorais discuter avec mes professeurs à la fin des cours. J'allais passer mes récréations au CDI à lire, j'étais studieuse et, surtout, j'aimais apprendre. Une hérésie dans mon collège où les profs étaient les "ennemis". Mes camarades m'insultaient continuellement, me disaient que j'avais des bonnes notes uniquement parce que je "suçais les profs". »

**Déstabilisés  
durant leur scolarité,  
ces anciens élèves  
harcelés conservent  
des séquelles.**

Outre les insultes, Claire, elle, s'est retrouvée mise à l'écart, car « considérée comme l'intello de service ». Pour ce qui est d'Aurélië, elle a enduré des humiliations en tout genre : « Poil à gratter, jet de boue, rumeurs de maladies graves, et même les menaces de mort. » Quant à Juliette, elle se rappelle avec effroi ce jour où « un garçon m'a frappée au ventre ».

Pour ne pas être confrontées à leurs agresseurs, certaines victimes ont adopté des stratégies d'évitement : désertent la cour d'école, donnent des réponses volontairement fausses aux profs pour éviter les moqueries. Beaucoup regrettent aujourd'hui encore,



F. Durand / Sipa (illustration)

Insultes, coups... Certains élèves vivent parfois l'enfer à cause des bonnes notes qu'ils obtiennent en cours.

comme Laurent, « le manque de soutien de la part des enseignants et de l'administration, qui avaient d'autres chats à fouetter ». Il faut toutefois souligner que peu d'entre eux ont osé faire part de leur souffrance : « J'avais honte », avoue ainsi Berte.

Déstabilisés durant leur scolarité, ces bons élèves confient conserver des séquelles de ce qu'ils ont vécu à l'époque. « A 22 ans, je n'ai absolument pas confiance en moi, je ne supporte pas mon reflet dans le miroir, car je ne cesse d'entendre les insultes qui ont rythmé mon quotidien durant tout ce temps », livre Sara. Un sentiment partagé par Laurent : « J'ai conservé beaucoup de colère face à tout ça. Et aussi de la méfiance et de la peur envers l'être humain. » ■

## « Il est nécessaire d'intervenir dès la première moquerie »

Jean-Pierre Bellon

Coauteur de « Harcèlement et cyber harcèlement à l'école : une souffrance scolaire 2.0 » (ESF éditeur)

### Comment expliquer le harcèlement scolaire contre les bons élèves ?

Le harcèlement scolaire est un phénomène de groupe. Or, parfois, un groupe d'élèves se structure autour du refus scolaire. Le bon élément devient alors son bouc émissaire. La jalousie joue aussi un rôle essentiel.

**Les élèves qui travaillent le mieux sont-ils plus souvent stigmatisés**

### dans les établissements en difficulté ?

La recherche scientifique sur le sujet ne l'a pas démontré. En revanche, dans certaines classes, les professeurs commettent parfois des maladresses et mettent les bons élèves en difficulté, sans pour autant en être conscients. Comme lorsqu'ils demandent de lire un excellent devoir en public.

### Comment doivent alors agir les équipes pédagogiques ?

Les adultes doivent, par exemple, être plus présents dans la cour, au CDI, intervenir dès la première moquerie. ■

Propos recueillis par D. B.

## CATALOGNE

### La nullité de la déclaration d'indépendance actée

La Cour constitutionnelle espagnole a annulé mercredi la déclaration unilatérale d'indépendance de la Catalogne, adoptée le 27 octobre par le parlement régional.

## TUERIE AU TEXAS

### Le tireur s'était enfui d'un hôpital psychiatrique

Devin Kelley s'était échappé d'une clinique psychiatrique, où il était interné pour menaces de mort sur sa famille, avant de tuer 25 personnes dans une église, dimanche.

## EXACTIONS DE DAESH SUR TWITTER

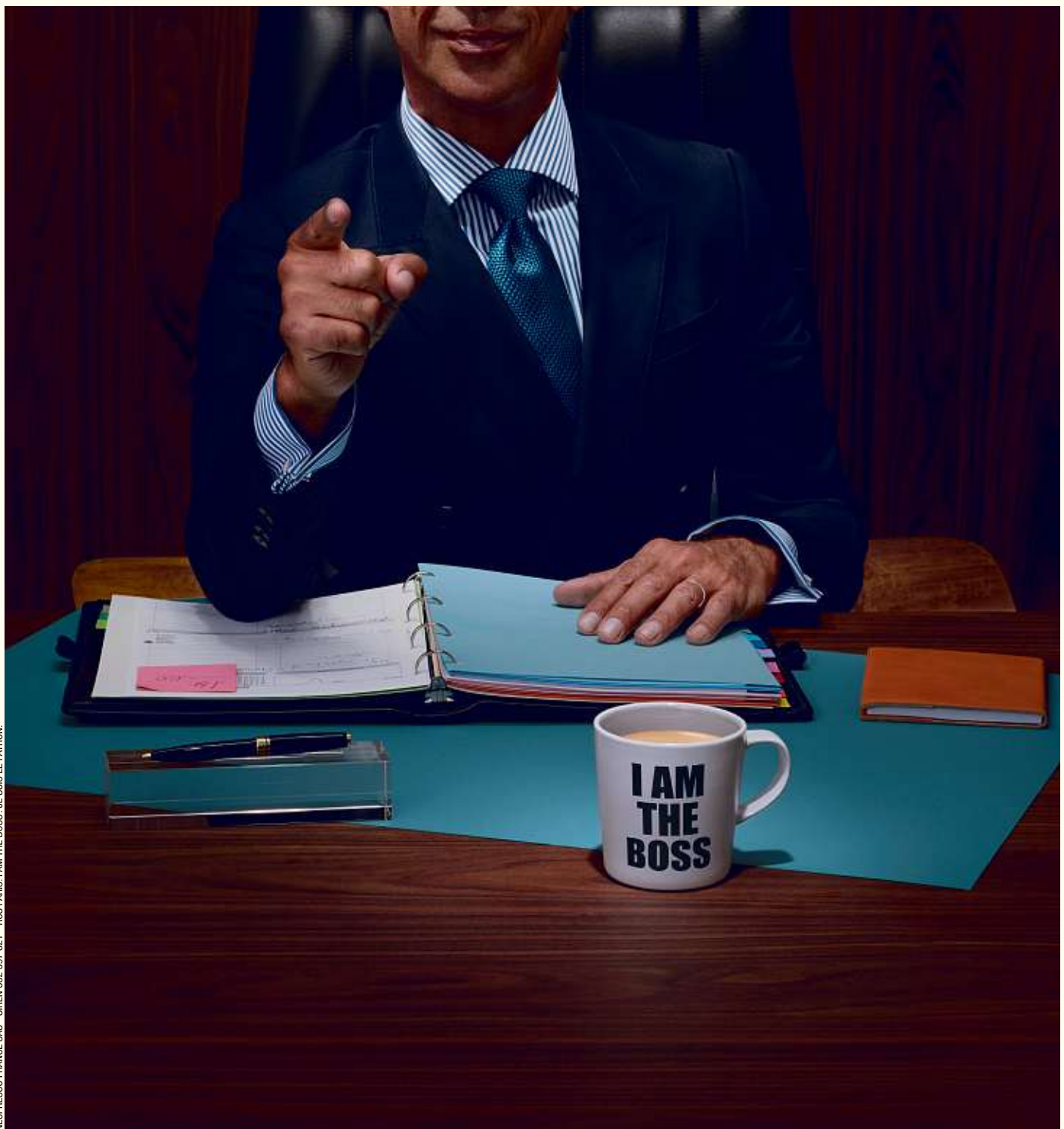
### Le Pen privée d'immunité

Marine Le Pen a perdu mercredi son immunité de députée dans l'affaire de la diffusion en 2015 sur Twitter de photos de victimes de l'organisation de l'Etat islamique. Cette levée d'immunité doit permettre qu'un « mandat d'amener » soit délivré par le juge et que la présidente du FN soit contrainte, si nécessaire, de se rendre à un inter-

rogatoire de première comparution. « La liberté d'expression et de dénonciation, qui est consubstantielle au rôle de député, est morte avec cette décision de basse politique politicienne », a réagi l'élue du Pas-de-Calais, avant de dénoncer une tentative de « museler celle qui incarne l'opposition et l'alternative au pouvoir en place ». ■



NESPRESSO FRANCE SAS - SIREN 382 597 821 - RCS PARIS. I AM THE BOSS - JE SUIS LE PATRON.



## **On ne choisit pas les blagues de son N+1. Mais on peut choisir le café pour les supporter.**

AVEC NESPRESSO ET LEETCHI, CRÉEZ UNE CAGNOTTE EN LIGNE  
POUR SIMPLIFIER VOS COMMANDES DE CAFÉ ENTRE COLLÈGUES  
SUR [LEETCHI.COM/NESPRESSO](https://leetchi.com/nESPRESSO)

**NESPRESSO**<sup>®</sup>  
+  **leetchi.com**

20 SECONDES

## TAXES

**Lundi, fumer coûtera 30 centimes de plus**

Après quatre années de stabilité, le prix du paquet de cigarettes va augmenter en moyenne de 30 centimes d'euros dès lundi, les cigarettiers ayant répercuté la hausse des taxes décidée par le gouvernement pour réduire la consommation de tabac.

## GLYPHOSATE

**La France reste sur sa proposition de trois ans**

Mercredi, le ministre de la Transition écologique, Nicolas Hulot, a averti que la France ne votera pas une prolongation de plus de trois ans de la licence d'utilisation du glyphosate. Les Etats membres de l'Union européenne se prononcent ce jeudi sur le renouvellement pour cinq ans de la licence de l'herbicide controversé.

**Aujourd'hui sur 20minutes.fr**

## ■ POLITIQUE

Découvrez notre reportage lors du meeting de Florence Portelli, candidate à la présidence de LR.

## ■ JUSTICE

Le tribunal correctionnel de Paris rend son jugement dans l'affaire Steve Briois, cet élu FN poursuivi pour un tweet faisant le lien entre migrants et agressions sexuelles.

## ■ PEOPLE

Retrouvez en images la vie des stars dans le diaporama « Repérés ».

Tous les jours, 24 heures sur 24, suivez l'actualité sur 20minutes.fr.



EXCLUSIF Une plainte est déposée pour acte de cruauté envers les animaux

# La SPA poursuit la corrida

Vincent Vantighem

Il n'y a pas de ligne de départ. Ni de ligne d'arrivée. Pas de maillot à pois pour les grimpeurs. Et aucun recordman du meilleur tour. Pour la Société protectrice des animaux (SPA), la corrida n'a donc rien d'une « course de taureaux ». Aussi simple soit-il, ce fondement rhétorique doit lui servir de cadre pour tenter d'obtenir en justice l'interdiction des corridas en France. Selon nos informations, la SPA va en effet annoncer, ce jeudi matin, le dépôt d'une plainte contre X pour actes de cruauté envers les animaux devant le tribunal correctionnel de Paris. Si l'article 521-1 du Code pénal prévoit une peine maximale de deux ans de prison pour ces faits, il précise également que de telles dispositions « ne sont pas applicables aux courses de taureaux lorsqu'une tradition locale ininterrompue peut être invoquée ». Une exception qui s'applique également « aux combats de coqs ».

**D'autres actions à prévoir**

« Ces dernières années, les opposants aux corridas ont surtout attaqué le flou entourant l'expression "tradition locale ininterrompue". Sans succès, explique Eric Gaftarnik, secrétaire général de la SPA et avocat de formation. A mon sens, les choses sont encore plus simples : une corrida n'est pas une course, mais une mise à mort de taureaux. Les organisateurs ne devraient donc pas être exemptés de poursuites. »

Tout dépend de la définition que les magistrats retiendront. Celle du Larousse donnerait plutôt raison à l'association. Elle indique que la corrida est



L'Espagnol Enrique Ponce toré le 15 août, à Bayonne.

un « spectacle taumachique au cours duquel des taureaux sont mis à mort ». Rien à voir avec une « course » donc. Mais « le mot course n'est rien d'autre que la traduction de l'espagnol "corrida", précise Dominique Valmary, le président de la FSTF, fédération qui regroupe 80 sociétés taurines françaises. S'ils n'ont que ça comme argument, on va bien se marrer... » Sauf qu'Eric Gaftarnik prend le sujet très au sérieux. Après avoir planché dix-huit mois dessus, il assure que l'offensive judiciaire de la SPA sur la corrida n'est que la première d'une longue série. « Nous allons également annoncer des actions contre la chasse

à courre, les cirques et les laboratoires qui exploitent les animaux, assure-t-il. La question animale fait l'objet d'un élan populaire porteur. » Et il a soufflé jusque dans le sud-ouest de la France. « Le gros problème, c'est le manque de connaissances des gens sur le sujet, déplore Dominique Valmary. Il y a une forme de "parisianisme" à critiquer sans rien savoir alors que l'état de droit nous permet de profiter de notre tradition. » Selon lui, il y aurait 300 corridas organisées en France chaque année. Après cette première plainte contre X, la SPA envisage aussi de les faire citer directement en justice, une par une, à partir de l'an prochain. ■

**GENDARMERIE INCENDIÉE EN ISÈRE**

## Coup de filet chez les délinquants

Huit hommes ont été arrêtés mercredi dans le cadre de l'enquête ouverte après l'incendie volontaire, le 26 octobre, à la gendarmerie de Meylan, en Isère. Ce coup de filet a eu lieu dans le milieu de la délinquance – « les suspects ont un profil de droit commun », a indiqué une source proche du dossier à l'AFP. La piste de la mouvance d'extrême gauche, initialement suspectée, semble donc s'éloigner. Un autre incendie avait visé quelques semaines plus tôt le garage et des locaux techniques de la caserne du groupement de gen-

darmerie de l'Isère, à Grenoble. Ces deux événements avaient suscité l'émoi des autorités judiciaires, qui redoutaient une escalade dans les attaques visant les institutions publiques après plusieurs actions similaires dans la région grenobloise, où la mouvance anarcho-libertaire est traditionnellement très implantée. « Des crédits vont être consacrés à la sécurisation des casernes et une partie du budget immobilier sera orienté sur ce chantier », a indiqué mercredi la direction générale de la gendarmerie nationale. ■



La mouvance d'extrême gauche a initialement revendiqué l'incendie.



+ L'INTENSITÉ +  
D'UNE LÉGENDE\*



1128  
+ GRIMBERGEN +  
BIÈRE D'ABBAYE - ABDIJBIER  
BLONDE

\*Grimbergen Blonde, l'intensité de ses arômes de fruits mûrs et d'épices, la légende de la marque née en 1128. BK FCS Savene 775 614 308.

L'ABUS D'ALCOOL EST DANGEREUX POUR LA SANTÉ. À CONSOMMER AVEC MODÉRATION.



# 1 Jamais deux sans trois (sapins)

**Chassé-croisé, non pas sur l'auto-route, mais sur la place Kléber de Strasbourg.** Un conifère qui s'en va, un autre qui arrive... On apprenait mardi que le grand sapin de Noël, installé pour les fêtes de fin d'année dans la capitale alsacienne, avait une fissure dans son tronc. La ville de Strasbourg était donc contrainte de changer cet arbre, qui était déjà son plan B après la casse du premier choix lors de son prélèvement en forêt. Le plan C a donc

été prélevé mercredi matin au lieu-dit Rouges-Eaux dans la commune de Bois-de-Champ (Vosges). Le sapin doit rejoindre la place Kléber dimanche. Ce jeudi, le conifère fissuré actuellement installé sur cette place strasbourgeoise sera enlevé. Ce nouveau remplacement va causer un surcoût de 50 000 € à la ville. Le 24 novembre, le sapin devra être prêt pour l'inauguration du marché de Noël. ■

**A Strasbourg, Alexia Ighirri**



S. Bozon / AFP

Le nouveau sapin rejoint la place Kléber dimanche à Strasbourg. En principe.

## 2 Si t'es fan, viens avec ton épluche-patate

Après une facétie de son frère, Liam Gallagher, l'ancien chanteur d'Oasis, a demandé sur Twitter à ce que quelqu'un vienne éplucher « quelques patates » lors de son prochain concert, précisant que le candidat doit avoir « son propre économe ». Pour rappel, « patate » est le surnom que Liam Gallagher donne à son frère. Sur la scène du Working Men's Club de Bethnal Green à Londres mardi soir, un fan, patate dans une main, économe dans l'autre, lui a ainsi fait face dans la fosse.

## 3 On a retrouvé à Nantes d'incroyables Hulks

Scène insolite mardi à 0 h 30 en centre-ville de Nantes : une rame de tramway a dû s'arrêter en raison d'un obstacle sur les voies. Une voiture était stationnée sur les rails. Selon une vidéo diffusée sur les réseaux sociaux, les passagers ont alors pris les choses en main. « Au début, on était 4 ou 5 à pousser, mais la voiture ne bougeait pas », raconte Mathis. Finalement, des « dizaines de passagers sont sortis pour nous aider. Un joyeux bordel ! »

## 4 Qui veut voyager loin prend le bon bateau

Trois jeunes garçons rêvaient de faire un tour de bateau sur le bassin du port du Havre dans la nuit du 4 novembre. Selon le site 76actu, les adolescents auraient tenté de dérober une embarcation appartenant à la Transat Jacques Vabre, la veille du départ, avant d'être interpellés par les forces de l'ordre. L'aventure a tourné court.

## 5 On dirait qu'ça l'gêne pas de marcher dans la boue

Contrairement à Emmanuel Macron, Laurent Wauquiez n'a pas la « haine de la province ». Cette image rurale, le président de la région Auvergne-Rhône-Alpes la cultive dans les moindres détails. Selon *L'Express*, citant un proche de Laurent Wauquiez, ce dernier « faisait exprès d'arriver à Paris sans avoir ciré ses chaussures, histoire de montrer qu'il avait les pieds dans la glaise, lui, le gars de la Haute-Loire. » Laurent Wauquiez s'était même adjoint les services d'un coach vocal pour retrouver son accent de Haute-Loire, avait déjà révélé *Le Monde*.



J. Witt / Sipa

## 7 Les Tarnais entre chien et loup

Plusieurs habitants de Garganvillar, dans le Tarn-et-Garonne, ont cru repérer deux loups dans leur village d'environ 700 habitants, lundi soir et mardi matin. Selon Radio Totem, qui rapporte l'histoire, les gendarmes, alertés, ont fini par retrouver les bêtes mardi matin, alors qu'elles faisaient la sieste. La confusion était explicable : les intrus ont été identifiés comme des chiens-loups tchèques, des animaux domestiques. Tatoués, ils ont pu retrouver leur propriétaire qui vit dans un village voisin.

## 8 Le pape dit : « Elève ton cœur, pas ton portable »

Le pape François a demandé mercredi aux fidèles – et aux prêtres – de laisser leurs téléphones portables dans leur poche et de ne plus prendre de photos pendant la messe, qui « n'est pas un spectacle ». Devant des milliers de fidèles réunis sur la place Saint-Pierre, le pape a évoqué le moment dans la messe où le prêtre déclare « élevons notre cœur ». « Il ne dit pas : "Elevons nos téléphones pour prendre la photo". Non, ça c'est moche », a-t-il ajouté.



G. Ciccio / Pacific P / Sipa



R. Young / Shutterstock / Sipa

## 9 Nos internautes ont du talent

Photo envoyée par Malory Martin via Instagram (@Malo47380)



La Lune en journée à Nantes.

M. Martin

Envoyez votre photo à [contribution@20minutes.fr](mailto:contribution@20minutes.fr) ou postez-la sur Instagram avec le hashtag #nosinternautesontdutalent



## 6 Le barbecue gagne la ville et même le métro

Merguez party. Mardi en fin de matinée, le trafic de la ligne 13 du métro parisien a été interrompu pendant une heure et demie, dans les deux sens, entre La Fourche et Les Courtilles. En cause, un dégagement de fumée provenant d'un... barbecue, révèle *Le Parisien*. En réalité, des ouvriers travaillant sur un chantier tout proche de la station de métro se seraient préparé un petit casse-croûte sur le grill. La fumée serait passée par une bouche d'aération pour arriver jusque dans le tunnel de la station.

## 10 C'EST TWEETÉ!



**Christophe Conte** @christopheconte · 17 h  
Tu verras qu'un jour on reviendra aux 140 caractères comme on est revenu au vinyl et aux Stan Smith





F. Durand / Sipa

### CONCOURS

Une fois le bac en poche, les écoles préparatoires sont souvent une étape préalable avant d'entrer en école de commerce. Nos conseils pour réussir et transformer sa première année P. 12



H. Metcalfe / Flickr

### NUMÉRIQUE

La maîtrise de la programmation et du langage informatique devient un atout de choix sur le marché de l'emploi. Les grandes écoles l'ont bien compris P. 16

Ojo images / Rex features / Sipa



# Les couloirs de la réussite

Les grandes écoles sont reconnues sur le marché de l'emploi. Y entrer nécessite de bien s'y « préparer ».

Salon **Studyrama**

# Grandes Ecoles

Commerce  
Management  
Ingénieurs...

150 GRANDES ÉCOLES PRÉSENTES

**PARIS  
EVENT CENTER**

Samedi 11  
& Dimanche 12 novembre

Invitation gratuite  
sur [Studyrama.com](http://Studyrama.com)

**STRATÉGIE** Intégrer une école de commerce passe très souvent par deux années de travail intense

# Guide de réussite pour les prépas

Thomas Weill

« **Q**uand j'étais en prépa, je culpabilisais de me laver les cheveux parce que ça rallongeait ma douche », confie Marina, ancienne de la prépa Saint-Just à Lyon puis de l'EM Strasbourg business school. Ça vous paraît fou ? A elle aussi aujourd'hui.

Mais rassurez-vous, pour réussir son année en Classe préparatoire aux grandes écoles (CPGE) économiques et commerciales, il n'est sans doute pas nécessaire d'aller aussi loin. L'essentiel est d'être organisé, stratège, mais aussi de se ménager des temps de pause. « J'avais un rythme militaire,

tout était millimétré. Je me levais tôt, partais en cours, j'allais en khôlle [ou colle, un examen oral] le soir et je bossais jusqu'à 23 h-minuit. Le lende-

**« Il faut se ménager du temps libre et ne pas travailler 24 heures sur 24. »**

Jean-René Masquelier, CPGE

main, je recommençais », décrit Marina. « Il faut se fixer une discipline », confirme Olivier Sarfati, directeur pédagogique de l'institut de cours en ligne myprepa.fr. Trouver « le bon rythme de travail », c'est d'abord « se

connaître » et donc tester des horaires, selon l'auteur de *Les Secrets pour intégrer HEC* (Dunod). A l'entendre, il y aurait « trois facteurs clés » pour la réussite : « Un bon état d'esprit », et notamment « la capacité à résister à l'échec » ; une source de motivation qui ne soit pas « trop déconnectée du quotidien de la prépa, car si on a le bon état d'esprit, ça peut être passionnant et d'un grand plaisir » ; et, bien sûr, la discipline. D'après lui, ce dernier point passe par un « planning de travail » respecté du mieux possible, et basé sur une stratégie.

« Les maths ont un coefficient de 11 sur 30, il faut qu'un tiers de son travail soit consacré aux mathématiques. »

Sur ce point, Jean-René Masquelier, directeur adjoint des CPGE de l'institution Saint-Jean à Douai (Nord), se montre du même avis. Il préconise de « solliciter les profs, poser des questions », mais précise aussi que « le prof va toujours demander le meilleur, ce qui n'est pas forcément possible ». Son conseil : ne pas s'en vouloir de se laver les cheveux. Au contraire, « il faut se ménager du temps libre, on ne peut pas travailler 24 heures sur 24 ». Heureusement, Marina y est tout de même parvenue, en « prenant le temps de cuisiner » ou en faisant « un tour en ville, et surtout une grasse matinée le samedi ». Vous voyez, pas que quoi s'arracher les cheveux. ■

## CHIFFRES

### Trois clichés sur les écoles de commerce

**Ils achètent leur diplôme, ils ne bénéficient que d'un réseau...** Les stéréotypes sur les écoles de management sont légion.

#### ► Les écoles sont hors de prix.

La moyenne tourne autour de 10 500 € l'année, nous apprend Loïck Roche, vice-président de la Conférence des grandes écoles (CGE). « Les écoles de management doivent trouver elles-mêmes leurs financements, là où les écoles d'ingénieurs ou l'université ont des financements de l'Etat. »

**► Reproduction sociale.** Selon l'Observatoire de la vie étudiante (OVE), en 2016, 46,1% des étudiants en commerce avaient des parents cadres et issus de professions intellectuelles supérieures, contre 32,4% en moyenne dans le supérieur. « Un gros travail est fait pour s'ouvrir à une plus grande diversité », décrypte Loïck Roche, par exemple par des « partenariats avec des lycées en zone sensible ».

**► Ils ne travaillent pas.** Toujours d'après l'OVE, en 2013, les étudiants d'écoles de commerce ne cumulaient « que » vingt-neuf heures de travail hebdomadaire. « Le travail va sembler plus léger, parce qu'il est différent. Ce n'est plus du bachotage », relativise Loïck Roche. ■ **T. W.**



Pour tenir le rythme soutenu et réussir ses années de prépa, outre la motivation, l'autodiscipline est primordiale.

## Admission parallèle : petite porte, grand succès

**Les écoles de commerce se sont mises à recruter ailleurs que parmi les étudiants de classes préparatoires.** Université, BTS, DUT..., deux ans d'études supérieures suffisent à passer des concours en admission parallèle. L'objectif, explique Antoine Lamy, directeur adjoint d'Ipsup, en charge des préparations aux concours d'admission parallèle, est de « diversifier le recrutement ». Les principaux sont

les concours Passerelle 1 et 2, communs à treize écoles, et Tremplin 1 et 2, qui sélectionnent pour deux établissements. Ils permettent à des bac +2 et bac +3 d'intégrer respectivement la première ou la deuxième année. A l'écrit, « synthèse de textes, QCM d'anglais, et des tests d'aptitude logiques et mathématiques comme le Tâge Mage », décrit Antoine Lamy. Puis « un entretien d'admission clas-

sique, une épreuve orale d'anglais et parfois un oral de LV2 ». Pour Passerelle 1, le taux de réussite était de 44,67% en 2016. En dehors de ces concours, la plupart des grandes écoles proposent une voie d'entrée parallèle. « Les plus prestigieuses font de plus en plus confiance aux dossiers académiques, explique Antoine Lamy. Donc, n'espérez pas entrer à HEC avec des notes moyennes. » ■ **T. W.**



# DÉCOUVREZ LE MONDE DU NUMÉRIQUE !

IMAGERIE - CYBERSÉCURITÉ - INTERNET DES OBJETS  
INFORMATIQUE - ÉLECTRONIQUE - TÉLÉCOMMUNICATIONS

**Rencontrez-nous les 11 et 12 novembre aux salons :**

Grandes Ecoles Studyrama – Paris Event Center

Grandes Ecoles le Monde – Cité de la Mode & du Design

Retrouvez toutes nos dates sur : [www.isep.fr](http://www.isep.fr)

**PARCOURS** Il est possible d'entrer en école d'ingénieurs dès le bac, dans une prépa intégrée

## Jeanne a choisi la polyvalence

Lise Garnier

**A** la fin du lycée, difficile parfois de trouver sa voie. Alors, certains étudiants, comme Jeanne Jolicart, font le choix d'une filière généraliste. Depuis le 8 septembre, la jeune femme a intégré l'ECE Paris, une école privée qui forme des ingénieurs généralistes et high-tech. « J'ai fait un bac scientifique. Je suis assez curieuse et j'aime toutes les matières », lance-t-elle. C'est en raison de cette polyvalence que sa conseillère d'orientation lui recommande de passer les concours des écoles d'ingénieurs. « Je voulais

**« Emprunter cette voie ne doit pas faire peur aux filles. »**

Jeanne Jolicart, étudiante en première année à l'ECE Paris

avoir une formation complète qui puisse m'ouvrir plusieurs portes », raconte l'étudiante. Et elle ne fut pas déçue : « On a des cours de maths, d'électronique, de physique, d'anglais, etc. L'engagement citoyen est obligatoire, et notre emploi du temps est aménagé pour que nous puissions faire du sport. »

Les étudiants en première année travaillent aussi sur un projet annuel. « On va créer une application ou un objet connecté », commente la jeune femme de 18 ans. En plus d'un ensei-



A 18 ans, Jeanne Jolicart a vécu sa première rentrée d'étudiante, en septembre, à l'ECE Paris.

gnement théorique et pratique, Jeanne apprécie l'ambiance de son école. « On est vite intégré et il y a un vrai système d'entraide. » Le rythme soutenu ne semble pas lui poser problème, puisqu'elle ne voit « pas de grande différence avec la terminale ».

En prépa intégrée, elle côtoie 409 autres étudiants, « répartis dans

douze classes d'une trentaine d'élèves ». L'Altoséquanaise regrette que sa filière reste peu investie par les filles, « on est sept pour 29 garçons. Il y a encore des clichés sur les ingénieurs, l'idée selon laquelle ce serait un métier d'hommes. Emprunter cette voie ne doit pas faire peur aux filles ». D'ici cinq ans, à l'issue de son cursus,

Jeanne fera « peut-être une année supplémentaire de commerce, pour obtenir un double diplôme ». Aujourd'hui, elle est intéressée par l'environnement et la gestion de l'énergie, « mais d'autres branches m'attirent, donc on verra plus tard », explique-t-elle. Jeanne se laisse le temps de choisir sa spécialité. ■

## « Fournir un travail en continu »

Franck Jung

Directeur de l'École d'ingénieurs de la Ville de Paris (EIVP)



**Quels sont vos conseils pour réussir sa première année en école d'ingénieurs ?**

Il faut adopter un bon rythme de travail dès le début. La première année d'ingénieur est plus scolaire que celles qui vont suivre, mais elle est exigeante et va compter pour la suite du cursus. Le dossier de première année sera pris en compte pour accéder aux échanges internationaux par la suite.

**Comment l'étudiant doit-il s'organiser pour la réussir ?**

Il n'y a pas de spécialisation durant cette

année-là, mais chaque élève doit fournir un travail en continu et ne pas tout remettre au lendemain. Il ne faut pas négliger les langues, surtout l'anglais. Par ailleurs, les élèves doivent anticiper au maximum la recherche de stages et penser à se construire un parcours cohérent dès la première année d'études.

**Qu'est-ce qui est spécifique à cette année ?**

Si le cursus est relativement uniforme à l'EIVP, il est important de se préparer à choisir une spécialité, un secteur d'activité dans lequel on veut travailler. Pour cela, les stages peuvent aider. Participer aux forums pour s'informer et rencontrer les anciens élèves est également important. Parallèlement, nous encourageons et accompagnons les élèves qui développent des projets personnels. ■

Propos recueillis par L. G.

## Les arts et métiers, une école comme les autres

**Chaque année en France, près de 40 000 étudiants entrent en école d'ingénieurs dans plus de 200 établissements, selon l'Onisep. « Pour choisir son école, il ne faut pas s'arrêter sur son intitulé. Les arts et métiers sont des écoles d'ingénieurs et il n'y a pas de différence entre les deux », explique Laurent Mahieu, président de la commission des titres d'ingénieur (CTI), organisme indépendant évaluant toutes les formations d'ingénieurs.**

**Des passerelles**

Certaines écoles s'appellent encore arts et métiers, parce qu'elles ont gardé leur nom d'antan. « Le Conser-

vatoire national des arts et métiers (Cnam) a été créé après la révolution française », déclare Laurent Mahieu. Ensuite, les formations ont évolué au fil du temps, pour proposer de plus en plus de spécialisations dans plusieurs instituts répartis sur le territoire. Autre point commun, « toutes ces écoles délivrent des diplômes d'ingénieur et les formations se déroulent de la même manière », selon le président de la CTI. Avant de nuancer : « Les étudiants doivent se documenter sur le domaine qui les attire, car différents parcours sont possibles. De nombreuses passerelles existent aussi entre les écoles qui travaillent en réseau. » ■

L. G.



Ressources | Eau | Énergies | Nutrition | Agroalimentaire | Agronomie | Environnement



**Sciences de la Terre  
Géologie et Environnement**  
Ingénieur / Technicien



**Alimentation et Santé**  
Ingénieur / Master(e)



**Agronomie  
et Agro-industries**  
Ingénieur / Master(e)



135 universités  
partenaires dans  
38 pays à travers  
le monde



**2 campus**  
Beauvais et Rouen



**89 %**

des diplômés  
UniLaSalle  
sont en poste 1 an  
après leur sortie

(Source : Enquêtes CGE de 2012 à 2016)



¼ des élèves  
sont boursiers



2 500 élèves,  
un réseau  
de 14 000 alumni

# LES JOURNÉES PORTES OUVERTES

## Beauvais

Mercredi 13 décembre 2017 (après-midi)  
Samedi 27 janvier 2018  
Samedi 10 mars 2018

## Rouen

Mercredi 13 décembre 2017 (après-midi)  
Samedi 20 janvier 2018  
Samedi 10 février 2018  
Samedi 17 mars 2018



[www.unilasalle.fr](http://www.unilasalle.fr)

Suivez-nous !





**INNOVATION** Dans les écoles de commerce, l'enseignement de la programmation devient fréquent

# Les étudiants se mettent au code

*Louis Mbembe*

Il y avait déjà les cours de management, de mathématiques ou de langues vivantes. Il faut désormais compter aussi sur l'enseignement du code informatique en école de commerce. En effet, depuis quelques années, certaines institutions font figurer l'apprentissage de la programmation (création d'application, de pages Internet...) dans leur cursus. C'est notamment le cas de l'ESCP Europe.

Pour Frank Bournois, directeur général de l'établissement, l'objectif de ces leçons n'est pas de faire de ces futurs entrepreneurs « des spécialistes en informatique, mais de leur donner les

clés pour comprendre et s'approprier le monde numérique ». « Une grande partie d'entre eux veut travailler pour Google ou Facebook, en tant que ma-

**« C'est bien qu'ils soulèvent le capot et observent comment ça fonctionne. »**

**Yannick Meiller, ESCP Europe**

nager. Ils sont attirés par l'univers digital, qui repose sur des programmes informatiques. Une fois dans leur vie, c'est bien qu'ils soulèvent le capot et observent comment ça fonctionne », abonde Yannick Meiller, professeur en

charge des cours de code à l'ESCP Europe. Raison pour laquelle l'école a rendu cette instruction obligatoire, dès l'entrée en première année, à raison de trente heures par semestre. Au menu : algorithmique et conception de programmes.

Selon Armelle Dujardin, professeure coordinatrice à l'Ipag Business School de Paris, qui a mis en place une initiation obligatoire à la programmation pour ses élèves de deuxième année, cet apprentissage des bases du langage informatique permet aux diplômés d'être en mesure de « communiquer et travailler avec des graphistes et des informaticiens pour développer des solutions digitales essentielles

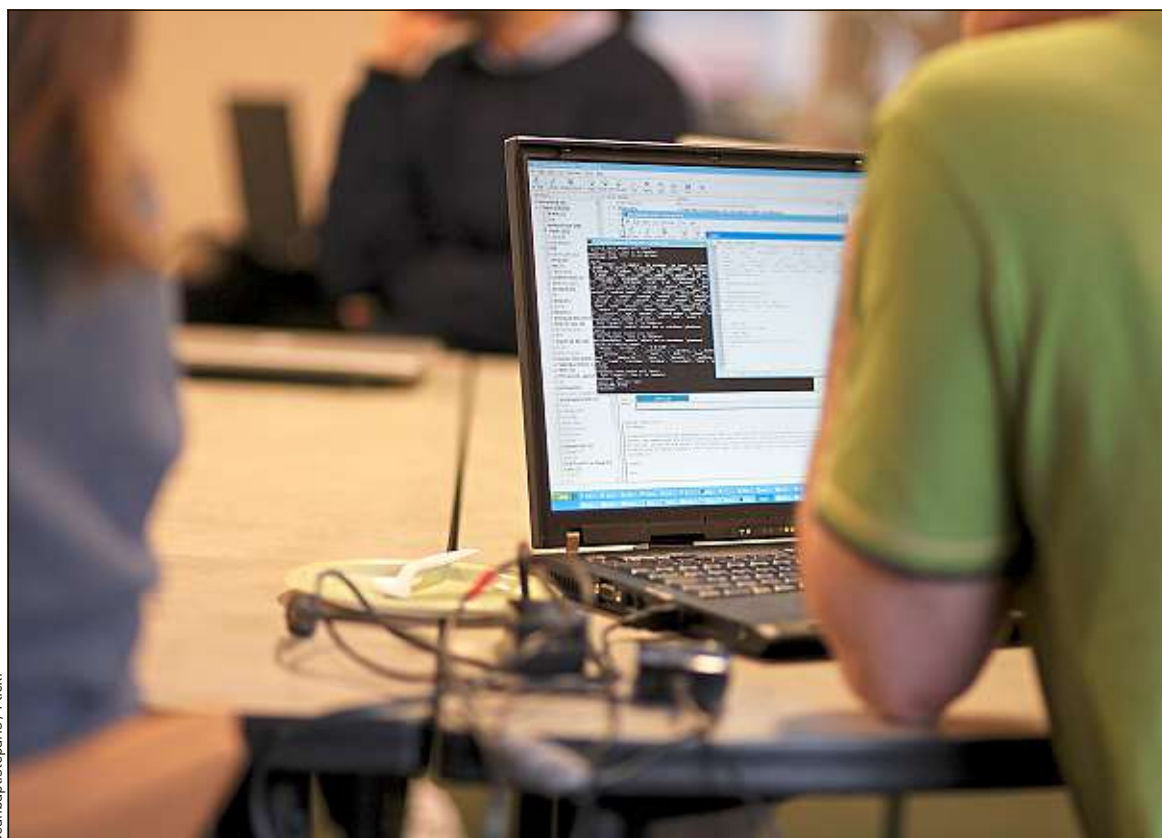
dans la vie des entreprises ». Un atout précieux, tout comme « savoir maquetter un projet d'application mobile pour le présenter à des développeurs et des investisseurs », illustre Yannick Meiller. Par ailleurs, « cette formation accroît la rigueur, le pragmatisme, la logique... Des aptitudes très prisées par les recruteurs », souligne Armelle Dujardin. En France, l'enseignement de cette discipline fait désormais partie intégrante des programmes en élémentaire et au collège, preuve de l'intérêt grandissant à son égard. En 2014, pour encourager son apprentissage, Barack Obama lançait : « Ne vous contentez pas d'acheter un nouveau jeu vidéo, créez-en un ! » ■

## ACTIVITÉS

### Comment réussir à tout concilier ?

**Président du forum de l'école, responsable du pôle régates et membre du club de parachute.** Entre ses études et ses multiples occupations annexes, l'emploi du temps de Lucas Kouyoumdjian ne souffre d'aucun temps mort. « J'ai à peu près vingt-six heures de cours par semaine, en dehors de mes occupations qui me prennent aussi beaucoup de temps », souligne cet étudiant en troisième année à l'École polytechnique. Pour jongler entre ces différentes casquettes, « il faut compartimenter son temps entre les études, les loisirs et le repos. »

Organisation optimale également pour Clothilde Perez, étudiante en deuxième année à l'École nationale supérieure de chimie de Paris. « Toutes mes pauses déjeuner et mes soirées sont prises par des associations ou des clubs. Je suspends mes activités quand il y a des partiels », explique la jeune femme, vice-présidente du bureau des élèves et trésorière de l'association humanitaire de l'établissement. Selon Lucas Kouyoumdjian, il est possible d'aménager son planning en concertation avec les enseignants : « Je peux rater des cours quand je dois organiser des événements liés à mes différentes responsabilités. » ■ **L. M.**



La maîtrise des bases de la programmation informatique, ou code, est un atout sur le marché de l'emploi.

## Le double diplôme, un atout sur le marché du travail

**Ils figurent en bonne place dans les programmes des grandes écoles. Les doubles diplômes permettent aux étudiants de décrocher, en plus de la certification de leur établissement d'origine, celui d'une autre structure grâce à la réalisation d'une partie de leur scolarité dans cette autre institution.** Pour Bart Lamiroy, directeur de la formation ingénieur civil à l'École nationale supérieure des Mines de

Nancy, « l'idée est de combiner le meilleur des deux mondes pour former des professionnels complets ». Des collaborations qui présentent l'avantage d'assurer « la spécialisation de nos étudiants qui ont davantage un profil d'ingénieur généraliste ».

Selon Marie-Noëlle Koebel, directrice des études à l'Essec, « les élèves qui possèdent deux compétences constituent des profils rares, recherchés par

les recruteurs ». « Nos étudiants apprennent le management à l'étranger. Ce qui facilite leur intégration au marché du travail dans les deux pays concernés », explique Félix Papier, directeur général adjoint en charge de la formation initiale à l'Essec.

Seul inconvénient, « ce cursus prolonge généralement d'un an la scolarité, prévient Bart Lamiroy. C'est un investissement financier ». ■ **L. M.**





# Efrei Paris, fusion entre les écoles d'ingénieurs Efrei et Esigetel

Début octobre a été annoncée la fusion de ces 2 établissements de renommée dans le monde des écoles d'ingénieurs généralistes du numérique : l'Efrei et l'Esigetel, qui sont alors devenues Efrei Paris.

## Une suite logique

Cette fusion est le point d'aboutissement d'un processus de rapprochement entamé en 2009. Après de nombreux rapprochements successifs au cours des années (campus en commun, prépa intégrée commune, laboratoire de recherche en commun, valeurs communes), Efrei Paris propose ainsi une offre simplifiée mais complète, couvrant l'ensemble des domaines du numérique, et aboutit « à un diplôme unique », comme le souligne Frédéric Meunier, directeur général de l'établissement. « Désormais,

il y a une offre unique de la prépa jusqu'à la fin du cycle ingénieur avec 12 filières [NDLR : contre 9 actuellement] qui seront ouvertes progressivement d'ici 2019 », explique Philippe Volle, le nouveau directeur de l'Enseignement et de la Recherche d'Efrei Paris. Deux nouvelles majeures à la rentrée 2018 : Big Data, Energies Nouvelles et Réseaux Intelligents. Dès la rentrée 2019, une majeure Bio-Informatique viendra les compléter.

Rencontrez Efrei Paris sur

le Salon des Grandes Écoles de Studyrama, Stand 44

ou sur son campus

Villejuif Paris Sud  
lors de sa Soirée Portes Ouvertes  
du 13 Décembre 18h-21h

30 - 32 Avenue de la République  
94800 Villejuif

Métro ligne 7 Villejuif Louis Aragon

## Chiffres Clés

1 800 étudiants

11 000 anciens

93 partenariats internationaux

40 doubles diplômes

100% d'insertion professionnelle

50 associations

1 FabLab

1 incubateur d'entreprises



## L'international, force d'Efrei Paris

Parmi ces 12 filières, 6 sont enseignées intégralement en anglais, en plus de la prépa section internationale proposée dès la 1ère année post-Bac. Cette ouverture sur l'international fait partie des objectifs affichés par Efrei Paris : un nom plus internationalisé pour un développement fort à l'international : ouverture de campus à l'étranger, multiplication des accords internationaux, cursus 100% anglophone de Bac à Bac+5, Efrei Paris s'annonce comme un acteur incontournable pour tous étudiants souhaitant construire une carrière d'ingénieur généraliste du numérique à l'international.

## De lourds investissements prévus

Enfin, pour tenir compte de la croissance de l'école (1800 étudiants à la rentrée 2017, soit +20% en nombre d'étudiants entre 2015 et 2017), une extension du campus de 1500 m2 est prévue à quelques minutes du campus actuel, à laquelle s'ajoute un nouveau bâtiment de 600m2 sur le campus actuel qui accueillera notamment des espaces de travail et les quelques 50 associations étudiantes que compte l'établissement. Deux résidences étudiantes de près de 150 logements chacune viennent compléter l'ensemble.

De quoi rassurer les futurs candidats et étudiants sur l'avenir au sein d'Efrei Paris.

## L'entrepreneuriat et les relations entreprises

L'un des points forts de l'école est également l'entrepreneuriat. Déjà en tête des classements sur ce segment, Efrei Paris entend renforcer sa position « via un accompagnement très pratique des étudiants, sur l'analyse financière, le management, etc. », ajoute Xavier Bouvier, directeur de l'incubateur Efrei Entrepreneurs et du département Entrepreneuriat.

Efrei Paris a également renforcé ses relations déjà solides avec les entreprises de l'industrie du numérique. De nouvelles chaires d'entreprises avec quatre poids lourds de l'industrie ont donc été signées récemment : Sopra Steria, Devoteam, Capgemini et Airbus. Et d'autres seraient en cours de signature.

## Paroles d'entreprise

*Christelle Pradier, Directrice Recrutement France chez Sopra Steria, leader européen de la transformation numérique, nous parle des étudiants et diplômés d'Efrei Paris.*

« Chez Sopra Steria, nous apprécions particulièrement les étudiants d'Efrei Paris parce qu'ils ont une capacité de s'adapter, de comprendre un environnement et à construire ensemble avec des équipes pluridisciplinaires [...] et ça c'est vraiment assez unique et très précieux pour nous. Les ingénieurs [Efrei Paris] ont cette capacité à non pas se définir comme des sachants, à délivrer un savoir qui serait un peu hors sol, mais comme des jeunes diplômés capables de comprendre une réalité, des enjeux « métier », de comprendre un contexte, de s'y adapter et de trouver des solutions sur des situations très concrètes [...], innovantes et très performantes par rapport aux enjeux et aux objectifs attendus. »



**icn**  
**CREACTIVE**  
**business**  
**school**

NANCY-METZ-NUREMBERG  
SHANGHAI-CHENGDU

BIENVENUE DANS LA  
CRÉATIVITÉ AUGMENTÉE !

depuis 1905

## Programme ICN Grande École - grade de master

Accès via concours BCE ou Passerelle

Accréditations EQUIS et AMBA

- / Campus et pédagogie ARTEM : 97 000 m<sup>2</sup> et 20 % de cours et d'ateliers communs avec l'école d'ingénieurs Mines Nancy et l'ENSAD (École nationale supérieure d'Art et du Design)
- / Nancy - Metz à seulement 1h25 de Paris
- / Ouverture prochaine de sites à Berlin et Luxembourg
- / 155 universités partenaires dans le monde
- / 38 % d'étudiants étrangers
- / 1 professeur pour 33 élèves



C'est qui Maurice ? - 2017

Faites le choix d'une grande école de management à taille humaine

**join our family !**

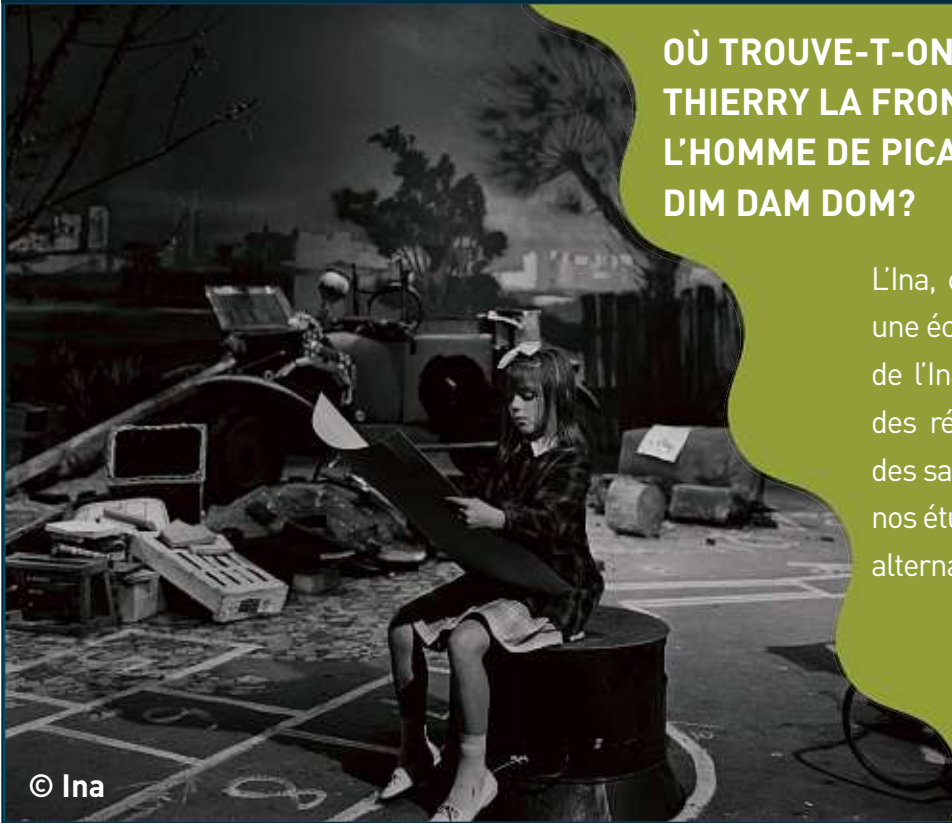


[icn-artem.com](http://icn-artem.com)



## Le feuilleton de l'entreprise

Episode 2 "Les décors"



© Ina

**OÙ TROUVE-T-ON UN CHÂTEAU FORT COMME DANS THIERRY LA FRONDE, UNE PÉNICHE COMME DANS L'HOMME DE PICARDIE ET LA PISTE DE DANSE DE DIM DAM DOM?**

L'Ina, ce n'est pas que des archives. C'est aussi une école, **Ina SUP**, installée sur le site historique de l'Ina. 37 402 m<sup>2</sup> comptant des plateaux télé, des régies HD, des studios d'enregistrement et des salles de montage mis à la disposition de tous nos étudiants, du BTS au Master, en scolaire ou en alternance.

[ina-expert.com/enseignement-superieur](http://ina-expert.com/enseignement-superieur)



Demain épisode 3 "Des histoires"

Son **HANDICAP** ne l'a pas empêché de développer des compétences  
**#SEEPH2017 #SANSLIMITES**



*Olivier Pleindoux*  
Consultant formateur comptable



**13 > 19**  
**NOV 2017**

**SEMAINE EUROPEENNE POUR**

**L'EMPLOI**

**DES PERSONNES HANDICAPÉES**

[www.semaine-emploi-handicap.com](http://www.semaine-emploi-handicap.com)

**PAR LADAPT**



# HOROSCOPE



**Bélier du 21 mars au 20 avril**  
Vous méritez plus de reconnaissance dans votre travail. Vous en êtes conscient et le vivez comme une injustice.



**Taureau du 21 avril au 21 mai**  
Il faut que vous tourniez la page avec votre passé. Sans cela, vous ne pourrez pas avancer comme vous voulez.



**Gémeaux du 22 mai au 21 juin**  
Le climat est détendu aujourd'hui. Vous décompressez et partagez des moments tendres avec votre partenaire.



**Cancer du 22 juin au 22 juillet**  
Votre esprit de contradiction se révèle assez prononcé. Essayez d'être moins catégorique dans vos jugements.



**Lion du 23 juillet au 23 août**  
Vous n'êtes pas à l'aise dans vos baskets en ce moment. Votre humeur est versatile. Calmez-vous!



**Vierge du 24 août au 23 septembre**  
Arrêtez de faire la politique de l'autruche. Regardez la vérité en face et réglez vos problèmes au plus vite.



**Balance du 24 sept. au 23 octobre**  
Vous avez de plus en plus confiance en vous. De fait, vous ne vous laissez plus marcher sur les pieds.



**Scorpion du 24 oct. au 22 nov.**  
Cette journée ne commence pas de la meilleure manière au travail. Gardez confiance, elle pourrait bien finir.



**Sagittaire du 23 nov. au 21 déc.**  
Ah ça! Vous n'appréciez pas que l'on se moque de vous. Et si vous preniez les choses avec humour?



**Capricorne du 22 déc. au 20 janv.**  
C'est votre jour de chance sur le plan sentimental. Alors, mettez votre timidité dans votre poche.



**Verseau du 21 janvier au 18 février**  
Essayez de ne plus vous faire utiliser. Soyez moins disponible pour les autres et pensez un peu à vous.



**Poissons du 19 février au 20 mars**  
Vos proches doivent vous aider à aller mieux, car votre moral n'est pas au beau fixe. Accordez-vous du bon temps.

# MOTS FLÉCHÉS N°4124

Force 4

UN CERTAIN GENRE	LIVRE SACRÉ	ANNEAU DE CORAIL	AVANCA UNE HYPO-THÈSE	CON-FONDU	SE RIS-QUERAIT	
COL-LECTIONS	CAS DE DÉMENCE	A PARTICIPÉ À LA FÊTE	APERÇU	DIVISION D'ADDITION	À TOUT PRIX	
FRÉ-QUENCE						
CITÉ DE LA THURINGE						
		MÈRE D'ARTÉMIS ET D'APOL-LON		LE CHROME		
FRAPPÉ OU CRAVACHÉ			IL EST SUIVI DES QU'IL EST EN PLAN		APPAREIL À PRO-JECTION	
					C'EST UN LENT	
IL COM-PREND PLUSIEURS JEUX	TRÈS ATTACHÉ À SA TERRE				DISTINGUÉ	
					IL CIRCULE DU NORD AU SUD EN CORÉE	ROBERT EST SON FRÈRE
BIEN VENU						
CHEM-IN NUMÉ-ROTE	PARTIE FORCE-MENT NOBLE DE L'AGNEAU	LE REFUS DU PASSÉ	GRUPE DE VERS	FAMILLE DE MARIE	ENTRÉE DE SERVICE	
			BAIGNE	INSTRU-MENTS À CORDE	CHIFFRES ROMAINS	
MOT EN CON-DENSE						
CITÉ DU PÉROU		PIPE À RÉSERVE D'EAU				
JADIS LA PERSE			BEAU PSITTA-CIDE			
PÉTALE DE ROSE			POIDS ANGLAIS			
		ASEP-TISER				
ACCÈS DIRECT AUX CABINETS		LOIN DU ZIST				

# SUDOKU N°3293

Facile

5			4				3	9
	7	6					4	
4	9		2	5	7			
	3			6	2	9		4
		5		7		8		
2		1	5	9			7	
				9	8	3		1
	1						4	8
3	2				1			7

En partant des chiffres déjà inscrits, remplissez la grille de manière que chaque ligne, chaque colonne et chaque carré de 3 par 3 contienne une seule fois tous les chiffres de 1 à 9

Solution du sudoku n°3292

7	2	5	9	3	1	6	4	8
4	6	1	2	8	7	9	3	5
9	3	8	6	5	4	2	1	7
8	9	3	4	6	2	5	7	1
6	4	7	5	1	8	3	2	9
5	1	2	7	9	3	4	8	6
1	7	9	3	4	5	8	6	2
3	8	6	1	2	9	7	5	4
2	5	4	8	7	6	1	9	3

Jouez en ligne et retrouvez toutes les solutions des jeux sur 20minutes.fr

**Envoyez SPECIAL au 71030** \* 0,65 € par SMS + coût SMS

**service édité par Mydoo - RCS B 420 919 904, 71030 - 3SMS minimum pour la 1ère question. MINEURS : DEMANDEZ L'AUTORISATION À VOS PARENTS. Conditions générales sur www.astralia.fr**

MINEURS. DEMANDEZ L'ACCORD À VOS PARENTS

**20 minutes** 3<sup>e</sup> marque de presse française  
22,4 millions d'utilisateurs par mois  
1<sup>er</sup> quotidien avec 3 939 000 lecteurs  
(ACPM ONE 2016-2017, ONE Global V3 2017)

24-26, rue du Cotentin  
CS 23110 75732 Paris Cedex 15  
Tél.: 01 53 26 65 65 Fax: 01 53 26 65 10  
E-mail: info@20minutes.fr

Édité par 20 Minutes France, SAS au capital de 5 776 544 €, RCS Paris 438 049 843

Actionnaires : Sofioest, Rossel France Investissement  
Président, directeur de la publication : Olivier Borsart  
Directeur de la rédaction : Acacio Pereira

Impression : L'imprimerie, Midi Print, Rotogaronne, Rossel Printing Company, Imprimeries IPS, RPI, CILA

Imprimé sur du papier produit en France, Belgique et Espagne, à partir de 60 % à 100 % de fibres recyclées. 442 kg de CO<sub>2</sub> émis par tonne de papier distribué.

© 20 Minutes France, 2017.  
Dépôt légal : à parution.

N° ISSN : 2109-134X, 1777-8301, 2269-1618, 2269-1677, 2269-1758, 2269-1790, 2269-1812, 2269-1820, 2269-3211, 2269-3238, 2269-3343





**INVISIBLE & CONNECTÉ**

**-40% SUR VOTRE APPAREIL AUDITIF**



~~199€~~  
**CHARGEUR OFFERT**

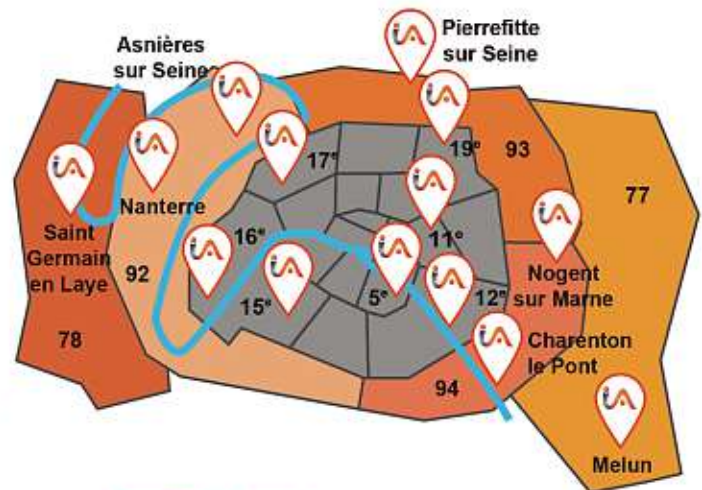


**BLUETOOTH**

VALABLE JUSQU'AU 30/11\*

**La garantie IDÉALE**

-  Enseigne **Exclusive Audition**
-  Audioprothésistes **diplômés d'État**
-  Les prix **les plus bas**
-  Entretien et **Suivi Illimité**



**Les grandes marques**

• **GARANTIE 4 ANS** •



**16 centres spécialisés en Ile-de-France et en Province**

- Paris 5e - Monge**, 81 Rue Monge, Tél: 01 53 60 29 13
- Paris 11e - République**, 4 Bd Voltaire, Tél: 01 48 06 71 31
- Paris 12e - Bercy**, 40-42 Bd de Bercy, Tél: 01 43 43 39 88
- Paris 15e - Vaugirard**, 305 Rue du Vaugirard, Tél: 01 42 50 20 20
- Paris 16e - Versailles**, 135 Av. de Versailles, Tél: 01 84 17 62 11
- Paris 17e - Villiers**, 49 Avenue de Villiers, Tél: 01 42 67 46 99
- Paris 19e - Secrétan**, 8 Avenue Secrétan, Tél: 01 40 03 07 07
- Melun**, 15-17 Place Saint Jean, Tél: 01 64 09 19 82

- Saint-Germain-en-Laye**, 9ter Rue de Poissy, Tél: 01 39 58 11 58
- Asnières-sur-Seine**, 23bis Rue Pierre Brossolette, Tél: 01 47 99 53 17
- Nanterre**, 65 Rue Maurice Thorez, Tél: 01 41 18 72 38
- Pierrefitte-sur-Seine**, 28 Rue de Paris, Tél: 01 84 17 62 12
- Charenton-le-Pont**, 27 Av. du Mal de Lattre de T., Tél: 01 43 68 84 04
- Nogent-sur-Marne**, 79 Grande Rue C. de Gaulle, Tél: 01 48 75 74 53
- Lille**, 11 rue Nationale, Tél: 03 20 06 55 77
- Nantes**, Tél: 02 85 52 81 05 **OUVERTURE NOVEMBRE 2017**

\*Offre cumulable avec les 40%, sur présentation de ce journal, voir conditions en magasin

 **Prenez rendez-vous pour un bilan auditif gratuit**

**Comparez nos tarifs & garanties sur [www.ideal-audition.fr](http://www.ideal-audition.fr)**



**SPECTACLE** Du haut de ses trente ans sur la piste, Michel Palmer nous raconte l'évolution de cet art

# Monsieur Loyal en fait tout un cirque

Pierre Brun

**Q**uand il avait l'âge des enfants qui occupent en nombre les gradins du Cirque d'Hiver pour assister à son spectacle « Exploit », Michel Palmer n'avait le droit de regarder la télévision qu'une fois par mois. Le soir où passait La piste aux étoiles, la célèbre émission de cirque des années 1970. Aujourd'hui, il est le Monsieur Loyal du Cirque d'Hiver Bouglione, celui dont le rôle est de « guider le spectateur pendant son voyage de deux heures au merveilleux pays du cirque, de mettre en valeur chaque artiste », considère-t-il. Entre les deux, il a officié trente ans sur la piste, ce qui en fait la personne idéale pour nous raconter ce qui a changé dans le cirque traditionnel. « Il a su évoluer. Le public avait déserté dans les années 1970 et 1980, aujourd'hui c'est plein ! Et il y a des écoles des arts du cirque partout. »

Point déterminant, « les grandes familles du cirque se sont ouvertes ». A Pierre Marchand, par exemple, dont le numéro de jonglage au diablo a émerveillé le Cirque d'Hiver. « Il ne vient pas du monde du cirque, et il a apporté quelque chose à son art. Son numéro est plus théâtral, il joue plus avec le public. » Car, pour Michel Palmer, « sans dramaturgie, le public peut rester de marbre après un saut périlleux. Le style est important ».

## Evolution dans la tradition

Autre exemple : la double roue aérienne, effrayante structure qui tournoie pendant les acrobaties des frères Navas, embarqués dessus. « Ils viennent d'Equateur et apportent leur culture sud-américaine, avec une approche différente de la piste. Aujourd'hui, les artistes viennent de partout, et le cirque en bénéficie. » Cependant, l'évolution du cirque « s'appuie sur sa tradition », un mot



Dominique Sechter

Michel Palmer, alias Monsieur Loyal, au Cirque d'Hiver Bouglione.

omniprésent dans ce milieu. C'est « un art qui ne peut s'enrichir qu'en regardant ce qui a été fait avant ». Et d'ailleurs, « à chaque fois que j'entre en piste, c'est toujours mon rêve d'enfant qui s'accomplit, décrit Michel Palmer. Car la musique d'entrée du spectacle actuel du Cirque d'Hiver, c'est celle de La piste aux étoiles. » ■

## Nouvelle image

« Quand j'ai dit à mes parents que j'abandonnais mes études pour le cirque, ça avait été un drame, confie Michel Palmer. Il n'avait pas l'image positive qu'il a aujourd'hui, plutôt celle de "voleur de poules". »

## AGENDA

### C'est sur la piste que ça se passe

Avec le cirque et selon la formule consacrée, petits et grands vont en prendre plein les mirettes !

1. C'est parti pour la saison du Cirque d'Hiver Bouglione, qui présente jusqu'au 11 mars, dans son chapiteau en dur du 11<sup>e</sup> arrondissement, son nouveau spectacle, « Exploit ». On y rit avec le clown américain Rob Torres, on tremble en voyant tournoyer la Roue de la mort des frères Navas, on s'étonne des ragondins dressés par Gunter Sackman Jr, et on voit s'envoler la femme-canon !
2. « Et l'on réinventait le cirque », c'est le nom du spectacle du cirque Arlette Gruss, jusqu'au 17 décembre sur la pelouse de Reuilly.
3. Alexis Gruss joue, jusqu'au 4 mars à la porte de Passy, le spectacle équestre et aérien « Quintessence ».



P. Brun / 20 Minutes

Au Cirque d'Hiver Bouglione.

4. Enfin, le cirque Pinder s'est doté d'un chapiteau flambant neuf paré de rouge et d'or, ses couleurs traditionnelles. Il restera jusqu'au 21 janvier sur la Pelouse de Reuilly, dans le bois de Vincennes. ■ **P. B.** Retrouvez toutes ces sorties chez notre partenaire Carrefour Spectacles.



**OFFRE EXCLUSIVE**  
**CARREFOUR SPECTACLES**  
 Pour un achat du 14-10 au 07-12-17

**-10€\***  
pour les adultes en catégorie 1

**-5€\***  
pour les moins de 12 ans en catégorie 1

ZENITH DE PARIS DU 6 AU 17 DECEMBRE 2017  
 ET EN TOURNÉE : LILLE • ROUEN • NANTES  
 MARSEILLE • LYON • MONTPELLIER • NICE  
 TOULOUSE • AMNÉVILLE

Adulte : 29€<sup>80</sup> ~~38€~~ ou 32€<sup>42</sup> | Enfant : 26€<sup>50</sup> 31€<sup>50</sup> ou 29€<sup>34</sup>

Tarifs selon séances

\*Sur certaines séances et dans la limite des quotas alloués.

Carrefour hypermarchés SAS au capital de 6 922 200 € - Siège social : 1 rue Jean-Marcel - 2615 Saint-Galmier - 91002 ERM - 491 301 335 RCS SEIN



**TÉLÉVISION** Pascal Praud, qui anime « L'Heure des pros » sur CNews, est régulièrement décrié

## « Je suis dans le coup de gueule »

*Clio Weickert et Fabien Randanne*

« **J**e ne parle pas à 20 Minutes ! » Les choses étaient mal engagées avec Pascal Praud. « C'est dommage. On prépare un article sur vous et on aimerait vous laisser la parole », a-t-on plaidé à l'autre bout du fil. L'animateur de « L'Heure des pros » et « 20 h foot », sur CNews, nous a finalement donné son adresse e-mail et nous lui avons envoyé les questions, sans être assurés d'avoir un retour.

**« J'essaie de traduire l'opinion majoritaire sur un sujet. Je peux me tromper. »**

Deux heures plus tard, le téléphone sonne. Pascal Praud s'est ravisé. Mais il déplore qu'un autre de nos collègues ait titré, au sujet d'un récent numéro de « 20 h foot » : « Pascal Praud agresse le chroniqueur Rost sur la question du



Mat Ninat Studio

Le journaliste présente aussi « 20 h foot » sur la chaîne du groupe Bolloré.

racisme dans l'affaire Evra ». Alors que la conversation, cordiale, s'est engagée depuis plusieurs minutes, il ajoute : « Ma première réaction est de dire que je ne veux pas parler, car je sais que ce

que je dirai sera mal retranscrit ou pourra être mal interprété. »

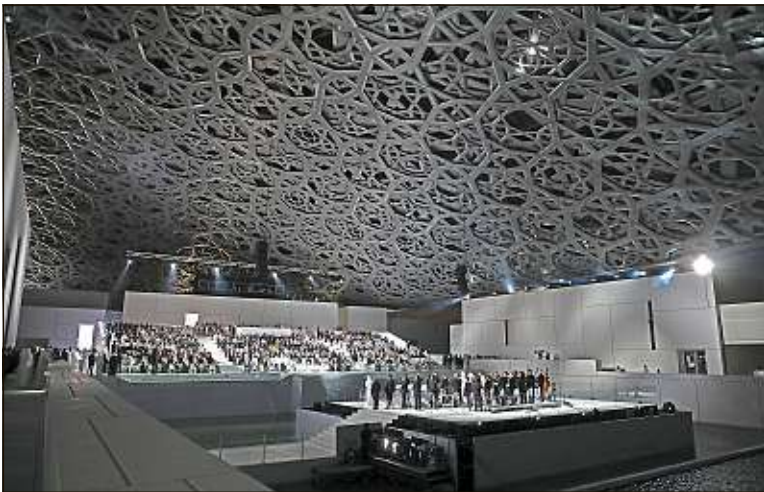
Ces derniers jours, un extrait de « L'Heure des pros » a été largement relayé sur les réseaux sociaux. On y

voit l'expert en rhétorique Clément Viktorovitch « donner une leçon de journalisme », comme l'a écrit notre collègue, à Pascal Praud. « Il m'arrive d'apporter la contradiction à mes invités. Dès lors, j'accepte qu'on puisse me reprocher ce rôle », nous répond Pascal Praud. Le journaliste complète en rappelant que Clément Viktorovitch intervient tous les jours dans « L'Heure des pros » : « On a deux sensibilités différentes. Je suis dans le coup de gueule, et lui dans la réflexion. »

L'animateur cherche à « ne pas faire la même chose que les autres ». « J'essaie de traduire intuitivement l'opinion majoritaire sur un sujet à ce moment-là. Je peux me tromper. » Du populisme ? Il s'en défend : « J'ai la fibre populaire », avance-t-il en rappelant qu'il a travaillé au cours de sa carrière pour RTL et TF1. Il ne pense pas davantage être un « sanguin », même s'il lui arrive de hausser la voix face à ses interlocuteurs, de s'agacer, de s'indigner. Au sujet de son échange tendu avec Rost, il reconnaît : « Si j'avais été un ton plus bas, cela aurait été aussi bien. » ■

### ABU DHABI

## Le Louvre prêche dans le désert



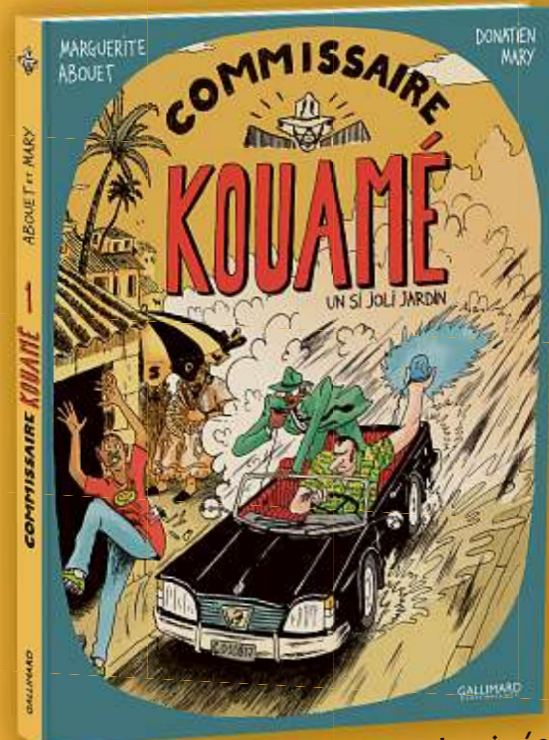
L. Mann / AFP

L'établissement a été inauguré mercredi, en présence de 400 invités.

« Un musée universel ». Le Louvre Abu Dhabi a été inauguré mercredi et présenté comme un établissement qui veut lutter « contre l'obscurantisme », selon Emmanuel Macron. A peine descendu d'avion à Abu Dhabi, le président français a rejoint l'homme fort des Emirats arabes unis, Mohammed ben Zayed Al-Nahyane, pour célébrer l'ouverture de l'institution, que le public pourra découvrir dès samedi. « Ce musée du désert

et de la lumière » est « le point d'équilibre entre les continents européen, africain et asiatique », a-t-il ajouté au cours de son discours. Le roi du Maroc, Mohammed VI, et le président afghan, Ashraf Ghani, faisaient partie des 400 invités. L'architecte Jean Nouvel, présent à la cérémonie, s'est inspiré des médinas arabes pour concevoir l'édifice et son dôme de 180 m de diamètre, composé de 7850 étoiles en métal. ■

## QUI A TUÉ TRAORÉ COMPLIQUÉ ?



Un polar loufoque en bande dessinée par la scénariste de *Aya de Yopougon*

GALLIMARD  
BANDE DESSINÉE

**CINÉMA** Une prof de violoncelle a regardé le film sorti mercredi pour déterminer s'il était crédible

## « La Mélodie » sonne-t-il juste ?

Claire Barrois

Le film *La Mélodie*, qui retrace le parcours d'une dizaine de collégiens dans un projet éducatif musical, joue-t-il une partition crédible ? *20 Minutes* est allé voir le film, en salles depuis mercredi, avec la violoncelliste Haluka Chimoto, référente pédagogique de l'orchestre Démos Grand Paris Sud. Selon elle, le long-métrage ne véhicule pas trop de clichés.

### › Le concert à la Philharmonie.

Emmener des enfants qui n'ont jamais touché à un instrument donner un concert à la Philharmonie, le temple parisien de la musique classique, un mirage ? Pas du tout. Démos (Dispositif d'éducation musicale et orchestrale à vocation sociale), en partie financé par la Philharmonie, le fait en vrai. « Les enfants de 7 ans, qui participent pour la première année au projet, ne reçoivent leur instrument qu'en février.

Et, en juin, ils jouent dans cette salle qui fait rêver même les professionnels », raconte Haluka Chimoto. La violoncelliste souligne toutefois une différence notable : « Dans le projet Démos, le concert n'est pas une finalité comme dans le film. Un moment important, mais qui se produit chaque année pendant les trois ans que dure le projet. »

### › L'enseignant qui apprend avec ses élèves.

Farid, professeur principal de la sixième concernée par le programme d'apprentissage de la musique, reconnaît son désir d'apprendre le violon et se joint aux élèves dans le film. « En réalité, c'est plutôt conseillé pour les enseignants chargés de développement social d'apprendre avec les élèves, affirme la violoncelliste. L'idée est de dire : "Je t'apprends à grandir, mais j'apprends la musique avec toi. Et il est fort probable que tu puisses m'aider, parce que tu apprendras plus vite que moi." » Un partage qui se poursuit sur la scène



A. Berre / Mizar Films

Kad Merad joue un professeur de musique qui initie un groupe d'ados.

de la Philharmonie, où l'adulte référent se produit avec ses élèves.

### › La qualité du jeu des enfants.

Dans le film, les élèves jouent *Shéhérazade*, un poème symphonique de Rimski-Korsakov. Impensable. « Pour jouer comme le font les enfants dans le film, il faut quinze ans d'apprentissage, remarque Haluka Chimoto. Mais

la réalité, avec des enfants qui ne jouent pas à la perfection, est encore plus belle parce que faire de la musique, ce n'est pas uniquement jouer des notes. » Jouer avec les autres, prendre confiance en soi... Tout ça ne se voit pas à l'écran. Pourtant, cela fait aussi partie des objectifs du projet Démos, au même titre que faire de la musique. ■

CENTRE DES MONUMENTS NATIONAUX

musée CURIE

MARIE CURIE 150 ANS 1867-1934

# MARIE CURIE

une femme au PANTHÉON

EXPOSITION 8 novembre 2017 - 4 mars 2018 AU PANTHÉON

GRATUIT POUR LES MOINS DE 26 ANS

[www.paris-pantheon.fr](http://www.paris-pantheon.fr)

**20 SECONDES**

**POLÉMIQUE**

**La Cinémathèque reporte la rétrospective Brisseau**

« Dans un souci d'apaisement », la Cinémathèque française a annoncé mercredi le report de la rétrospective consacrée au réalisateur Jean-Claude Brisseau, condamné en 2005 pour harcèlement sexuel.

**LITTÉRATURE**

**Philippe Jaenada remporte le prix Femina**

L'écrivain Philippe Jaenada a reçu mercredi le prix Femina pour *La Serpe* (éd. Julliard). Ce livre sombre revient sur un triple meurtre sordide commis en 1941.

## Le Rewind

Retrouvez l'émission décalée qui revient sur les faits insolites du jour.



Les pires déménageurs du monde

<http://lerewind.20minutes-blogs.fr>





21.00 Série



**Le Tueur du lac** (Fr., 2017). Avec Julie de Bona, Lannick Gautry. Une capitaine de police et un commandant de gendarmerie, mariés, enquêtent sur le meurtre de deux femmes survenu non loin du lac d'Annecy.

21.00 Magazine



**Envoyé spécial** Présenté par Elise Lucet. Au sommaire : « TGV, la catastrophe oubliée ». Le 14 novembre 2015, un TGV d'essai sort des voies à 243 km/h. – « Sexe, chantage et vidéo ». – « L'odyssée de l'espoir ».

21.05 Film



**L'Affaire SK1** ❄️ Thriller de Frédéric Tellier (Fr., 2014). 1 h55. Avec Raphaël Personnaz. Pendant sept ans, un inspecteur traque un tueur en série qui a tué des jeunes filles dans des circonstances atroces.

21.00 Série



**Billions** « Où est passé Donnie, bordel ? » (USA, 2016). Avec Paul Giamatti, Damian Lewis, Daniel K. Isaac. La tension monte d'un cran dans l'entourage de Bobby et de Lara.

20.55 Téléfilm



**Un train pour Petrograd** (1/2). Réal : D. Damiani (It.-Fr.-All., 1990). 1 h35. Avec Ben Kingsley. En 1917, dans l'espoir de signer la paix avec la Russie, l'Allemagne favorise le retour à Petrograd de Lénine.

21.00 Coaching



**Cauchemar en cuisine** (Fr., 2016). « Arçais ». Philippe Etchebest se rend dans le Marais poitevin, à Arçais, où l'auberge de Chantal et Alain connaît de très graves difficultés financières.

21.55 Le Tueur du lac  
23.00 Esprits criminels  
Série.  
(3 épisodes).

23.00 Complément d'enquête  
Esclavage, prostitution : les nouveaux trafiquants.

23.05 Grand Soir 3  
23.45 Victimes d'un pédophile, le combat d'une vie

21.55 Billions  
22.50 I'm Dying Up Here  
Série.  
(2 épisodes).

22.40 Un train pour Petrograd  
Téléfilm historique de D. Damiani. (2/2).

22.55 Cauchemar en cuisine  
Coaching.  
« Marseille ».

FRANCE 4

20.55 **Sherlock**  
« Une étude en rose ». « Le banquier aveugle ». « Le grand jeu ». Avec Benedict Cumberbatch, Martin Freeman.

FRANCE 5

20.55 **La Grande Librairie**  
Magazine. Présenté par François Busnel. Invités : Douglas Kennedy, Françoise Héritier, Michel Serres, Eric Vuillard...

W9

21.00 **Bones**  
« La flèche de l'humour ». « Le fantôme de Colin ». « Patriote ». « Le nettoyeur ». « Un homme bien ». Avec Emily Deschanel, David Boreanaz.

TMC

21.00 **Oblivion**  
Science-fiction de Joseph Kosinski (USA, 2013).  
23.15 **90' Enquêtes**  
« Faux permis et délit de fuite, la grande traque des chauffards ».

C8

21.00 **Flagrant Délit**  
Magazine. Présenté par Emilie Besse. « Rillieux-la-Pape, commune du Grand Lyon (1/2) ». 22.10 **Flagrant Délit**

NRJ 12

20.55 **Le Siffleur**  
Comédie de Philippe Lefebvre (Fr., 2009). Avec François Berléand.  
22.25 **Jet Set**  
Comédie de Fabien Onteniente.

## Célébrons nos 20 ans ensemble

Rejoignez-nous pour célébrer notre 20ème anniversaire et profitez d'offres exceptionnelles vers des destinations incroyables à travers le monde.

Réservez votre billet avant le 10 novembre pour des voyages jusqu'au 31 octobre 2018.

**Offre duo**  
en Classe Affaires\*

**Réductions incroyables**  
en Classe Economique\*

[qatarairways.com](http://qatarairways.com)

\*Les places sont limitées et soumises à disponibilité. Des conditions s'appliquent. Veuillez les consulter au moment de la réservation.

20 SECONDES

## FOOTBALL

## Messi veut éviter l'Espagne avec l'Argentine

Pour le tirage au sort de la Coupe du monde le 1<sup>er</sup> décembre, l'Argentin Lionel Messi a une crainte : « Le pire qui pourrait nous arriver serait de tomber sur l'Espagne pour la phase de groupes, ce serait un rival difficile », a-t-il déclaré mercredi à la chaîne argentine TyC Sports.

## Le propriétaire de l'OM tacle Evra et les supporters

Frank McCourt, propriétaire de l'OM, a dénoncé mercredi le comportement « inacceptable » de Patrice Evra et de certains supporters du club, dans des propos rapportés par *La Provence*. Jeudi dernier, le défenseur a asséné un coup de pied à un fan qui l'invectivait avant le match contre Guimaraes.

YOANN BARBET Le Français s'est illustré en chambrant un adversaire

# « Je ne pensais pas que mon geste ferait un tel buzz »

Propos recueillis  
par Bertrand Volpilhac

**P**our nous, le dernier week-end de foot restera celui de Nabil Fekir. Pour le reste du monde, c'est un autre Français, le héros-chambrant du moment. Il s'appelle Yoann Barbet, a 24 ans, joue en D2 anglaise à Brentford et a fait le tour du monde sur les réseaux sociaux en ridiculisant un adversaire moins grand que lui lors de la rencontre face à Leeds.

### Votre vie a-t-elle changé depuis ce week-end ?

(Rires) Non, elle n'a pas changé, c'est juste que ça a fait un buzz mondial et que je ne m'y attendais pas du tout. Mais il n'y avait rien de méchant dans ce geste. Je n'ai rien contre Samuel Saiz et contre les petites personnes en général. On s'est accroché un peu avant cette scène. J'ai répondu de cette manière, c'était peut-être pas la



Shutterstock / Sipa

Yoann Barbet (à dr.) a fait semblant de ne pas voir Samuel Saiz.

meilleure des manières, mais c'est venu comme ça.

**Pouvez-vous nous raconter l'incident ? Connaissez-vous ce joueur auparavant ?**

Non, je ne le connaissais pas. Il avait le ballon dans les mains et il y avait touche pour nous. Il me l'a envoyé pour que je joue vite et j'ai fait exprès de le rater. Du coup, il m'a insulté, et puis il est venu vers moi de manière agressive pour me mettre un coup d'épaule histoire de me faire tomber.

### A quoi ressemble votre fil Twitter depuis ce match ?

Je reçois des notifications dans tous les sens, on me mentionne un peu partout. Le monde entier me découvre par ce geste, j'aurais préféré qu'on me connaisse pour mes qualités footballistiques, mais bon (rires).

### Vous pensez qu'il y aura une célébration à la Yoann Barbet dans le prochain jeu vidéo Fifa ?

Ce serait drôle. Des gens m'ont demandé si je ferais une célébration si je marquais, mais je pense pas. J'ai pas envie que ce soit mal interprété. C'était vraiment pas contre le joueur, il n'y a rien d'arrogant. ■

Salon **Studyrama**

# Grandes Ecoles

Commerce | Management | Ingénieurs...

150 GRANDES ÉCOLES PRÉSENTES

**Samedi**  
**11 novembre**

9h30 | 17h30

&  
**Dimanche**  
**12 novembre**

9h30 | 17h00

**PARIS**  
Event Center  
Porte de la Villette

Invitation gratuite  
sur **Studyrama.com**





**RUGBY** A 21 ans, le Toulonnais pourrait être titulaire avec les Bleus face à la Nouvelle-Zélande

# Belleau emballe tout le monde

A Marseille, Jean Saint-Marc

**M**onflanquin, c'est le genre de patelin du Sud-Ouest qui ne vit que pour le rugby, ou presque – il y a la chasse à la palombe, aussi. Et le jour de gloire va arriver : samedi, un gamin du village devrait connaître sa première *Marseillaise*. Sauf surprise, Anthony Belleau va être aligné à l'ouverture par Guy Novès. Pas un cadeau, d'ailleurs, que de se farcir les Blacks à 21 ans, après seulement 22 matchs chez les pros. Bertrand Paillé, le président de l'US Monflanquin en tremble déjà : « Si Anthony se fait passer trois fois d'affilée, c'est mort pour lui, les médias ne lui laisseront pas sa chance. » Son grand frère, Cyril, « n'aimerait pas être à sa place. Mentalement, il faut être costaud quand tout arrive comme ça d'un coup. » Tout est arrivé en une soirée, effectivement. En demi-finale du Top 14, avec Toulon, le « drôle » (on ne

dit pas « minot » dans le Lot-et-Garonne) fait un match énorme et passe le drop de la gagne à la sirène. Mourad Boudjellal déchire le contrat de prêt qui devait l'envoyer à Agen. Des internautes créent sa page Wikipédia. En quelques heures, Anthony Belleau est passé de quasi-inconnu à petit prodige du rugby français.

## Ball-trap et petite bière

Pour ses proches, ce n'est même pas une surprise. « Je sais ce qu'il vaut », lâche, comme une évidence, son père Didier. Léo était avec Anthony à l'école de rugby : « Son histoire est ouf, de l'extérieur. Mais, à Monflanquin, on savait qu'il allait percer, il était tellement au-dessus. » L'autre frère Belleau, Damien, va encore plus loin : « Ce qui nous a surpris, c'est qu'il fasse la tournée de novembre. On pensait qu'il serait plutôt appelé en février ! » Damien Belleau est intarissable pour décrire le frère prodige : « Il est bon au tennis, à



© Simon / AFP

Le jeune Anthony Belleau est très doué, mais il bosse aussi beaucoup.

la pétanque... Même au ball-trap, alors qu'il n'est pas chasseur ! »

Grand talent, mais gros bosseur : ad, Belleau s'imposait des séances de fractionné et butait tout seul, dans son jardin. Comme son idole, Jonny Wilkinson. Il imitera aussi son mode de vie, ascétique, à son arrivée à Toulon. Un peu trop, selon ce proche : « Il

s'était vachement fermé et se privait de tout. Il a fallu lui faire comprendre que ce n'était pas une petite bière qui allait tuer sa carrière. » Plus politique, Bertrand Paillé décrit un « bon vivant » à l'US Monflanquin : « C'est le gamin du village qui est arrivé tout en haut, c'est vrai. Mais il sait d'où il vient. Et où il reviendra. » ■



Photos non contractuelles

## ARMOIRES LITS

Des atouts à dormir debout !



Collection d'armoires lits **innovantes et personnalisables**, équipées de **matelas grand confort** et de véritables **sommiers à lattes**.  
Literies toutes dimensions.  
**Solutions canapé, bureau bibliothèque, dressing...**  
Ouverture **manuelle ou électrique**.  
Nos armoires lits sont installées par des professionnels qualifiés.



**EspaceTopper®**  
Maison familiale depuis 1926

**CANAPÉS, LITERIE, MOBILIER : 3 000 M<sup>2</sup> D'ENVIES !**  
Paris 15<sup>e</sup> • 7j/7 • M<sup>o</sup> Boucicaut • P. gratuit • [www.topper.fr](http://www.topper.fr)  
Canapés : 63 rue de la Convention, 01 45 77 80 40  
Literie : 66 rue de la Convention, 01 40 59 02 10

**Armoires lits : 60 rue de la Convention, 01 45 71 59 49**  
Dressing Celio : 143 rue Saint-Charles, 01 45 79 95 15  
Steiner et Leolux : 145 rue Saint-Charles, 01 45 75 02 81  
Mobilier contemporain : 147 rue Saint-Charles, 01 45 75 02 81



## VOILE

## Le skipper reste en détention

Fahad Al Hasni ne sort pas. Le skipper omanais, mis en examen pour viol dimanche après la plainte d'une ex-petite amie alors qu'il s'apprêtait à prendre le départ de la Transat Jacques Vabre, a été maintenu mercredi en détention provisoire.

Les faits se sont déroulés vendredi en début de soirée. Selon son témoignage, la victime, une Française d'une quarantaine d'années, « aurait été contrainte de pratiquer une fellation au skipper », a indiqué une source policière. ■

## LE CHIFFRE

40

C'est le nombre de points inscrits par le Grec Giannis Antetokounmpo avec son équipe des Milwaukee Bucks, cependant battue par les Cleveland Cavaliers (124-119).

20 SECONDES

## FOOTBALL

La Coupe de la Ligue dévoile ses 8<sup>es</sup> de finale

Le quadruple tenant du titre de la Coupe de la Ligue, le PSG, débutera sa campagne dans l'épreuve par un déplacement à Strasbourg, en huitièmes de finale, pendant que Marseille ira à Rennes. Monaco affrontera Caen, Angers recevra Metz, Toulouse accueillera Bordeaux. Les autres matchs sont Lille-Nice, Amiens-Tours, Montpellier-Lyon.

## Sabri Lamouchi nommé à Rennes

L'ancien milieu de terrain international français Sabri Lamouchi a été nommé mercredi entraîneur du Stade Rennais, en remplacement de Christian Gourcuff. Le coach a signé pour deux saisons plus une en option pour ce qui sera sa première expérience en L1.

FOOTBALL Avant la Coupe du monde, le système est encore balbutiant

## La vidéo en clair-obscur

William Pereira  
et Bertrand Volpilhac

La vidéo dans le foot, c'est censé être limpide, utile, juste. Sauf que tout n'est pas aussi simple depuis le lancement ces derniers mois de la « VAR » (video assistant referee). Et c'est un peu logique. La réforme la plus ambitieuse de l'histoire du football moderne a démarré par l'Italie, l'Allemagne, les Pays-Bas ou encore le Portugal en août et n'en est encore qu'à ses balbutiements. Journaliste sportif pour l'AFP au bureau de Rome, Stanislas Touchot résume : « Ça fonctionne pas mal. En Italie, un premier bilan a été fait au bout de huit journées de championnat : 93 % des cas étaient une confirmation directe dans l'oreillette par l'arbitre vidéo en direction de l'arbitre central que la décision prise était la bonne, sans arrêt de jeu. Il y a eu 7 % de cas qui nécessitaient une intervention directe de la VAR et donc un arrêt de jeu. Ça représente environ 25 interventions. Parmi elles, sept se sont mal terminées (fautes d'arbitrage, cafouillages...). Sur l'échelle d'une saison, ça fait environ une faute de VAR tous les dix matchs. »

## Toujours un humain qui juge

Un ratio pas énorme, sauf qu'une erreur tous les dix matchs sur 64 matchs, ça signifierait grosso modo 6 erreurs lors de l'événement sportif le plus important de la planète. Pas exactement la meilleure façon de vendre un produit controversé. « A l'heure actuelle, ils ne me semblent pas prêts pour la Coupe du monde, lâche Bruno Derrien, ancien arbitre international. C'est encore une phase expérimentale



Alan Shearer lie ses problèmes de mémoire au métier de footballeur.



L'arbitre italien Daniele Orsato utilise le système vidéo, le 24 septembre.

et l'on se rend compte que ça restera toujours un humain qui interprétera une image. J'ai un souvenir difficile du match France-Espagne au Stade de France où la vidéo a fait son travail, mais où la spontanéité s'était perdue. C'est encore trop tôt, il faut qu'on tire des enseignements de tous les cas pour gagner en réactivité et en fluidité. » Alors le système sera-t-il opérationnel pour la Coupe du monde ? Luciano Gonçalves, président de l'Association portugaise des arbitres de football, a une réponse toute faite. « Je pense qu'à partir du moment où on décide de le

mettre en place pour la Coupe du monde qui est l'événement majeur, on est en droit de penser que ça se passera bien. Il y a un grand enthousiasme autour de la VAR, qui est perçue comme une plus-value par les arbitres. Il y aura sûrement moins d'erreurs que lors de la Coupe des confédérations et la précédente Coupe du monde des clubs. Il ne faut pas oublier qu'il y aura encore un Mondial des Clubs entretemps et qu'il fera office de répétition générale avant la Russie. » C'est d'ailleurs probablement après ce dernier test que la Fifa prendra sa décision définitive. ■

## SANTÉ

## Alan Shearer, trop forte tête

La légende de l'équipe d'Angleterre et de Newcastle Alan Shearer a peur pour sa santé. L'ancien joueur, qui a réalisé un très grand nombre de têtes durant sa carrière, a passé une batterie d'exams. « Les résultats sont plutôt angoissants, a déclaré l'ancien attaquant (47 ans) au Daily Mirror. J'ai une mémoire effroyable, je ne sais pas si c'est parce que je n'écoute pas, mais j'ai une mémoire très faible. » « Quand vous devenez joueur de foot professionnel, vous vous attendez à avoir les problèmes de dos, genou ou

cheville que je rencontre, a-t-il ajouté. Mais jamais je n'ai pensé que le football pouvait être lié à des maladies du cerveau. C'est pour ça que des recherches doivent être faites. » En février, une étude réalisée par l'University College London Hospital et l'Hôpital national britannique de neurologie et neuro-chirurgie, avait montré que les risques pour les footballeurs de contracter une maladie neurologique pouvant provoquer une démence, sont plus élevés que pour le commun des mortels. ■



# Salon **Studyrama**

## Formations Santé, Paramédical & Social

1 000 formations de Bac à Bac+6

**Samedi  
11  
novembre**

9h30 | 17h30

**PARIS**

Cité  
Internationale  
Universitaire

Avec le soutien du



MINISTÈRE  
DE L'ÉDUCATION  
NATIONALE

MINISTÈRE  
DE L'ENSEIGNEMENT SUPÉRIEUR,  
DE LA RECHERCHE  
ET DE L'INNOVATION



Invitation gratuite  
sur **Studyrama.com**

## RUDY'S

PARIS

Boutiques

84 rue de Rennes, 6<sup>ème</sup>

13 rue Saint-Placide, 6<sup>ème</sup>

33 rue des Petits-Champs, 1<sup>er</sup>

4 rue de Rivoli, 4<sup>ème</sup>

36 boulevard Malesherbes, 8<sup>ème</sup>

91 rue La Boétie, 8<sup>ème</sup>

25 rue du Commerce, 15<sup>ème</sup>

63 avenue des Ternes, 17<sup>ème</sup>

Boutique en ligne  
[www.rudys.paris](http://www.rudys.paris)

\*remise appliquée sur la paire la moins chère des deux

OFFRES  
**SUPER**  
DAYS

**-30%**  
sur la deuxième paire  
au choix\*



Richelieu Harry

99€

DU 16 OCTOBRE  
AU 12 NOVEMBRE 2017

SPÉCIAL  
LANCEMENT

picard  
& MOI

-30%

SUR UNE SÉLECTION  
DE PRODUITS AVEC LA CARTE  
PICARD & MOI

4<sup>€10</sup>  
2<sup>€87</sup>

9 PETITS CANELÉS

RETROUVEZ-NOUS  
SUR PICARD.FR



la boîte de 270 g, 10<sup>€62</sup> le kg au lieu de 15<sup>€18</sup>

Programme exclusivement valable dans les magasins participants en France métropolitaine, en Belgique et au Luxembourg et sur [www.picard.fr](http://www.picard.fr).  
Retrouvez les conditions générales d'utilisation sur [picard.fr](http://picard.fr), [picard.be](http://picard.be) et en magasin sur demande.

Suggestion de présentation. Dans la limite des stocks disponibles.  
Photo: Martin Baime - R.C.S. 784 939 688 - Melun - score DBF

picard

POUR VOTRE SANTÉ, ÉVITEZ DE GRIGNOTER ENTRE LES REPAS. [WWW.MANGERBOUGER.FR](http://WWW.MANGERBOUGER.FR)