

S'ouvrir au handicap



Les milieux de l'entreprise et scolaire sont sensibilisés au handicap par différents biais, comme ci-dessus au lycée Louis-le-Grand à Paris lors d'un atelier découverte des métiers où le signe utilisé signifie « maison ».

Imprimé sur du papier recyclé, ne jetez pas ce journal sur la voie publique : donnez-le. Merci !

Valinco / Sipa



AUTONOMIE CITOYENNETÉ Education PARTAGE
"Vivre ensemble, égaux et différents"
Médecine de la personne
RESPECT SOLIDARITÉ
FRATERNITÉ
L'ADAPT - Association pour l'insertion sociale et professionnelle des personnes handicapées

BILAN L'accès à l'emploi des personnes handicapées s'est amélioré ces dix dernières années

S'intégrer dans le monde du travail

Coralie Lemke

Depuis la loi Handicap de 2005, le regard sur le handicap a considérablement changé dans le monde du travail. Les missions handicap sont devenues courantes dans les grandes entreprises.

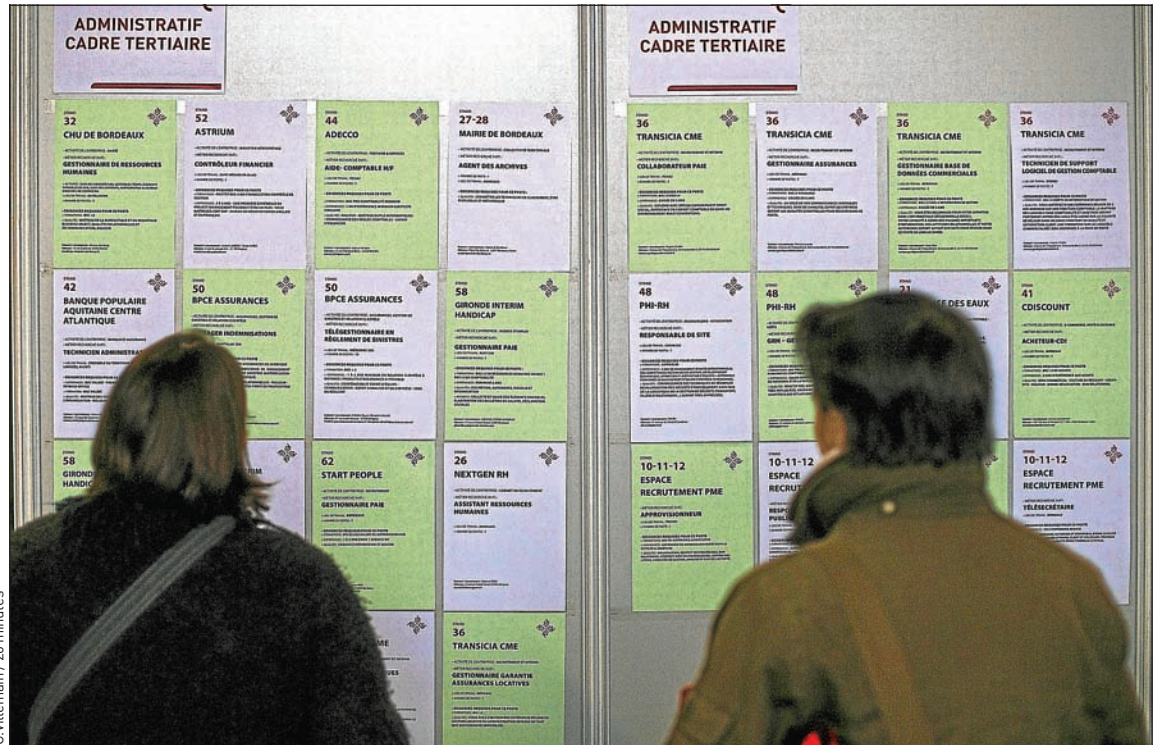
« Et les salariés qui ne déclaraient pas leur handicap, par crainte de perdre leur emploi, se sont finalement décidés », explique Valérie Paparelle, directrice générale adjointe de l'Association pour l'insertion sociale et professionnelle des personnes handicapées (Adapt). Si bien qu'en 2011, 35% des 2 millions de personnes handicapées en âge d'être actifs

« Nous avons des électriciens, des ouvriers, des chefs de chantier. »

Claudine Sournac, Spie Sud-Ouest

avaient un emploi, selon l'Insee. Depuis dix ans, les entreprises de plus de vingt salariés qui n'atteignent pas le quota de 6% de travailleurs handicapés doivent reverser une contribution financière à l'Association de gestion du fonds pour l'insertion des personnes handicapées (Agefiph).

En 2006, 58560 d'entre elles étaient dans ce cas. Elles n'étaient plus que 42468 fin 2013, selon l'Agefiph. « Autant investir cet argent dans des aménagements de postes », se réjouit Valérie Paparelle.



C. Villain / 20 minutes

En 2012, 78% des entreprises ont employé des personnes handicapées. Ici, les rencontres Emploi-Handicap à Bordeaux.

Toutes sortes de métiers sont désormais accessibles aux personnes en situation de handicap.

Diversité et chômage

Chez Spie Sud-Ouest, deux tiers des personnes handicapées travaillent sur des chantiers. « Nous avons des électriciens, des ouvriers, des chefs de chan-

tier. Il faut bien s'organiser et former les autres salariés qui travaillent avec eux », raconte Claudine Sournac, responsable du développement RH. Toutefois le taux de chômage est deux fois plus élevé que la normale chez les personnes handicapées. « Dans cette période de crise, même à compétences égales, les employeurs préfèrent

embaucher une personne valide », précise Valérie Paparelle. Il existe tout de même des alternatives, comme le salon pour l'emploi Handi2Day. « Le candidat postule sur Internet et l'entretien se fait par téléphone », explique un des responsables Nicolas Bissardon. Même en matière de recherche d'emploi, l'accessibilité a gagné du terrain. ■

« La loi de 2005 a eu de l'effet »

Hugo Defoy,
Directeur
du pôle métier
de l'Agefiph



Quelle a été l'évolution depuis l'obligation des entreprises à employer au moins 6% des personnes handicapées ?

En 2006, 60% des entreprises privées employaient des personnes en situation de handicap. Et 29% n'avaient aucune action positive, ni emploi direct, ni sous-traitance. Or depuis 2012, la situation a évolué : elles sont 78% à employer des personnes en situation de handicap. Et seules 8% n'ont toujours aucune action positive.

Cette loi incite donc les entreprises à faire des efforts ?

Exactement. Pour les entreprises qui ne font rien du tout, le coefficient de calcul pour leur contribution est très élevé. En revanche, pour celles qui font des efforts, le coefficient baisse considérablement.

Un déclin a-t-il eu lieu au sein des entreprises ?


Ce quota de 6% date de 1987. Mais ce n'est que depuis 2005 qu'une contribution financière est exigée. Les départements de ressources humaines ont alors mis en place des politiques d'emploi constructives. La loi de 2005 [pour l'égalité des droits et des chances des personnes handicapées] a vraiment eu l'effet d'un coup d'accélérateur. ■ **C. L.**

Les dates à retenir

En 2005, 46000 personnes sont recrutées grâce à Cap Emploi, la branche handicap de Pôle emploi, selon l'Association de gestion du fonds pour l'insertion des personnes handicapées (Agefiph). Le taux passe en 2014 à 72000 nouveaux salariés à Cap Emploi.

En 2006, 233200 personnes handicapées travaillent dans 122800 établissements privés, selon le rapport annuel de l'Agefiph.

En 2011, 680000 sont salariés dans les secteurs public et privé, selon l'Agefiph et l'étude de la Direction de l'animation de la recherche, des études et des statistiques (Dares).




Supplément au journal
« 20 Minutes », 4 048 000 lecteurs, 1^{er} quotidien français
(Audiopresse ONE 2013-2014, ensemble 15+ LNM)
50-52, bd Haussmann, CS 10300
75427 Paris Cedex 09

[Créons du lien](#)

Tél. : 01 53 26 65 65
Fax : 01 53 26 65 10
Fax rédaction : 01 53 26 65 68
E-mail : info@20minutes.fr

Édité par 20 Minutes France, SAS au capital de 5 776 544 €, RCS Paris 438 049 843
Actionnaires : Sofiouest, Spir Communication, Schibsted Print Media AS

Président, directeur de la publication : Olivier Bonsart
Directeur de la rédaction : Acacio Pereira
Directeur général adjoint en charge des revenus : Renaud Grand-Clement
Directeur général adjoint en charge de l'exploitation et des systèmes d'information : Frédéric Lecarme
Rédacteur en chef magazine : Laurent Baignier
Directrice du marketing et de la communication : Nathalie Desaix
Directrice administrative, financière et des ressources humaines : Magali Aldon
Impression : Imprimerie PDI
© 20 Minutes France, 2015.
Dépôt légal : à parution. N° ISSN : en cours



FORUM EMPLOI & HANDICAP

JEUDI 19 MARS 2015 - PARVIS DE LA DÉFENSE



OSONS L'ENTREPRISE
HANDI-COMPÉTENTE

Inscrivez-vous et postulez sur www.passpourlemploi.fr

DEVELOPPONS ENSEMBLE
L'ESPRIT D'EQUIPE  SOCIÉTÉ GÉNÉRALE


High performance. Delivered.









En partenariat avec


L'ADAPT
REUSSIR
AVEC UN
HANDICAP

Sous le haut patronage


MINISTÈRE
DU TRAVAIL, DE L'EMPLOI,
DE LA QUALIFICATION,
DE LA FORMATION
PROFESSIONNELLE
ET DU TRAVAIL SOCIAL

Partenaire media



STRUCTURE Les Cap Emploi aident les personnes handicapées et les entreprises à se trouver

Un retour accompagné à l'emploi

Clara Carlesimo

Répartis sur tout le territoire, les Cap Emploi facilitent la recherche d'emploi pour les personnes en situation de handicap. Ces services de placement assurent « un accompagnement auprès des bénéficiaires et des entreprises », assure Gilles Lenice, délégué général national de la Confédération handicap et emploi des organismes de placement spécialisés.

Définis par la loi du 11 février 2005 pour l'égalité des droits et des chances, les 107 Cap Emploi -au moins un par département (y compris ceux d'outre-mer hormis Mayotte)-, ont permis à plus de 70 000 personnes de retrouver du travail

en 2013, selon l'Association de gestion du fonds pour l'insertion professionnelle des personnes handicapées (Agefiph).

« Nous cherchons des postes en milieu ordinaire, pas en milieu spécialisé. »

Valérie Lanneau, Cap Emploi 77

D'abord inscrits à Pôle emploi, les candidats en situation de handicap sont ensuite dirigés vers les Cap Emploi. « Lorsqu'ils arrivent, ils sont reçus par un conseiller unique. Ensemble, ils établissent un bilan de compétences et un diagnostic qui leur permet de définir

l'accompagnement le plus juste », détaille Renaud Roland, directeur des Cap Emploi Pays de la Loire.

Un panel de formations

« Nous cherchons des postes en milieu ordinaire et pas en milieu spécialisé », explique Valérie Lanneau, directrice des Cap Emploi de Seine-et-Marne (77). Autre aspect important : les formations proposées. En 2013, 11 000 formations de remise à niveau et 13 000 préqualifiantes ont été dispensées. Atteinte d'une maladie orpheline, Sophie Fiacre a choisi cette voie pour changer de métier.

Après huit années passées dans la restauration, elle a créé Lumipouss', une entreprise de lampes végétales.

« Cap Emploi a été fondamental pour moi, pour m'aider à m'intégrer et à accepter mon handicap », avoue-t-elle.

En plus des bénéficiaires, ces structures accompagnent aussi les entreprises. « Certaines ont des besoins de recrutement ou manquent d'informations sur le sujet, explique Valérie Lanneau. Nous menons aussi des campagnes de sensibilisation auprès d'elles. » « Lorsqu'une entreprise vient nous voir, nous lui proposons des campagnes de recrutement et des CV qui correspondent à ses besoins », ajoute Renaud Roland. Les Cap Emploi sont des structures vitales pour les personnes en situation de handicap, dont le taux de chômage avoisine 23%, selon l'Agefiph. ■

CONCOURS

Valoriser les initiatives novatrices

Citoyenneté, innovations technologiques, parcours scolaires et enseignements ou encore vie affective et sexualité : voici quelques exemples des dix trophées remis par l'Organisme commun des institutions de rente et de prévoyance (Ocirp). Ces prix valorisent les actions des acteurs économiques qui œuvrent pour l'insertion sociale des personnes en situation de handicap. Créé en 2008, le prix « Acteurs économiques et handicap » a pour finalité de « valoriser les bonnes pratiques », résume Jean-Manuel Kupiec, directeur général adjoint. « Nos thématiques retracent tout le parcours de vie d'une personne en situation de handicap », explique Florence Sorin-Gomez, chef de projet handicap.

Pour s'inscrire, il suffit d'entrer dans l'une des catégories représentées et que l'initiative soit en cours ou finalisée. Entreprise privée, établissement public, coopérative, association : tout le monde peut candidater, avant le 22 mars. Après plusieurs passages devant différents jurys composés de partenaires et d'experts, les lauréats 2015 seront désignés le 15 juin. Ces dix prix honorifiques « mettent en lumière des initiatives exemplaires et duplicables », conclut Florence Sorin-Gomez. ■ **C. C.**



Les agences Cap Emploi, comme ci-dessus en Loire-Atlantique, favorisent l'emploi des personnes handicapées.

MyJobDating pour postuler sur le Web de chez soi

Plus de 4 000 candidats, 40 entreprises et 250 offres d'emploi : du 2 au 31 mars, c'est un véritable salon de recrutement qui a lieu. Sauf que celui-ci s'est installé sur le Web. MyJobDating est une plateforme de recrutement en ligne lancée par JobinLive, entreprise spécialisée dans le recrutement de personnes issues de la diversité. « L'intérêt de ce site est d'aider les entreprises à optimiser leur processus de recrutement

et aux candidats d'échanger rapidement, sans aucune contrainte géographique », détaille Olivier Angelini, rédacteur des contenus et en charge des réseaux sociaux à JobinLive.

Sur MyJobDating, les recruteurs créent des espaces et diffusent leurs offres d'emploi. « Ils peuvent associer des tests de préqualification », complète Olivier Angelini. Côté candidat, il suffit de s'inscrire avant le 22 mars et

de positionner son CV sur une offre d'emploi. Ensuite, il reste à « solliciter un rendez-vous par chat, vidéo ou téléphone », explique le rédacteur. Ce dispositif n'a pas été créé spécialement pour les travailleurs handicapés, mais est « un avantage considérable pour les personnes à mobilité réduite ». Pour le moment, seulement une soixantaine de candidats sont déclarés travailleurs handicapés. ■ **C. C.**

INITIATIVE Issues d'un CAP adapté, des esthéticiennes malvoyantes relaxent les clients dans le noir

Dans le noir, ils rayonnent

Coralie Lemke

Une fois le seuil du Spa dans le Noir franchi, les clients sont plongés dans son atmosphère tamisée par de lourds rideaux de velours sombre. Cet établissement un peu spécial, situé dans le 2^e arrondissement de la capitale, propose des soins du corps réalisés dans l'obscurité complète, par des esthéticiennes malvoyantes ou non voyantes. Après quelques marches, c'est le noir absolu.

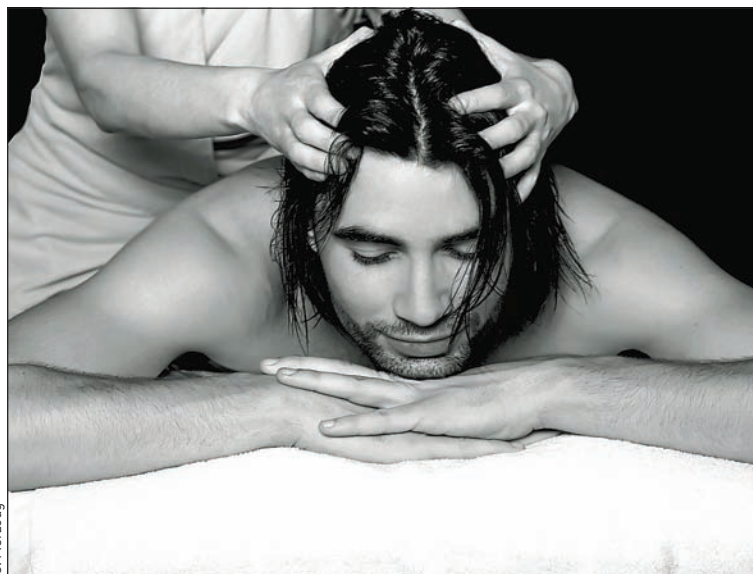
« Dans ces conditions, on a vraiment l'idée d'une bulle sensorielle qui multiplie la perception du toucher », explique Didier Roche, le directeur général d'Ethik Investment, le groupe qui a créé ce spa. L'expérience est d'autant plus intense que les rôles s'inversent : une fois dans le noir, c'est la personne valide qui dépend de la personne en situation de handicap. Autre avantage du concept, même les personnes les plus pudiques osent en-

trer et se sentent à l'aise lors des soins. « Nous avons même reçu une grand-mère de 88 ans qui venait se faire masser pour la première fois de sa vie. Elle n'avait jamais réussi à vaincre sa timidité », se souvient Didier Roche.

Des évolutions possibles

À l'accueil, Sophia, malvoyante, prend les clients par la main pour les guider dans l'obscurité. À 33 ans, elle s'est complètement épanouie dans ce rôle. « J'ai commencé par vouloir devenir kinésithérapeute médicale, mais ça ne m'a pas plu, constate-t-elle. Après avoir passé mon CAP adapté d'esthéticienne, j'ai su que j'avais vraiment trouvé ma voie. » Quatre ans plus tard, elle a été promue assistante spa manager. Sophia gère maintenant aussi l'équipe, les ventes par téléphone ainsi que les e-mails.

Lors de l'ouverture du spa, le personnel était principalement formé à l'école Espace beauté Thalgo à Créteil (Val-de-Marne), qui propose un CAP d'esthétici-



La perception du massage dans l'obscurité complète est très différente.

enne adapté aux non-voyants. « Désormais, l'apprentissage se fait directement dans notre Spa, pendant dix-huit mois », raconte Didier Roche.

Un concept qui fait mouche

En tout, six esthéticiennes et un esthéticien non voyants travaillent ici. Chacun d'entre eux maîtrise l'ensemble de

l'offre : le hammam avec ciel étoilé, la salle de gommage ou encore le massage relaxant ou tonique.

Depuis peu, il doit même faire face à un nouveau type de demandes : d'autres établissements l'ont contacté car eux aussi veulent désormais embaucher des esthéticiennes non voyantes après leur formation. ■

Aucun potentiel ne devrait être freiné par le handicap

À La Mutuelle Générale, nous pensons que l'insertion et le maintien dans l'emploi des personnes handicapées contribuent à la performance collective de notre entreprise.

Recrutement, accompagnement, intégration au sein des équipes : nous mettons tout en œuvre pour que les personnes en situation de handicap bénéficient de conditions de travail adaptées. Ces engagements sont formalisés dans un accord, effectif depuis le 1^{er} janvier 2014, sur l'emploi des travailleurs handicapés.

Au cœur de notre ADN d'entreprise du secteur de l'économie sociale et solidaire, la diversité est une force que nous cultivons.

Rejoignez-nous en postulant à l'adresse : recrutements@lamutuellegenerale.fr

Acteur majeur de l'économie sociale, La Mutuelle Générale protège près de 1,4 million de personnes. Partenaire des groupes La Poste et Orange depuis 70 ans, elle intervient sur le marché des particuliers et des entreprises, en santé et en prévoyance.

Pour en savoir plus : lamutuellegenerale.fr/qui-sommes-nous/carrieres/

PRÉMUNI

contre les idées reçues



La Mutuelle Générale

CONSEILS

Comment se déplacer facilement

Rudy livre trois conseils majeurs pour se déplacer en chaise roulante.

➤ **Ne pas hésiter à prendre son fauteuil électrique en avion.** Pour le stocker dans la soute à bagages, désactivez simplement la batterie. Si vous avez un doute sur la façon de l'éteindre, contactez le fabricant.

➤ **Ne vous privez pas non plus de voyager en train.** Avec le service gratuit « Accès + », l'accueil en gare et l'installation dans le wagon sont organisés par la SNCF. Il faut simplement réserver le service 48 heures à l'avance et être là 30 minutes avant le départ.

➤ **Ne vous fiez pas au macaron « Accessible aux personnes handicapées »** pour réserver un logement en France ou à l'étranger. L'agencement des meubles ou la présence d'une baignoire sont parfois malvenus. Demandez des photos de la chambre avant de payer. ■

PORTRAIT Sur son blog, Rudy parle de ses excursions en fauteuil

Il voyage contre l'inertie

Coralie Lemke

A 25 ans, Rudy anime Handilol, un site qui compile avec humour les galères des personnes en fauteuil roulant. C'est de retour d'un voyage à Venise en 2011 que l'idée de Handilol a commencé à germer dans l'esprit de Rudy. Atteint de la myopathie de Becker, une maladie diagnostiquée dès son plus jeune âge, le jeune Lyonnais venait de perdre l'usage de ses jambes trois ans plus tôt. Pour un premier voyage en fauteuil roulant, la cité flottante avec ses ponts et ses canaux relevait déjà du défi. « Bien sûr, il faut préparer un tel voyage pendant des jours et des jours car les informations essentielles ne sont disponibles nulle part », raconte Rudy.

Naissance d'un guide

Avec son frère Julien qui l'accompagne toujours, il se met à réaliser des vidéos de conseils pour chaque destination. Les deux frères finissent par créer Handilol, un site qu'ils



Handilol.wik.com

Rudy en voyage à Paris, en 2011.

alimentent régulièrement depuis 2012. D'Amsterdam à Barcelone, en passant par la Croatie, les deux frères se mesurent à diverses destinations. « Pour moi, quand j'ai dû passer

au fauteuil roulant, c'était comme la fin d'une première vie. Mais finalement, je m'y suis habitué. Maintenant, j'ai même l'impression de faire plus de choses qu'avant d'être en chaise roulante », confie Rudy.

Un constat clair

Leur site de conseils permet aussi de dénoncer le manque d'accessibilité dans les lieux publics. « A Toulouse par exemple, si je n'avais pas été là, Rudy n'aurait pas pu envoyer ses cartes postales tout seul. Sur la place du Capitole, les deux boîtes aux lettres les plus basses étaient condamnées », regrette Julien. Des situations de la vie quotidienne qui ternissent les voyages des personnes en situation de handicap.

A terme, le duo espère pouvoir faire bouger les choses. « Rudy souffre d'une maladie dégénérative, alors on va continuer de voyager pour en profiter un maximum », explique son frère Julien. Et pour cause, chaque nouveau voyage est un message d'espoir pour les personnes en fauteuil. ■

315
RESTAURANTS
ENGAGÉS
POUR LE
HANDICAP



**GROUPE FLO RECRUTE
TOUTES LES COMPÉTENCES**

RENDEZ-VOUS SUR
WWW.GROUPEFLO-RECRUTE.FR



system

Groupe Flo vous invite à découvrir Flo'Handi plus TV, la 1ère chaîne Youtube dédiée au handicap dans la restauration. Au menu de chaque épisode : anecdotes et confidences croustillantes de nos collaborateurs, à partager sans modération. Retrouvez l'intégralité des épisodes sur youtube.com/FloHandiPlusTV



OUTIL La simple notice d'une société de conseils rend les documents numériques accessibles

Des pages visibles aux yeux de tous

Clara Carlesimo

Créé en 2009 par Atalan, une société de conseil spécialisée dans l'accessibilité du Web, AcceDe PDF est un projet qui fait l'unanimité. L'objectif ? Permettre à tous de lire des documents diffusés sous forme de PDF. « Quand on est dyslexique, aveugle, malvoyant ou même handicapé moteur, il est difficile de les lire », regrette Sylvie Goldfrain, directrice associée d'Atalan. Des notices pour concevoir et rédiger des documents accessibles ont alors été créées.

Au départ prévues pour Acrobat, elles ont été étendues à InDesign (logiciel de PAO) depuis janvier. « Elles font économiser jusqu'à 70% du temps nécessaire pour rendre les documents accessibles », se réjouit Sylvie Goldfrain. Lancé en partenariat avec une quinzaine d'entreprises (La Poste, EDF, SNCF, Société générale etc.), AcceDe PDF est aussi utilisé par des associations (comme celle

des Paralysés de France), des écoles (Essec) ou encore des institutions.

Des manuels gratuits en ligne

« A l'époque, il manquait aux agences et aux entreprises un texte qui expliquait comment faire pour rendre les PDF accessibles, explique Pascal Omnes, directeur de la communication de l'entreprise Spie, qui a mis en place le projet dès 2009. Nous voulions digitaliser au maximum nos publications, ce qui induisait que tout le monde puisse en prendre connaissance. »

Concrètement, les maquettistes et autres agences doivent intégrer les conseils d'AcceDe PDF dès la mise en page. « Ils s'assurent que les contrastes des couleurs sont suffisants ou que les textes sont lus dans l'ordre par les synthèses vocales », liste Sylvie Goldfrain. Les manuels sont disponibles gratuitement sur le site Internet. Atalan propose aussi une formation de deux jours pour se familiariser avec ces notices. ■



Atalan organise des réunions sur AcceDe PDF pour informer les structures.

Des logiciels pour faciliter l'informatique

De nombreux programmes existent pour que les nouvelles technologies soient plus facilement utilisables par les travailleurs handicapés. Dragon Naturally Speaking, par exemple, permet de dicter son texte dans Google mais aussi dans toutes les applications Windows. Non Visual Desktop Access est un logiciel de lecture d'écran. En plus de lire la page ouverte, il vous la décrira. Avec Enable ViaCam, c'est le mouvement de la tête qui remplace la souris de l'ordinateur.



HANDIEM
Handicap Entreprises du Médicament

L'ambition de repousser encore les limites

Grâce à la mobilisation de l'association, de ses relais, de tous les acteurs de la branche, les principaux engagements de l'accord sont tenus :

- Un taux d'emploi en progression de 1,69 à 2,91 %, soit une augmentation de **72 %** en 4 ans,
- Près de **580*** contrats signés avec des candidats en situation de handicap,
- **300*** accompagnements personnalisés (aménagement de postes, formations, transports adaptés...),
- **230*** relais internes formés (membres des Instances Représentatives du Personnel, acheteurs, Correspondants Handicap, Responsables Ressources Humaines...).

* Chiffres arrondis.

Avec près de 100 000 salariés et 270 entreprises, les Entreprises du Médicament représentent le premier secteur industriel en France mobilisé collectivement pour l'emploi et l'insertion des personnes en situation de handicap.



Osez la rencontre! www.handiem.org





Des horaires aménagés pour que Luc suive son traitement

Une imprimante près du bureau de Samia pour lui éviter de se déplacer

Des lunettes adaptées pour que Karim puisse travailler sur le chantier

Un fauteuil électrique pour qu'Agnès monte les escaliers

**C'EST INCROYABLE
CE QU'ON PEUT
FAIRE QUAND ON
SAIT ÉCOUTER.**

Vous écouter et réfléchir ensemble est le moyen le plus efficace pour favoriser l'intégration des personnes en situation de handicap au sein de Bouygues Energies & Services. 1^{ère} entreprise de son secteur à s'être engagée sur le handicap, nous formons nos managers et mettons en place des mesures d'accompagnement spécifiques. Professionnels des réseaux d'énergies et numériques, du génie électrique, thermique et mécanique, du facility management et des métiers support, postulez ou posez-nous vos questions en toute confidentialité : unechancepourtous@bouygues-es.com