

20

minutes



JE SERAI AU  
**SERVICE  
DES AUTRES**  
ET J'AGIRAI AVEC  
**LA VOLONTE  
DE VAINCRE**

CODE DU SOLDAT



**POUR MOI  
POUR LES AUTRES  
SENGAGER.FR**

10 000 POSTES A POURVOIR







JE SERAI AU SERVICE DES AUTRES ET  
J'AGIRAI AVEC LA VOLONTE DE VAINCRE

**CODE DU SOLDAT**

COMBATTANT AUXILIAIRE SANITAIRE



CHEF DE GROUPE D'INFANTERIE



**POUR MOI  
POUR LES AUTRES  
SENGAGER.FR**

10 000 POSTES A POURVOIR







ÉDITION DE STRASBOURG

UNIVERSITÉ



G. VARELA / 20 MINUTES

Les étudiants toujours plus attirés par Strasbourg P.3

PLANÈTE

Prêts à payer pour économiser l'eau P.8

CINÉMA



Bigelow à la poursuite de Ben Laden P.12

HANDBALL

L'ailier Michaël Guigou ne craint pas les Croates P.20

BRUND LEVY / DIVERGENCE

# LA FAMILLE, VALEUR REFUGE

EXCLUSIF - Selon un sondage CSA, trois Français sur quatre pensent qu'ils pourraient se retrouver en situation de précarité. Si c'était le cas, ils se tourneraient d'abord vers leur famille ou une association, l'Etat venant en dernier. P.6



Imprimé sur du papier recyclé, ne jetez pas ce journal sur la voie publique : donnez-le. Merci !



Retrouvez toute l'actualité avec l'application 20minutes sur la box de SFR

Accès depuis votre menu TV, rubrique Applications



PUBLICITÉ

**TRANSPORTS** Le point sur les trois principales échéances du BHNS

## LE BUS EXPRESS PREND FORME

ALEXIA IGHIRRI

**P** rincipal dossier à l'ordre du jour du conseil de communauté prévu jeudi, le bus à haut niveau de service (BHNS), qui reliera la gare centrale à l'Espace européen de l'entreprise à Schiltigheim, marquera l'année à trois reprises. Zoom sur le calendrier.

► **Jeudi matin.** Le conseil de communauté est appelé à tirer les conclusions de l'enquête publique et à se prononcer sur les deux réserves et les neuf recommandations de la commission d'enquête. A savoir, notamment : le maintien d'une liaison entre le secteur « Arago », le Vieux Cronembourg et la Rotonde, ainsi que le prolongement de la ligne 19 au-delà du terminus envisagé au carrefour de l'allée de l'Euro.

► **Le 4 février.** C'est à cette date que seront donnés les premiers coups de pioche de cette nouvelle ligne de 5 km. Moins coûteux que pour une ligne de tramway, les travaux du BHNS seront aussi plus rapides. Un parking-relais sera également créé. Le matériel du



Le bus à haut niveau de service passera par la gare centrale de Strasbourg.

BHNS est déjà commandé et devrait être livré au début du second semestre.

► **Fin 2013-début 2014.** Le BHNS sera mis en service, au mieux, avant les fêtes de fin d'année. La ligne comptera 12 stations réalisables en quinze minutes, avec un bus toutes les six minutes en période de pointe. ■

### ■ FINANCEMENT

Le budget opérationnel s'élève à 29,3 millions d'euros.

Le conseil général du Bas-Rhin et l'Etat ont contribué à hauteur de 1 et 4,11 millions d'euros.

### AFFAIRE BOHNERT

## Vingt ans pour le parricide

**La peine infligée est supérieure aux réquisitions du ministère public.**

Mardi, les jurés de la cour d'assises du Bas-Rhin ont condamné Frédéric Bohnert à vingt ans de réclusion pour le meurtre de son père, Robert, tué en 2010 à Schiltigheim. Pour les convaincre de condamner l'accusé, l'avocate générale, Valérie Iltis, s'en était tenue à l'horreur des faits : « Une vingtaine de plaies à la tête, soixante-dix-sept plaies sur le tronc ». Mais elle avait réclamé quinze ans seulement à l'encontre du jeune homme de 25 ans, qui avait décrit à la barre le comportement tyrannique de son père. « Ce n'est pas la personnalité de la victime ou le contexte familial qui justifient cette peine, mais l'altération du discernement », avait soutenu l'avocate générale. « Il a été emporté par quelque chose qui l'a dépassé », avait plaidé pour la défense, M<sup>e</sup> Monique Sultan. Elle devrait faire appel du verdict. ■

THOMAS CALINON

**Acuitis**  
La Maison de l'Optique et de l'Audition

Venez retirer votre cadeau de Bienvenue dans votre Maison Acuitis Strasbourg\*.

\* Sur présentation de ce bon, du 21 janvier au 2 février 2013. Sans obligation d'achat et dans la limite des stocks disponibles.

100 €  
Sonate par Acuitis

Pour les gênes légères ou occasionnelles ne nécessitant pas une aide auditive  
La prêt-à-entendre, une exclusivité Acuitis

Sans prescription médicale



Ouverture de la Maison Acuitis Strasbourg

Centre Commercial Place des Halles • Entrée Tour Esca - niveau RDC  
2 Quai Kléber • 67 000 Strasbourg • Tel. 03 90 40 57 14

www.acuitis.com | Créateur de bouilles



**UNIVERSITÉ** Les étudiants représentent 15 % de la population

# STRASBOURG L'ÉTUDIANTE CONFIRME SON RAYONNEMENT

ALEXIA IGHIRRI  
ET THOMAS CALINON

C'est un quasi-monopole. Selon une étude de l'Adeus\*, 85 % des étudiants inscrits dans les deux universités alsaciennes (50 830 personnes) à la rentrée 2011 dépendent de l'université de Strasbourg (Unistra). Laquelle a d'ailleurs enregistré une hausse de 1,5 % de ses effectifs entre 2010 et 2011, tandis que l'université de Haute-Alsace (Mulhouse) a perdu, dans le

même temps, 2,8 % de ses étudiants. La capitale alsacienne attire les étudiants, si bien qu'aujourd'hui, ils représentent 15 % de sa population.

## « Un mélange habile »

Les raisons ? « Il y a un mélange habile entre l'offre de formation pluridisciplinaire de qualité, le fait que le campus se trouve au cœur de la ville et un accès facile à l'offre culturelle et aux autres atouts de la réussite », estime Paul Meyer (PS), conseiller municipal à la vie

étudiante, qui souhaite « que tout Alsacien puisse au cours de ses études devenir citoyen de Strasbourg pour un jour ou pour toujours ». A l'Unistra aussi, on juge que cette attractivité « est indéniablement liée à la diversité et la complétude de l'offre de formation ». Un atout qui attire bon nombre d'étudiants des régions voisines et d'étrangers, notamment allemands, roumains et américains, selon cette même étude. ■

\*Agence de développement et d'urbanisme de l'agglomération strasbourgeoise.

20 SECONDES

## ANIMAUX

### Des chauves-souris sur le chantier du PMC

Une colonie de chauves-souris a été retrouvée au milieu des arbres abattus, mardi, dans le cadre de l'extension et de la réhabilitation du Palais de la musique et des congrès. Une grande majorité des chauves-souris en hibernation ont pu être sauvées grâce à l'intervention des riverains et de la ligue de protection des oiseaux.

## TRANSPORTS

### Une nouvelle compagnie à Entzheim

SunExpress, une filiale des compagnies Lufthansa et Turkish Airlines, ouvrira dès le 3 avril une liaison hebdomadaire entre l'aéroport de Strasbourg-Entzheim et celui d'Izmir. Cette nouvelle liaison « permettra de répondre aux importants besoins entre Strasbourg et la Turquie, aussi bien pour des déplacements touristiques qu'affinitaires », affirme l'aéroport.



G.VARELA/20MINUTES

## Je suis venue ici parce que la fac est réputée

**CLAIRE, 21 ANS**

Etudiante en droit

Je viens de Colmar. Là-bas, il y a un DUT carrières juridiques, mais pas de

fac. J'aurais pu aller à Mulhouse, mais j'ai préféré venir ici parce que la fac est réputée. Effectivement, j'ai l'impression que c'est de très bon niveau. En plus, ici, il y a le Parlement européen et la Cour européenne des droits de

l'homme qui sont intéressants si l'on veut faire des visites. Au niveau de la ville, il y a beaucoup de sorties possibles, beaucoup de magasins que l'on ne trouve pas à Colmar. C'est une ville que je recommanderais aux autres étudiants. ■



G.VARELA/20MINUTES

## La ville est belle, verte et agréable à vivre

**VICTOR, 21 ANS**

Etudiant en biologie

Je viens de Sarrebourg, en Moselle. J'avais le choix entre aller à Nancy ou à

Strasbourg, et j'ai préféré Strasbourg. A Nancy, il y a trop de béton. Strasbourg est une ville plus belle, plus verte, il y a plus d'espace, c'est plus agréable à vivre. Et en plus, j'ai beaucoup de copains qui s'étaient déjà inscrits dans des facultés

de Strasbourg. La ville est vivante, animée, il y a des bars où je les croise parfois et ici, sur le campus, il y a des cafétérias tenues par les amicales étudiantes qui sont pratiques pour se poser une heure entre deux cours. ■



G.VARELA/20MINUTES

## Strasbourg est une ville pour les étudiants

**BOINA, 19 ANS**

Etudiante en biologie

Je viens de Mayotte, où j'ai fait toutes mes études. Les gens de Mayotte ne

connaissent pas trop Strasbourg. Ils regardent plutôt vers les villes du sud, comme Marseille. Mais mon cousin est venu ici pour étudier, il m'a parlé de Strasbourg et comme je ne voulais pas être seule, je suis venue. C'est une ville pour les

étudiants, il y en a de toutes les origines. Dans ma Cité universitaire, à La Robertsau, je croise des gens du Maghreb, de Chine... Ici, je fais les marchés, je vais au cinéma, je sors le soir. A Mayotte, mes parents n'aimaient pas trop ça. ■



G.VARELA/20MINUTES

## Pour la qualité de vie, c'est très attractif

**ALEC, 21 ANS**

Etudiant en droit

Pour la qualité de vie, Strasbourg est très attractive pour les

étudiants étrangers. L'environnement est très sympa, il y a beaucoup de soirées étudiantes, beaucoup d'associations étudiantes qui organisent des conférences ou d'autres activités extra-universitaires. C'est assez facile de s'inscrire à des

activités sportives par exemple. C'est une ville à taille humaine, où on peut tout faire à pied. Pour la vie nocturne, il y a pas mal de bars. J'ai vécu deux ans en Angleterre, c'était largement plus animé, c'est sûr, mais ça reste correct ici quand même. ■

## LE CHIFFRE

1500

TONNES DE SEL ONT ÉTÉ NÉCESSAIRES POUR ASSURER LA CIRCULATION SUR LE RÉSEAU COMMUNAUTAIRE LORS DU RÉCENT PHÉNOMÈNE NEIGEUX ET VERGLAÇANT.

## MUNICIPALES

### Fabienne Keller « prête à agir »

Elle ne prononce toujours pas le mot « candidature ». Mais la sénatrice Fabienne Keller (UMP), maire de Strasbourg de 2001 à 2008, s'est dite « prête à agir » lundi soir, lors d'une réunion publique. « J'ai connu la victoire, mais j'ai aussi l'humilité de la défaite. Pressée d'agir, je n'ai peut-être pas toujours pris assez le temps de la concertation », regrette-t-elle. Mais Fabienne Keller ne veut pas imiter le maire Roland Ries (PS), qui concourrait trop selon elle : « Il faut trouver le juste équilibre entre concertation et action ». ■ T.C.

INFO-SERVICES

CIRCULATION

**Stationnement interdit à proximité de la place Broglie**

Dans le cadre de l'organisation d'une cérémonie organisée place Broglie à l'occasion du 50<sup>e</sup> anniversaire du traité de l'Elysée, du 20<sup>e</sup> anniversaire de la création de l'Eurocorps, le stationnement sera interdit de 10 h à 20 h rue des Clarisses, place du Petit-Broglie et sur les quais Jacques-Sturm et Schoepflin (côté III).

**Fête religieuse hindouiste dans le chemin du Kammerhof**

Dimanche, la circulation sera momentanément interrompue, entre 10 h et 12 h, dans le cadre d'une fête religieuse hindouiste organisée par l'association Océan.

**Réfections des accotements rues des Corps-de-Garde et Guynemer**

Jusqu'au 1<sup>er</sup> février, lors des travaux de réfection des accotements à effectuer dans les rues des Corps-de-Garde et dans la rue Guynemer, la chaussée y sera ponctuellement rétrécie, la circulation mise en sens unique alternée et le stationnement interdit.

**Renouvellement du réseau d'eau potable rue de Ferrette**

Lors des travaux sur le réseau d'eau potable, rue de Ferrette, le trottoir et la chaussée seront rétrécis, la circulation interrompue à tous les véhicules et le stationnement interdit jusqu'au 8 février.

SOLIDARITÉ

**Appel à projets aux associations strasbourgeoises**

La ville de Strasbourg lance un appel à projets, autour de la sécurité alimentaire, destiné à accompagner les initiatives des associations strasbourgeoises œuvrant en faveur de la solidarité internationale et la promotion des rapports Nord-Sud. Les dossiers, à télécharger sur [www.strasbourg.eu](http://www.strasbourg.eu), peuvent être déposés jusqu'au 2 avril. Infos au 03 88 60 92 95.

**20 Minutes Strasbourg**

2, rue du Saumon. 67000 Strasbourg  
Tél. 03 88 23 96 33 - Fax. 03 88 23 96 30  
[strasbourg@20minutes.fr](mailto:strasbourg@20minutes.fr)

**Contact commercial :**

Laurence Kintz : 06 21 96 13 69  
[lkintz@20minutes.fr](mailto:lkintz@20minutes.fr)

MÉTÉO

Aujourd'hui à Strasbourg et en France

MATIN



- 2 °C

APRÈS-MIDI



2 °C



Demain à Strasbourg

MATIN



- 6 °C

APRÈS-MIDI



0 °C

**La traque du soleil se poursuit**

Le temps se dégradera en Méditerranée avec des pluies qui prendront parfois un caractère orageux et un net renforcement du vent. Le temps sera très instable dans le Sud-Ouest avec de fortes averses. Au Nord, le temps sera calme mais nuageux.

Infos météo détaillées par téléphone **3201**

la chaîne météo

1,35 €/appel puis 0,34€/min

L'Orchestre Symphonique des

# 100 VIOLONS TZIGANES

de Budapest

[www.100violons.com](http://www.100violons.com)

**Palais de La Musique - Strasbourg**  
**Dimanche, 27 Janvier 16h00**  
Locations : Wolf Musique & Fnac

**Olivia Ruiz**

EN CONCERT

11 AVRIL  
SCHILTIGHEIM  
FESTIVAL  
LES ARTEFACTS

NOUVEAU ALBUM  
LE CALME ET LA TEMPÊTE  
DISPONIBLE

[www.oliviaruiz.com](http://www.oliviaruiz.com)

Partners: Fnac, 20, Inter



# LE RÉSEAU AVANCE, LES PRIX RECULENT.

Depuis 25 ans, SFR prépare le réseau de demain.  
Souvenez-vous, nous avons été les premiers à croire  
au potentiel de la 3G et à libérer les usages  
avec les premières offres internet 3G illimitées.

Aujourd'hui, SFR est  
le premier opérateur à commercialiser la 4G  
grand public sur le territoire français.

Et pour que nos progrès techniques soient  
indissociables du progrès de chacun, à partir d'aujourd'hui,  
les prix de nos nouvelles formules Carrées\* baissent.  
Pour tous, et en premier lieu pour nos clients.

Un exemple ? La nouvelle formule Carrée 2Go,  
compatible avec les réseaux **DUAL CARRIER** et **4G** passe  
de 39,99€/mois à 29,99€/mois (prix sans mobile).

Pour profiter de ces nouveaux prix,  
rendez-vous sur [sfr.fr](http://sfr.fr),  
ou dans l'un de nos 830 espaces SFR.



Carrément vous

## INCIDENT

## Un gaz senti de Paris à Douvres

**Toxique ou non ? Mardi, la police a tenté de rassurer les victimes des dégagements de mercaptan, un gaz nauséabond qui s'est échappé dans la nuit de lundi à mardi d'une usine chimique de Rouen (Seine-Maritime). Le ministère de la Santé a affirmé que « ce produit ne présente pas de risque pour la santé. » L'incident a été ressenti jusqu'en Angleterre. La neutralisation du mercaptan devait commencer mardi vers 22 h mais risque de prendre plusieurs jours, selon la ministre de l'Ecologie, Delphine Batho, qui s'est rendue sur place. ■**

## LE CHIFFRE

# 36 822

SANS-PAPIERS ONT ÉTÉ  
EXPULSÉS EN 2012, SOIT 11,9 %  
DE PLUS QU'EN 2011.

L'AUGMENTATION S'EST  
CONCENTRÉE SUR LE PREMIER  
SEMESTRE 2012.

## 20 SECONDES

## CHÔMAGE

## La Cour des comptes critique l'indemnisation

Dans un rapport paru mardi, la Cour des comptes préconise de remettre à plat les règles d'indemnisation qui ne protègent pas les chômeurs les plus fragiles. Avec un déficit estimé fin 2013 à 18,5 milliards d'euros, le système est jugé « insoutenable », insuffisamment dégressif, trop généreux, notamment avec les hauts salaires (4 000 € net) et les intermittents, et trop peu axé sur la formation.

## ÉDUCATION

## Vincent Peillon présente sa réforme ce mercredi

Au lendemain d'une grève très suivie des enseignants du primaire à Paris (autour de 85 %), le ministre de l'Éducation nationale va présenter en Conseil des ministres son projet de loi d'orientation et de programmation pour la refondation de l'école.

**EXCLUSIF** Selon un sondage CSA, l'Etat-providence bat de l'aile

# UNE SOLIDARITÉ DE PROXIMITÉ

DELPHINE BANCAUD

La crise a balayé leurs certitudes. Selon un sondage réalisé pour l'Uniopps (Union nationale interfédérale des œuvres et organismes privés sanitaires et sociaux) et la Macif, dévoilé en avant-première par *20 Minutes*, 75 % des Français pensent qu'eux-mêmes ou un de leurs proches pourraient se retrouver un jour en situation de précarité (perte d'emploi, de logement, endettement...). Le risque est ressenti plus vivement par les actifs (82 %) et les catégories populaires (87 %).

## La famille, puis les associations

Une inquiétude individuelle croissante, qui bouleverse l'échelle de valeurs des Français. Si la famille demeure la plus importante de toutes pour 46 % des sondés (constat inchangé depuis 2009), la solidarité ne l'est que pour 20 % d'entre eux (-8 points par rapport à 2009). « Cela ne signifie pas que les Français soient plus individualistes qu'auparavant, car l'Hexagone compte 16 millions de bénévoles. Mais ce résultat montre surtout que l'image de la solidarité institutionnelle est en baisse dans l'opinion », décrypte Dominique Balmay, président de l'Uniopps. « Face à la persistance d'un chômage élevé, à un système de retraite remis en cause, aux remboursements de certains médicaments, les Français ont l'impression que l'Etat ne leur offre



Une situation de précarité conduirait les Français à se tourner vers la famille.

plus la même protection sociale », ajoute-t-il.

Et s'ils étaient en situation de précarité, 58 % des Français se tourneraient en premier lieu vers la famille et 40 % vers une association. Le recours aux collectivités locales n'étant cité que par 34 %

des sondés et à l'Etat par 17 %. D'ailleurs, les premiers acteurs de confiance cités pour agir efficacement face aux difficultés causées par la crise sont les associations (67 %) devant les initiatives des citoyens (62 %). « Face à ces constats, il est urgent de restaurer l'image de la solidarité institutionnelle qui est une composante du pacte social français », commente Dominique Balmay. « Il faut répéter aux Français que si leur pays ne s'est pas enfoncé dans la pauvreté autant que certains de ses voisins, c'est parce que son système social est protecteur », conclut-il. ■

## MÉTHODOLOGIE

Le sondage a été réalisé par l'institut CSA pour l'Uniopps et la Macif via Internet du 18 au 20 décembre. Il a été effectué sur un échantillon de 990 personnes représentatif de la population française, âgé de 18 ans et plus et constitué d'après la méthode des quotas.



En difficulté, Raoul Dubois a pu rebondir grâce à l'Armée du salut.

## « Peu à peu, j'ai remonté la pente »

« Les accidents de la vie, ça n'arrive pas qu'aux autres », souligne Raoul Dubois, 62 ans. Il y a deux ans, ce Lillois tombe en dépression. « Plus rien n'avait d'importance pour moi. J'ai donc perdu mon emploi de chauffeur routier. Alors que j'avais le droit à une allocation chômage, je n'ai pas effectué les démarches pour l'obtenir, car je n'étais pas en état de le faire. Le cercle vicieux s'est enclenché et j'ai été rapidement expulsé de mon logement. Je me suis retrouvé à la rue quelques jours, puis j'ai été accueilli dans un centre d'hébergement et de réinsertion sociale (CHRS) de l'Armée du salut. Peu à peu, j'ai pu remonter la pente, en

recevant l'aide psychologique et sociale dont j'avais besoin. J'ai pu rouvrir mes droits Assedic et payer une participation au CHRS pour mon hébergement. J'ai aussi intégré le conseil de vie social qui gère la vie de l'établissement. M'investir dans une action collective m'a aidé à prendre de la distance par rapport à mes propres problèmes. Je vis désormais dans un appartement géré par l'Armée du salut et je vais bientôt pouvoir me loger par mes propres moyens. Grâce à l'association, j'ai pu rebondir. Le fait de bénéficier d'une telle solidarité sans être jamais jugé m'a permis de reprendre goût en la vie. » ■



**ISRAËL** Les communautés à l'origine du pays ont inspiré des structures éducatives progressistes

# UN KIBBOUTZ QUI BOOSTE LA COEXISTENCE

DE NOTRE ENVOYÉ SPÉCIAL  
**EN ISRAËL**  
ALEXANDRE SULZER

**A**vec ses bâtiments modestes reliés par d'étroites allées verdoyantes, le kibboutz Eshbal, en Galilée, a tout de ces vieilles communautés d'inspiration socialiste qui ont fondé Israël. Mais ici, pas de production d'oranges ou de lait. A Eshbal, ce n'est pas la terre que l'on cultive mais le goût d'apprendre à la quarantaine d'ados issus de milieux défavorisés, la plupart d'origine éthiopienne, qui vivent ici. « Les premiers kibboutz voulaient créer une société exemplaire. L'éducation est le

meilleur outil pour cela », explique Gilad Perry, l'un des 85 éducateurs d'Eshbal.

## « Retour à l'esprit original »

En 1998, lui et une quarantaine de jeunes créent « un nouveau genre de style de vie pour diffuser les valeurs juives d'égalité ». Une bonne dose d'utopisme, des préfabriqués et le kibboutz éducatif était né. Il en existe aujourd'hui seize, dans lesquels vivent 1 200 éducateurs. Le modèle collectiviste y est préservé avec des salaires égaux et la vie en petits groupes autogérés. « A l'origine, les kibboutz étaient humanistes mais l'appât du gain a pris le dessus, témoigne Tzipi, membre d'un kibboutz traditionnel voisin. Ici, ils revien-



Le kibboutz Eshbal organise des ateliers de coexistence entre juifs et Arabes.

nent à l'esprit original. » Outre l'éducation des ados en manque de repères, à base de pédagogie alternative, voire de dressage d'animaux, Eshbal initie des dizaines de programmes éducatifs à travers le pays, notamment de coexistence judéo-arabe. Politique, le kib-

boutz éducatif ? « Nous croyons aux valeurs de paix et de tolérance », répond Gilad. Mais cet idéaliste s'inquiète : « Il y a un risque que nous perdions les valeurs de ce pays alors qu'une bataille est en cours pour préserver son caractère à la fois juif et démocratique. » ■

## ■ ÉLECTIONS

Les premiers sondages à la sortie des urnes donnaient ce mardi le Likoud en tête, mais suivi de très près par le parti centriste Yesh Atid. » ■

## LE CHIFFRE

# 146 200

EUROS, C'EST LE PRIX DE DÉPART DE LA PLUS PETITE MAISON DE BRUXELLES (2,75 M DE LARGE SUR 1,75 M DE LONG AU SOL), QUI SERA MISE AUX ENCHÈRES LE 6 FÉVRIER.

## TRAITÉ DE L'ÉLYSÉE

# Berlin et Paris approfondissent

**Pas d'annonces concrètes, mais de nombreuses déclarations d'intention.** Mardi, lors des festivités du 50<sup>e</sup> anniversaire de la signature du traité de l'Élysée, Angela Merkel et François Hollande ont présenté leur « déclaration de Berlin », un texte commun, dans lequel ils s'engagent à approfondir l'Union économique et monétaire et à améliorer la coopération économique entre les deux pays. « Ça ne demande pas des moyens ou des ressources supplémentaires, ça demande surtout un état d'esprit », a expliqué le président français. ■

## MEXIQUE

# Le cas Florence Cassez réexaminé

« L'opinion publique a changé. Le Président a changé. Même le juge qui lui était défavorable est parti à la retraite », confie une source diplomatique à Mexico. Florence Cassez garde l'espoir de voir sa condamnation à soixante ans de prison annulée, ce mercredi. La Cour suprême du Mexique doit en effet annoncer ce jour son projet de sentence. Selon plusieurs médias mexicains, la juge Olga Sanchez devrait proposer d'annuler la condamnation de la Française et de convoquer un nouveau procès dans les dix mois à venir.

## Trois voix sont nécessaires

Pour être entérinée, la décision de la Cour suprême doit être votée par au moins trois des cinq juges qui la composent. Il y a un an, il n'avait manqué qu'une voix à Florence Cassez pour qu'elle soit libérée sur-le-champ. « Aujourd'hui, les choses ont évolué positivement au Mexique, confie le conseiller régional d'Ile-de-France (DVG) Jean-Luc Romero, président de son comité de soutien. A commencer par le juge qui avait plaidé pour son maintien en détention. » Pleine d'espoir, selon un proche, la Française de 38 ans est emprisonnée

depuis décembre 2009. Les témoignages des victimes et les conditions de son arrestation – mise en scène par la police – ont été décriés ces derniers mois dans les médias mexicains. Lundi, l'animateur d'une chaîne de télévision a présenté des « excuses », assurant avoir été manipulé à l'époque des faits. La décision de la Cour devrait être connue dans la soirée. ■ VINCENT VANTIGHEM



Florence Cassez, en novembre 2007.

# 20 SECONDES

## NIGÉRIA

### Une attaque sur un marché fait dix-huit morts

Des membres présumés de la secte islamiste Boko Haram ont ouvert le feu lundi soir sur un marché dans une ville de l'extrême nord-est du Nigéria, faisant dix-huit morts au moins, rapportent les autorités locales.

Les assaillants visaient particulièrement des chasseurs qui vendaient de la viande d'animaux, comme des singes et des cochons, dont la consommation est interdite aux musulmans.

## ÉTATS-UNIS

### Une nouvelle fusillade dans une université du Texas

Un homme armé serait entré mardi soir sur le campus de l'université Lone Star, au Texas. Selon les premières informations, il aurait blessé trois personnes par balles. L'université a prévenu étudiants et enseignants afin qu'ils ne se rendent pas sur le campus.

**SONDAGE** Les Français sont favorables à la tarification progressive selon notre sondage exclusif

# PRÊTS À SE MOUILLER POUR L'EAU

LAURENT BAINIER

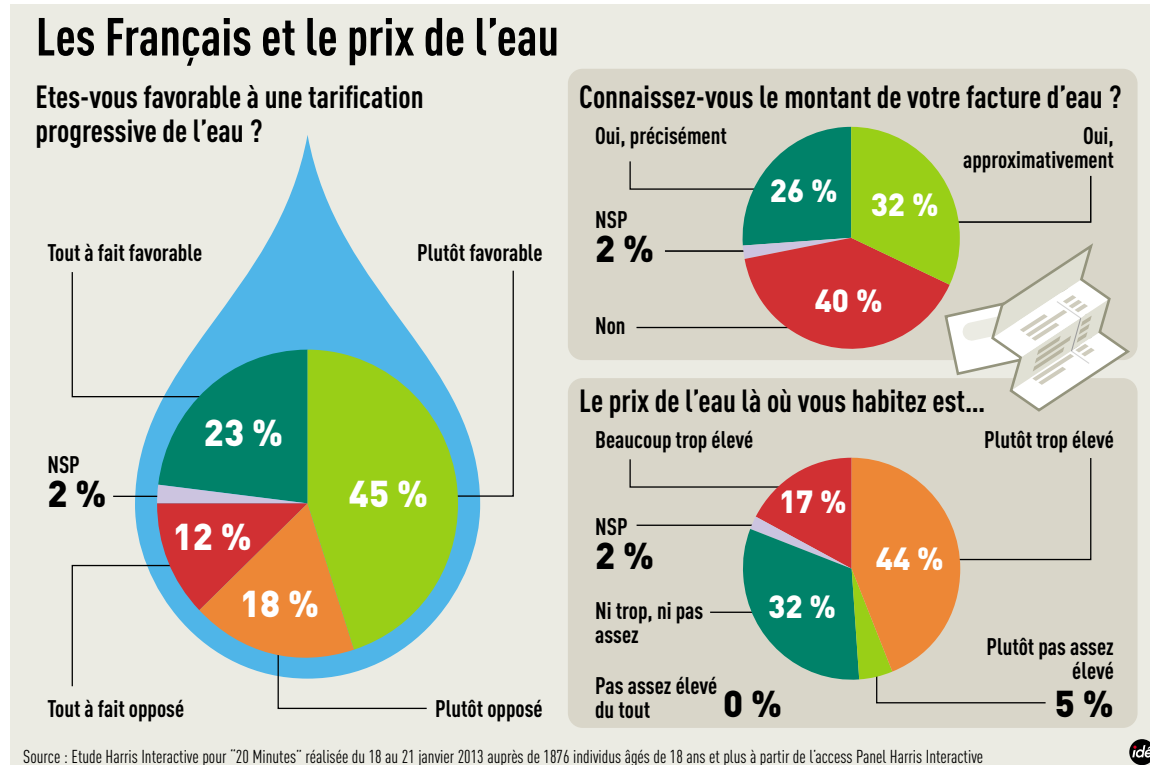
Les Français se préoccupent de l'eau. Et pas uniquement de celle qui tombe en quantité en cet hiver humide. Sondés par Harris Interactive pour *20 Minutes*, ils sont 68 % à se déclarer favorables à une tarification progressive, dispositif qui vise à faire varier les tarifs pour rendre plus chère l'eau au-delà des premiers mètres cubes considérés comme vitaux (*lire ci-dessous*).

**Au total, quatre Français sur dix déclarent ignorer le montant de leur facture.**

Alors que les parlementaires se divisent au sujet de la loi Brottes sur la sobriété énergétique (le texte a été transmis vendredi au Sénat pour une nouvelle lecture), les Français affichent une belle unité sur la question. 66 % des sympathisants de droite se déclarent favorables à la tarification progressive de l'eau contre 78 % des sympathisants de gauche. Un chiffre qui passe à 94 % chez les supporters d'Europe Ecologie Les Verts.

## Facture trop salée

L'argument écologique semble en effet mieux passer que l'aspect économique. Dans les faits, six Français sur dix estiment que leur facture d'eau est déjà trop élevée actuellement. Un constat



qui ne varie que peu en fonction des régions d'habitation (56 % dans le Sud-Ouest, 66 % dans le Nord-Est). En revanche, seuls 10 % des habitants de HLM jugent la facture beaucoup trop salée, contre 21 % des occupants de maison individuelle.

Cette différence s'explique par la connaissance qu'ont les Français de leur facture d'eau. Toujours selon notre enquête, seuls 40 % des occupants de logement collectif savent, même ap-

proximativement, ce qu'ils paient chaque mois pour leur consommation d'eau. Lorsqu'on habite en maison individuelle, ce chiffre passe à 66 %. Souvent inclus dans les charges, les frais liés à l'eau restent méconnus. Au total, 40 % des Français déclarent ignorer le montant de leur facture.

« Beaucoup d'immeubles ont des compteurs collectifs, ce qui fait que les gens ont du mal à savoir ce qu'ils consomment réellement », rappelle

Magali Baldy, en charge du réseau eau chez IDEAL Connaissances, l'organisateur du Carrefour des gestions locales de l'eau, qui débute aujourd'hui et dont *20 Minutes* est partenaire. « Cette situation peut être un frein à la tarification sociale de l'eau en empêchant de repérer la consommation des personnes en situation difficile. » L'application de nouvelles politiques de tarification ne coule donc pas encore tout à fait de source. ■

## Pour l'environnement, chaque goutte ne se vaut pas

Elles se ressemblent comme deux gouttes d'eau, mais n'ont pas la même valeur : l'eau qui sert à remplir un pichet et celle qui alimente la piscine de la maison de vacances peuvent avoir un prix très différent dans les villes ayant adopté la tarification progressive.

Ainsi, à Libourne (Gironde), les quinze premiers mètres cubes d'eau sont facturés 0,10 €, puis 0,70 € de 16 à 120 m<sup>3</sup>, 0,75 € jusqu'à 150 m<sup>3</sup> et 0,835 € jusqu'à 200 m<sup>3</sup>. Ce modèle de tarification graduelle a été doublé, dans la région de Dunkerque (Nord), d'une aide pour les bénéficiaires de la couverture maladie universelle (CMU) sous la forme d'un tarif préférentiel sur les 75 premiers mètres cubes d'eau consommés. Car progressif ne veut pas forcément dire

social. « Cette tarification a été créée à des fins environnementales », rappelle Michel Desmars, de la Fédération nationale des collectivités concédantes et régies (FNCCR). Or, d'après les premières expériences, le but n'a pas été

**Un prix progressif peut pénaliser les familles nombreuses.**

atteint : « La consommation d'eau potable des villes est relativement faible par rapport à celle de l'industrie et de l'agriculture, et cela ne résout donc pas le problème de déséquilibre hydrique », estime Michel Desmars.

Autre difficulté : le calcul du barème. Si on estime les besoins vitaux à 50 litres par personne et par jour, un prix progressif peut pénaliser les familles nombreuses ou être compensé par une part fixe d'abonnement plus élevée. C'est ce qui s'est passé à Niort « pour des raisons économiques car sinon le budget du service n'était pas à l'équilibre », explique Michel Desmars.

La tarification progressive n'est donc pas la panacée. « L'évolution de la technologie, notamment des appareils électroménagers plus économes ou des robinets équipés de réducteurs de débit, et la réduction des fuites dans les immeubles sont tout aussi importantes », estime Michel Desmars. ■ **A.C.**  
Retrouvez notre dossier eau sur [20minutes.fr](http://20minutes.fr)

### ■ DOSSIER SPÉCIAL

A Rennes, l'eau on connaît. Aujourd'hui et demain, la capitale bretonne accueille pour la quatorzième fois le Carrefour des gestions locales de l'eau. Si l'événement est inconnu du grand public, il revêt une importance particulière pour les acteurs du secteur (collectivités locales, chercheurs et industriels) qui s'y réunissent chaque année à l'appel d'IDEAL Connaissances. C'est pourquoi cette année, *20 Minutes* a décidé de s'associer à l'événement et couvrira en direct les principales conférences sur son site : [www.20minutes.fr/dossier/carrefour\\_de\\_l\\_eau](http://www.20minutes.fr/dossier/carrefour_de_l_eau)



J'ENTRETIENDRAI  
MES CAPACITÉS PHYSIQUES

CODE DU SOLDAT



COMBATTANT DU GENIE



AGENT DE LA CIRCULATION ROUTIÈRE



POUR MOI  
POUR LES AUTRES  
**SENGAGER.FR**

10 000 POSTES À POURVOIR



Les librairies **Cultura** présentent

**40<sup>e</sup> FESTIVAL INTERNATIONAL  
DE LA BANDE DESSINÉE**

**ANGOULÊME 2013  
DU 31 JANVIER AU 3 FÉVRIER**



© 2013 LES ÉDITIONS ALBERT RENÉ / GOSCINNY - UDERZO

### Exposition " Uderzo in extenso "

En créant l'univers d'Astérix en compagnie de René Goscinny, Albert Uderzo a littéralement donné corps à tout un pan de notre identité nationale. Mais comment ce surdoué du dessin s'est-il lui-même forgé son imaginaire et son imagerie ? Une exposition inédite explore les sources et les racines d'une œuvre exceptionnelle.

Retrouvez aussi d'autres expositions prestigieuses, des spectacles vivants, des animations et des rencontres avec des auteurs. Le meilleur de la bande dessinée fait la fête à Angoulême !

Rendez-vous sur [www.bdangouleme.com](http://www.bdangouleme.com)

### BILLETTERIE

0892 68 36 22 (0,34 € TTC / min)

Et points de vente habituels.



**BDangoulême  
DISPONIBLE  
SUR L'APPSTORE  
DÈS FIN DÉCEMBRE !**

### VENIR À ANGOULÊME AVEC SNCF

**Jusqu'à 50% de réduction** sur le billet aller/retour. Code **EV 53**. Offre promotionnelle disponible du 31 octobre 2012 au 5 février 2013. Renseignements au 3635, dans les gares et boutiques SNCF ou agences de voyages agréées SNCF.



**L'EXPRESS**



**Cultura**  
l'esprit jubile

**Europe 1**

## 10 ÉCONOMIE



Le prototype « Hybrid Air » a été présenté par PSA mardi à Vélizy (Yvelines).

**AUTOMOBILE** Le constructeur a mis au point une motorisation alliant essence et air comprimé

## PSA VEUT VOIR L'AVENIR EN VERT

CLAIRE PLANCHARD

**S**ecoué par une restructuration, plombé par la chute de ses ventes, PSA est prêt à rebondir. Pour le prouver, à trois semaines de la présentation de mauvais résultats financiers, le groupe a soigné sa mise en scène mardi à l'occasion de sa Journée de l'innovation organisée dans son centre de R & D (recherche et développement) de Vélizy (Yvelines).

### « Innovations de rupture »

Devant un parterre d'une centaine de journalistes, partenaires et décideurs, le président du directoire, Philippe Varin, a dévoilé en avant-première une innovation exclusive, conçue dans la plus grande confidentialité depuis deux ans en partenariat avec Bosch et Faurecia et l'agence gouvernementale Ademe : « Hybrid Air » une nouvelle motorisation hybride alliant essence et air comprimé, qui doit permettre de réduire la consommation de carburant de 45 % en condi-

tions urbaines, avec des émissions records de 72 g de CO<sub>2</sub>/km sur un véhicule de segment B à l'horizon 2016. « Ce projet inédit est une étape clé dans le développement de notre feuille de route vers une voiture qui consomme 2 l/100 km », a assuré Philippe Varin.

Après avoir conquis 14 % de part du marché européen des véhicules hybrides dès la première année de la commercialisation de son Hybrid 4, le groupe veut ainsi capitaliser sur son avance. « Rendre la voiture propre accessible à tous » en « occupant de nouveaux territoires du rapport prix-émission de CO<sub>2</sub> ». C'est l'ambition affichée par Guillaume Faury, directeur R & D du groupe. A elles seules, les technologies vertes représentent 50 % de l'effort R & D de PSA, qui présentait le même jour cinq autres innovations ciblées. Malgré ses difficultés et les critiques, le groupe confirme ainsi sa stratégie de montée en gamme de ses deux marques Peugeot et Citroën face à la concurrence des pays émergents. Reste à prouver qu'elle tient la route. ■

SECONDES

### ÉPARGNE

#### L'année des records pour les livrets réglementés

Le Livret A et le livret de développement durable (LDD) affichent une collecte nette annuelle de 49,16 milliards d'euros : 28,16 milliards pour le Livret A et 21 milliards pour le LDD.

### ÉLECTRICITÉ

#### La consommation des Français augmente

Si la consommation brute d'électricité a augmenté de 2,1 % par rapport à 2011, c'est « en raison d'une année plus froide ». La production française d'électricité a légèrement baissé (- 0,3 %), marquée par une augmentation des énergies renouvelables.

20





en partenariat avec **monster**

Toutes nos offres d'emploi sont dans 20 Minutes  
**du lundi au jeudi**

Pour faire paraître une offre d'emploi : [pubemploi@20minutes.fr](mailto:pubemploi@20minutes.fr)

# AVEC L'ALTERNANCE, METTEZ UN PIED CHEZ SNCF ET DEVENEZ UNE POINTURE.

SNCF S'ENGAGE POUR LA FORMATION  
DES JEUNES AVEC PLUS DE 3 000 CONTRATS  
EN ALTERNANCE DANS PLUS DE 150 MÉTIERS.



➔ [SNCF RECRUTE SUR SNCF.COM/FR/ALTERNANCE](http://SNCF.COM/FR/ALTERNANCE)

Un salarié en **CIF** ou en **CSP** a le droit de :

## DEVENIR INFORMATICIEN

Les salariés en CIF et ceux qui perdent leur emploi par le CSP ont le droit de SECURISER leur carrière future par une formation de reconversion dans un secteur qui recrute encore : **l'Informatique.**  
Et c'est POSSIBLE même si vous n'avez pas de diplôme technique.  
Plus de 5.000 personnes l'ont déjà fait en devenant :

- Technicien de maintenance micro/réseaux
- Technicien supérieur en réseaux

Toutes les informations : **01.42.07.14.83**  
[www.gefi-sa.com](http://www.gefi-sa.com)

Votre motivation  
+ notre expérience

Dans le cadre de notre développement et du renforcement de nos équipes, nous recherchons des :

### Directeurs Adjoints et Directeurs de Restaurant (H/F)

Véritable spécialiste des moules/frites, Léon de Bruxelles, vous offre l'opportunité d'exprimer votre sens du commerce, du management et de la gestion. Expérience exigée, mobilité appréciée.

**REJOIGNEZ NOS ÉQUIPES  
et DONNEZ DU SOUFFLE à VOTRE CARRIÈRE!**

CV + lettre : [recrutement@leon-de-bruxelles.fr](mailto:recrutement@leon-de-bruxelles.fr)

**Villagecenter** LOIRENE

Leader des campings en France

## VILLAGE CENTER recrute 70 animateurs (h/f)

Vous avez entre 18 et 26 ans, vous êtes jeune, dynamique, avec le sens du relationnel.

En partenariat avec l'école **THE VILLAGE** ([www.thevillage.fr](http://www.thevillage.fr)) nous vous proposons dans le cadre d'un contrat de professionnalisation de mars à septembre 2013, d'intégrer une de nos équipes d'animation.

Nous recherchons des **profils animateurs enfants, ados, adultes et polyvalents.**

Candidature à adresser à : [g.barreteau@aveyron.cci.fr](mailto:g.barreteau@aveyron.cci.fr)

**BARRETEAU GREG** ÉCOLE THE VILLAGE  
COORDINATEUR PÉDAGOGIQUE 06 22 96 26 14

**TRAQUE** Kathryn Bigelow signe un film coup-de-poing sur la capture d'Oussama ben Laden

## UNE HISTOIRE DE FEMMES FORTES

CAROLINE VIÉ

On n'avait plus entendu parler de Kathryn Bigelow depuis sa récolte d'oscars pour *Démineurs* (2010). Avec son complice, le scénariste Mark Boal, elle s'attaque dans *Zero Dark Thirty* à la traque de Ben Laden, dont ils durent réécrire le scénario lorsque le chef terroriste fut tué en mai 2011. « Cela aurait été pire pour nous si cela s'était produit une fois le film terminé », plaisante Bigelow.

### Un suspense haletant

L'humour de la dame n'apparaît pas vraiment dans ce film passionnant. « La difficulté était de bâtir un suspense sur une histoire dont le spectateur connaît la fin », explique Mark Boal. C'est ensemble qu'ils choisissent

de centrer l'action sur le personnage de Maya (formidable Jessica Chastain), agent de la CIA qui se laisse dévorer par cette traque sans merci. Bigelow ne la ménage pas davantage que le spectateur.

Dès le début du film, elle assiste à des scènes de torture dont le moins qu'on puisse dire est qu'elles sont éprouvantes. « Cela faisait partie des techniques de recherche et il était impossible de ne pas les montrer », insiste Bigelow en réaction à ceux qui l'accusent de complaisance comme à ceux qui lui reprochent de donner une mauvaise image de son pays. La violence de ces passages témoigne de la répugnance de la réalisatrice pour des méthodes pudiquement baptisées « interrogatoires améliorés » par l'armée amé-

ricaine. En véritable générale, c'est avec un soin minutieux qu'elle a orchestré le raid final. « Je voulais immerger le public dans l'action, lui donner l'impression de se trouver au milieu de soldats tentant de trouver leur chemin dans l'obscurité. » Superbement documenté, magnifiquement mis en scène et brillamment interprété, *Zero Dark Thirty* n'est pas qu'une leçon d'histoire. « Nous avons essayé de trouver l'équilibre entre réalisme et fiction, déclare Mark Boal. Notre film n'a pas la vocation d'être un documentaire. » Il offre, dans tous les cas, un moment fort de cinéma. ■



J. JOLLEY / UNIVERSAL PICTURES

Au centre du récit, Jessica Chastain incarne un agent de la CIA.

Regardez  
« Ciné Vié »  
sur



BACKLINE ET RAPAS PRÉSENTENT

MARC  
LAVOINE  
EN CONCERT

STRASBOURG - ZÉNITH  
MERCREDI 3 AVRIL 2013

NANCY - ZÉNITH  
JEUDI 4 AVRIL 2013

NOUVEL ALBUM  
« JE DESCENDS DU SINGE »

LOCATIONS : 0892 390 100 (0,34 €/MN)

WWW.TICKETNET.FR

E.LECLERC - AUCHAN - VIRGIN ET POINTS DE VENTE HABITUELS

www.marclavoine.fr



ticketnet.fr





**RETOUR** Schwarzie toujours au top de l'action

# PAS DE RETRAITE POUR LES HÉROS



Arnold Schwarzenegger n'avait pas tenu de premier rôle depuis 2003.

CAROLINE VIÉ

Allez, on chante tous en chœur : « Schwarzie revient, Schwaaaaarzie revient chez un cinéaste coréen. » Eloigné des grands écrans par sa carrière de Governor, la star de l'action n'avait plus tenu de rôle principal depuis 2003 et *Terminator 3*. Il est de retour dans *Le Dernier Rempart* et il est content devant la caméra de Kim Jee-woon.

## Action est son second prénom

Le cinéaste coréen, qui s'y connaît en décharges d'adrénaline, a bricolé pour Arnold un petit polar de derrière les cactus. Classique. Basique. Efficace. L'histoire d'un shérif-qui-rêve-de-paix-mais-ça-ne-va-pas-être-possible est taillée à la démesure de la star et du réalisateur du *Bon, la Brute et le Cinglé* (2008). Schwarzenegger tape sur de

vilains narcotrafiquants mexicains avec le flegme d'un vieux boucanier entouré d'une solide brochette de seconds rôles, Luis Guzman, Johnny Knoxville et Forrest Whitaker. Pour apprécier *Le Dernier Rempart*, mieux vaut laisser son cerveau au vestiaire. Cette suite de scènes musclées tient plus de l'attraction foraine que de l'analyse psychologique. Kim Jee-woon a mis de l'eau dans son hémoglobine depuis l'ahurissant *J'ai rencontré le diable* (2010), mais on s'amuse de bon cœur devant ce popcorn movie assumé comme tel. Action est toujours le second prénom d'Arnold Schwarzenegger qui, à 65 balais, est toujours aussi crédible en redresseur de torts buriné. ■

Toutes les bandes-annonces de la semaine sont sur



## ÉMOTION

# Sur la route de Mendoza

Le road-movie, c'est comme le cassoulet. Il y a autant de recettes que de familles. Celle d'Edouard Delluc pour *Mariage à Mendoza* est du genre appétissant. On y suit deux frangins sur les routes d'Argentine où les attend la noce de leur cousin. L'un des frères déprime, l'autre lui remonte le moral. Tout cela pourrait être assommant et, pourtant, la sauce prend. Les performances complémentaires de Nicolas Duvauchelle, tendre comme jamais, et de la révélation Philippe Rebbot, nous jouent une



Duvauchelle, le frère qui déprime.

petite musique fort sympathique. On est content d'avoir pris place dans leur voiture le temps de ce périple fraternel tout en douceur. ■ c.v.

**PETER'S FRIENDS**

ÉDITION SPÉCIALE FNAC\*



Inclus un livret inédit de 24 pages  
En DVD et Blu-ray



ÉDITION SPÉCIALE FNAC

5% OFFERTS EN CHÈQUES-CADEAUX

avec votre carte adhérent, du 23/01 au 06/02\*\*



\* Dans la limite des stocks disponibles

\*\* Offre réservée aux adhérents, sur présentation de la carte en cours de validité, pour l'achat de l'édition spéciale Fnac Blu-ray ou DVD Peter's Friends. Offre valable dans tous les magasins Fnac participant à l'opération et sur fnac.com. Vous recevrez 5% du montant de vos achats éligibles offerts en points Fnac, crédités sur votre compte de points Fnac. Exemple : 200€ dépensés vous rapportent 4000 points. 4000 points ouvrent droit à un chèque-cadeau de 10€ valable pour un achat de plus de 10€ effectué en magasin ou sur fnac.com, hors livres, coffrets et cartes cadeaux, tirages photo, cartes de téléphonie, abonnements téléphoniques et internet, billetterie et voyage.





Prix du Public  
FESTIVAL DU FILM DE  
SARLAT 2012





BETHSABÉE MUCHO ET ARDIMAGES PRÉSENTENT

MATHILDE SEIGNER

JOEY STARR

JEAN-PIERRE MARIELLE

« Coup de cœur »

★★★ PUBLIC

« Irrésistible »

★★★ TÉLÉSEMAINES

« Merveilleusement réjouissant »

ELLE

« Drôle, touchant et romantique »

IBUZZYOU

# MAX

UN FILM DE  
STÉPHANIE MURAT

AVEC SHANA CASTERA AVEC LA PARTICIPATION DE SYLVIE TESTUD FRANÇOIS BERLÉAND ZINEDINE SOUALEM

AUJOURD'HUI AU CINÉMA



warnerbros.fr

vente-privee.com



Comme au  
Cinema.com



LE CRÉDIT PHOTO EST DE JEAN-BAPTISTE MONDINO. CRÉDITS NON CONTRACTUELS.

# HOROSCOPE

**Bélier du 21 mars au 20 avril**  
 Cette journée vous apporte des indices sur le sens de votre existence. Vous faites un gros travail sur vous.

**Taureau du 21 avril au 21 mai**  
 Vous mettez beaucoup d'ardeur à réussir ce que vous entreprenez mais essayez de la conserver aussi chez vous.

**Gémeaux du 22 mai au 21 juin**  
 Vous avez les défauts de vos qualités mais ces dernières vous aident à surmonter les épreuves. Persévérez.

**Cancer du 22 juin au 22 juillet**  
 Vous cultivez les paradoxes. La jalousie vous joue des tours, mais vous aimez papillonner. Ne succombez pas.

**Lion du 23 juillet au 23 août**  
 Vous êtes mélancolique et vous n'arrivez pas à trouver vos marques. Si quelque chose vous chagrine, parlez !

**Vierge du 24 août au 23 septembre**  
 Vous cherchez l'âme sœur. Regardez bien autour de vous, une personne vous dévore des yeux. Observez bien !

**Balance du 24 sept. au 23 octobre**  
 Belle journée dans l'ensemble. On vous sollicite de toutes parts et vous ne voyez pas les heures passer.

**Scorpion du 24 oct. au 22 nov.**  
 Vous vous sentez sur la brèche. Un rien vous déstabilise. Votre tempérament de battant reprendra vite le dessus.

**Sagittaire du 23 nov. au 21 déc.**  
 Quelques soucis familiaux vous minent le moral. Cette situation s'estompera d'elle-même avec le temps.

**Capricorne du 22 déc. au 20 janvier**  
 Vous menez plusieurs projets de front, parmi lesquels vous devrez faire un choix si vous voulez les voir aboutir.

**Verseau du 21 janvier au 18 février**  
 Votre vie actuelle ressemble à un long fleuve tranquille. Vous êtes entouré et aimé des vôtres. C'est bon !

**Poissons du 19 février au 20 mars**  
 Vous êtes assez énervé car une personne qui vous tient à cœur sème le doute dans votre esprit. Restez calme.

# MOTS FLÉCHÉS N°2373

Force 4

PAGES DE NOTES POUDRER LA PEAU	PAPILLONS GRATTE D'IRAN	BÊTE DE NÉMÉE TÉNUS	COULE AU MAGHREB FUYARD ANTIQUE	PRENDRA LA BOU-TEILLE LUTH ORIENTAL FLEUR	SIMILITUDES MAL PRIS	
REND PUBLIC MARÉCHAL				PASSAGE FRONTALIER		
AUTEUR DE «BAUDOLINO»	LE PAPE LAÏQUES D'UN MONASTÈRE	TERRAIN DE-BROUSSAILLÉ				
RUBIDIUM TERRE DES ARTS				GRECQUE ANNONCE EN COURT		
POSSESSIF L'ARMÉE D'ANTAN				DOIT QUITTER LE FOYER	COUCHE DU GLOBE OCULAIRE	
		MOI ENCORE ET ENCORE !	JOUAIT PRIVÉE DE TOISON	MESURES À LA TAVERNE TISSU	MIS EN CONDITION	DE CET ENDROIT
FRUIT À L'OREILLE DESSERT						
	MOT D'EXPLICATION	PROPRE À LÂNE UN TOUR COMPLET				
ACCBANT AIDE DE L'ÉTAT		RESTE FROIDE, MÊME EN BOULE				
LE TEMPS DU PALINDROME		LES BEAUX JOURS				

M	A	A	V	I	A
R	A	N	D	O	N
L	A	U	R	I	E
V	I	L	E	S	T
C	A	S	E	I	S
Z	O	O	R	N	
S	E	T	J	R	
I	L	E	R	K	D
L	E	G	A	L	E
V	E	A	R	O	M
T	R	I	A	G	E
R	T	T	E	N	O
E	L	F	E	T	E

# SUDOKU N°1542

Facile

1				5				4
	7			1	2	9	5	
4			6	2	7			
2	5			3		7		
6	1				5		3	
	9	6				2	1	
		2	5	1				7
9	6	8	4				5	
5			2					6

En partant des chiffres déjà inscrits, remplissez la grille de manière que chaque ligne, chaque colonne et chaque carré de 3 par 3 contienne une seule fois tous les chiffres de 1 à 9

Solution du sudoku n° 1542

2	4	8	7	5	6	1	3	9
9	1	5	3	8	2	6	4	7
3	6	7	9	4	1	5	8	2
1	8	9	4	7	3	2	6	5
5	7	4	6	2	8	3	9	1
6	3	2	5	1	9	4	7	8
4	9	1	2	3	7	8	5	6
8	5	6	1	9	4	7	2	3
7	2	3	8	6	5	9	1	4

**Votre homme est-il vraiment fidèle ?**

**Tapez PERFECT au 71030**

0,50 EURO par SMS + coût SMS

Jouez en ligne et retrouvez toutes les solutions des jeux sur [20minutes.fr](http://20minutes.fr)

**20 Minutes, 4 377 000 lecteurs, 1<sup>er</sup> quotidien national**  
 (Audiopresse ONE 2011-2012, LNM 15+)  
 50-52, bd Haussmann, CS 10300  
 75427 Paris Cedex 09  
 Tél. : 01 53 26 65 65 Fax : 01 53 26 65 10  
 Fax rédaction : 01 53 26 65 68  
 E-mail : [info@20minutes.fr](mailto:info@20minutes.fr)  
 Édité par 20 Minutes France, SAS au capital de 5 714 976 €, RCS Paris 438 049 843  
 Actionnaires : Schibsted ASA, Sofioinvest, Spir Communication, Schibsted Print Media AS  
**Président, directeur de la publication** : Olivier Bonsart  
**Directeur de la rédaction** : Yvon Mézou  
**Directeur général adjoint en charge des revenus** : Renaud Grand-Clément  
**Directeur général adjoint print** : Frédéric Lecarme  
**Rédacteur en chef** : Acacio Pereira  
**Rédacteur en chef magazine** : Laurent Baignier  
**Directrice du marketing et de la communication** : Nathalie Desaix  
**Directeur des ressources humaines** : Sébastien Goffings  
**Directrice administrative et financière** : Magali Aldon  
 Impression : Maury, Sego, IPS, Weiss Druck, Midi Print, RPI, Reiff Zeitungs Druck, RotoGaronne

© 20 Minutes France, 2012.  
 Dépôt légal : à parution.  
 N° ISSN : 1632-1022, 1762-5386, 1762-5416, 1762-5424, 1768-1391, 1768-1405, 1771-1142, 1777-8301, 2108-2529, 2109-2192, 2109-1544, 2109-1344, 2109-1277





20.50 Série



**Unforgettable**  
«Voix de femme». (USA, 2011). Avec Poppy Montgomery, Dylan Walsh. Peter Suderman, un célèbre chasseur de fantômes, a été retrouvé assassiné dans un hôpital psychiatrique désaffecté.

20.45 Téléfilm



**Rouge Brésil**  
Réalisation : Sylvain Archambault (Fr., 2012). (2/2). 1h30. Avec Théo Fritel, Juliette Lamboley. Tandis que les colons se déchirent, Colombe s'intéresse de plus en plus aux Indiens Tupinambas.

20.45 Football



**PSG - Toulouse**  
Coupe de France. 16<sup>e</sup> de finale. En direct. C'est l'une des trois affiches entre clubs de Ligue 1 de ces 16<sup>es</sup> de finale de la Coupe de France. Le PSG de Carlo Ancelotti va-t-il se qualifier ?

20.55 Film



**Et si on vivait tous ensemble ?**  
☆☆ Comédie de Stéphane Robelin (Fr., 2011). 1h35 Avec Pierre Richard, Jane Fonda. A 75 ans, cinq amis décident d'emménager ensemble pour profiter de la vie.

20.50 Film



**Il y a longtemps que je t'aime**  
☆☆☆ Drame de Philippe Claudel (Fr.-All., 2008). 1h55. Avec Kristin Scott Thomas, Elsa Zylberstein. Sortant de prison, une femme retrouve sa sœur, qui l'accueille chez elle.

20.50 Doc



**Cauchemar en cuisine**  
«Corte». Philippe Etchebest se rend en Corse pour sauver de la faillite un petit restaurant de Corte. Pierre, le gérant, ne sait plus comment faire face.

21.35 **Unforgettable**  
Série (2 épisodes).

23.10 **Chase**  
Série (2 épisodes).

22.30 **La Parenthèse inattendue**  
Magazine.  
00.45 **Des mots de minuit**

23.25 **L'Ombre d'un doute**  
Magazine.  
00.40 **Les Carnets de Julie**  
Magazine.

22.30 **Parlez-moi de vous**  
☆☆ Comédie dramatique.  
23.55 **L'Irlandais**  
Thriller.

22.45 **Walter Benjamin**  
Documentaire.  
23.40 **Ma réincarnation**  
☆☆☆ Documentaire.

22.25 **Cauchemar en cuisine, que sont-ils devenus ?**  
Divertissement.

FRANCE 4

20.45 **Le Serpent**  
Thriller (Fr., 2006). Avec Yvan Attal. Un photographe, soupçonné de meurtre, s'aperçoit qu'il est tombé dans un piège.  
22.50 **Alien Invasion**

FRANCE 5

20.40 **La Maison France 5**  
Magazine. Présenté par Stéphane Thebaut. En Savoie, Stéphane Thebaut a choisi de s'arrêter aux Arcs, station de ski réputée.  
21.25 **Silence, ça pousse !**

W9

20.50 **Enquêtes criminelles**  
Magazine. Présenté par Sidonie Bonnet. «Affaire Pomonti : trahi par une cigarette». «Malversations fatales».  
22.50 **Enquêtes criminelles**

TMC

20.50 **Il était une fois...**  
Magazine. «Louis de Funès». Retour sur le parcours de l'acteur.  
22.40 **La Traversée de Paris**  
Comédie dramatique. Avec Jean Gabin, Bourvil.

D8

20.50 **En quête de solutions**  
Magazine. «Violence, insécurité, la police peut-elle encore nous protéger ?»  
22.55 **En quête d'actualité**  
Magazine.

NRJ 12

20.35 **Tellement vrai : les grandes histoires**  
Magazine. «Familles nombreuses : un quotidien pas comme les autres».  
23.10 **Bienvenue chez Galet**  
Divertissement.

Produit par Feld Entertainment

**Disney Live!**

présente

**LA BANDE À MICKEY ET SON MAGIC SHOW**

LE SPECTACLE DE MAGIE DE TOUTE UNE VIE !

**STRASBOURG - ZENITH**  
**DIMANCHE 7 AVRIL 2013**

Points de vente : Fnac - Virgin - Carrefour - Géant - Auchan - E.Leclerc - Magasins U - monticket.com - fnac.com - ticketnet.fr - label-ln.fr - Groupe / CE : Label LN : 03 83 45 81 60

TF1 20 minutes ALLOFAMILLE.FR www.disneylive.fr KOWET production LABEL LN Disney Junior RFM 102.1

© Disney. Tous droits réservés. Numéro de licence : 2-1048370-13-1048371



**FRANÇOIS SAUVAGNARGUES** Le Fipa s'est ouvert hier

## « LA TÉLÉ EST DÉCRIÉE MAIS LA QUALITÉ EST PARTOUT »

RECUEILLIS PAR ALICE COFFIN

**E**x-directeur de la fiction d'Arte, François Sauvagnargues est le nouveau délégué général du Fipa, le Festival international de programmes audiovisuels, qui s'est ouvert mardi soir à Biarritz.

### Que voit-on au Fipa ?

Le meilleur de la télé du monde entier ! On privilégie les œuvres d'auteur, celles qui ont un point de vue, un souci de la forme.

### La télé est pourtant un média très critiqué...

La télé est très souvent décriée. Mais si on regarde la télé mondiale, il y a de la qualité partout.

### Qu'est-ce qui ressort parmi les quatre-vingts programmes ?

Côté français, il y a un net intérêt pour la politique. Exemple avec *Les Anonymes* de Canal+ qui revient sur l'histoire des assassins du préfet Erignac ou *La Dernière Campagne* de France Télévisions autour de Jacques Chirac.

### Pas de série française sélectionnée, on est si nuls ?

Non, cela relève du hasard du calendrier. Canal+ avec « Les Revenants », Arte avec « Ainsi soient-ils » ou France Télévisions avec « Les hommes de l'ombre » ont



François Sauvagnargues est le nouveau délégué général du Fipa.

montré que cela devenait intéressant. Sur Arte et Canal+, les productions de qualité trouvent en plus le public et donc donnent satisfaction au diffuseur, c'est plus compliqué pour France Télévisions.

### Donc la France peut être fière de ses séries selon vous ?

Hmm... Les débats sur la fiction série sont très importants pour

les diffuseurs. La fiction française a des choses à apprendre des séries brésiliennes, scandinaves, israéliennes, pour faire en sorte d'être aussi créative et surprenante que dans ces pays qui ont pourtant moins d'argent. Mais le Fipa est justement là pour permettre ces comparaisons !

### Y a-t-il certains pays qui n'ont pas ou presque pas de production audiovisuelle ?

On a beaucoup de films sur l'Afrique, mais faits par des réalisateurs européens. A part une fresque hors compétition sur la campagne de Bonaparte en Egypte vue d'un point de vue égyptien, c'est compliqué. ■

### ■ UNE SEMAINE DE FESTIVAL

Le Fipa s'achèvera dimanche après une cérémonie de remise des prix samedi. Les projections sont accessibles au public. Des débats sont aussi organisés. Le Fipatel regroupe, lui, le marché des professionnels venus faire leurs achats. Cette année, un Smart Fip@d s'intéressera aussi à la télévision connectée.

Retrouvez « 20 Minutes » ce soir sur Europe 1 de 20 h à 22 h 30 dans « Des clics et des claques », présenté par Béréngère Bonte.

#DCDC Europe 1 20 minutes

Mercredi à partir de 16 h 30, vous chattez avec la chanteuse Leslie sur



SECONDES

02

### LA BONNE AUDIENCE DE LA TÉLÉ

**Pour s'informer, les Français choisissent la TV** Selon le baromètre TNS Sofres publié par *La Croix*, la télé reste le média préféré des Français pour s'informer. C'est elle, à 69 %, qu'ils ont recours, contre 33 % pour la radio, 27 % pour Internet et 24 % pour la presse.

### Un record pour Cyril Hanouna

Pas grave si les animateurs de TF1 n'ont pas le droit de venir dans « Touche pas à mon poste » sur D8 (Cyril Hanouna le déplorait dans *Le Parisien*), l'émission a quand même réalisé son record lundi avec 3,8 % de PDA.

TOURNÉE  
**Europavox**

GREAT MOUNTAIN FIRE (BE)  
EWERT AND THE TWO DRAGONS (EE)  
FUNERAL SUITS (IE)  
HOLOGRAMS (SE)  
MIKHAEL PASKALEV (NO)  
BRNS (BE)

DU 16 AU 27 JANVIER 2013  
LE SON DE L'EUROPE SUR SCÈNE !

16 JANVIER CLERMONT-FERRAND  
LA COOPERATIVE DE MAI

17 JANVIER BORDEAUX  
LA ROCK SCHOOL BARBEY

18 JANVIER LA ROCHELLE  
LA SIRENE

19 JANVIER ANGERS  
LE CHABADA

20 JANVIER SANNOIS  
L'EMB

22 JANVIER PARIS  
LA MARQUINERIE

23 JANVIER DIJON  
LA VAPEUR

24 JANVIER VILLEURBANNE  
LE TRANSBORDEUR

25 JANVIER NANCY  
L'AUTRE CANAL

26 JANVIER REIMS  
LA CARTONNERIE

27 JANVIER TOURCOING  
LE GRAND MIX

TOUTE LA PROGRAMMATION SUR [WWW.EUROPAVOX.COM](http://WWW.EUROPAVOX.COM)

LOCATIONS : FNAC, CARREFOUR, GÉANT, MAGASINS U. [WWW.FNAC.COM](http://WWW.FNAC.COM)  
ET SUR VOTRE MOBILE ET POINTS DE VENTE HABITUELS.



**JORDAN FRANÇOIS-MARIE** L'arrière droit de Sélestat a été élu joueur du mois de décembre

## « JE DOIS APPORTER UN PACK DE BIÈRES »

PROPOS RECUEILLIS  
PAR FLORÉAL HERNANDEZ

« Ça veut presque dire que je suis le meilleur joueur du monde du mois de décembre au final, non ? » C'est avec humour que Jordan François-Marie a commenté pour la LNH son titre de joueur du mois de décembre. L'arrière droit sélestadien a récolté 48,6 % des suffrages, devançant Nikola Karabatic (44,9 %) et Mikkel Hansen (6,5 %), tous deux élus meilleurs joueurs du monde en 2007 pour le Montpelliérain et en 2012 pour le Parisien. L'arrière droit du SA-HB le reconnaît il ne s'attendait pas à recevoir cette récompense.

**Jordan, êtes-vous surpris d'être nommé joueur du mois devant Karabatic et Hansen ?**

Oui ! Ce sont quand même deux des meilleurs joueurs du monde. Mais bon,

**« Je ne sais pas sur quels critères ils se sont basés pour me sélectionner. »**

cette récompense, je dois m'en servir pour prendre plus de confiance dans mon jeu. J'espère continuer sur cette lancée.

**En décembre, vous marquez neuf buts face à Aix (36-30) et deux à Toulouse (31-32), plus une demi-finale de Coupe de la Ligue. Pensiez-vous vous retrouver dans la liste des trois joueurs**



Au Rhenus comme pour le titre de joueur du mois de décembre, Jordan François-Marie a devancé Nikola Karabatic et Mickaël Guigou. (Archives)

**du mois ?**

Non pas vraiment. Je l'ai appris par un journaliste. Je ne sais même pas sur quels critères ils se sont basés pour me sélectionner. Si je le suis, je le dois aux bons résultats de l'équipe, on est septième de la phase aller [à égalité de points avec Cesson-Rennes], et avant tout à notre collectif.

**Avez-vous mobilisé votre famille,**

**« Pour Sélestat, c'est pas mal qu'un joueur d'un club qu'on n'attendait pas soit récompensé. »**

**vos coéquipiers, vos amis pour voter pour vous ?**

Non, personne (sourire). Mais avec Facebook, Twitter et tous ces trucs-là, tout le monde est au courant rapidement. Les gens qui me connaissent de près ou de loin ont voté pour moi, je les en remercie, surtout face à deux stars internationales.

**Comment ont réagi vos coéquipiers à votre récompense ?**

**Les vannes ont fusé ?**

Non, ils m'ont juste dit de rapporter un pack de bière après l'entraînement. Cette récompense leur a fait plaisir. Pour Sélestat, c'est pas mal qu'un joueur d'un club qu'on n'attendait pas soit récompensé. Mais le plus important reste le maintien. Ce titre met en confiance, j'espère être le plus performant possible sur la deuxième partie de la saison. ■

### BASKET

## Souffel, deuxième de la classe de N1 à mi-parcours

**Souffel a bouclé la première partie de sa saison, samedi, avec une victoire contre Sorgues (71-62) qui permet au club d'être deuxième de Nationale 1 à un point du leader Orchies. Stéphane Eberlin, le coach du BCS, a accepté de jouer au maître d'école et de dresser les bons et mauvais points de son équipe. En préambule, Eberlin annonce : « On avait tablé sur un cycle aller à quatre défaites [pour treize victoires], on est dans les clous sur le plan comptable. La cerise sur le gâteau, c'est que nous ne sommes qu'à une victoire du premier. »**

► **Bien.** Eberlin accorde cette mention à l'état d'esprit qui règne dans son

équipe. « On est dans la continuité de la saison dernière. » Et ce, malgré les mouvements estivaux avec les arrivées de Frédéric Minet et de Jérôme Caze-nobe et les départs de Sébastien Kancel et Jesse Bégarin. Le coach est également satisfait de sa défense : « La meilleure du championnat » avec 56,35 points encaissés par match.

► **Peut mieux faire.** Avec 65,35 points inscrits par match, Souffel a la dixième attaque de N1. « Mais on a une belle marge de progression, annonce Eberlin. On a eu du mal à ce que tout le monde trouve sa place. Mais avec nos derniers réajustements, ça va mieux notamment sur les extérieurs. »

► **Insuffisant.** L'adresse à trois points

est « le point noir » du BCS, dicit Eberlin. Souffel se classe avant-dernier de N1 avec 29,1 % de réussite à 6,75 m. « Pourtant, c'est la première année où l'on a autant de shooteurs. Mais on n'est pas au niveau auquel je pensais être. Il y a du mieux depuis Angers [58 % à 11/19 mais retombé à 24 % contre Sorgues 6/25]. J'espère que la phase retour sera meilleure. »

► **Quelle note pour le coach ?** « Ah, je ne joue pas à ce jeu-là ! rigole Eberlin. A chaque match, je me remets en question. » L'entraîneur souligne que son équipe est dans « les objectifs fixés » mais que « sans continuité », la situation peut être rapidement « précaire ». ■

F.H.

## 20 SECONDES

### HOCKEY

#### Huitième défaite de l'Etoile Noire en Ligue Magnus

Il a manqué quatre minutes aux Strasbourgeois pour revenir de Grenoble avec au moins un point, mais un but de Baylacq (36<sup>e</sup>) a précipité leur chute (2-1) et un 8<sup>e</sup> revers d'affilée en Ligue Magnus.

### FOOTBALL

#### PSG II-Racing fixé le 2 février

La rencontre entre la réserve du PSG et le Racing reportée ce week-end a été fixée au samedi 2 février à 18 h.



**HANDBALL** L'ailier Michaël Guigou évoque les chocs France-Croatie avant le match ce soir (21 h 30)

## BONS SOUVENIRS DE CROATIE

DE NOTRE ENVOYÉ SPÉCIAL

À SARAGOSSE

JULIEN LALOYE

**M**ichaël Guigou s'en cache à peine, il est ravi de retrouver l'épouvantail croate en quarts de finale des championnats du monde ce mercredi (21 h 30). « Ils ont commencé leur compétition très fort, comme d'habitude, mais les Croates, sur les dernières années, on les a battus lors de tous les matchs décisifs. » Le Montpelliérain se souvient de trois de ses rencontres.

► **2006, demi-finale de l'Euro, victoire 29-23.** « On avait battu la Croatie en Super Cup quelques mois avant l'Euro. C'était la première fois qu'on arrivait à gagner contre eux avec la génération des Experts. Même si c'était en amical, ça a constitué une forme de déclic. Du coup, on est arrivés sur cette demi-fi-

nale sereins, surtout qu'on n'était pas passés loin de l'élimination en poule. Thierry Omeyer avait dégusté les Croates avec une vingtaine de parades. Ce match a été un tournant, il a confirmé qu'on était partis pour l'enchaînement de victoires qu'il y a eu derrière. »

► **2009, finale des championnats du monde, victoire 24-19.** « Peut-être le plus grand match jamais réalisé par cette équipe de France. C'étaient les deux meilleures équipes de la décennie qui se retrouvaient en finale, en Croatie, dans une ambiance énorme... Le match a été éprouvant, parce qu'on ne s'est détachés qu'à la fin, mais on a toujours maîtrisé. On s'était dit qu'il fallait tenir, qu'il fallait toujours renvoyer, jusqu'à ce qu'ils craquent. C'était l'apothéose, la première fois qu'on enchaînait deux victoires consécutives dans une grande compétition après les JO. »

► **2012, demi-finale des Jeux de Londres, victoire 25-22.** « A Londres, j'ai eu l'impression que le contexte psy-



Michaël Guigou face aux Croates lors de la demi-finale des JO, en 2012.

chologique a beaucoup pesé. On ne termine pas premier de notre poule et je pense que ça a un peu écœuré les Croates, qui avaient tout fait pour nous affronter le plus tard possible, de nous retrouver si tôt. Si on les avait joués en finale, cela aurait été plus compliqué de l'emporter. Mais on les prend en demies et on les fait exploser dès l'entame de match grâce à Thierry Omeyer. On sa-

vait qu'ils ne reviendraient jamais dans la rencontre. Ce jour-là, on a pris l'avantage sur le plan psychologique, même si les Croates diront qu'ils sont contents de nous jouer en Espagne. » ■

Suivez en live  
France-Croatie  
à partir de 21 h 30



### LA PHOTO ► La Tunisie, reine du Maghreb

Les Tunisiens ont dominé mardi soir l'Algérie (1-0) lors de la Coupe d'Afrique des Nations, grâce à un but de M'Sakni marqué en toute fin de rencontre. De son côté, la Côte d'Ivoire a battu le Togo (2-1).



M. HUTCHINGS / REUTERS

### TENNIS

## Tsonga face à la montagne suisse

Atteindre pour une cinquième fois le dernier carré d'un Grand Chelem, tel sera l'objectif de Jo-Wilfried Tsonga, en quart de finale de l'Open d'Australie contre Roger Federer ce mercredi matin. Le Manceau, qui peine à s'imposer contre les « cadors », va devoir relever un sacré défi, mais il entend bien réussir à se faire une place parmi les meilleurs.

Pour Patrice Hagelauer, le directeur technique national français, « Jo a déjà tout dans son jeu pour battre Federer, il faut juste qu'il soit en confiance. Il doit s'appuyer sur ses points forts : la puissance de son service et son excellent coup droit. S'il parvient à s'imposer, cela pourrait être le déclic et il ira très loin. » Battre le Suisse, Tsonga l'a déjà fait, le 29 juin 2011, en quart de finale de Wim-

bledon. Depuis, « Jo » n'a jamais réussi à s'imposer au-delà des quarts contre l'un des joueurs du Top 5. « Jo est très solide, il arrive à faire de grandes performances. Il lui manque juste un peu de constance, confie Arnaud Clément, nouveau capitaine de Coupe Davis. Il peut jouer un cran au-dessus. » « J'en ai encore sous la pédale, confirme le Français, qui préfère cependant ne pas se mettre trop de pression. Pour moi, c'est un super match. Ça sera l'occasion de me tester. Je vais donner le maximum et après, on verra ce qu'il se passe. » ■

Q.T.

Suivez en live  
Tsonga-Federer  
à partir de 9 h



### C'EST DIT !

« Il enchaîne les bonnes prestations avec Perpignan en Top 14. »

Le sélectionneur du XV de France, Philippe Saint-André, justifie la sélection pour le Tournoi des VI Nations de l'ailier Adrien Planté, qui remplace Gaël Fickou, blessé.



Adoptez  
la **NEW**  
**Fiesta**  
**'titude**

TREND+  
A PARTIR DE  
**9590 €\***  
SOUS CONDITION DE REPRISE

\*Prix maximum TTC au 02/01/2013 de la Nouvelle Fiesta Trend+ 3 portes 1.25 60 ch type 11-12 déduit d'une remise de 3 610 € incluant 1000 € si reprise d'un véhicule et 400 € si ce véhicule a plus de 10 ans et est destiné à la casse. Offre non cumulable réservée aux particuliers pour tout achat de cette Fiesta neuve, du 02/01/2013 au 31/01/2013 dans la limite des stocks disponibles dans le réseau Ford participant. Modèle présenté: Fiesta Titanium 3 portes 1.0 80 ch S&S avec peinture métallisée Bleu Candy, prix déduit de la remise: 12 640 €. **Consommation mixte (l/100 km): 4,3. Rejet de CO<sub>2</sub> (g/km): 99.**



**7 ANS**  
**KIA**  
**Garantie**

**GRAND DESTOCKAGE**  
**SUR VÉHICULES NEUFS EN STOCK! <sup>(1)</sup>**

LARGE GAMME  
DE 10 MODÈLES  
7 ANS DE GARANTIE  
CONSTRUCTEUR  
NOMBREUX PRIX  
EXIGENCES  
QUATRIÈME  
AUTOMOBILE  
MONDIAL

www.kia.fr

**Kia, au cœur de vos émotions.**

Le Pouvoir de Surprendre

KIA. LE SEUL CONSTRUCTEUR À GARANTIR TOUS SES MODÈLES 7 ANS.

Consommations mixtes et émissions de CO<sub>2</sub> de la nouvelle Kia cee'd SW: de 4,5 à 6,4 l/100 km - de 117 à 149 g/km.

\* Garantie 7 ans ou 150 000 km (1<sup>er</sup> des deux termes échu) valable pour tous les modèles Kia en France métropolitaine et Corse (hors DOM-TOM) et dans tous les Etats membres de l'UE ainsi qu'en Norvège, Suisse, Islande et à Gibraltar. Hors véhicules utilitaires et véhicules à usage commercial. \*\* Reddot Design Award, IF Design, ABC Design. \*\*\* Source Global Insight Mars 2010. (1) Nouvelle Gamme Kia cee'd, Kia Venga, Kia Sportage. La couleur reproduite dans cette annonce peut légèrement différer de la couleur réelle de la peinture du véhicule. Voir conditions sur [kia.fr](http://kia.fr). (1) voir conditions de l'offre et liste des véhicules concernés en concession.


**GroupeAlliance**  
automobiles  
[www.alliance-automobiles.fr](http://www.alliance-automobiles.fr)

**ILLKIRCH-GRAFFENSTADEN**  
RN 83 • Pont du Péage  
Tél. 03 88 66 85 57

**GroupeAlliance**  
automobiles  
[www.alliance-automobiles.fr](http://www.alliance-automobiles.fr)

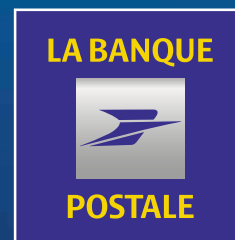
SOUFFELWEYERSHEIM	03 88 18 44 44
ILLKIRCH-GRAFFENSTADEN	03 88 66 60 68
HAGUENAU	03 88 05 40 40
SELESTAT	03 88 58 08 80
MONSWILLER SAVERNE	03 88 01 85 85





CONCUBINS, PACSÉS, MARIÉS,  
FAMILLES RECOMPOSÉES  
OU MONOPARENTALES,  
LA BANQUE POSTALE VOUS PROPOSE  
DES AVANTAGES TARIFAIRES  
ET DES SOLUTIONS ADAPTÉES

# NOUS SOMMES DANS LA BANQUE QUI A TOUT COMPRIS À LA FAMILLE



**BANQUE ET CITOYENNE**

36 39 <sup>(1)</sup> ■ [LABANQUEPOSTALE.FR](http://LABANQUEPOSTALE.FR) <sup>(2)</sup> ■ BUREAUX DE POSTE <sup>(3)</sup>

<sup>(1)</sup> 0,15 € TTC/min + surcoût éventuel selon opérateur. <sup>(2)</sup> Coût de connexion selon le fournisseur d'accès. <sup>(3)</sup> En fonction des jours et des horaires d'ouverture.  
La Banque Postale – Société Anonyme à Directoire et Conseil de Surveillance au capital de 3 185 734 830 €. Siège social : 115 rue de Sèvres – 75275 Paris  
Cedex 06 – RCS Paris 421 100 645 – Code APE 6419Z. Intermédiaire d'assurance immatriculé à l'ORIAS sous le n° 07 023 424.