



Les pertes d'emplois s'accroissent dans l'agglomération P.3

Une victime témoigne dans un livre P.6

Le récit audacieux d'un feu de cheminée parisien P.12



Les coachs étrangers règnent sur l'Afrique P.14

MOHAMED SIFAOU / SIPA

## TERRORISME

# REPRÉSAILLES

Après l'intervention française au Mali, des islamistes auraient pris en otage 41 Occidentaux, mercredi en Algérie. Plusieurs d'entre eux auraient été tués, dont un Français. Une action revendiquée par un groupe se réclamant d'Al-Qaïda. P.7



TOURNÉE  
**Europavox**

ANGERS . BORDERUX . CLERMONT-FD . DIJON . NANCY . PARIS  
REIMS . LA ROCHELLE . SARNOIS . TOURCOING . VILLEURBANNE

GREAT MOUNTAIN FIRE (BE)  
EWERT AND THE TWO DRAGONS (EE)  
FUNERAL SUITS (IE) HOLOGRAMS (SE)  
MIKHAEL PASKALEV (NO) BRNS (BE)

DU 16 AU 27 JANVIER 2013



20 SECONDES

## TOURISME

**Le meilleur hôtel de France est strasbourgeois**

En se basant sur les notes des internautes, TripAdvisor a décerné mercredi le titre de meilleur hôtel de France au Strasbourgeois « La Cour du corbeau ». A la 3<sup>e</sup> place, un autre établissement bas-rhinois : « La Cheneaudière » (Relais et Châteaux), à Colroy-la-Roche.

## TRANSPORTS

**Le maire interpellé sur le grand contournement ouest**

Au conseil municipal lundi, J.-C. Quintiliani (UMP, UDI et Indépendants), interpellera le maire R. Ries (PS) sur le grand contournement ouest et lui demandera « d'intervenir auprès du ministre des Transports afin que la mission d'expertise rende ses conclusions sous les 6 mois » pour que le maire puisse « en septembre 2013 en tirer des conclusions concrètes face aux Strasbourgeois ».

INITIATIVE Emmaüs-Mundolsheim organise une exposition ce week-end

**LE RECYCLAGE, TOUT UN ART**

ALEXIA IGHIRRI

Leurs offrent une seconde vie. Plusieurs artistes de l'agglomération strasbourgeoise participent ce week-end (lire encadré) à l'exposition d'Emmaüs-Mundolsheim, visant à transformer en œuvres d'art les objets qui prenaient la direction des bennes de l'établissement. « Tout se passe autour du recyclage. Plutôt que de jeter les objets, on recrée quelque chose avec », explique Corinne Longhi, d'Emmaüs-Mundolsheim. Peintures, sculptures, créations textiles et meubles seront ainsi exposés dans la salle de vente. Avec la possibilité, si les œuvres vous emballent, de les acheter.

**« Dans l'air du temps »**

La céramiste Barbara Lebœuf a, par exemple, récupéré des napperons qu'elle a cousus ensemble puis trempés dans une porcelaine de coulage et enfournés : « la matière première, le textile, disparaît : il ne reste que les traces de dentelles sur la porcelaine », indique-t-elle. Travaillant avec Em-



Isabelle Simonin exposera une dizaine de ses créations à Mundolsheim.

maüs-Mundolsheim depuis quelques années déjà, Isabelle Simonin, créatrice de vêtements pour la marque « Garozange », va proposer une dizaine de ses jeans, robes et jupes. Elle estime, par ailleurs, qu'une telle exposition « est dans l'air du temps, puisque ces œuvres d'art ont un côté écologique ». ■

**■ BLIZ'ART DE BENNES**

Vendredi, (13 h 30 - 17 h 30) et samedi (10 h - 12 h et 13 h 30 - 17 h 30), à la ZAC Les Maréchaux, rue du Général Rapp, à Mundolsheim. Entrée libre.

**Vous attendez un enfant ?**

Vous avez des questions sur les modes de garde et les aides de votre Caf ?

Participez ce soir de 18h à 19h à notre Tchat "futurs parents". Retrouvez-nous sur [www.strasbourg.caf.fr](http://www.strasbourg.caf.fr)



ALLOCATIONS FAMILIALES

Caf du Bas-Rhin

caf.fr



Toute ma CAF, tout le temps, partout.

**ÉCONOMIE** Depuis plusieurs mois, les mauvaises nouvelles s'accumulent dans l'agglomération

# NUAGES SOMBRES SUR L'EMPLOI

THOMAS CALINON

Ça ne va pas aller en s'arrangeant... En Alsace, la conjoncture économique est durablement orientée à la baisse. Et en matière d'emploi, la communauté urbaine de Strasbourg paie un lourd tribut. Focus sur les cinq dossiers les plus chauds.

► **Clestra.** Le fabricant de cloisons amovibles, qui emploie 450 personnes à Illkirch, a déposé le bilan mi-novembre. Une audience de suivi est prévue lundi. « Il y a un problème de financement de la poursuite de la période d'observation, mais ça va se régler dans les prochains jours », garantit l'administrateur judiciaire, Claude-Maxime Weil. Les syndicats redoutent entre 100 et 150 suppressions de postes.

► **Coop Alsace.** L'enseigne de distribution, dont le siège est à Reichstett, s'apprête à réduire son effectif, peut-être sous forme de plan de départs volontaires. Le PDG, Christian Duillet, ne chiffre pas encore l'impact sur les 1 000 salariés. « Je suis en train de clarifier ma réflexion, j'ai besoin d'une dizaine de jours », confie-t-il. A suivre...

► **UPM-Stracel.** La papeterie a définitivement cessé de tourner le 4 janvier. « On commence le démantèlement », précise Yves Bernauer, délégué FO. Les 250 salariés attendent leur licenciement. Si tout se passe bien, 130 seront réembauchés par Blue Paper, qui doit reprendre une partie des actifs. UPM a aussi un projet de construction d'une bioraffinerie de 410 millions d'euros.

► **Lidl.** Une partie du siège français doit déménager de Strasbourg à Rungis. Un projet qui touche 280 emplois sur 580.



G. VARELA/20MINUTES

Les salariés des entreprises concernées se sont mobilisés contre les décisions de leurs directions.



De source syndicale, Lidl pourrait recréer une centaine de postes à Strasbourg, destinés en priorité aux salariés qui refuseraient de déménager. Pour l'heure, la direction ne confirme pas mais indique qu'elle va « continuer à investir sur le site ».

► **Delphi.** L'équipementier automobile compte supprimer 103 postes sur 164 à Illkirch, pour cause de délocalisation en Pologne d'une partie de ses activités de recherche. « Un scandale », selon le délégué CGT. Le comité d'entreprise a demandé un rapport d'expertise qui est attendu pour mi-février. ■

## La raffinerie de Reichstett attend toujours ses repreneurs

Une petite cinquantaine. Voilà le nombre de salariés restant à la raffinerie Petroplus de Reichstett. Ils étaient 250 avant l'arrêt du site. Selon Eric Haennel, ex-délégué CFDT, « environ 75 % des salariés ont retrouvé un emploi ». Sept ou huit personnes pourraient être réembauchées par Rubis Terminal, qui a déposé une offre de reprise pour les installations de stockage de carburant. La justice devrait l'entériner le

28 janvier. Une vingtaine d'emplois seront aussi maintenus pour la sécurité. La société Brownfields s'intéresse aux terrains pollués, qui pourraient être valorisés et revendus à la communauté urbaine : le Port autonome y gagnerait des surfaces pour de nouvelles implantations industrielles et logistiques. Quant aux installations, elles pourraient être démontées et vendues en Inde, en Thaïlande ou en Turquie... ■ T.C.



SAUTIER PHILIPPE/SIPA

## « Pas de perte de compétitivité du territoire »

**CATHERINE TRAUTMANN**  
Vice-présidente de la CUS

**L'agglomération semble être en perte de vitesse...**

Dire que le territoire est en perte de compétitivité, c'est faux. Sur des dossiers comme General Motors ou UPM-Stracel, nous avons trouvé des repreneurs. Cela prouve que

malgré les coups durs, il y a des rattrapages possibles et que nous restons attractifs.

**Comment la CUS se mobilise-t-elle ?**

Ce n'est pas toujours facile de s'immiscer dans la vie des entreprises, mais nous essayons d'établir des relations de confiance avec elles. Concrètement, sur le dossier General

Motors, le Port autonome s'est engagé à acheter l'ensemble des terrains hors implantation industrielle pour permettre le bouclage financier du projet de reprise. Nous avons aussi proposé d'acheter le site Coop Alsace du Port du Rhin, mais cela a été refusé parce que l'entreprise attendait un prix plus élevé.

**Pensez-vous qu'UPM confirmera son projet de bioraffinerie ?**

Je suis très optimiste. Le soutien de l'Union européenne est acquis et il y a un atout supplémentaire car Total semble prêt à prendre des parts dans ce projet. Je retourne bientôt à Helsinki pour rencontrer les dirigeants d'UPM-Stracel. ■



INFO-SERVICES

CIRCULATION

**Mise en œuvre d'un camion-pompe rue de la Course**  
Vendredi 18 janvier, lors de la mise en œuvre d'un camion-pompe au droit de l'immeuble situé au 44, rue de la Course, la circulation sera interrompue à hauteur du chantier de 8 h à 18 h. Le stationnement y sera également interdit de 6 h à 18 h.

**Circulation interrompue rue du Poumon**  
Lundi 21 janvier, de 7 h à 12 h, la circulation sera interrompue à tous les usagers (y compris piétons et cyclistes) au droit de l'immeuble situé au 1, rue du Poumon, en raison de la mise en œuvre d'un camion-grue de livraison.

**Perturbations à prévoir rue Joseph-Massol**  
Jusqu'au 1<sup>er</sup> février, lors des travaux de pose de chambres souterraines de télécommunication et de fourreaux, le trottoir sera ponctuellement interrompu, la chaussée rétrécie, la circulation mise en sens unique alternée et le stationnement interdit dans la rue Joseph-Massol.

**Nouveau réseau de chauffage urbain rue des Frères-Eberts**  
Lors des travaux de pose d'un nouveau réseau de chauffage urbain dans la rue des Frères-Eberts (entre la voie de chemin de fer et la rue de la Plaine-des-Bouchers), le trottoir sera ponctuellement neutralisé, la chaussée rétrécie et le stationnement interdit jusqu'au 1<sup>er</sup> février.

CONCOURS

**« Battle de blagues » le 25 janvier**  
Les Strasbourgeois du « Morning » de la radio RBS organise la première « Battle de blagues », vendredi 25 janvier de 20 h à 22 h au bar La Java à Strasbourg. La soirée sera animée par l'humoriste strasbourgeois Nicolas Blanck et DJ Talri. Entrée gratuite. Infos : [www.radiorb.com](http://www.radiorb.com)

**20 Minutes Strasbourg**  
2, rue du Saumon. 67000 Strasbourg  
Tél. 03 88 23 96 33 - Fax. 03 88 23 96 30  
[strasbourg@20minutes.fr](mailto:strasbourg@20minutes.fr)  
**Contact commercial :**  
Laurence Kintz : 06 21 96 13 69  
[lkintz@20minutes.fr](mailto:lkintz@20minutes.fr)

MÉTÉO

Aujourd'hui à Strasbourg et en France

MATIN



- 4 °C

APRÈS-MIDI



- 1 °C



Demain à Strasbourg

MATIN



- 6 °C

APRÈS-MIDI



- 3 °C

Les éclaircies entrent en scène

Le temps sera gris dans le Nord-Est, où il tombera quelques flocons. Ailleurs, les éclaircies s'imposeront, avec de très fortes gelées le matin. Dans le Sud-Est, le mistral soufflera à plus de 100 km/h, mais dégagera le ciel. La Corse connaîtra des averses.

Infos météo détaillées par téléphone **3201** la chaîne météo  
0,35 €/appel puis 0,34€/min

numericable THD

LA BOX, LA FIBRE ET UNE TABLETTE.  
NOËL JOUE LES PROLONGATIONS.



**RDV EN BOUTIQUES**  
14 RUE DES MERCURIALES À LAMPERTHEIM  
24 PLACE DES HALLES (1<sup>ER</sup> ÉTAGE)  
À STRASBOURG

**La BOX** by Numericable  
+ LA FIBRE jusqu'à 100 MÉGA\*  
+ LA TABLETTE ARCHOS\*\*  
+ 43 CHAÎNES HD

numericable.fr  
**1055**  
(PRIX D'UN APPEL LOCAL DEPUIS UN POSTÉ FIXE)

OFFRES SOUMISES À CONDITIONS RÉSERVÉES AUX NOUVEAUX CLIENTS PARTICULIERS. DISPONIBILITÉ SELON ZONES GÉOGRAPHIQUES, ÉLIGIBILITÉ TECHNIQUE, MATÉRIEL ET OFFRE SOUSCRITE. VALABLE POUR TOUTE SOUSCRIPTION DU 29/10/12 AU 23/01/13. Conditions sur [Numericable.fr](http://Numericable.fr)  
\*Jusqu'à 30 ou jusqu'à 100 Méga IP, débit théorique maximum en réception variable selon éligibilité technique, matériel et zones. Carte sur <http://eligibilite.numericable.fr>. \*\* Offre valable pour toute souscription à un Pack Power ou Power + Family dans les points de vente participant à l'opération ; Tablette ARCHOS à 1 euro (prix de vente 199€99). Conditions détaillées et modalités en magasin et sur [www.odnumericable.fr/Noel2012](http://www.odnumericable.fr/Noel2012). Dans la limite des 20 000 premiers clients et d'une tablette par foyer (même nom, même adresse). Toute demande illisible, incomplète ou renvoyée après le 31/03/2013 sera considérée comme nulle. Chaînes HD : Disponibilité, nombre et liste des chaînes susceptibles de varier en fonction des zones géographiques, de l'éligibilité technique et de l'évolution des offres. Nécessitent un matériel (poste TV, connectique) et un décodeur compatibles. NUMERICABLE, SAS au capital de 1.367.522,44€ - RCS Meaux 379 229 529. Siège social : 10, rue Albert Einstein 77420 Champs-sur-Marne.

## SOLIDARITÉ Trente-trois associations somment le gouvernement d'agir AU SECOURS DES MAL-LOGÉS

DELPHINE BANCAUD

Un dernier coup de pression avant les décisions. Ce jeudi, trente-trois associations d'aide aux plus démunis organisent une conférence de presse pour demander au gouvernement des mesures plus ambitieuses sur le logement, alors que le Premier ministre détaillera le plan quinquennal de lutte contre la pauvreté lundi.

### « Utiliser tous les leviers »

Lors de la Conférence nationale de lutte contre la pauvreté de décembre, le gouvernement avait déjà annoncé la création en 2013 de 4 000 places en centre d'accueil de demandeurs d'asile et 4 000 places d'hébergement d'urgence. « Une première réponse, mais qui ne suffit pas face à la situation des 3,5 millions de personnes mal-logées en France et aux 150 000 SDF », explique Christophe Robert, porte-parole du collectif. Une urgence encore soulignée dans le dernier baromètre du 115 publié lundi, relatant que 50 % des demandes d'hébergement d'urgence n'étaient pas satisfaites en



Ces associations avaient déjà manifesté, pont des Arts à Paris, le 5 décembre.

décembre. « Nous demandons au gouvernement d'engager des moyens financiers sur le logement sur cinq ans et d'activer la mise en œuvre des diagnostics territoriaux pour connaître toutes les situations de mal-logement en France, afin de pouvoir intervenir ensuite en fonction des besoins », explique

Christophe Robert. « Nous espérons aussi de nouvelles mesures pour prévenir des expulsions et des solutions pour la sortie de l'hiver. Sans oublier la revalorisation des aides au logement, la réorientation des logements sociaux vers le "très social"... Il faut utiliser tous les leviers. » ■

20 SECONDES

### SANTÉ

**La grippe se porte bien**  
Selon le bulletin des Groupes régionaux d'observation de la grippe paru mercredi, la grippe saisonnière a conduit la semaine dernière 540 000 personnes à consulter un médecin.

### « MARIAGE POUR TOUS »

**Un député reçoit des excréments**

Le rapporteur PS du projet de loi sur le mariage homosexuel, le député Erwann Binet, a reçu mercredi un courrier rempli d'excréments dans une enveloppe adressée à l'Assemblée, annonce-t-il sur son compte Twitter.

### FAITS DIVERS

**Un film X en maternelle**

Quelques minutes d'un film pornographique ont été diffusées par erreur vendredi à des enfants de l'école maternelle aux Authieux-sur-le-Port-Saint-Ouen (Seine-Maritime), rapporte RTL.

Volkswagen recommande **Castrol EDGE Professional**

Cycles mixtes / urbains / extra-urbains gamme up! (l/100 km) : de 4,1 à 4,7 / de 5,0 à 5,9 / de 3,6 à 4,0.  
Rejets de CO<sub>2</sub> (g/km) : de 95 à 108.

(1) Prix TTC conseillé au tarif du 02/01/13 de la 'take up!' 1.0 60 ch 5 portes, prime à la casse VW Think Blue. de 600 € TTC (sur up! neuve) pour mise au rebut dans la filière de valorisation agréée par Volkswagen Group France d'un véhicule de plus de 10 ans, bonus écologique de 200 € et reprise Argus™ + 1200 € TTC sur votre ancien véhicule (hors série spéciale 'cool up!') déduits. Reprise de votre ancien véhicule aux conditions générales de l'Argus™ (en fonction du cours de l'Argus™ du jour de reprise, du kilométrage, des éventuels frais de remise en l'état standard et abattement de 15 % pour frais et charges professionnels déduit). Pour les véhicules hors cote Argus™, reprise de 1200 € TTC (hors série spéciale 'cool up!', cf. volkswagen.fr). Offre réservée aux particuliers non-cumulable avec toute autre offre en cours en France métropolitaine valable pour toute commande du 02/01/13 au 28/02/13 dans le réseau participant. (2) Selon autorisation préfectorale et dans le réseau participant. **Modèle présenté :** 'move up!' 5 portes 1.0 60 ch blanc 'Candy', au prix TTC conseillé au tarif du 02/01/13 de **9590 €**, prime à la casse VW Think Blue., bonus écologique et offre de reprise déduits. Cycles mixte / urbain / extra-urbain (l/100 km) : 4,5 / 5,6 / 3,9. Rejets de CO<sub>2</sub> (g/km) : 105. **Think Blue. : Pensez en Bleu. Das Auto. : La Voiture.**  
Volkswagen Group France s.a. - R.C.S. Soissons B 602 025 538 - X.

www.volkswagen.fr

C'est le moment d'investir  
dans une valeur sûre.



**Volkswagen up!**  
Disponible en 5 portes  
à partir de **8 290 €<sup>(1)</sup>**

SOUS CONDITION DE REPRISE  
BONUS ÉCOLOGIQUE 200€ INCLUS

**Portes ouvertes  
les 19 et 20 janvier<sup>(2)</sup>**



Das Auto.



## NEIGE

## Un préfet pris à partie sur Twitter

La neige qui tombe sur la Moselle peut avoir des conséquences. Après avoir annoncé sur le réseau social que les transports scolaires étaient maintenus, le préfet de Moselle a été victime, mercredi, d'une avalanche d'insultes sur Twitter de la part d'élèves qui voulaient manquer les cours. « T'as vue comme y'neige negro ?! Tu me met un arrêté illico ou j'crame la préfecture », a par exemple envoyé l'un d'entre eux. Le préfet a maintenu sa décision, répondant simplement : « Etes-vous sûr d'utiliser le ton adéquat ? » ■ VINCENT VANTIGHEM

## LE CHIFFRE

52 %

DES FRANÇAIS ASSURENT  
« N'AVOIR CONFIANCE  
NI DANS LA DROITE  
NI DANS LA GAUCHE  
POUR GOUVERNER LE PAYS ».  
(Enquête du Cevipof)

20 SECONDES

## POLITIQUE

## François Hollande promet le non-cumul des mandats

Le Président, lors de ses vœux aux parlementaires, a annoncé mercredi une réforme constitutionnelle, qui sera soumise au vote du Congrès « d'ici l'été », et rappelé que le projet de loi sur le non-cumul des mandats concernerait « l'ensemble des parlementaires ».

## JUSTICE

## La « Cellule 34 » condamnée à un an de prison avec sursis

Devant le juge, il avait reconnu avoir « fondu un plomb ». Souffrant de problèmes psychiatriques, Thierry Jérôme a été condamné à un an de prison avec sursis, a-t-on appris mercredi auprès de Matthieu Croizet, son avocat. En 2009, il avait envoyé une trentaine de lettres de menaces à divers responsables politiques, accompagnées à chaque fois d'une balle de 9mm.

SOCIÉTÉ Céline Raphaël publie son témoignage dans « La Démesure »

## BATTUE DE PÈRE EN FILLE

FAUSTINE VINCENT

Céline Raphaël est une jeune fille de bonne famille, intelligente et douée, dont le talent précoce pour le piano a été récompensé par de nombreux prix. Aujourd'hui interne en médecine, Céline Raphaël est aussi une ancienne enfant battue, qui a vécu dans la terreur des coups que son père lui infligeait à la moindre fausse note.

Frappée, humiliée, enfermée et privée de nourriture pendant des années, la petite fille a été brisée sous les yeux de sa sœur et sa mère, qui avaient pris l'habitude de lui apporter à manger en cachette. Son histoire bouscule les préjugés selon lesquels les enfants battus ne sont issus que de milieux défavorisés. Elle la raconte, sous son pseudo, dans un livre publié ce jeudi, *La Démesure* (éd. Max Milo).

La jeune femme, frêle silhouette noyée sous un grand gilet et regard franc derrière ses larges lunettes, l'affirme d'emblée : « Je n'ai pas écrit ce livre pour régler mes comptes ou passer pour une petite chose fragile. » A 28 ans, elle est « passée à autre chose » et a désormais « un compagnon et une vie stable ».

## « Les victimes sèment des petits cailloux. Encore faut-il les voir. »

Son témoignage n'a d'autre objectif que celui d'« ouvrir les yeux et délier les langues sur la maltraitance, un phénomène largement sous-estimé ».

Repérée grâce à la vigilance d'une infirmière scolaire, Céline Raphaël a été placée dans un foyer à 14 ans, puis s'est résolue à porter plainte. Son père, lui-



Céline Raphaël, à son domicile de Villejuif (Val-de-Marne), mercredi.

même ancien enfant battu, a été condamné à deux ans de prison avec sursis, deux ans de mise à l'épreuve et trois ans d'injonction de soins. Mais la plupart des enfants maltraités passent entre les mailles du filet, même dans les cas les plus évidents, comme l'a montré en 2012 l'affaire Marina, morte à 8 ans sous les coups de ses parents. « Cette gosse aurait pu être sauvée mille fois. Ça me met hors de moi et montre à quel point le système dysfonctionne », s'étrangle Céline Raphaël. Elle rendra en mars sa thèse de médecine à l'intitulé explicite : « Comment améliorer la formation des internes au repérage et la prise en charge de la maltraitance infantile ». « Aujourd'hui, personne – méde-

cin, enseignant, assistante sociale – n'a de formation pour la détecter. Tout est fait à l'intuition. Sans compter que les parents mentent et que les enfants les protègent. Les victimes sèment des petits cailloux. Encore faut-il les voir. »

De son passé, elle garde une maladie chronique après des années d'anorexie, une hantise des contraintes de temps et d'espace « pour les trucs inutiles », et une absence totale de confiance en elle. Elle ne vit plus sur le qui-vive depuis environ cinq ans et a cessé de dormir en chien de fusil, en guettant la porte de sa chambre. Son père, lui, nie toujours les faits, et nul dans sa famille n'est au courant qu'il y a eu un procès. Le secret reste bien gardé. ■

## La maltraitance infantile entre déni et tabou

## La maltraitance infantile ne fait l'objet d'aucune statistique précise et fiable.

L'Observatoire national de l'enfance en danger (Oned) est chargé, depuis la loi de 2007 réformant la protection de l'enfance, de rassembler les données éparpillées entre les différents secteurs concernés (école, police, justice, santé, aide sociale à l'enfance, le 119 d'Allô Enfance maltraitée, etc.). Mais six ans après, il n'en est qu'à sa « phase test ». Les dernières données officielles, émanant de l'Observatoire de l'action sociale décentralisée, datent donc de 2006 et estiment à 98 000 les enfants en dan-

ger, dont 19 000 maltraités. Des chiffres « largement sous-estimés », affirme Anne Tursz, chercheuse à l'Inserm et auteur d'un livre devenu une référence, *Les Oubliés* (Seuil).

## 10 % des enfants sont touchés

Selon la revue médicale britannique *The Lancet*, la maltraitance affecte en réalité 10 % des enfants dans les pays à haut niveau de revenus. « Mais seul un faible pourcentage des cas est repéré », explique Anne Tursz. Car la maltraitance infantile est taboue et fait l'objet d'un vrai déni. » Elle bouscule en

effet le dogme selon lequel la famille est forcément bonne. Elle implique aussi d'« accepter l'impensable », et d'agir si on la détecte, comme la loi l'oblige. La maltraitance est encore plus difficile à détecter dans les milieux aisés, où les services sociaux ne s'aventurent pas. « Seuls 5 % des signalements émanent des médecins, souligne Céline Raphaël. C'est ridicule ! Or tout le monde passe dans leur cabinet. » « Certains médecins libéraux, qui font des signalements pour maltraitance, perdent leur clientèle », explique Anne Tursz. ■

## SÉCURITÉ Le Quai d'Orsay appelle à davantage de vigilance, les sociétés disent prendre des mesures

# LES FRANÇAIS SOUS PRESSION AU SAHEL

ALEXANDRE SULZER



Depuis le début de l'année, Véronique, une expatriée française qui travaille dans l'humanitaire à Niamey, au Niger, a changé ses habitudes : plus de randos le week-end autour de la capitale, plus de missions en brousse. Celle qui n'était pas très inquiète pour sa sécurité va poser des fils barbelés sur le mur d'enceinte de sa maison et installer une alarme. « Il n'y a pas de panique générale parmi les Français ici, témoigne-t-elle. Mais certains se posent la question d'un retour anticipé en France. »

### Ton alarmiste des autorités

Car, avec la guerre au Mali, la sécurité des Français dans la zone sahélienne semble de plus en plus fragile. Le rapt d'Occidentaux mercredi sur un site gazier en Algérie (*lire ci-dessous*) confirme la menace. D'autant plus qu'il s'est déroulé dans une zone décrite comme « déconseillée sauf raisons impératives » par le Quai d'Orsay et non dans la « zone rouge » (formellement déconseillée aux ressortissants français). Depuis le début de l'opération Serval, le

ministère des Affaires étrangères déconseille formellement aux Français de se rendre dans tout le Mali. Et le ton des autorités françaises se veut plus martial : « Les ressortissants français qui se trouveraient dans cette zone (sahélienne) doivent savoir que leur liberté et leur vie sont explicitement et directement menacées. » Mercredi, le Quai d'Orsay n'était pas en mesure de préciser si le périmètre de la « zone rouge » évoluerait. Le groupe pétrolier Total précise à *20 Minutes* qu'en raison du contexte, une présence « minimale » de Français était assurée en Algérie comme en Mauritanie. « Nous prenons des mesures de sécurité adéquates », indique le groupe, sans plus de précision. Pour le groupe nucléaire Areva, qui fait travailler une cinquantaine de Français au Niger, « les événements de ces derniers jours n'ont pas eu d'incidence à ce stade », mais « (...) un appel au renforcement de la vigilance a été effectué ces derniers jours ». Quant aux voyageurs spécialisés sur le désert, plusieurs confient l'attrait renouvelé pour le Sud marocain, « sécurisé ». Et le développement de nouvelles destinations, comme Oman ou la Jordanie. Loin de l'Afrique. ■

## Des dizaines d'étrangers pris en otage dans le Sud-Est algérien

**Représailles massives à la guerre au Mali.** La « katiba des Moulathamine », issue d'Al-Qaïda au Maghreb islamique (Aqmi), détiendrait 41 Occidentaux de neuf à dix nationalités, dont treize Norvégiens, des Français et des Américains, sur une exploitation gazière dans le sud-est de l'Algérie, selon l'agence mauritanienne Ani.

L'opération sur ce site, situé près de la localité d'In Amenas, non loin de la frontière libyenne, aurait fait trois morts mercredi, dont un Français et

un Britannique. Cent cinquante employés algériens d'une filiale de la société CIS Catering sont également retenus en otage, a déclaré le PDG de la société, Régis Arnoux. Les autorités françaises n'avaient pas confirmé mercredi soir l'implication de Français dans cette action terroriste spectaculaire. Mercredi soir, après des échanges de coups de feu, les preneurs d'otages auraient repoussé une tentative d'assaut de l'armée algérienne, toujours selon l'agence Ani. ■



M. SIFAOUJI / SIPA



BF / AP / SIPA

Un groupe se réclamant d'Aqmi, dont l'un des membres s'entraîne ici au Mali (en haut), revendique la prise d'otages sur le site gazier en Algérie (en bas).

### ■ GUÉRILLA AU MALI

Selon des sources sécuritaires, les forces spéciales françaises se battent désormais « au corps à corps » avec les islamistes à Diabali, à environ 400 km au nord de Bamako. Une info démentie mercredi soir par le ministère de la Défense. Les colonnes de l'armée régulière se tiennent « en alerte » à Niono (50 km au sud de Diabali) et à Markala, plus au sud.

SECONDES

20

### ÉTATS-UNIS

#### Obama dévoile son plan contre les armes

Barack Obama, le président des Etats-Unis, a dévoilé mercredi un vaste plan visant à vérifier les antécédents de tous les candidats à l'acquisition d'armes à feu et à interdire les armes d'assaut.

### SYRIE

#### Ban Ki-moon condamne l'attentat d'Alep

Le secrétaire général des Nations unies a fermement condamné le double attentat qui a tué mardi 87 personnes à l'université d'Alep. Ces attaques constituent selon lui un « crime de guerre ».

### ROYAUME-UNI

## Un hélicoptère sème la panique

Un hélicoptère s'est écrasé mercredi en plein centre de Londres, après avoir percuté une grue perchée au sommet de l'un des bâtiments les plus hauts de la capitale britannique, faisant deux morts, dont le pilote, et treize blessés. D'après les forces de l'ordre, rien n'indique qu'il s'agisse d'un acte terroriste. On ignorait mercredi soir la cause exacte

de l'accident. Mais celui-ci s'est produit à deux pas du palais de Westminster, le siège du Parlement, du quartier général des services d'espionnage du MI6 et du tout nouveau bâtiment de l'ambassade des Etats-Unis. En juillet 2005, Londres avait été la cible d'attentats qui firent cinquante-deux morts dans les transports en commun. ■



**PROJETS** De nombreuses ouvertures sont annoncées en 2013 en dépit de la crise

## BIENTÔT TROP DE CENTRES COMMERCIAUX ?

CLAIRE PLANCHARD

**A**éroville à Tremblay-en-France (Seine-Saint-Denis), Les rives de l'Orne à Caen (Calvados), Beaugrenelle à Paris, Rives d'Arcin à Bègles (Gironde), Les Eleis à Cherbourg (Manche) : en 2013, 488 289 m<sup>2</sup> supplémentaires devraient ouvrir dans le cadre de la création, du redéveloppement ou de l'extension de centres commerciaux, selon le spécialiste de l'immobilier commercial Cushman & Wakefield, soit 13 % de plus qu'en 2012.

### Les clés de l'attractivité

Un timing qui a de quoi surprendre, alors que l'économie

française s'enlise dans la crise et que la fréquentation des centres commerciaux s'esouffle (-1,1 % en 2012). « Ces projets ont souvent été imaginés il y a plus de dix ans et dans tous les cas, ils ont été conçus et financés avant le début de la crise de 2008 », explique Jean-Michel Silberstein, le délégué général du Conseil national des centres commerciaux.

Une aberration économique ? Pas toujours. « Dans des zones comme l'Île-de-France, le Sud ou la façade ouest, qui sont en fort développement démographique, c'est assez sain », estime le spécialiste. « En revanche, ailleurs, on peut s'interroger sur la pertinence des projets au vu des pro-



Quelque 488 289 m<sup>2</sup> supplémentaires devraient voir le jour en 2013 (illustration).

blèmes de chômage et de pouvoir d'achat qui frappent les classes moyennes, leur clientèle traditionnelle », note-t-il. Face à cette « atmosphère générale peu favorable », seuls les centres commerciaux les plus innovants sauront tirer leur épingle du jeu. « La recette

à suivre pour que le consommateur adhère, c'est une commercialisation moderne, avec des enseignes nouvelles et attractives, un cadre exceptionnel et un accès facile », résume Jean-Michel Silberstein. Sans cela, les clients ne vont pas s'embêter à prendre leur voi-

ture, alors qu'ils peuvent faire leurs courses sur Internet. Enfin, sur les projets annoncés en 2013, beaucoup ne verront pas le jour : « Chaque année, 40 % environ des surfaces prévues sont reportées : au final, il ne devrait donc pas y avoir d'orgie », conclut-il. ■

PIERRE PRINGUET

## « L'Afrique, c'est l'avenir »

**Des taux de croissance à deux chiffres en Russie et en Asie. De quoi oublier la morosité du marché européen.** Pierre Pringuet, le directeur général de Pernod Ricard (Ballantine's, Ricard, Absolut...) nous explique comment le groupe continue sur sa lancée, malgré le décès cet été de Patrick Ricard, son patron emblématique.

### La recette Pernod face à la crise ?

C'est simple. Nous nous sommes lancés à la conquête du monde. C'était l'ambition du groupe depuis la fusion de Pernod et de Ricard en 1975. Nous faisons désormais 90 % de notre chiffre d'affaires à l'international, contre 10 % à l'époque. Les États-Unis et la Chine sont nos deux premiers marchés, devant la France.

### Et l'Afrique ?

C'est l'avenir. Nous avons la gnaque ! Pas moins de six nouvelles filiales ont ouvert cette année au Ghana, en Namibie, au Nigeria, en Angola, et au Kenya. Nous voulons faire de l'Afrique l'une de nos premières zones géographiques de développement.



Pierre Pringuet, directeur général de Pernod Ricard, le 4 octobre.

### Et la France dans tout ça ?

Même si 2013 sera difficile – en raison de la conjoncture, les produits festifs se vendent moins bien –, nous continuons à investir en France, notamment dans le cognac avec Martel et dans le champagne. C'est le pays d'origine du groupe avec 2 800 salariés sur 18 000 au total. ■

PROPOS RECUEILLIS  
PAR MATHIEU BRUCKMÜLLER

CARBURANTS

## Coup de froid à la pompe en 2012, mauvais augure pour 2013

**Il fallait s'y attendre. La consommation de carburants en France a reculé de 1,2 % en 2012, après trois années de stabilité, selon l'Union française des industries pétrolières (Ufip).** Les distributeurs ont vendu 50 millions de mètres cubes. Si les livraisons de gazole sont restées stables (+0,2 %), celles d'essence ont chuté de 6,5 %. La dernière baisse significative de la consommation date de 2008. De nouveau, c'est la flambée des prix à la pompe qui explique ce repli. Le litre de gazole a coûté 1,3958 € en moyenne en 2012, battant le record de 2011 (1,3354 €). Quant au litre de super sans plomb 95, il affichait 1,5658 € et celui de sans plomb 98, 1,6182 €. Pour Jean-Louis Schilansky, président de

l'Ufip, la baisse de la consommation s'explique aussi par « l'amélioration de la performance énergétique des véhicules ». Mais un rebond en 2013 semble hypothétique. Depuis le début de l'année, selon le site carbeo.com, le prix du litre de sans plomb a augmenté de 5,6 centimes et le gasoil de 3,7 centimes, franchissant pour le sans plomb 98 la barre symbolique de 1,60 € par litre et 1,40 € pour le diesel. Et ce n'est qu'un début pour ce dernier. Si les taxes sur le gazole pèsent actuellement 0,65 € par litre en moyenne, contre 0,86 € pour l'essence. Le gouvernement planche sur une harmonisation par le haut. De mauvais augure pour 80 % des conducteurs qui roulent au gazole. ■

M.B.

C'EST DIT !

## « Il y a un vrai risque pour la démocratie du Medef. »

Selon Pierre Gattaz, candidat à la succession de Laurence Parisot, qui lui reproche, dans une interview à 20minutes.fr, de vouloir modifier les statuts pour rester à son poste.



**La coopération franco-allemande s'inscrit aussi dans le domaine de la culture.** A la rencontre de l'autre, c'est un tissu dense de 2400 jumelages entre des villes et des villages ou encore plus de 100 films français présentés dans les salles de cinéma allemandes, chaque semaine. L'Allemagne est aussi le premier lecteur non-francophone de littérature française et la danse et la musique génèrent plus de 1000 représentations sur le sol allemand chaque année. En matière de tourisme, 82 millions de nuitées allemandes démontrent toute l'attractivité de notre territoire et l'appétence de nos cousins germains pour la France.

## BERLIN, CAPITALE CULTURELLE

**Berlin attire comme un aimant les artistes, écrivains, intellectuels de tous les horizons et naturellement les touristes. Ouverte, cosmopolite et en constante évolution, Berlin est aujourd'hui "the place to be" et est devenue la 3<sup>ème</sup> capitale touristique de l'Europe.**

**P**auvre mais sexy, tel était le slogan de Klaus Wowereit, le maire de Berlin, au sujet de sa ville pour expliquer pourquoi Berlin attire la planète comme un aimant et notamment les artistes. Si sexy que Berlin est devenue la ville phare de l'underground, point de rendez-vous des alternatifs et des avant gardes du monde entier : mode, design, musiques, architecture, tout ce petit monde se croise, s'échange, s'entrechoque et donne à la ville un parfum de liberté où tout est encore possible. L'autre charme de Berlin résulte dans l'espace immense, ses friches et ses quartiers qui changent suivant les saisons, sans oublier des niveaux de prix pour se loger confortablement impossibles à trouver dans les autres capitales européennes. La gestion du temps aussi semble être différente et il est difficile de résister à la sérénité berlinoise, si éloignée de la dictature de l'urgence

des autres cités. Que ce soit pour son patrimoine historique foisonnant, ses musées, ses restaurants turcs ou pour y faire la fête dans des clubs complètement fous (Klub der

Visionaere, Berghain, Arena, Kater Holzig), ou entre 1000 autres raisons, Berlin mérite que vous alliez la découvrir ou la redécouvrir. [www.visitBerlin.de](http://www.visitBerlin.de)



Le fameux Mur de Berlin, un musée à ciel ouvert

## arte

### Karambolage pour tout comprendre

La première fois, on tombe dessus souvent par hasard, le dimanche à 20h15 sur Arte. C'est court mais dense, 12 minutes de drôleries et d'intelligence au service du rapprochement des peuples français et allemand.

Karambolage creuse son sillon depuis 2004 sur ce qui rapproche et éloigne nos deux cultures, dissèque nos petites habitudes en croisant les regards d'Allemands vers la France, et réciproquement. Ainsi, on y apprend que pour boire, les Allemands ne disent pas glou glou,

mais cloc cloc et que la saucisse française manque cruellement de consistance. On découvre aussi que, lors du voyage de Konrad Adenauer à Colombey-les-deux-Eglises, même dans sa résidence privée, le général de Gaulle, avait dû négocier avec sa femme qui appréciait très moyennement cette visite. Nous attendons avec impatience l'émission du 22 janvier, date anniversaire du traité de l'Élysée qui promet un grand talk show avec Angela Merkel et François Hollande comme invités de marque.



L'émission éditée aussi un livre. *Karambolage, Petites mythologies française et allemande* - Arte Édition

Karambolage - le grand talk-show, le 22 janvier 2013 à 20h15 sur ARTE.

## FOCUS



### MEDIA : le programme de l'Union européenne de soutien au cinéma

MEDIA est un programme de l'Union européenne destiné à renforcer et développer l'industrie cinématographique et audiovisuelle (fiction, documentaire de création et animation) en Europe, à travers des soutiens financiers proposés aux différents acteurs du secteur : producteurs, distributeurs, agents de vente, organismes de formations, organisateurs d'événements... MEDIA a ainsi soutenu financièrement le film "Amour" de Michael Haneke, coproduction Franco/Allemande/Autrichienne qui a obtenu plusieurs récompenses lors de la 25<sup>ème</sup> Cérémonie des prix du cinéma européen, en décembre 2012 à Malte. "Amour" s'est vu attribuer les prix du meilleur acteur européen (Jean-Louis Trintignant), de la meilleure actrice européenne (Emmanuelle Riva), du meilleur réalisateur européen et enfin du meilleur film européen 2012 !

ÉLYSÉE-VERTRAG  
TRAITÉ DE L'ÉLYSÉE  
50  
JAHRE  
ANS





## La MINUTE monster®



Optimisez vos chances de trouver un emploi avec l'application BeKnown



25 millions de français sont sur Facebook\* ! Avec **BeKnown**, application de réseautage professionnel sur Facebook, boostez vos recherches d'emploi :

- Partagez votre parcours professionnel avec les recruteurs sans divulguer votre vie privée et votre réseau d'amis.
- Identifiez vos contacts «infiltrés» au sein des entreprises.
- Synchronisez vos profils BeKnown et Monster en un clic. En modifiant vos informations sur une des plateformes, la mise à jour s'effectuera automatiquement sur l'autre.

Pour en savoir plus ► [WWW.20MINUTES.FR/MONSTER](http://WWW.20MINUTES.FR/MONSTER)

\* Source : Le Journal du Net.

Pour faire paraître une offre d'emploi : [pubemploi@20minutes.fr](mailto:pubemploi@20minutes.fr)

## AVEC L'ALTERNANCE, METTEZ UN PIED CHEZ SNCF ET DEVENEZ UNE POINTURE.

SNCF S'ENGAGE POUR LA FORMATION  
DES JEUNES AVEC PLUS DE 3 000 CONTRATS  
EN ALTERNANCE DANS PLUS DE 150 MÉTIERS.



➔ [SNCF RECRUTE SUR SNCF.COM/FR/ALTERNANCE](http://SNCF.COM/FR/ALTERNANCE)

Un salarié en **CIF** ou en **CSP** a le droit de :

### DEVENIR INFORMATICIEN

Les salariés en CIF et ceux qui perdent leur emploi par le CSP ont le droit de SECURISER leur carrière future par une formation de reconversion dans un secteur qui recrute encore : **l'informatique**. Et c'est POSSIBLE même si vous n'avez pas de diplôme technique. Plus de 5 000 personnes l'ont déjà fait en devenant :

- Technicien de maintenance micro/réseaux
- Technicien supérieur en réseaux

Toutes les informations :

01.42.07.14.83  
[www.gefi-sa.com](http://www.gefi-sa.com)



Votre motivation  
+ notre expérience

**MEDECINS SANS FRONTIERES** Association Médicale Humanitaire d'Urgence

**RECRUTE: Médiateurs** chargés de recrutement de donateurs (H/F)

Personnes enthousiastes et dynamiques afin de proposer aux riverains rencontrés sur la voie publique ou dans les centres commerciaux de soutenir ses programmes, par le biais d'un don régulier. Goût pour le travail en équipe et sensibilité à la cause humanitaire exigés.

**Profil:** Expérience dans le recrutement de donateurs vivement souhaitée / Goût prononcé pour le travail en équipe / aisance relationnelle et sens de l'écoute

**Statut:** Employé – CDD temps plein (35 h/semaine). Mobilité France

**Conditions salariales:** 1 839.61 € bruts mensuels + titres restaurants + complémentaire santé.

**Prise de poste:** À partir du 05 février 2013 pour une durée de 1 à 3 mois. Reconductible.



Merci d'adresser votre candidature (CV + LM) par mail: [collecte@paris.msf.org](mailto:collecte@paris.msf.org) ou 01 40 21 29 36 (contact Emilie)

retrouvez toutes les offres emploi

du lundi au jeudi

retrouvez toutes les offres de formation

tous les vendredis



# HOROSCOPE

**Bélier du 21 mars au 20 avril**  
 Vous veillez à la concordance entre vos actes et vos paroles. Vous essayez de mettre en application toutes vos théories.

**Taureau du 21 avril au 21 mai**  
 Vous demandez à votre entourage de ne pas abuser de votre générosité ; quitte à imposer certaines limites.

**Gémeaux du 22 mai au 21 juin**  
 Des possibilités vont s'offrir à vous. A vous de les saisir et de bien les utiliser. On n'a qu'une chance !

**Cancer du 22 juin au 22 juillet**  
 Ni reposant ni reposé, vous vivez à cent à l'heure. Vous semblez résistant, mais vous cachez une âme fragile.

**Lion du 23 juillet au 23 août**  
 Vous traversez cette journée avec tranquillité, privilégiant le calme, la sérénité et en prenant soin de vous.

**Vierge du 24 août au 23 septembre**  
 Vous avez beau refuser de faire des choix, certaines situations vous y obligent. Cela vous permettra d'avancer.

**Balance du 24 sept. au 23 octobre**  
 Vous saisissez le sens du mot « magique ». Votre journée le sera et vous bénéficierez de tous les honneurs.

**Scorpion du 24 oct. au 22 nov.**  
 Vous vous ennuyez un peu car votre vie actuelle n'est pas diversifiée. Vous vous montrez assez impatient.

**Sagittaire du 23 nov. au 21 déc.**  
 Vous construisez votre destin, respectueux de vos idéaux. On vous reproche de manquer un peu de charisme.

**Capricorne du 22 déc. au 20 janvier**  
 Esprit rancunier et susceptibilité exacerbée. Acceptez les critiques et analysez-les, vous irez mieux.

**Verseau du 21 janvier au 18 février**  
 La force de vos atouts est inébranlable. Vous frétillez à l'idée de recevoir une récompense pour vos actions.

**Poissons du 19 février au 20 mars**  
 La journée sera assez banale dans son ensemble. Certains problèmes vous incitent à vous replier sur vous-même.

# MOTS FLÉCHÉS N°2367

Force 2

GOMME DE ROUE	BOUT D'ANNÉE	COLORÉ PAR LE FROID	PORT ANTIQUE	LIEU DE REPOS	POLIRA PAR FROTTEMENT
ABAN-DONNÉS	QUI VIENT APRÈS	FAT	TRÈS ACTUEL	FLUIDE VITAL	
					CAPABLE DE TOUT SUPPOR-TER
COURS D'ÉCOLE					
PRIT		POMPÉ		DES MILLE-PATTES	
DOMAINE DU LARGE	EXTÉNUÉ				DIREC-TION DU VENT
	USINE				
					L'IRIDIUM
EXCLUSIF					AIDE DE L'ÉTAT
AUTOCH-TONE DE LUTAH					
					LÉMAN À GENEVE
					LES TRI-PES SONT SA SPÉ-CIALITÉ
EAU COUR-RANTE					
IL RAMPE					
		DERNIER MATCH	C'ÉTAIT UN JOLI COIN	BRUTES	INTER-JECTION
		COMBLÉS	SAULE		CHIFFRE DEUX
FRÉ-QUENCE					
CHROME AU LABO					
		C'EST LE DESSUS DU PANIER		BAGA-TELLE	
				COMPAG-NIE	
DIGNE D'UN HÉROS					
VIRTOUSE					
		BELLE DE BRE-TAGNE		ID EST, EN ABRÉGÉ	
BIEN EN-TOURÉS					

E	A	A	T	R	C
T	R	A	M	A	I
G	R	I	B	O	U
D	O	R	S	A	L
T	A	T	I	N	T
T	E	C			C
H					L
E	R	E			A
E	R				O
O	C	F	R	U	I
I	R	R	A	D	I
A	T	T	E	N	U
A	L	G	E	R	O
A	N	A	R	E	O
T	E	L	S	E	L

# SUDOKU N°1536

Difficile

5	1		6			7	8
			9			2	1
8			7			4	
1	5			7		4	
	7		1			3	8
		1		3			4
2	9			4			
	8	4			5		1
						1	7

En partant des chiffres déjà inscrits, remplissez la grille de manière que chaque ligne, chaque colonne et chaque carré de 3 par 3 contienne une seule fois tous les chiffres de 1 à 9

Solution du sudoku n° 1535

1	8	4	7	6	9	3	2	5
9	3	5	1	2	8	7	6	4
7	6	2	5	3	4	9	1	8
2	4	3	9	1	7	8	5	6
8	9	6	3	4	5	2	7	1
5	1	7	2	8	6	4	9	3
6	2	8	4	9	1	5	3	7
4	7	9	6	5	3	1	8	2
3	5	1	8	7	2	6	4	9

Jouez en ligne et retrouvez toutes les solutions des jeux sur 20minutes.fr



**MARIE**  
**QUELQU'UN VOUS AIME-T-IL EN SECRET ?**  
 Un astrologue vous éclaire !  
**TAPEZ Foudre AU 71030 \***  
 0,50 EURO par SMS + coût SMS

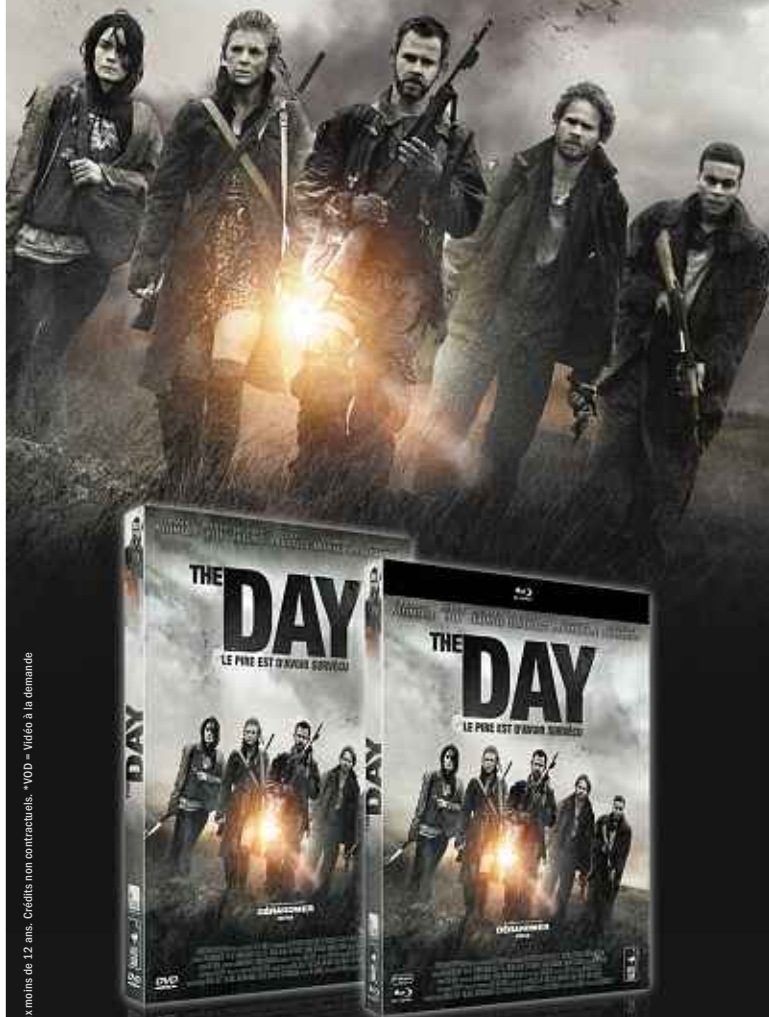
\* SMS+ Service édité par Mydo - RCS B 420 919 904. 3 SMS minimum pour la 1ère question. MINEURS DEMANDEZ L'AUTORISATION À VOS PARENTS. Conditions d'utilisation sur www.astralia.fr

**20 Minutes, 4 377 000 lecteurs, 1<sup>er</sup> quotidien national**  
 (Audiopresse ONE 2011-2012, LNM 15+)  
 50-52, bd Haussmann, CS 10300  
 75427 Paris Cedex 09  
 Tél. : 01 53 26 65 65 Fax : 01 53 26 65 10  
 Fax rédaction : 01 53 26 65 68  
 E-mail : info@20minutes.fr  
 Édité par 20 Minutes France, SAS au capital de 5 714 976 €, RCS Paris 438 049 843  
 Actionnaires : Schibsted ASA, Sofioinvest, Spir Communication, Schibsted Print Media AS  
 Président, directeur de la publication : Olivier Bonsart  
 Directeur de la rédaction : Yvon Mézou  
 Directeur général adjoint en charge des revenus : Renaud Grand-Clément  
 Directeur général adjoint print : Frédéric Lecarme  
 Rédacteur en chef : Acacio Pereira  
 Rédacteur en chef magazine : Laurent Baignier  
 Directrice du marketing et de la communication : Nathalie Desaix  
 Directeur des ressources humaines : Sébastien Goffings  
 Directrice administrative et financière : Magali Aldon  
 Impression : Maury, Sego, IPS, Weiss Druck, Midi Print, RPI, Reiff Zeitungs Druck, RotoGaronne

© 20 Minutes France, 2012.  
 Dépôt légal : à parution.  
 N° ISSN : 1632-1022, 1762-5386, 1762-5416, 1762-5424, 1768-1391, 1768-1405, 1771-1142, 1777-8301, 2108-2529, 2109-2192, 2109-1544, 2109-134X, 2109-1277

LE PIRE EST D'AVOIR SURVÉCU...

## THE DAY

19<sup>th</sup> INTERNATIONAL FANTASTIC FILM FESTIVAL  
GÉRARDMER  
2012UN THRILLER POST-APOCALYPTIQUE  
ENTRE **LA ROUTE** ET **LE LIVRE D'ELI**AUJOURD'HUI  
en **DVD**, **BLU-RAY** et **VOD**\*

Syfy

20  
ANNUÉES

ALLOCINE

e one  
entertainment

Quand il n'écrit pas, Pierre Patrolin filme les matchs de rugby pour la télé.

ROMAN Patrolin confirme son talent à part

UN PYROMANE  
LITTÉRAIRE

KARINE PAPILLAUD

Il est sans doute l'un des auteurs les plus étonnants de la rentrée avec un roman singulier, *La Montée des cendres* (POL, 16 €), qui raconte la façon dont un Parisien entretient un feu dans sa cheminée. C'est son deuxième livre après *La Traversée de la France à la nage*, un roman publié il y a un an où le héros parcourait le pays en suivant ses fleuves.

► **Tout a commencé par...** un manuscrit envoyé par la poste aux éditions P.O.L. « Nous avons reçu ce manuscrit d'environ 700 pages qui portait déjà ce titre, *La Traversée de la France à la nage*, se souvient Jean-Paul Hirsch, le directeur commercial de la maison d'édition. Le livre est la mise en miroir d'une prouesse, celle du personnage qui accomplit des kilomètres en nageant, et celle de l'auteur qui raconter cet exploit au long cours sans lasser le lecteur. »

► **Une nouvelle plume régionale.** Pierre Patrolin habite dans le Quercy et son

métier consiste à filmer des matchs de rugby pour la télévision.

► **Le livre.** Pour la première fois, un homme fait un petit feu dans la cheminée de son nouvel appartement parisien, situé à proximité des travaux des Halles, qui donne sur une cour où il aperçoit une voisine qui fume sur son balcon quelquefois. Il n'aura alors de cesse de trouver de quoi entretenir sa flamme. Dehors, Paris est en décembre et s'apprête à connaître sa crue centennale, tant il pleut. Cela suffit-il à faire un roman ? Dix fois oui, car Patrolin ensorcelle de sa langue précise, qui donne chair à la flamme dans des descriptions inouïes, entraînant le lecteur vers les origines de l'homme, le feu comme source vitale.

► **Le mot de l'éditeur.** « Pierre Patrolin sait aller au bout d'une idée et s'y tenir, reprend Jean-Paul Hirsch. Il ne ressemble à aucun écrivain que l'on côtoie. Son roman est empli d'une pulsion de vie, dans un travail d'écriture proche de celui de la peinture. » ■

ANGOULÊME J - 14



DES GRENADES AU LANCE-PIERRE



Alors qu'il vient de recevoir le grand prix de la critique-ACBD 2013, le dernier album d'Emmanuel Guibert fait aussi figure de favori dans la course au Fauve d'or du meilleur album. *L'Enfance d'Alan* (L'Association, 19€) fait suite à *La Guerre d'Alan*, un triptyque unanimement salué. Tous ces ouvrages rendent compte des souvenirs d'Alan Ingram Cope, un GI de la Seconde Guerre mondiale retiré sur l'île de Ré. Mais là où *La Guerre...* racontait ses périples de jeune soldat, *L'Enfance...* témoigne de la vie d'Alan (mort en 1999) dans les Etats-Unis post-Dépression. Nostalgique et tendre, cet album revêt une indéniable valeur documentaire. ■ O.M.





**ARGENT** Les fêtes ont pris fin, mais pas votre découvert bancaire ? Réagissez méthodiquement

# UN DÉBUT D'ANNÉE PAS TOUJOURS ROSE

ANTOINE GALINDO

**N**œl, c'est fini. Mais le trou dans le portefeuille qui va avec, lui, n'est pas près de se reboucher. Ce qui ne laissera pas les banquiers de marbre.

## Des comptes détaillés

Les banquiers justement, Nathalie Cariou recommande de leur rendre visite après les fêtes. Pour cette conseillère en gestion de finances personnelles, « rencontrer son banquier au moins deux fois par an permet à ce dernier de mettre un visage sur un nom, plutôt que seulement des chiffres. L'intérêt est de lui donner de la visibilité. Or en période de difficultés financières, comme peut l'être le mois de janvier, c'est un bon moyen de le rassurer. »



Economiser dès janvier enclenche une bonne dynamique.

Voilà pour l'aspect relationnel. Encore faut-il savoir ensuite par quel bout aborder le problème. « Il faut commencer par prendre le temps de faire ses comptes, poursuit Nathalie Cariou. Et pas seulement un pointage : il faut vraiment répartir les postes et comprendre où vont vos dépenses. Cela marche

aussi pour les dépenses en liquide, sur lesquelles tout le monde peut faire d'importantes économies. » Enfin, la spécialiste recommande d'« économiser, même peu, 1 € par jour par exemple, dès le début de l'année. » Ce n'est pas la solution miracle, « mais ça permet d'enclencher une dynamique ». ■

## BUSINESS

### Méfiez-vous des placements atypiques



**JULIEN MARFISI**  
Juriste et cofondateur de L'Info juridique de Julien.

solaires, les timbres, le vin, les diamants, etc. Or, les produits proposés ne sont pas régulés par l'AMF. Et en cas de problème, les recours sont limités. Notez ces recommandations avant d'investir :

Les plaintes se multiplient au sujet des placements non régulés proposés au public. L'Autorité des marchés Financiers appelle donc à la vigilance. Taux d'intérêt faibles, rendements flatteurs... Les offres prétendues alléchantes se développent dans des secteurs aussi variés que les œuvres d'art, les panneaux

- Il n'y pas de rendement élevé sans risque élevé. Basez-vous sur le taux du Livret A pour apprécier l'offre.
- Les informations qui vous sont communiquées doivent être claires et compréhensibles.
- Intéressez-vous de près au démarcheur (identité, pays, responsabilité civile, etc.).

Retrouvez l'Info juridique de Julien chaque jour sur [www.linfoju.fr](http://www.linfoju.fr) ou flashez ici



20 MINUTES COMMUNICATION

## VOTRE SOIRÉE TÉLÉ



20.50 Série



**R.I.S. Police scientifique**  
« A bout de course ». (Fr., 2012). Avec Michel Voïta, Laetitia Fourcade, Jean-Luc Joseph. La mort suspecte d'un cavalier nécessite des analyses supplémentaires.

20.45 Magazine



**Envoyé spécial**  
Présenté par Guilaine Chenu, Françoise Joly. « Les nouveaux forçats du BTP ». « Un SDF à la maison ». « Tunisie : sous la menace salafiste ». Le point sur la situation dans le pays.

20.45 Film



**Au cœur du mensonge**  
☆☆☆ Policier de Claude Chabrol (Fr., 1998). 1h43. Avec Sandrine Bonnaire, Jacques Gamblin, Valeria Bruni Tedeschi. En Bretagne, une fillette de 10 ans a été étranglée.

20.55 Série



**Game of Thrones**  
« Lord Snow ». (USA, 2011). Avec Sean Bean, Kit Harington, Michelle Fairly. Eddard Stark arrive à Port-Réal et découvre, stupéfait, que le royaume est très fortement endetté.

20.50 Série



**Retour à Whitechapel**  
(G.-B., 2012). (3/6). Avec Rupert Penry-Jones, Phil Davis, Steve Pemberton. Alors qu'il assiste au baptême de la fille de Miles, Chandler apprend qu'un renard a été vu dans les rues.

20.50 Film



**Millénium 2**  
☆☆ Thriller de Daniel Alfredson (Suè.-Dan., 2009). 2h10. Avec Noomi Rapace, Michael Nyqvist. Une jeune femme se retrouve accusée d'un triple meurtre. Un journaliste tente de la disculper.

FRANCE 4

**20.45 FBI : portés disparus**  
Série. « La jurée ». « Le bout du tunnel ». « Loin de New York ». « Une dette à payer ». Avec Anthony LaPaglia. **23.25 Direct contact**

FRANCE 5

**20.40 La Grande Librairie**  
Magazine. Présenté par F. Busnel. Invités : J.-M. Ribes... « Spéciale théâtre ». **21.40 Les Secrets de l'Égypte antique**

W9

**20.50 Le Convoi de l'extrême**  
Documentaire. « Le grand détour ». Un routier s'égare sur des routes glacées. **22.45 Le Convoi de l'extrême** Documentaire.

TMC

**20.50 Le Placard**  
Comédie de Francis Veber (Fr., 2000). Avec Daniel Auteuil. Menacé de licenciement, un comptable ment pour sauver sa place. **22.25 Pédale douce**

D8

**20.50 Engrenages**  
Série. « Episode 3 et 4 ». Avec Caroline Proust, Grégory Fitoussi. **22.55 Touche pas à mon poste ! l'hebdo** Divertissement.

NRJ 12

**20.35 Star Academy : le prime**  
Divertissement. Présenté par Matthieu Delormeau, T. Kinzinger. « Emission n°7 ». **22.45 Les anges vous disent tout** Magazine.

**FOOTBALL** La plupart des sélections à la CAN ne font pas confiance à un entraîneur local

## L'AFRIQUE MOUCHE SES COACHS

ROMAIN BAHEUX

**A**u petit jeu des pronostics, on peut déjà donner un tuyau aux parieurs : l'entraîneur qui remportera la Coupe d'Afrique des nations, qui débute ce dimanche en Afrique du Sud, a de fortes chances de ne pas être africain. Sur seize sélections engagées dans la compétition, neuf sont dirigées par des étrangers.

« On était déjà assez nombreux lors de la CAN 2008 lorsque j'entraînais le Mali, se souvient le technicien tricolore Jean-François Jodar. C'est assez logique, car il y a beaucoup de pays francophones qui cherchent des entraîneurs français. » Le cordon entre l'Afrique et l'Europe a du mal à être coupé. A l'initiative du projet Diambars, chargé de former de jeunes footballeurs africains, l'ancien joueur de Lens Jean-Marc Adjovi-Boco regrette la faible représentativité

des entraîneurs du cru. « Les mentalités ont du mal à changer. La question est : fait-on appel à des techniciens étrangers parce que l'on manque d'entraîneurs locaux ou parce qu'on ne leur fait pas confiance ? Ce complexe d'infériorité n'est pas propre au monde du football, mais aussi à celui de l'entreprise où l'on recourt souvent à des dirigeants européens. »

### Un outil de propagande

Le problème est également symbolique. S'attacher les services d'une personnalité comme Claude Le Roy ou d'un Vahid Halilhodzic sert de propagande au pouvoir politique. Il est aussi plus compliqué pour un entraîneur du cru de se détacher du contexte local. Dans certains pays, le choix d'un technicien d'une certaine ethnie peut froisser l'autre. Dans d'autres, les querelles de clocher demeurent. « Un entraîneur issu de tel ou



SIDALI / NEW PRESS / SIPA

**L'Algérie a préféré confier son équipe nationale à Vahid Halilhodzic.**

tel club y sera toujours rattaché, poursuit l'ancien sélectionneur malien. On lui reprochera de prendre certains joueurs », poursuit Jodar.

Les pays les moins structurés ont également un vivier encore trop faible pour assurer une continuité nationale à la tête de la sélection. « Les seize pays

présents à la CAN ne peuvent pas encore tous avoir un sélectionneur local, reconnaît Adjovi-Boco. Il faut mettre en place une véritable formation des éducateurs. Est-ce que dans dix ans, on a encore envie d'avoir une majorité de sélectionneurs étrangers à la tête des sélections africaines ? » ■

**FOOTBALL**

## Guardiola, l'étonnant Bavarois

**Le Bayern a frappé un très grand coup sur le marché des transferts européens.** Le club bavarois a officialisé mercredi l'arrivée à la tête de l'équipe première de Pep Guardiola. Sans poste depuis son départ du Barça en mai dernier, le technicien catalan a fini par céder aux avances du club bavarois.

Il remplacera l'actuel entraîneur, l'Allemand Jupp Heynckes, qui prendra sa retraite à la fin de la saison. Guardiola s'est engagé pour un bail de trois saisons. Vainqueur de deux Ligues des champions avec Barcelone (2009, 2011), l'ancien milieu va connaître sa première expérience de technicien en dehors de la Catalogne.

Le président du Bayern, Karl-Heinz Rummenigge, s'est exprimé sur l'arrivée de l'ancien technicien de Barcelone sur le site officiel du club. « On se réjouit d'avoir réussi à faire venir Pep Guardiola, alors que de nombreux autres grands clubs européens l'avaient contacté et le voulaient. C'est l'un des entraîneurs les plus talentueux du monde et nous sommes persuadés qu'il va apporter un vrai plus au Bayern, mais aussi au football al-



**Pep Guardiola, ex-coach du Barça.**

lemund en général. Nous sommes impatients de commencer à collaborer à partir de juillet 2013. »

Convoité par plusieurs formations anglaises comme Manchester City ou Chelsea, Pep Guardiola a choisi de rejoindre un club à l'identité forte où il pourra s'appuyer sur un collectif déjà très bien structuré. Fortement attendu, il va devoir prouver qu'il peut briller sans Lionel Messi et le jeu ultra-rodé des artistes du Camp Nou. ■

**HANDBALL**

## Motus et bouche cousue chez les Bleus sur l'affaire des paris

**Personne ne souhaitait s'y coller, alors on s'est lancé, juste avant que Claude Onesta ne termine son débrief sur la pénible victoire des Bleus face au Brésil la veille.** Comment le groupe avait-il pris la convocation de Nikola Karabatic devant un juge d'instruction pour l'affaire des paris truqués... deux jours après la finale des championnats du monde ? La réponse a été sèche et sans détours : « Vous voulez des rebondissements, mais que je sache c'était une décision attendue non ? Nous, on n'en parle pas. Ça n'intéresse que vous. » Circulez, y a rien à voir. Ah, si, petite précision quand même du sélectionneur avant de partir : « Quand on voit la qualité de ce que produit Nikola Karabatic de-

puis le début du Mondial... C'est certainement le plus régulier parmi les cadres, donc je ne crois pas que ça le perturbe. Vous n'avez qu'à le lui demander, si tant est qu'il souhaite vous répondre. » Mais l'affaire a-t-elle une incidence sur le groupe ? Sur place, tout le monde évite le sujet, ou s'en offusque. Y compris Michaël Guigou, qui avait publiquement reproché à Karabatic de ne pas avoir fait son mea culpa dans le vestiaire montpelliérain. En équipe de France, la mise au point a bien eu lieu, en novembre dernier en Turquie. « Le reste, ça regarde Montpellier », soutient Jérôme Fernandez. On a le droit de le croire... ou pas. ■

**À GRANOLLERS, JULIEN LALOYE**

**La France a écrasé l'Argentine (35-23) mercredi.**

20 SECONDES

**FOOTBALL**

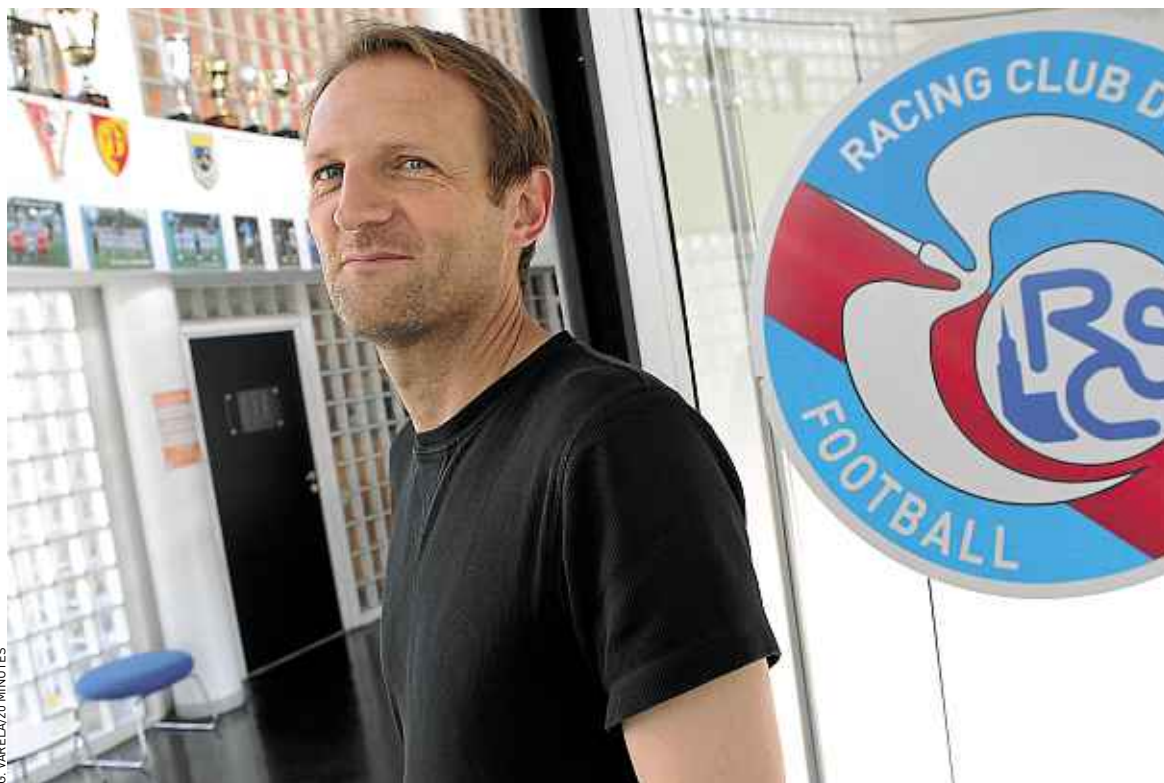
**Rennes en finale de la Coupe de la Ligue**

Les Rennais affronteront Saint-Étienne en finale de la Coupe de la Ligue le 20 avril après leur victoire contre Montpellier (2-0).

**Rémy officiellement aux Queen's Park Rangers**

Après bien des atermoiements, l'attaquant marseillais s'est engagé pour quatre ans et demi avec QPR.





G. VARELA/20 MINUTES

Jean-Marc Kuentz a quitté le nid strasbourgeois du centre de formation pour les Eléphants ivoiriens en juin 2012.

**FOOTBALL** Première CAN pour l'ex-directeur du centre de formation du RCS

## KUENTZ À PAS D'ÉLÉPHANT

FLORÉAL HERNANDEZ

Jean-Marc Kuentz et la sélection ivoirienne sont arrivés mercredi en Afrique du Sud. Mais l'adjoint de Sabri Lamouchi doit encore patienter jusqu'à mardi pour faire ses premiers pas d'éléphant dans la CAN 2013. Ce jour-là, la Côte d'Ivoire affrontera le Togo. L'ancien directeur du centre de formation strasbourgeois avoue une certaine impatience. « On est en stage de préparation depuis le 5 janvier. » C'est aussi l'aboutissement des six premiers mois de travail du duo Lamouchi-Kuentz à la tête de la sélection ivoirienne. Lors du stage à Abu Dhabi, le binôme a pu pour « la première fois, travailler sur une longue période. On a fait autant de

séances que depuis notre prise de fonction, détaille Kuentz. C'était important pour les aspects athlétique, tactique et mental. » Il a également fallu mettre au même niveau physique les vingt-trois sélectionnés. D'un côté, Yaya Touré sortait d'un match avec Manchester City alors que Didier Drogba ou les joueurs

**« Ça arrange certains de nous désigner comme favori. »**

Jean-Marc Kuentz

évoluant en Russie étaient au repos depuis plusieurs semaines. La victoire contre l'Égypte (4-2), mardi soir, a rassuré le staff sur le travail.

Un travail qui s'effectue sans pression. Ni politique ni populaire. « On devine une ferveur, on sent une attente forte. Pour l'instant, tout le monde est derrière la sélection. Après il y a six matchs pour aller au bout. Mais comme le rappelle Sabri, le premier est le plus important. » La peur de l'échec et donc d'un probable renvoi n'effraie pas Kuentz : « Ça fait partie du jeu. C'est le quotidien d'un entraîneur en Afrique, en Europe, etc. » Le statut de favori de la compétition ne pèse pas non plus sur les Ivoiriens. « Ça arrange certains de nous désigner favori mais d'autres équipes sont très compétitives », lance Kuentz, qui se méfie en premier lieu des trois équipes du groupe de la Côte d'Ivoire : le Togo, la Tunisie et l'Algérie. ■

## Six anciens Strasbourgeois à la CAN 2013

Six anciens Strasbourgeois vont fouler les pelouses sud-africaines durant la CAN 2013. La sélection où l'on retrouve le plus de joueurs passés par le Racing est le Maroc avec Ahmed Kantari et Chahir Belghazouani. Depuis son départ du RCS en janvier 2008, Kantari s'est fait sa place au sein de la défense bressoise et a retrouvé les Lions de l'Atlas lors des éliminatoires de la CAN 2012 après une première sélection en 2005. Belghazouani a lui connu son baptême

avec la sélection marocaine en novembre. Dans le groupe A, les Marocains retrouveront le fugace et vélocé attaquant sud-africain Abel Mphela. Dans la sélection algérienne, on trouve Yassine Bezzaz, qui après la relégation en National du Racing a rejoint Jean-Marc Furlan à Troyes avant de retourner jouer en Algérie à l'USM Alger puis au CS Constantine. Le Colmarien du FC Sochaux Ryad Boudebouz fait partie aussi des 23 Fennecs. Face à eux, le

latéral gauche ivoirien Arthur Boka, toujours à Stuttgart. Le dernier ex-Strasbourgeois de la compétition est l'attaquant Jacob Mulenga, qui évolue aujourd'hui à Utrecht. Blessé, il n'était pas de l'équipe zambienne championne d'Afrique 2012. Parmi les absents de cette CAN, Karim Haggui en retrait de la sélection tunisienne, tout comme Cédric Kanté qui a préféré renoncer au capitat malien pour se consacrer au FC Sochaux. ■ **F.H.**

**BASKET**

## Grand Corps Malade soigne la SIG

Grand Corps Malade a eu la main plutôt heureuse pour la SIG, mercredi, lors du tirage au sort de la Leaders Cup, qui se déroulera à Disneyland du 15 au 17 février prochains. Le slameur a offert aux Strasbourgeois un quart de finale face à Orléans, qu'ils ont dominé (81-70), samedi au Rhenus. Une main plus chargée pour la SIG aurait pu lui réserver Chalon ou l'ASVEL pour cette nouvelle appellation de la Semaine des As. La Leaders Cup est une compétition qui n'autorise pas les entrées en matière timide, à en croire Vincent Collet, double vainqueur de feu la Semaine des As avec Le Mans en 2006 et Villeurbanne en 2010. « Nous devons être prêts tout de suite et jouer à fond sans penser au lendemain, annonce le coach strasbourgeois, sinon on va vite rentrer à la maison. Il faut jouer ce match contre Orléans comme une finale. On a de l'ambition, on souhaite faire quelque chose de bien et si on a le bonheur de passer, on peut trouver une dynamique. » ■

À DISNEYLAND, THOMAS SCHAFFNER

20 SECONDES

**RALLYE**

Loeb en tête du Monte-Carlo Semi-retraité du circuit WRC, Sébastien Loeb n'en est pas moins toujours le plus fort volant en main. Le nonuple champion du monde est en tête à l'issue de la première journée du rallye de Monte-Carlo, mercredi. Loeb a relégué le deuxième Sébastien Ogier (Volkswagen) à plus d'une minute !

**HANDBALL**

Jordan François-Marie se frotte à Karabatic et Hansen L'arrière droit de Sélestat Jordan François-Marie est en lice pour le trophée de joueur du mois de décembre. Les deux autres postulants : le meilleur joueur du monde 2007 Nikola Karabatic (Montpellier) et le meilleur joueur du monde 2011 Mikkel Hansen (Paris). En décembre, François Marie a inscrit 9 buts lors du succès du SA-HB contre Aix et 2 lors de la victoire à Toulouse.

Les librairies **Cultura** présentent

# 40<sup>e</sup> FESTIVAL INTERNATIONAL DE LA BANDE DESSINÉE ANGOULÊME 2013 DU 31 JANVIER AU 3 FÉVRIER



## Exposition " Mickey & Donald, tout un art ! "

De 1930 à aujourd'hui, une grande rétrospective scénographiée comme un décor de cinéma explore en images la manière dont les héros mythiques de l'univers Disney ont nourri l'imaginaire de nombreux auteurs de bande dessinée. Auteurs qui ont à leur tour contribué à nourrir la légende des héros et personnages qu'ils mettaient en scène. Retrouvez aussi d'autres expositions prestigieuses, des spectacles vivants, des animations et des rencontres avec des auteurs. Le meilleur de la bande dessinée fait la fête à Angoulême !

Rendez-vous sur [www.bdangouleme.com](http://www.bdangouleme.com)

### VENIR À ANGOULÊME AVEC SNCF

Jusqu'à 50% de réduction sur le billet aller/retour. Code EV 53.  
Offre promotionnelle disponible du 31 octobre 2012 au 5 février 2013.  
Renseignements au 3635, dans les gares et  
boutiques SNCF ou agences de voyages agréées SNCF.



### BILLETTERIE

0892 68 36 22 (0,34 € TTC / min)

Et points de vente habituels.



L'EXPRESS

Europe 1

Cultura  
l'esprit jubile



BDangoulême  
DISPONIBLE SUR L'APPSTORE  
DÈS FIN DÉCEMBRE !