

20

minutes

Cdiscount.com

SOLDDES
GROSSE TARTE
SUR LES PRIX!

2^{ème} DÉMARQUE!



ET TOUJOURS LA
LIVRAISON GRATUITE ⁽¹⁾

* Sur produits signalés. Période de soldes du 9 janvier au 12 février ** Réduction maximale sur une sélection d'articles
 (1) livraison gratuite en POINTS RETRAIT, voir conditions sur www.cdiscount.com.

Cdiscount.com

SOLDES GROSSE TARTE SUR LES PRIX! 2^{ème} DÉMARQUE!

INFORMATIQUE

Jusqu'à
-85%

ELECTROMENAGER

Jusqu'à
-80%

TELEPHONE

Jusqu'à
-80%

MAISON

Jusqu'à
-95%

IMAGE ET SON

Jusqu'à
-80%

MODE

Jusqu'à
-87%

**PHOTO
CAMSCOPE**

Jusqu'à
-80%

CHAUSSURES

Jusqu'à
-83%

JEUX VIDEO

Jusqu'à
-86%

JOUETS

Jusqu'à
-93%

SPORT

Jusqu'à
-86%

VIN

Jusqu'à
-71%

BIJOUTERIE

Jusqu'à
-85%

PUERICULTURE

Jusqu'à
-90%

JARDIN/BRICO

Jusqu'à
-74%

AUTO/MOTO/GPS

Jusqu'à
-94%

DVD/BLU-RAY

Jusqu'à
-90%

BAGAGES

Jusqu'à
-85%



**C'EST
PARTI**



J.F. BADIAS / 20 MINUTES

Plus de familles nombreuses dans les centres urbains P.3

RENAULT

7 500 emplois en moins d'ici à 2016 P.10

CINÉMA

Tarantino et sa bande d'acteurs livrent une belle performance P.14

CYCLISME



G. BURNS / AP / SIPA

Lance Armstrong, des aveux à risque P.20

ALEXANDRE BELEBART / 20 MINUTES

La France et l'Allemagne célèbrent leurs noces d'or !

page 11



www.20minutes.fr

MERCREDI 16 JANVIER 2013 N° 2390

Paris, le 14 janvier.



71% DES FRANÇAIS CRAIGNENT DES ACTES TERRORISTES

Selon un sondage Harris Interactive pour « 20 Minutes », une majorité de Français (63%) est favorable à l'opération au Mali, mais redoute des représailles dans l'Hexagone. P.7,8 et 9



MIDEM
— FESTIVAL —
26 27 28 JANVIER CANNES 20H
PARIS DU PALAIS DES FESTIVALS

MADNESS · C2C · ARCHIVE
ASAF AVIDAN · LOU DOILLON · BALTHAZAR
DRUNKEN TIGER · BIRDY HUNT...
AND MORE TO BE ANNOUNCED!
*D'AUTRES GROUPES SERONT ANNONCÉS TRÈS BIENTÔT



SANTÉ Plus de 369 000 Alsaciens souffriraient de maladies chroniques

DES PATIENTS À ÉDUQUER

ALEXIA IGHIRRI

C'est bien connu, l'Alsace est fortement touchée par les maladies chroniques, comme le diabète ou l'obésité (lire encadré). Face à cette situation, l'Agence régionale de santé (ARS) entend développer « l'éducation thérapeutique du patient » (ETP) : assurée par une équipe pluri-professionnelle, elle aide le patient à maîtriser sa maladie chronique. « Cela sert à éviter les complications, comme les arrêts cardiaques ou les amputations. Le malade devient un acteur et non plus un patient passif », explique Laurent Herbert, directeur général de l'ARS.

Changer les habitudes

Seuls 3 à 6 % des 369 000 Alsaciens souffrant de maladies chroniques suivent aujourd'hui une ETP. Si l'objectif « n'est pas d'atteindre 100 % », l'ARS souhaite que cette démarche puisse être proposée dans toute la région en augmentant ses financements (3,1 millions d'euros actuellement) et en s'appuyant sur des réseaux de santé déjà en place,



J.-F. BADIAS/20MINUTES

Le diabète est l'un des principaux fléaux en Alsace.

comme RésOdiab 67 pour Strasbourg et ses environs.

Ce réseau compte aujourd'hui 675 patients diabétiques (de type 2) et est en train de s'ouvrir aux personnes obèses et en surpoids à risque métabolique. « On reçoit les patients pour un premier entretien, où on cible les besoins de la personne qu'on va accompagner dans

■ CHIFFRES

Selon l'ARS, une prévalence de 17,8 % de l'obésité et du surpoids a été constatée chez les adultes alsaciens en 2006 (contre 14,5 % ailleurs en France). Côté diabète, l'agence note une prévalence de 5 % en 2009 (contre 4,4 % en moyenne nationale).

son quotidien », indique Valérie Porcher, infirmière du réseau. Comment ? En l'informant et en lui proposant des ateliers pratiques – cours de cuisine, activités physiques, etc. – qui vont contribuer à changer ses habitudes. Diabétique, Yolande, 66 ans, a rejoint le RésOdiab 67 en 2009 « pour avoir plus de conseils et de suivi ». Depuis, elle participe à plusieurs ateliers qui y sont proposés, surtout les cours diététiques : « On apprend à lire les étiquettes, à bien choisir nos matières grasses. L'alimentation, c'est le plus difficile : il ne s'agit pas de ne plus manger, mais de savoir quand le faire. » ■

CYCLOTOURISME

L'Alsace veut virer en tête du peloton

L'Alsace se dote d'un plan pour développer le tourisme à vélo. Il faut dire qu'avec 2 500 km de pistes cyclables sur les 8 000 que compte la France et trois Euroveloroutes qui la traversent, la région a un potentiel certain. L'ambition des collectivités locales ainsi que les professionnels du tourisme est de « faire de l'Alsace une destination vélo de premier choix », dit Alfred Becker, vice-président du conseil général du Bas-Rhin, instance coordinatrice du plan d'actions mis en place sur trois ans.

Développer les pistes

Un budget de plus d'un million d'euros lui est dédié sur la période 2012-2014. Cette année, le plan d'actions prévoit, entre autres, la création de comités d'itinéraires composés des hébergeurs, d'offices de tourisme ainsi que de sites de visites et destinés à travailler avec les partenaires institutionnels. Il s'agira non seulement de développer les pistes mais également l'offre attenante au cyclotourisme. ■

F.D.

LA PHOTO ► La neige arrive sur Strasbourg avec son lot de perturbations

A partir de 8 heures mardi matin, la neige est tombée à gros flocons sur Strasbourg et le Bas-Rhin. Les chaussées ont vite été recouvertes d'une pellicule blanche très glissante. En moins de 3 heures, les pompiers ont dû effectuer 15 interventions pour des accidents de la circulation causés par les intempéries. Dans la communauté urbaine, deux piétons et un cycliste ont été secourus suite à des chutes. L'A35 a enfin été fermée durant plus de 2 heures, dans le sens Colmar-Strasbourg, suite à un accident de poids lourds. Mais aucun blessé grave n'est à déplorer.



J.-F. BADIAS/20MINUTES



DÉMOGRAPHIE L'Insee a présenté mardi les résultats de l'enquête de 2010 dans la région

DES FAMILLES SURTOUT NOMBREUSES EN VILLE

MAX GEIWER

Avec 30 000 habitants supplémentaires entre 2006 et 2010, l'Alsace reste une région attractive, même si la croissance démographique de 0,41 % par an est légèrement en-deçà de la moyenne nationale. Dans le grand quart Nord-Est, c'est assurément la région qui attire le plus, selon les chiffres de l'Insee rendus publics mardi.

A l'échelle de l'Alsace et de ses 1,84 million d'habitants comptabilisés en 2010, c'est le Bas-Rhin qui tire son épingle du jeu, concentrant 60 % de la population. Les trois grands pôles urbains (Strasbourg, Mulhouse et Colmar) regroupent un quart des Alsaciens. L'enquête de l'Insee souligne toutefois que la population augmente assez

nettement dans les 880 petites communes (+0,73 %) alors qu'elle stagne dans celles de plus de 10 000 habitants.

10 % de travailleurs frontaliers

En revanche, ces petites communes abritent bien moins de familles nombreuses aujourd'hui qu'il y a une dizaine d'années. Sur les 520 000 familles alsaciennes répertoriées en 2009, 270 400 comptent des enfants de moins de 25 ans, dont environ 45 000 ont trois enfants ou plus. Et ces der-

nières vivent majoritairement (56 %) dans un grand pôle urbain. Pour les familles monoparentales nombreuses, la proportion est encore plus élevée (70 %). Résultat : les trois quarts des enfants alsaciens vivent aujourd'hui dans un « environnement urbanisé », selon l'Insee. L'un des derniers enseignements de l'étude réside dans la mobilité des actifs alsaciens, qui sont 10 % à quitter leur région pour travailler, en Allemagne et en Suisse, soit plus du double de la moyenne nationale. ■

■ RECENSEMENT

L'Insee lance jeudi sa campagne de recensement sur un échantillon de 200 communes alsaciennes. Il est obligatoire de répondre avant le 23 février au questionnaire présenté par l'agent recenseur assermenté.

UNE POPULATION EN PROGRESSION

Alsace

1 845 687 habitants

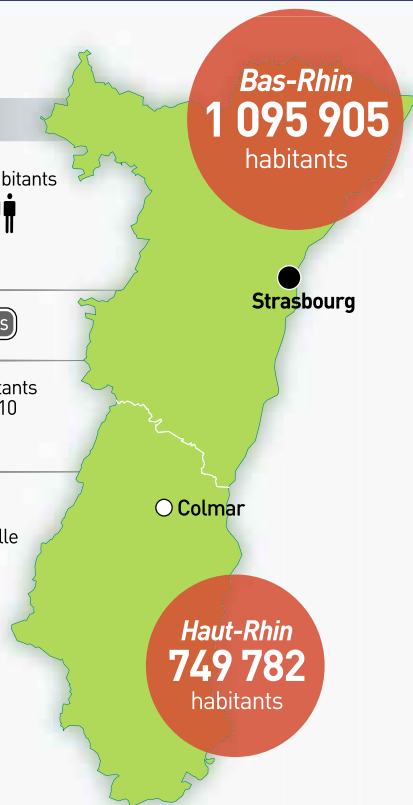


904 COMMUNES

+30 000 habitants entre 2006 et 2010



0,41% de croissance moyenne annuelle



Source : Insee

ids

LE CHIFFRE

5

C'EST LE RANG DE STRASBOURG AU PALMARÈS DES GRANDES VILLES LES PLUS AGRÉABLES POUR Y PASSER SA RETRAITE, SELON LE MAGAZINE « NOTRE TEMPS »

PATRIMOINE

Mon postier parle l'alsacien

Le dialecte risque de disparaître ? Que nenni ! Il sera même possible de le parler davantage avec son postier. Afin de valoriser l'identité régionale, La Poste et l'Office pour la langue et la culture d'Alsace (OLCA) s'engagent à faciliter les échanges entre les postiers alsaciens et leurs clients dialectophones. Pour cela, ils ont créé un lexique de vocabulaire « postal » en alsacien. Aussi, les guichetiers et facteurs dialectophones porteront un badge pour se signaler à leurs interlocuteurs. ■

A.I.

COLLECTIVITÉ UNIQUE

Philippe Richert, orateur en rodage

Philippe Richert (UMP) rode son discours. A moins de trois mois du référendum sur le projet de collectivité territoriale unique, fusionnant les trois conseils alsaciens, le président de la région a profité de ses vœux à la presse, mardi, pour dérouler les grandes lignes de son argumentaire, qui sera répété au cours de multiples réunions publiques. Il y met en avant deux sentiments, « la passion » et « l'enthousiasme », qu'il compte bien incarner car ils sont selon lui « le vrai secret du succès ».

« Raisonnablement optimiste »

C'est donc avec fougue et emphase qu'il évoque « une nouvelle ère de la décentralisation » et « un moment historique, crucial pour l'avenir de l'Alsace, qui est face à son destin ». Dramatisant l'enjeu, il questionne : « Est-ce que nous voulons nous donner les capacités de faire face au XXI^e siècle ? ».

Dans le même temps, il tente de déminer le terrain sur les sujets les plus brûlants. La question du siège de la collectivité, qui oppose Strasbourg et Colmar ? « Tout n'est pas ficelé. Après le référendum, nous aurons encore deux ans pour peaufiner l'organisation. »

Celle de la répartition géographique des emplois ? « On ne va pas tout regrouper. On a trois ou quatre bâtiments emblématiques, les personnels vont y rester ». Sur l'issue du scrutin, Philippe Richert se dit « raisonnablement optimiste », même s'il sait que « le challenge » de la participation – le projet doit être validé par au moins 25 % des inscrits – « n'est pas gagné ». ■

T.C.



Philippe Richert. (Archives)

20 SECONDES

ÉCONOMIE

La conjoncture se dégrade
Un constat morose : « La production industrielle recule nettement en décembre et la demande ne montre aucun signe de redressement », note la Banque de France dans sa dernière note de conjoncture pour l'Alsace. Une situation qui a entraîné dans les entreprises un allongement des fermetures de fin d'année. Les prises de commandes sont en baisse et la Banque de France conclut qu'il n'y a « aucune perspective favorable à l'emploi ».

UNIVERSITÉ

L'Eurocorps et l'IEP réunis
L'Eurocorps et l'Institut d'études politiques de Strasbourg (IEP) ont signé mardi une convention pour 5 ans. Dans un environnement complexe, « une approche globale, qui associe des experts militaires civils, constitue la manière la plus efficace d'appréhender les menaces et les conflits modernes », justifie l'Eurocorps.

INFO-SERVICES

CIRCULATION

**Elagage d'arbres
chemin des Deux-Ponts**

Lors de travaux délagage d'arbres réalisés sur le chemin des Deux-Ponts, les mesures suivantes sont instaurées jusqu'au 18 janvier, de 7 h à 17 h : neutralisation ponctuelle du trottoir, rétrécissement ponctuel de la chaussée, sens unique de circulation alternée, vitesse limitée à 30 km/h.

Chantier rues Strauss et Kieffer

Des travaux de pose de chambres souterraines de télécommunication menés jusqu'au 25 janvier rues Richard-Strauss et Fritz-Kieffer nécessiteront, de 8 h à 17 h, la neutralisation ponctuelle du trottoir, le rétrécissement ponctuel de la chaussée et l'interdiction du stationnement dans les parties matérialisées. La vitesse est limitée à 30 km/h.

Un camion-grue rue de Sarrelouis

Par mesure de sécurité lors de la mise en œuvre d'un camion-grue rue de Sarrelouis, la circulation pourra être interrompue durant plusieurs périodes d'intervention de 4 h, jusqu'au 15 février.

**Manutention de matériel de pressing
rue de la Division Leclerc**

Ce mercredi 16 janvier, de 8 h à 12 h, le cheminement des piétons sera dévié rue de la Division Leclerc et la circulation pourra être momentanément interrompue, y compris pour les piétons, en raison de la mise en œuvre d'un camion-grue dans le cadre d'opérations de manutention de matériel de pressing. Le stationnement sera interdit sur une longueur de 30 mètres à partir de 6 h.

CONFÉRENCE

« L'Europe, défaite ou défis »

Le Mouvement européen Alsace invite à une conférence de Gilles Le Bail, auteur de l'essai « L'Europe, défaite ou défis », jeudi 17 janvier à 19 h 30, au 76, allée de la Robertsau, à Strasbourg.

20 Minutes Strasbourg

2, rue du Saumon. 67000 Strasbourg
Tél. 03 88 23 96 33 - Fax. 03 88 23 96 30
strasbourg@20minutes.fr

Contact commercial :

Laurence Kintz : 06 21 96 13 69
lkintz@20minutes.fr

MÉTÉO

Aujourd'hui à Strasbourg et en France

MATIN



- 3 °C

APRÈS-MIDI



- 2 °C



Demain à Strasbourg

MATIN



- 4 °C

APRÈS-MIDI



- 1 °C

Les flocons jouent leur partition dans plusieurs régions

Une perturbation arrive par l'ouest. La vallée de la Garonne pourrait quant à elle connaître un épisode neigeux. Et si la neige reste encore un peu présente à l'est, les éclaircies font leur retour en limite du Bassin parisien.

Infos météo détaillées par téléphone

3201

la chaîne météo

0,35 €/appel puis 0,34€/min

SAEZ
MIAMI TOUR

23 mars 2013 ZENITH - STRASBOURG

MIAMI - Nouvel album - 18/02/13

WWW.saez.mu

Locations: www.alias-production.fr, www.myticket.fr et dans les points de vente habituels





4€50

Plus qu'un sandwich, un bon repas chaud



McDonald's™ réinvente
LE CASSE CROUTE

Existe aussi en version **MIXTE** et **POULET POIVRE****

*Préparation de viande de boeuf hachée et assaisonnée **Spécialité panée au poulet et sauce au poivre

Prix maximum conseillé

Coca-Cola zero est une marque déposée de The Coca-Cola Company R.C.S. Versailles, C 325 373 017

Pour votre santé, évitez de manger trop gras, trop sucré, trop salé. www.mangerbouger.fr

« MARDI POLITIQUE »

NKM vante son idée d'« alliance civile » en mairie

Une alliance plutôt qu'un mariage... Invitée de l'émission « Mardi politique » diffusée sur RFI en partenariat avec *20 Minutes*, *Le Point* et France 24, Nathalie Kosciusko-Morizet s'est expliquée sur son absence au défilé anti-« mariage pour tous » de dimanche. « Une manifestation est un mouvement qui dit non. Je dis non à la loi Taubira, mais je porte aussi un projet alternatif », a répondu la députée de l'Essonne, qui a proposé la création d'une « alliance civile » pour les couples homosexuels désirant s'unir. « La situation n'est pas satisfaisante, on pourrait aller plus loin que le Pacs », a détaillé NKM, en vantant son projet qui permettrait de renforcer les droits « patrimoniaux et extra-patrimoniaux » des homosexuels, mais ne leur apporterait aucun droit supplémentaire en termes d'adoption. « Celle-ci entraînera la PMA et la grossesse pour autrui », a regretté NKM, alors que le débat se tend à l'Assemblée. Mardi, les députés de l'opposition ont scandé « Référendum! Référendum! » ■

MATTHIEU GOAR

20 SECONDES

ÉDUCATION

Le coup de folie d'un collégien de Perpignan

Les professeurs d'un collège de Perpignan ont débrayé mardi. Ils protestent parce qu'un élève de 15 ans a semé la panique vendredi. Armé d'un compas, le garçon a menacé un enseignant et deux camarades, puis inondé les couloirs de l'établissement à l'aide d'un extincteur. Il a été conduit dans un hôpital psychiatrique, avant d'être interpellé à nouveau lundi, devant l'établissement.

JUSTICE

Cinq ans de prison pour Gaston Flosse

Gaston Flosse et Hubert Haddad ont été condamnés mardi à cinq ans de prison, plus de 80 000 € d'amende et cinq ans de privation des droits civiques, civils et de famille, synonyme d'inéligibilité pour le sénateur UMP par le tribunal correctionnel de Papeete. Gaston Flosse a annoncé qu'il ferait appel.

SOCIÉTÉ Les trajets domicile-travail se sont allongés ces dernières années

AUTO, BOULOT, DODO

DELPHINE BANCAUD

De plus en plus de kilomètres séparent le domicile du lieu de travail. Selon une étude de l'Insee révélée mardi, en 2009, 25,5 millions de personnes se déplaçaient pour aller travailler chaque jour, soit 3 millions de plus par rapport à 1999. « Cette hausse s'explique par une diminution du nombre de personnes travaillant chez elles. Le fait qu'il y ait moins d'agriculteurs qu'il y a dix ans y contribue », décrypte François Clanché, chef du département de la démographie à l'Insee.

Le rôle de l'immobilier

Et les Français parcourent des distances de plus en plus grandes pour se rendre au boulot : 7,7 millions de personnes quittent leur agglomération (ou leur canton) pour aller travailler et 1,2 million changent même de région. Une proportion qui a augmenté respectivement de 25 % et 27 % entre 1999 et 2009. « Cette évolution s'explique par une concentration des emplois dans les centres-villes et par la tendance des familles à s'en éloigner pour trouver un logement moins cher et plus spacieux », souligne François Clanché. Une situation encore amplifiée par la flambée des prix de l'immobilier dans de nombreuses villes. Par ailleurs, si de plus en plus de couples travaillent, il est souvent difficile de trou-



Comme ici à Paris en avril 2011, la circulation s'intensifie aux heures de pointe.

ver un emploi proche du logement familial pour chaque actif. Conséquence de ces déplacements plus fréquents et plus lointains : les actifs sont nombreux à prendre leur voiture pour aller travailler (73 %) ou à enfourcher un deux-

roues (4,2 %). Les transports en commun ne sont utilisés que par 14,9 % d'entre eux et seulement 7,9 % vont au travail à pied. Une situation qui génère des congestions sur les routes et un risque accru d'accidents, les déplacements étant concentrés aux mêmes heures. Les conséquences atteignent également le pouvoir d'achat et le bien-être des Français, comme le souligne François Clanché : « Plus un actif passe de temps dans les transports, plus cela lui coûte cher. Ces trajets empiètent aussi sur son temps de loisirs et génèrent bien souvent du stress. » ■

■ À QUOI SERT LE RECENSEMENT ?

L'étude sur les trajets domicile-travail est tirée du recensement annuel effectué par l'Insee. Ce dernier permet d'avoir une vision claire de l'évolution démographique française, ce qui permet d'adapter les infrastructures (transports, hôpitaux, écoles, pharmacies...). Un nouveau recensement doit démarrer jeudi et durera cinq semaines.



Jean-François Copé entouré de ses soutiens, mardi à Paris.

UMP

Une armée mexicaine à la direction

Après être passé tout près de l'explosion à la fin 2012, l'UMP s'est remise en ordre de marche. Conformément à l'accord de sortie entre François Fillon et Jean-François Copé, le groupe dissident R-UMP a été dissous mardi à l'Assemblée et Copé, président de fait de l'UMP, a présenté la nouvelle direction « partagée ». Le député-maire de Meaux a annoncé qu'il coprésiderait avec Fillon la commission d'investiture du parti, un poste clé en vue des municipales de 2014. Autre fonction importante partagée par les rivaux : la présidence de la com-

mission chargée de réécrire les statuts du parti. Pour le reste, c'est une armée mexicaine qui a été nommée, notamment à la vice-présidence, assumée par des pro-Copé - Luc Chatel, Jean-Claude Gaudin, Brice Hortefeux et Roger Karoutchi - et des pro-Fillon - Laurent Wauquiez et Christian Estrosi. Deux femmes occuperont le poste de secrétaire générale : Michèle Tabarot (pro-Copé) et Valérie Pécresse (pro-Fillon). « Je veux dire combien je souhaite l'esprit le plus collégial » pour cette équipe, a déclaré Copé. ■

MAUD PIERRON

PARLEMENT Deux débats sont organisés ce mercredi sur la guerre au Mali

LA CLASSE POLITIQUE QUASI UNANIME SUR L'INTERVENTION

VINCENT VANTIGHEM

Il y a bien eu Dominique de Villepin, Jean-Luc Mélenchon et Noël Mamère aussi. Mais, en dehors de quelques élus, la classe politique a salué de façon quasi unanime l'initiative de François Hollande d'envoyer l'armée française au Mali. Y compris la droite parlementaire. Ce mercredi, deux débats doivent se tenir à l'Assemblée nationale et au Sénat (*lire l'encadré*) avec l'ensemble des groupes politiques.

Légitime et courageuse

« Dans le cas d'intervention militaire, le soutien de la classe politique n'est pas systématique, explique François Miquet-Marty, président de l'institut Via-voice. Sur l'Afghanistan, par exemple, il y avait eu des dissensions. » Mais l'intervention française au Mali est différente. Elle apparaît d'abord comme nécessaire face à la menace terroriste. Elle est aussi légitime, car elle a été



Jean-Marc Ayrault animera un débat ce mercredi à l'Assemblée.

validée par l'ONU. « Et puis, c'est une décision courageuse, car elle était attendue par les autorités maliennes, poursuit le politologue. En réunissant tous ces critères, l'intervention fran-

■ PAS DE VOTE

Alors que Jean-Marc Ayrault animera à 15 h à l'Assemblée nationale le débat sur l'intervention au Mali, Laurent Fabius, le ministre des Affaires étrangères, fera de même au Sénat. Mais aucun vote n'est prévu à l'issue des discussions.

çaise laisse peu de place à la critique sur le fond. » Mais pas sur la forme. Le député EELV Noël Mamère regrette ainsi que le débat au Parlement soit organisé alors que les forces françaises sont déjà en train d'agir au Mali. « C'est une vitrine, car la décision a déjà été prise par le pouvoir, lâche-t-il. De quoi allons-nous débattre ? A l'époque de l'Afghanistan, Sarkozy faisait la même chose et le PS râlait... Mais les temps ont changé. Ce débat aurait dû avoir lieu il y a déjà des mois. » ■

Hollande pour un Etat unifié et sécurisé

« Nous avons (...) un objectif, c'est de faire en sorte que lorsque nous partirons, il y ait une sécurité au Mali, des autorités légitimes, un processus électoral et plus de terroristes qui menacent l'intégrité du Mali », a affirmé mardi François Hollande à l'occasion d'une visite aux Emirats arabes unis.

C'est le président malien par intérim Dioncounda Traoré, investi en avril 2012 après le départ d'Amadou Toumani Touré, qui devait permettre l'organisation de prochaines élections. Un accord avait été signé le 21 mai prévoyant une période de transition d'un an. Mais l'organisation d'élections a été sans cesse retardée par la partition du pays – le Nord étant contrôlé par les groupes armés. C'est Dioncounda Traoré qui a envoyé une lettre à François Hollande, afin de demander une aide militaire. Mardi, il a récusé l'idée que la France puisse devenir « le gendarme de l'Afrique ». ■

T H E 2 N D L A W T O U R

ALIAS PRESENTE EN ACCORD AVEC THE AGENCY GROUP

MUSE

PARIS 21.06.2013
STADE DE FRANCE

PARIS 22.06.2013
STADE DE FRANCE **COMPLET**

NICE 26.06.2013
STADE CHARLES EHRMANN
PALAIS NIKAI

LOCATIONS : ALIAS-PRODUCTION.FR, FNAC.COM (0892 68 36 22 - 0,34€/MN),
TICKETNET.FR (0892 390 100 - 0,34€/MN), DIGITICK.COM, MYTICKET.FR,
AVOSBILLETS.COM ET DANS LES POINTS DE VENTE HABITUELS

THE 2ND LAW
NOUVEL ALBUM
DISPONIBLE

MUSE.MU



STADEFRANCE

VILLE DE NICE

wea

ALIAS

20
minutes

PRJ
HIT MUSIC ONLY!



EXCLUSIF Selon Harris Interactive, les sondés soutiennent l'opération au Mali en dépit des risques

LES FRANÇAIS LUCIDES SUR LES REPRÉSAILLES

WILLIAM MOLINIÉ

Si les Français sont majoritairement favorables (63 %) à l'intervention de l'armée au nord du Mali, 71 % d'entre eux craignent qu'elle n'entraîne des actes terroristes en France, selon un sondage réalisé lundi et mardi par Harris Interactive pour 20 Minutes (voir infographie). « On se rend compte que les Français ont anticipé les risques terroristes sur le territoire », analyse Jean-Daniel Lévy, directeur du département politique-opinion de l'institut Harris Interactive.

« Forme d'unité nationale »

Il ressort de l'enquête que le clivage droite-gauche est faible.

Quelque 70 % des sympathisants de gauche soutiennent l'opération Serval. A droite, ils sont 68 %. Même parmi l'électorat de Jean-Luc Mélenchon, qui a pourtant jugé « discutable » l'engagement de la France, ils sont 60 % à être favorables à son intervention. « Une forme d'unité nationale se détache », note Jean-Daniel Lévy. Les arguments du gouvernement justifiant l'opération semblent avoir été bien enregistrés par les sondés. Ils sont 86 % à penser que la France est intervenue pour « empêcher que le Mali ne devienne un Etat sous contrôle des islamistes », et tout de même 70 % pour « protéger les approvisionnements en uranium venant prin-

cipalement du Niger ». « Les Français ne remettent pas en cause ce qui est dit. Alors qu'en Irak, on pouvait trouver des positions différentes, sur le Mali, le climat de suspicion existe peu dans un contexte général de critiques envers le politique », conclut-il. ■

71 % DES SONDES REDOUTENT DES ACTES TERRORISTES DANS L'HEXAGONE

Selon vous, cette intervention militaire au Mali va-t-elle entraîner... ?

■ Oui, certainement ■ Oui, probablement ■ Non, probablement ■ Non, certainement pas ■ NSP

Des actes terroristes visant la France et les ressortissants français dans d'autres pays



La mort des otages français détenus par des islamistes



Des actes terroristes en France



L'enlèvement de l'armée française au Mali



Enquête réalisée en ligne les 14 et 15 janvier 2013 sur un échantillon représentatif de la population française âgée de 18 ans et plus, à partir de l'access panel Harris Interactive selon la méthode des quotas et redressement appliquée aux variables suivantes : sexe, âge, catégorie socioprofessionnelle et région de l'interviewé(e)

idé

■ CONSCIENTS DU RISQUE D'ENLÈVEMENT

Les Français semblent plutôt sceptiques quant à un retrait rapide de l'armée dans le nord du Mali. Parmi les sondés, 64 % d'entre eux estiment que l'intervention va durer « quelques mois », 19 % « quelques années ». Et seulement 14 % pensent que l'armée française ne restera que « quelques semaines ».

L'angoisse des familles des otages

Depuis ce week-end, Marie-Line Bondu vit scotchée à son poste de télévision. Belle-mère de Pierre Legrand, l'un des otages retenus au Sahel par Al-Qaida au Maghreb islamique (Aqmi), la sexagénnaire a découvert l'intervention française au Mali en regardant les infos. « Depuis, ça m'encombre l'esprit, confie-t-elle. On les savait en danger là-bas. Ils le sont encore plus aujourd'hui... » Une réalité reconnue sans ambages par le gouvernement. « Nous sommes conscients des risques qui pèsent sur nos otages au Sahel », a ainsi déclaré Jean-Marc Ayrault, lundi.

« Le problème, c'est qu'on n'a pas les clés pour comprendre ce qui se passe... »

Mireille Blain, porte-parole

Le chef du gouvernement a pour autant justifié l'intervention militaire sur le sol africain. « Ne rien faire et laisser le Mali devenir un sanctuaire pour les groupes terroristes n'aurait pas contribué à [leur] libération », a-t-il ainsi précisé. « Le problème, c'est qu'on n'a pas les clés pour comprendre ce qui se passe, réagit Mireille Blain, l'une des porte-parole des

familles des otages retenus au Sahel. Pour l'instant, on est dans l'attente, extrêmement angoissés... » Il y a aujourd'hui huit Français retenus sur le sol africain par différents groupes islamistes. Le gouvernement assure tenir leur famille au courant de la situation. « Ceux qui les ont capturés, détenus doivent réfléchir, a déclaré mardi François Hollande depuis Dubaï. Il est encore temps de les rendre à leur famille. » ■

VINCENT VANTIGHEM



Le frère, la mère et le père de Pierre Legrand, otage d'Aqmi au Sahel.

L'AFCAE et BNP Paribas PRÉSENTENT

CINÉMA

3€ LA PLACE. VOTRE AGENDA VA DÉBORDER DE CINÉMA

ATTENTION A VOIR OU REVOIR DANS LES SALLES ART & ESSAI

Oslø, 31 août
Take shelter
Moonrise Kingdom
Margin Call
Holy Motors
Tabou
Dans la maison
Camille redouble
Amour
The Deep Blue Sea
Les Adieux à la reine
Adieu Berthe
Killer Joe
De rouille et d'os
Elena
Les Enfants loups

Avec le pass Télérama dans les numéros des 9 et 16 janvier 2013, découvrez ou redécouvrez les meilleurs films de l'année

FESTIVAL CINÉMA TÉLÉRAMA
DU 16 AU 22 JANVIER 2013

PASS Télérama 3€ LA PLACE

BNP PARIBAS
La banque à votre mesure qui change

COMBATS De plus en plus martial, François Hollande veut « détruire » les djihadistes

PARIS LANCE L'OFFENSIVE TERRESTRE

MATTHIEU GOAR

« **D**étruire » les terroristes et permettre au Mali de reprendre le contrôle de son territoire. Au cinquième jour de l'offensive franco-malienne contre les djihadistes du nord du Mali, François Hollande a clarifié les trois objectifs de l'opération Serval. « D'abord, arrêter l'agression terroriste. (...) Ensuite, sécuriser Bamako, où nous avons plusieurs milliers de ressortissants. Enfin, permettre au Mali de recouvrer son intégrité territoriale », a résumé le chef de l'Etat, plus martial qu'il y a quelques jours. Sur le terrain, les frappes se sont inten-

Dans les jours à venir, le contingent affecté à cette opération devrait se renforcer.

sifiées. « Lundi enfin, la nuit dernière, et encore au moment où je vous parle, nous poursuivons les frappes aériennes en zone de contact (...), pendant que se poursuit le renforcement terrestre sur la capitale », a déclaré le ministre de la Défense, Jean-Yves Le Drian.

La ville stratégique de Konna serait toujours entre les mains des islamistes, alors qu'une source militaire malienne affirmait samedi que les djihadistes avaient été repoussés de cette voie d'accès vers Bamako, la capitale. Pourtant, l'armée française se déploie. Les huit Mirage opérant du Tchad, les Rafale basés en France, mais aussi les hélicop-



Un officier de l'armée française s'entretient avec deux homologues sénégalais et malien, mardi à Bamako.

tères de combat, ont effectué une cinquantaine de sorties depuis vendredi, selon le chef d'état-major des forces armées, l'amiral Edouard Guillaud. Mardi, en fin d'après-midi, une trentaine de blindés légers français ont quitté Bamako vers le nord du pays. Dans les jours à venir, le contingent affecté à cette opération devrait se renforcer et passer de 1700 soldats (800 sur le territoire malien) à environ 2500. L'intervention pourrait

durer « de longues semaines », a prévenu le ministre des Affaires étrangères, Laurent Fabius.

Pour le moment, la France et le Mali restent isolés sur le terrain. Les premiers éléments d'une force ouest-africaine devraient être déployés dans un délai d'une semaine, alors que l'Union européenne se montre trop discrète, selon Alain Vidalies, ministre des Relations avec le Parlement, qui évoque des

« absences un peu regrettables », sans citer de pays. En France, le Premier ministre, Jean-Marc Ayrault, a rendu, mardi aux Invalides à Paris, un hommage à Damien Boiteux, premier « mort pour la France » au Mali. « Damien Boiteux, qui va être enterré samedi, a vu son nom donné déjà à deux garçons dans le nord du Mali », a indiqué le ministre des Affaires étrangères malien, Tiéman Hubert Coulibaly. ■

Qui sont les groupes qui sévissent dans le Nord ?

Il existe une constellation de groupes armés au nord du Mali. Certains sont terroristes, d'autres sont de simples criminels, mafieux ou trafiquants de drogue. Le Mali et la France font la guerre à trois groupes djihadistes : Al-Qaïda au Maghreb islamique (Aqmi), Ansar Dine et le Mouvement pour l'unicité et le djihad en Afrique de l'Ouest (Mujao). Tous prônent l'application de la charia.

► **Aqmi.** Ce groupe est issu de l'ex-Groupe salafiste pour la prédication et le combat algérien (GSPC), rebaptisé Aqmi après avoir fait allégeance à Al-Qaïda le 11 septembre 2006. Il se veut le représentant du djihad global en Afrique et a fait de Tombouctou, ville phare de la culture musulmane africaine, l'un de ses

bastions. Surarmé, Aqmi compte quelques centaines de combattants et des complicités dans tout le Sahel. Il commet régulièrement des attaques et enlèvements d'Occidentaux.

Surarmé, Aqmi compte quelques centaines de combattants.

► **Ansar Dine** (« Défenseurs de l'islam »). Ce groupe, dont le fief est à Kidal (Nord), est issu de la rébellion touareg. Son chef, Iyad Ag Ghaly, est connu pour avoir pris la tête de rébellions touareg dans les années 1990. « S'il a toujours été le premier à faire la guerre, il a toujours été le

premier à faire la paix », relevait en avril Serge Daniel, journaliste spécialiste de la région, dans le journal algérien *El Watan*. Pour Philippe Migaux, « Ansar Dine est d'abord un faux nez d'Aqmi, qui est une hydre à plusieurs têtes ».

► **Mujao.** Branche dissidente d'Aqmi, qui reste son allié. « Ce groupe, composé essentiellement de Mauritanien et d'Arabes maliens, veut incarner un djihad à visée régionale et instaurer la charia dans l'Afrique de l'Ouest », explique Philippe Migaux, professeur à Sciences-Po Paris. Le Mujao a établi son QG à Gao (Nord), où il a évincé les rebelles touareg du Mouvement national de libération de l'Azawad (MNLA) à la fin juin, après de violents combats. ■ **FAUSTINE VINCENT**

■ TERRORISME EN AFRIQUE

D'autres groupes terroristes sévissent sur le continent africain. Au Nigeria, il y a Boko Haram, inspiré des talibans d'Afghanistan, et qui s'est illustré, notamment en 2012, par une série de violences à l'encontre du gouvernement et des populations chrétienne et musulmane des régions où ils sont implantés. En Somalie, les shebab, issus de l'Union des tribunaux islamiques, militent pour l'instauration de la charia (loi islamique) tout en faisant la guerre aux représentations de l'embryonnaire Etat somalien.

20 SECONDES

ÉPARGNE

Le taux du Livret A abaissé à 1,75 % dès le 1^{er} février

Les taux du Livret A et du Livret de développement durable passeront de 2,25 % à 1,75 % en février, a confirmé Bercy. Cette baisse s'explique par le recul de l'inflation à 1,3 % en 2012.

TÉLÉPHONIE

Free condamné

Le tribunal de commerce de Paris a condamné l'opérateur à verser 300 000 € de dommages et intérêts à son concurrent SFR, qu'il accusait de pratique déloyale, plus 100 000 € pour frais de procédure.

LÉGISLATION

Une loi pour empêcher la fermeture des sites viables

Matignon a donné son feu vert, mardi, à une proposition de loi PS dite « Florange » sur les sites rentables promis à la fermeture.

AUTOMOBILE Quelque 7 500 emplois seront supprimés à l'horizon 2016

RENAULT VEUT DÉGRAISSER

MATHIEU BRUCKMÜLLER

Nouvelle douche froide. Après les 8000 suppressions d'emplois de PSA, Renault entend réduire son effectif de 7500 personnes d'ici à 2016 en France. Le groupe, qui a engagé cet automne des négociations avec les syndicats pour rapprocher la compétitivité de ses usines françaises de celle de ses sites espagnols, n'en avait pas jusqu'ici chiffré les retombées en termes d'emploi. Si un accord était trouvé, d'ici à la fin du mois espère la direction, il n'y aurait ni plan social, ni fermeture de sites.

Une économie de 400 millions

Et Renault mise d'abord sur 5700 départs naturels. Les 1800 autres se feront via des départs de salariés de 58 ans et plus, qui le souhaitent, avec 75 % de leur salaire. La baisse de 14 % de ses effectifs, qui représentent aujourd'hui 44 642 employés en France, contribuerait à une économie sur les frais fixes de l'ordre de



La marque au losange envisage de réduire de 14 % ses effectifs.

400 millions d'euros. « C'est une nouvelle saignée dans les effectifs, qui va encore affaiblir Renault au cours des prochaines années », a réagi Fabien Gache, représentant de la CGT. Mais l'ampleur de l'annonce ne surprend pas Bertrand Rakoto, analyste automobile. Contrairement à de nombreux construc-

teurs, comme GM, Ford ou encore Chrysler, depuis la crise de 2008, Renault avait cherché à préserver l'emploi. Face à la détérioration du marché, il ne pouvait donc plus tenir. En 2012, les ventes du groupe ont chuté de 19,8 % dans l'Hexagone et sa part de marché est passée de 26,1 % à 24,15 %.

PLANÈTE

POINT DE VUE

Du jetable au durable

La nature doit devenir une source inspirante pour le monde de l'entreprise afin d'installer une relation harmonieuse entre l'homme et sa biosphère. Passer d'une société de consommation à une société d'utilisation est indispensable pour préserver notre environnement. Oui, passons sans tarder du jetable au durable ! L'éco-conception et le recyclage des produits doivent être généralisés ainsi que l'allongement de la durée de vie de nos objets. Développons enfin une économie circulaire en utilisant les déchets de l'entreprise comme matière première d'une autre. L'économie du moindre impact sur l'environnement, ou comment produire sans détruire nos milieux naturels, préservera la Terre, notre foyer où s'exprime la conscience de notre devenir et de nos responsabilités. ■

Serge Orru,
initiateur de l'opération
Halte aux sacs plastique

NUISIBLES Que faire en cas d'infestation par les insectes suceurs de sang ?

DE RETOUR, LES PUNAISES PULLULENT DANS NOS LITS

AUDREY CHAUVET

Tapies dans un recoin de votre sommier, elles attendent la nuit pour faire leur repas de sang. Elles, ce sont les punaises, qui ont envahi New York depuis 2010 et font l'objet de plus en plus de demandes de désinsectisation en France, témoigne la Chambre syndicale de la désinfection, désinsectisation et dératissage (CS3D). Quasiment disparues depuis les années 1950, elles font aujourd'hui un comeback mondial favorisé par les échanges internationaux.

Cachées dans nos valises

« Les punaises se logent dans les valises, prévient le Dr Arezki Izry, entomologiste au CHU Avicenne de Bobigny. Toutes les compagnies aériennes ont rencontré le problème et les trains de nuit sont souvent touchés. » Seule solution pour ne pas rapporter un mauvais



La punaise brune mesure 5 à 7 mm.

souvenir de vacances : désinsectiser son sac de voyage et surtout « laver le linge à au moins 60 °C », précise l'expert. Lorsque les suceuses de sang ont élu domicile dans une chambre ou un im-

meuble entier, elles s'y multiplient très rapidement et font preuve d'une grande adaptabilité : « Sur un foyer en Ile-de-France, 90 % des punaises présentaient un gène de résistance aux insecticides chimiques », témoigne Arezki Izry. En cas de démangeaisons suspectes au réveil, « il faut agir vite : aspirer dans toute la maison et jeter immédiatement le sac à la poubelle, laver tous les tissus et les passer au sèche-linge ». Les insecticides, potentiellement toxiques, ne devraient être appliqués que par les professionnels, dont le CS3D veut redorer le blason : « En France, on a honte de faire appel à eux, alors qu'aux Etats-Unis on voit maintenant des hôtels s'afficher "sans punaises" tant le problème est important. » Car si elles ne transmettent pas de maladie, les punaises peuvent provoquer des lésions cutanées et surtout des troubles psychologiques, terreurs nocturnes ou insomnies. Un vrai cauchemar. ■

50^{ème} anniversaire du traité de l'Elysée

Le 22 janvier 1963, Charles de Gaulle et Konrad Adenauer ont fait un rêve en ratifiant un traité d'amitié et de coopération qui invitait les peuples allemand et français à surmonter leurs différences pour affronter l'avenir ensemble. Après cet acte historique, symbolique et politique, moteur de la construction européenne, les relations commerciales et industrielles entre la France et l'Allemagne, de par leur densité et leur dynamisme démontrent qu'à l'évidence, Français et Allemands ne peuvent plus se passer les uns des autres pour le développement de toute l'Europe.

FRANCE ET ALLEMAGNE, PARTENAIRES ÉCONOMIQUES DE 1^{ER} PLAN

Avec 168 milliards d'euros d'échanges entre les deux pays, la France demeure le meilleur client de l'Allemagne et réciproquement

Le volume des échanges entre la France et l'Allemagne, premiers partenaires commerciaux, pesait en 2011, 168 milliards d'euros. C'est l'une des illustrations les plus éclatantes des liens étroits entre nos deux pays. Cette relation économique très forte est créatrice de près de 600 000 emplois générés par des entreprises allemandes ou françaises venues s'installer dans le pays partenaire. L'Allemagne est ainsi le tout premier investisseur créateur d'emplois en France, avec environ 3 000 entreprises allemandes qui représentent 350 000 emplois. De l'autre côté du Rhin, ce sont 2 200 entreprises françaises qui contribuent à plus de 250 000 emplois sur le sol allemand.

Sur le plan industriel, la coopération franco-allemande est très intense, que ce soit dans le secteur automobile avec l'accord Renault-Nissan et Daimler, les énergies renouvelables avec Areva Wind, ou encore le transport ferroviaire avec une filiale commune, ALLEO. Fruit de ce partenariat entre Renault-Nissan et Daimler, sachiez-vous par exemple que la prochaine génération de Smart, est issue d'une collaboration entre ingénieurs français et allemands et qu'elle

est assemblée à Hambach, en Lorraine ? Toutes ces collaborations sont un facteur de réussite mondiale, avec au tout premier rang, EADS, leader sur des secteurs stratégiques tel que l'aérospatial ou la défense et forte de 48 000 emplois répartis entre les deux pays. Il y a enfin, Ariane, Airbus, Eurocopter qui boostent certes l'économie française et allemande mais entraînent aussi dans leur

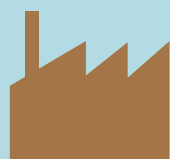
sillage, par leur exemplarité, le développement industriel et économique de l'ensemble des pays européens.

Ainsi, depuis les tout petits premiers pas de la construction européenne, le couple franco-allemand a toujours su trouver les mots, l'énergie, la créativité et l'envie de défendre l'objectif final du traité de l'Elysée : "favoriser la construction de l'Europe unie, qui est le but des deux peuples".

PARTENARIAT ÉCONOMIQUE



L'Allemagne est le **1^{er} partenaire commercial** de la France et réciproquement



250 000 emplois dans les
2 200 entreprises françaises en Allemagne

350 000 emplois dans les
3 000 entreprises allemandes en France

Airbus fait voler l'Europe

Évidemment, il y a Airbus, fleuron de l'industrie aéronautique européenne, vitrine parfaite d'une collaboration entre l'Allemagne et la France démarrée en 1970 pour devenir, quatre décennies plus tard, avec le renfort de l'Angleterre et

de l'Espagne, le premier constructeur mondial d'avions de ligne. Cette réussite est exemplaire de la mutualisation des savoir-faire, des compétences et des cultures de part et d'autre du Rhin, avec comme terrain de jeu, la planète à transporter.



FOCUS



Le programme Léonardo, l'Erasmus pratique

Tout le monde connaît le programme Erasmus, avant tout grâce au sourire enjôleur de Romain Duris dans le film "L'auberge espagnole", qui permet aux étudiants d'aller à la découverte des coutumes locales, de maîtriser une nouvelle langue et d'approfondir leurs connaissances à l'étranger. Mais si les voyages forment la jeunesse, autant la former aussi à un métier. Il existe également le programme Léonardo da Vinci qui s'adresse à tous ceux qui, justement, ne sont pas étudiants. Le programme propose des cursus plus professionnalisants. Il est ouvert aux apprentis, aux demandeurs d'emploi et aux salariés désireux de suivre une formation professionnelle qualifiante au sein d'entreprises et d'organismes de formation labélisés. Les stages sont d'une durée de 2 à 26 semaines et vous percevez une bourse d'aides de la part de l'Union Européenne. En 2011, le programme Léonardo a permis d'envoyer à travers toute l'Europe près de 7 500 stagiaires et formateurs français, dont environ 500 personnes en Allemagne. De son côté, la France a accueilli 4 000 Européens dont près de 700 jeunes d'outre-Rhin en formation professionnelle. Pour tout savoir sur le programme Léonardo da Vinci : www.europe-education-formation.fr Pour se faire accompagner et aider dans votre projet de mobilité : www.itineraire-international.org

ÉLYSÉE-VERTRAG
TRAITÉ DE L'ÉLYSÉE
50 JAHRE
ANS





Toutes nos offres d'emploi sont dans 20 Minutes
du lundi au jeudi

en partenariat avec **monster**

Pour faire paraître une offre d'emploi : pubemploi@20minutes.fr

AVEC L'ALTERNANCE, METTEZ UN PIED CHEZ SNCF ET DEVEENEZ UNE POINTURE.

SNCF S'ENGAGE POUR LA FORMATION
DES JEUNES AVEC PLUS DE 3 000 CONTRATS
EN ALTERNANCE DANS PLUS DE 150 MÉTIERS.



➔ [SNCF RECRUTE SUR SNCF.COM/FR/ALTERNANCE](http://SNCF.COM/FR/ALTERNANCE)

MEDECINS SANS FRONTIERES Association Médicale Humanitaire d'Urgence

RECRUTE: Médiateurs chargés de recrutement de donateurs (H/F)

Personnes enthousiastes et dynamiques afin de proposer aux riverains rencontrés sur la voie publique ou dans les centres commerciaux de soutenir ses programmes, par le biais d'un don régulier. Goût pour le travail en équipe et sensibilité à la cause humanitaire exigés.

Profil: Expérience dans le recrutement de donateurs vivement souhaitée / Goût prononcé pour le travail en équipe / aisance relationnelle et sens de l'écoute

Statut: Employé - CDD temps plein (35 h/semaine). Mobilité France

Conditions salariales: 1 839,61 € bruts mensuels + titres restaurants + complémentaire santé.

Prise de poste: À partir du 05 février 2013 pour une durée de 1 à 3 mois. Reconductible.



Merci d'adresser votre candidature (CV + LM) par mail : collecte@paris.msf.org ou 01 40 21 29 36 (contact Émilie)



1^{er} quotidien français recrute :

Un Chef de Publicité à Montpellier (h/f)

Rattaché(e) au Directeur de la Publicité Régionale, vous commercialisez nos pages régionales sur le bassin de Montpellier. À ce titre, vos principales missions sont les suivantes :

■ Vente d'espaces publicitaires

Développement et suivi d'un portefeuille clients (annonceurs) :

- ✓ Présentation du concept, du titre et de l'offre commerciale,
- ✓ Mise en place de propositions adaptées aux problématiques clients,
- ✓ Responsabilité de la diffusion de l'information relative à l'offre commerciale,
- ✓ Développement du réseau de contact au sein du portefeuille géré.

■ Veille stratégique de la concurrence (tous médias).

Profil: De formation supérieure Commerciale, Vous avez une première expérience de la vente d'espaces publicitaires idéalement en local. Habitué(e) à travailler dans un environnement exigeant, votre capacité à travailler en équipe, votre autonomie et votre sens de l'organisation, vous permettront de performer dans ce poste et de vous intégrer dans une structure humaine.

Poste à pourvoir en CDI dans nos locaux de Montpellier.

Pour postuler, merci d'adresser votre dossier de candidature à :
20 Minutes - Service recrutement - 50/52, boulevard Haussmann - 75009 PARIS
ou à recrutement@20minutes.fr

Un salarié en **CIF** ou en **CSP** a le droit de :

DEVENIR INFORMATICIEN

Les salariés en CIF et ceux qui perdent leur emploi par le CSP ont le droit de SECURISER leur carrière future par une formation de reconversion dans un secteur qui recrute encore : **l'Informatique.**
Et c'est POSSIBLE même si vous n'avez pas de diplôme technique.
Plus de 5 000 personnes l'ont déjà fait en devenant :



- Technicien de maintenance micro/réseaux
- Technicien supérieur en réseaux



Toutes les informations :

01.42.07.14.83
www.gefi-sa.com



Votre motivation
+ notre expérience



En raison du sujet, Srdjan Dragojevic a dû tourner clandestinement.

FABLE « La Parade » fait défiler les contraires GAY PRIDE INSOLITE À BELGRADE

CAROLINE VIÉ

Quand un mafieux serbe monte une milice pour protéger la première Gay Pride de Belgrade, le choc entre homosexuels militants et mercenaires épais vaut son pesant de slobovitch. *La Parade* n'y va pas avec le dos de la banderole pour délivrer ses idées généreuses et son message de tolérance. « J'ai voulu faire rencontrer des gens que tout oppose, explique le réalisateur Srdjan Dragojevic. Non seulement des homos et des hétéros, mais aussi d'anciens ennemis qui se sont détestés pendant la guerre et qui se trouvent contraints de collaborer. »

Du cinéma vraiment courageux

Le réalisateur de *Joli village, jolie flamme* (1996) en a bavé pour ce projet. « Nous tournions en secret pour éviter de voir débarquer des indésirables violents sur le plateau et mon fils vivait dans la terreur de se faire casser la figure à l'école », précise-t-il. Trouver des ac-

teurs n'a pas vraiment constitué une partie de plaisir. « Beaucoup trouvaient le projet séduisant et ambitieux, mais refusaient d'y participer parce qu'ils avaient peur de torpiller leur carrière ! », se souvient-il. Après trois ans de tournage clandestin, le cinéaste a fini par donner vie à sa vision. « Je refuse catégoriquement de me laisser intimider. Je ne suis pas naïf au point d'imaginer que les mentalités vont changer du jour au lendemain, mais si les gens prennent la peine de réfléchir après avoir rigolé, je n'aurais pas perdu mon temps. » *La Parade* a obtenu un énorme succès dans les pays balkaniques avant de partir à la conquête de la France. « Bien sûr, les gens sont plus ouverts dans votre pays, sourit Srdjan Dragojevic, pas dupe, mais il n'est jamais inutile de revenir sur certains fondamentaux. » ■

Toutes les bandes-annonces de la semaine sont sur



DISPARITION

« L'Empire des sens » perd Oshima

Nagisa Oshima, chef de file de la Nouvelle Vague japonaise au début des années 1960, est mort hier à 80 ans. Connu en Occident grâce à *L'Empire des sens* (1976) et ses scènes de sexe non simulées, puis *Furyo* (1983) avec David Bowie, le cinéaste n'avait plus tourné depuis *Taboo*, en 1999. « A Cannes, Takeshi Kitano, qui jouait dans le film, l'a porté dans ses bras jusqu'en

haut des marches, se souvient le producteur et distributeur Jean Labadie. Au moment de le redéposer dans son fauteuil roulant, Oshima lui a glissé : « Si tu veux, on se refait la scène de la poussette du *Cuirassier Potemkine*. Il avait beaucoup d'humour et avec Jeremy Thomas, qui a produit *Furyo*, on a longtemps attendu, en vain, un nouveau scénario... » ■

S. LEBLANC

BACKLINE ET RAPAS PRÉSENTENT

MARC LAVOINE

EN CONCERT

PARIS - LYMPIA BRUNO COQUATRIX DU 19 AU 24 FÉVRIER 2013

CONCERT SUPPLÉMENTAIRE

LE 28 JUIN 2013
AU PALAIS DES SPORTS

ET EN TOURNÉE DANS TOUTE LA FRANCE

FÉVRIER 2013

08/02 - ÉVRY
09/02 - MONTLUÇON
12/02 - LAVAL
13/02 - MOUILLERON-LE-CAPTIF
14/02 - CHÂTEAURoux
15/02 - BOURGES
16/02 - NEVERS
19 AU 24/02 - PARIS

23/03 - PAU

27/03 - BRUXELLES
28/03 - DUNKERQUE

AVRIL 2013

03/04 - STRASBOURG
04/04 - NANCY
09/04 - CHAMBÉRY
10/04 - ST ÉTIENNE
11/04 - CLERMONT FERRAND
12/04 - LIMOGES
13/04 - BOULAZAC
17/04 - RENNES
18/04 - MORLAIX
19/04 - LORIENT

MAI 2013

14/05 - TOULOUSE
15/05 - MONTPELLIER
16/05 - MARSEILLE

17/05 - TOULON
18/05 - NICE
28/05 - ROUEN
29/05 - ORLÉANS
30/05 - TOURS
31/05 - ANGERS

JUIN 2013

01/06 - NANTES
06/06 - CAEN
07/06 - AMIENS
08/06 - LILLE
11/06 - ANNECY
12/06 - GENÈVE
13/06 - GRENOBLE
14/06 - DIJON
15/06 - LYON
18/06 - MONTBÉLIARD
19/06 - NANCY
28/06 - PARIS
...

PHOTO: ARNAUD LE CULCHERY / GRAPHISME; ELEMENTS - BACKLINE; LICENCE 74 2425 - RCS PARIS B 337 730 679

NOUVEL ALBUM
« JE DESCENDS DU SINGE »

LOCATIONS : 0825 038 039 (0,15 €/MN)
PALAISDESPORTS.COM 0892 68 33 68 (0,34 €/MN)
OLYMPIAHALL.COM - E. LECLERC - AUCHAN - VIRGIN - TICKETNET.FR
FNAC - CARREFOUR - GEANT - FNAC.COM - DIGITICK.COM

www.marclavoine.fr

2 minutes.fr

RAPAS ticketnet.fr

INFO CONCERT

20 minutes.fr

RTL2 LE SON POP-ROCK

WESTERN « Django Unchained », un festival de performances d'acteurs dans un grand film

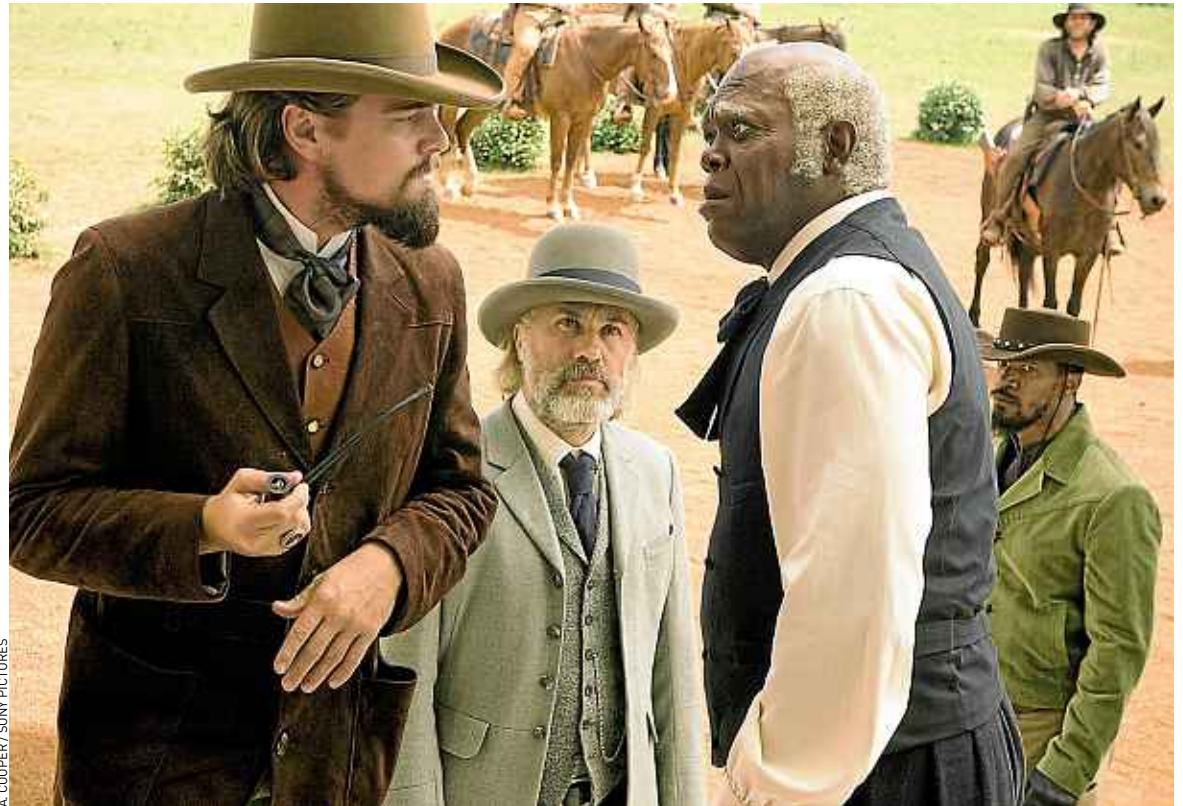
LA BANDE À QUENTIN L'AIME D'AMOUR

CAROLINE VIÉ

Les acteurs sont unanimes : ils aiment Quentin Tarantino. Ce dernier le leur rend bien. *Django Unchained*, vibrant hommage au western européen, offre à une belle brochette de comédiens l'occasion de se distinguer. « Il me faisait lire le scénario par petits bouts au fur et à mesure qu'il l'écrivait, explique Christoph Waltz. Je découvrais l'évolution de mon personnage comme dans la vraie vie. » Ce dernier a de bonnes raisons d'adorer Tarantino. Il lui a valu d'obtenir un oscar en le révélant en nazi onctueux et odieux dans *Inglorious Basterds*.

Tous unis pour Quentin

Waltz se délecte dans la peau d'un chasseur de primes au langage fleuri qui initie l'esclave affranchi Jamie Foxx au maniement des armes. « C'est pour des expériences de ce type qu'on choisit le métier d'acteur », précise le comédien qui vient d'obtenir un Golden Globe et qu'on joue favori aux Oscars. Jamie Foxx, épatant dans le rôle-titre d'un homme résolu à retrouver son épouse asservie, s'est battu pour obtenir ce rôle d'abord dévolu à Will Smith. « J'ai découvert une façon de travailler détendue, se souvient-il. On avait l'impression d'être en famille même lorsque l'action du film était particulièrement dramatique. » Samuel L. Jackson, un autre fidèle du cinéaste, a reçu le scénario. « Quentin m'a juste dit : "Tu es Stephen." J'avais confiance : jusqu'à maintenant, Quentin ne m'a jamais donné à lire quelque chose que je n'aimais pas. » Et ce valet dévoué



Leonardo DiCaprio, Christoph Waltz, Samuel L. Jackson et Jamie Foxx (de g. à d.), tous au top pour Tarantino.

à ses maîtres blancs au point de détester les esclaves permet à l'acteur de livrer une performance d'une incroyable complexité. « Quentin nous comprend mieux que personne, avoue Kerry Washington, enjeu amoureux de l'histoire. Mais tout en nous amusant, il nous fait travailler dur et nous rend fiers d'être là. » Sans doute la raison pour laquelle tant de grands noms veulent faire partie de la « bande à Quentin ». ■

LE BONHEUR SE DÉCHAÎNE AVEC DJANGO

Django Unchained, c'est le genre de films qui vous rappelle pourquoi vous aimez le cinéma. Tour à tour drôle, fort, triste, violent et tendre, ce film bourré de références emmène le spectateur dans un monde cruel dont il souligne l'absurdité avec une intelligence diabolique.

Divertir avec l'esclavage, un défi

Traiter de l'esclavage dans un film de divertissement, il fallait oser. Quentin Tarantino relève le défi et n'hésite pas à faire rire. « C'est plus fort que moi : je ne peux m'empêcher de voir de l'humour même dans les situations les plus dramatiques. » Une séquence tordante dans laquelle il ridiculise le Ku Klux Klan reste en mémoire. « L'une des mes plus grandes fiertés a été d'entendre le public afro-américain rire », avoue-t-il. Il ne cache pas son bonheur de voir le film cartonner outre-Atlantique. « Le public a compris ce que j'avais voulu accomplir et le fait que je ne manque de respect à personne », estime-t-il en pensant sans

doute à Spike Lee, qui a déclaré de pas vouloir voir *Django Unchained* « par respect pour ses ancêtres ». Le fait que *Lincoln* de Steven Spielberg sorte en même temps lui semble significatif. « Avoir deux œuvres grand public sur l'esclavage prouve qu'on est prêt à aborder ce sujet au cinéma. » Sous des dehors de cinéphile fou, Tarantino cache-t-il une âme d'humaniste ? La réponse est sur l'écran. ■ C.V.

Regardez
l'émission
« Ciné Vié » sur



ROCK

Elvis is not dead (ou presque)

John McInerney, c'est le King. Ou tout du moins le sosie un brin ringard d'*Ultimo Elvis* du Mexicain Armando Bo. « Je l'avais d'abord engagé comme coach pour les chansons, mais il était si touchant que j'ai fini par lui donner le rôle principal du film », raconte Bo. Le scénariste du *Beautiful* d'Alejandro González Iñárritu fait ses débuts comme réalisa-

teur en dirigeant le comédien non professionnel, fan de Presley dans le civil. « Nous nous sommes épaulés pour créer ce personnage qui vit par procuration au point d'en oublier sa propre vie », explique McInerney, colosse souriant qui a interprété les chansons en direct. Ce film sensible repose sur ses larges épaules et on tombe sous le charme. ■ C.V.

TANDEM

Un délicieux pas de deux

Vous aimez le théâtre ? Et les acteurs ? *Alceste à bicyclette* de Philippe LeGuay a été pensé pour vous. Fabrice Luchini et Lambert Wilson en font des tonnes en répétant *Le Misanthrope* de Molière avec le bonheur de deux matous matous. Roi de la scène désabusé

et prince de la télé copinent et se déchirent. Le réalisateur des *Femmes du 6^e étage* sait se faire discret pour capturer leurs échanges d'amoureux de la langue française ravis d'en découdre. On se régale à être le spectateur privilégié de leur duo. ■ C.V.



SÉLECTION OFFICIELLE
COMPÉTITION
FESTIVAL DE CANNES

SHIA LABEOUF
TOM HARDY
GARY OLDMAN
MIA WASIKOWSKA
JESSICA CHASTAIN
JASON CLARKE
ET GUY PEARCE

DES HOMMES UN FILM DE JOHN HILLCOAT SANS LOI



Disponible sur
iTunes



AUJOURD'HUI
EN COMBO
BLU-RAY+DVD,
DVD

ET VOD SUR **cinéma [s]**
@ la demande

allroad. © MAXI by BOOTLEG MOVIE LLC. Tous droits réservés. © Propriété graphique 2013 METROPOLITAN FILMEXPORT



HOROSCOPE

Bélier du 21 mars au 20 avril
 Vous suivez votre propre ligne de conduite sans vous soucier des autres. Vous avancez à pas de géant.

Taureau du 21 avril au 21 mai
 Vos affaires bénéficient d'une conjoncture favorable. Profitez-en pour former de nouveaux et grands projets.

Gémeaux du 22 mai au 21 juin
 Les pays lointains, les cultures inconnues vous permettent de renouer avec d'anciens amis perdus de vue.

Cancer du 22 juin au 22 juillet
 Vous avez des facilités que vous saurez exploiter si vous acceptez la progression par paliers. Soyez humble.

Lion du 23 juillet au 23 août
 La chance est au rendez-vous. Sachez la saisir. Transformez l'essai en coup de maître.

Vierge du 24 août au 23 septembre
 Ne gaspillez pas votre talent hors de chez vous car vos proches ont besoin de vous et vous sollicitent.

Balance du 24 sept. au 23 octobre
 Les projecteurs seront braqués sur vous. Ce jour est placé sous le signe des compliments et des récompenses.

Scorpion du 24 oct. au 22 nov.
 Votre forme sera soumise à votre moral et surtout à vos relations. Vous attendez une réponse importante.

Sagittaire du 23 nov. au 21 déc.
 Vous savez pertinemment que ce n'est pas en restant dans votre fauteuil que votre situation évoluera. Bougez !

Capricorne du 22 déc. au 20 janvier
 Vous serez en forme et vous aurez une confiance en vous qui impressionnera les autres. Moral au beau fixe.

Verseau du 21 janvier au 18 février
 Vous revendiquez votre indépendance de corps et d'esprit. Vous aimez donner l'image d'une personne libérée.

Poissons du 19 février au 20 mars
 Vos désirs sont des ordres. A condition que votre entourage accepte de les exécuter. Ce qui n'est pas certain.

MOTS FLÉCHÉS N°2366

Force 2

CHICANE	ALLIÉS	PLAT PROVENÇAL	COLORÉ	REGARDE À NOUVEAU FROMENT	GRANDE POMPE	
OURDIS	DÉRA-CINER	DESCEND	BOIS DUR		POUR-PARLERS	
NOTER RAPIDEMENT DU DOS			BLANC MANTEAU			
PAS À LUI MESURE DE CHARBON		BLOQUA		IL FUT CASÉ AUX USA		
					SYMBOLE DU COBALT TEXTILE	
PÉRIODE HISTORIQUE	LISANT À HAUTE VOIX				ANIMAL LENT FAIT LE VIDE	
L'ERBIUM AU LABORATOIRE ACCORD						
	MÉDIA SUR LES ONDES	FAIRE LES FOINS DÉLICE	ESTUAIRE RÉSISTANTES	PRÉCIEUX RÉCIF CORALLIEN	ELLE FUT TRANSFORMÉE EN VACHE	ABRÉVIATION PIEUSE
RAYONNEMENT ADOUCCISSEMENTS						
CAPITALE AU MAGHREB BERGE			ONZE À LYON POINTS OPPOSÉS			
	CERCLE AUTOUR DU SEIN					
C'EST BIEN DU PAREIL AU MÊME			ANCIENS AGENTS DE RÉANIMATION			

G	A	A	C	Q						
M	O	Z	A	R	E	L	L	A	U	
N	O	U	V	E	L	L	I	S	T	E
B	E	R	R	E	S	E	T	T	E	R
E	S	P	A	R	S	E	M	E		
T	R	I							P	L
A	L								B	E
V	I	L							R	E
D	E								V	A
V	I	R	P	C	N					
S	A	M	A	R	A	A	C	C	U	
E	S	C	A	M	O	T	A	B	L	E
E	C	L	A	T	E	R	A			
E	U	R	L	I	R	A	N			
R	U	E	E	E	S	E				

SOLUTION DE LA GRILLE N° 2365

SUDOKU N°1535

Moyen

1	4		9	3	2			
			8	7				
	6	5	4		1	8		
	3		7			6		
8	6			2		1		
5		2		4				
6	2		4	1		3		
	9	6						
5	1	8		6		9		

En partant des chiffres déjà inscrits, remplissez la grille de manière que chaque ligne, chaque colonne et chaque carré de 3 par 3 contienne une seule fois tous les chiffres de 1 à 9

Solution du sudoku n° 1535

4	1	9	6	7	2	5	8	3
6	8	2	3	5	4	1	7	9
5	7	3	9	8	1	4	6	2
1	6	4	7	2	5	3	9	8
7	3	8	1	9	6	2	4	5
2	9	5	8	4	3	7	1	6
9	5	6	4	3	7	8	2	1
8	2	7	5	1	9	6	3	4
3	4	1	2	6	8	9	5	7

20 Minutes, 4 377 000 lecteurs, 1^{er} quotidien national

(Audiopresse ONE 2011-2012, LNM 15+)
 50-52, bd Haussmann, CS 10300
 75427 Paris Cedex 09
 Tél. : 01 53 26 65 65 Fax : 01 53 26 65 10
 Fax rédaction : 01 53 26 65 68
 E-mail : info@20minutes.fr

Édité par 20 Minutes France, SAS au capital de 5 714 976 €, RCS Paris 438 049 843

Actionnaires : Schibsted ASA, Sofioinvest, Spir Communication, Schibsted Print Media AS

Président, directeur de la publication : Olivier Bonsart

Directeur de la rédaction : Yvon Mézou

Directeur général adjoint en charge des revenus : Renaud Grand-Clément

Directeur général adjoint print : Frédéric Lecarme

Rédacteur en chef : Acacio Pereira

Rédacteur en chef magazine : Laurent Baignier

Directrice du marketing et de la communication : Nathalie Desaix

Directeur des ressources humaines : Sébastien Goffings

Directrice administrative et financière : Magali Aldon

Impression : Maury Sego, IPS, Weiss Druck, Midi Print, PPI, Reiff Zeitungs Druck, RotoGaronne

© 20 Minutes France, 2012. Dépôt légal : à parution. N° ISSN : 1632-1022, 1762-5386, 1762-5416, 1762-5424, 1768-1391, 1768-1405, 1771-1142, 1777-8301, 2108-2523, 2109-2192, 2109-1544, 2109-134X, 2109-1277

Votre homme est-il vraiment fidèle ?

Tapez PERFECT au 71030

0,50 EURO par SMS + coût SMS

Service édité par Mydoo - RCS B 420 919 904. 3 SMS minimum pour la 1ère question. MINEURS DEMANDEZ L'AUTORISATION À VOS PARENTS. Conditions d'utilisation sur www.astralia.fr



20.50 Série



Unforgettable

« Une jeune fille sans histoire ». (USA, 2011). Avec Poppy Montgomery, Dylan Walsh, Michael Gaston. Al et Carrie enquêtent sur la mort d'une jeune fille. Les premières impressions laissent penser à un suicide.

20.45 Football



Football

Coupe de la Ligue. Demi-finale. Rennes (L1) / Montpellier (L1). En direct. Après leur victoire (2-1) en quart de finale contre Troyes, le Stade Rennais évolue de nouveau à domicile pour cette demi-finale.

20.45 Magazine



Des racines et des ailes

Présenté par Louis Laforge. « Passion patrimoine : terre de Gascogne ». Entre Aquitaine et Pyrénées, la Gascogne est une terre connue pour ses châteaux.

20.55 Film



Oh my God !

Comédie de Tanya Wexler (G.-B.-Fr.-All., 2011). 1h40. Avec Hugh Dancy, Maggie Gyllenhaal, Jonathan Pryce. Au XIX^e siècle, à Londres, un jeune médecin invente le vibromasseur.

20.50 Film



Poll

Histoire de Chris Kraus (All.-Autr., 2012). 2h05. Avec Paula Beer, Edgar Selge, T. Tuisk. A la veille de la Première Guerre, en Estonie, une jeune aristocrate allemande se frotte à la grande histoire.

20.50 Série



Millénium

« Les hommes qui n'aimaient pas les femmes (1/2) ». (2009). Avec Michael Nyqvist, Noomi Rapace, Sven Bertil Taube. Un journaliste enquête sur la disparition de la petite-nièce d'un puissant magnat.

21.35 **Unforgettable** Série (2 épisodes).
23.10 **Chase** Série (2 épisodes).

22.35 **La Parenthèse inattendue** Invités : R. Bachelot, P. Obispo, M. Galanter.

22.45 **Soir 3**
23.10 **Pièces à conviction** Magazine. Présenté par Patricia Loison.

22.30 **Une pure affaire** Comédie d'Alexandre Coffre (Fr., 2011).

22.55 **Max Beckmann** Documentaire.
23.50 **Invisible** Drame de Michal Aviad.

22.30 **Millénium** Série. « Les hommes qui n'aimaient pas les femmes (2/2) ».

FRANCE 4

20.50 **Viens chez moi, j'habite chez une copine** Comédie de Patrice Leconte (Fr., 1981). Un casse-pieds s'incruste chez des amis.
22.15 **Le Meilleur des Stars du rire**

FRANCE 5

20.40 **La Maison France 5** Magazine. Présenté par Stéphane Thebaut. « Inspirer : Les animaux en déco ». « Rénover : Une ancienne usine à air comprimé... »
21.25 **Silence, ça pousse !**

W9

20.50 **Enquêtes criminelles** Magazine. Présenté par Sidonie Bonnac. « Affaire Tellier (-12) ». « L'amour à mort (-10) ».
22.50 **Enquêtes criminelles**

TMC

20.50 **Florence Foresti fait des sketches à La Cigale** Spectacle. L'humoriste puise dans les futilités de la vie quotidienne.
22.35 **Fan des années 2000** Divertissement.

D8

20.50 **En quête d'actualité** Magazine. Présenté par Guy Lagache. « Recherche nous nous désespérons : enquête sur les galères de la garde d'enfant ».
22.30 **En quête d'actualité**

NRJ 12

20.35 **Tellement vrai** Magazine. Présenté par Matthieu Delormeau. « Enfants hyperactifs, parents dépassés... »
23.10 **Bienvenue chez Cauet** Divertissement.

Produit par Feld Entertainment

Disney Live!

présente

LA BANDE À MICKEY ET SON MAGIC SHOW

LE SPECTACLE DE MAGIE DE TOUTE UNE VIE !

STRASBOURG - ZENITH
DIMANCHE 7 AVRIL 2013

Points de vente : Fnac - Virgin - Carrefour - Géant - Auchan - E.Leclerc - Magasins U - monticket.com - fnac.com - ticketnet.fr - label-ln.fr - Groupe / CE : Label LN : 03 83 45 81 60

TF1 20 minutes ALLOFAMILLE.FR www.disneylive.fr KOWET production LABEL LN Disney Junior RFM 102.1

© Disney. Tous droits réservés. Numéro de licence 2-1048370-03-1048371

TOURNÉE
Europavox



GREAT MOUNTAIN FIRE (BE)
EWERT AND THE TWO DRAGONS (EE)
FUNERAL SUITS (IE)
HOLOGRAMS (SE)
MIKHAEL PASKALEV (NO)
BRNS (BE)

DU 16 AU 27 JANVIER 2013
LE SON DE L'EUROPE SUR SCÈNE !

16 JANVIER CLERMONT-FERRAND
LA COOPERATIVE DE MAI

17 JANVIER BORDEAUX
LA ROCK SCHOOL BARBEY

18 JANVIER LA ROCHELLE
LA SIRENE

19 JANVIER ANGERS
LE CHABADA

20 JANVIER SANNOIS
L'EMB

22 JANVIER PARIS
LA MARQUINERIE

23 JANVIER DIJON
LA VAPEUR

24 JANVIER VILLEURBANNE
LE TRANSBORDEUR

25 JANVIER NANCY
L'AUTRE CANAL

26 JANVIER REIMS
LA CARTONNERIE

27 JANVIER TOURCOING
LE GRAND MIX

TOUTE LA PROGRAMMATION SUR WWW.EUROPAVOX.COM

LOCATIONS : FNAC, CARREFOUR, GÉANT, MARCHÉS D. WWW.FNAC.COM
ET SUR VOTRE MOBILE ET POINTS DE VENTE HABITUELS.

AUDIENCES RADIO Médiamétrie a livré ses « 126 000 »

LES GRILLES DE RENTRÉE À L'ÉPREUVE DE L'HIVER

ANNE KERLOC'H

G grille de rentrée, prolongation et confirmation. Médiamétrie vient de publier la vague d'audience des 126 000 pour novembre-décembre. Une manière d'ausculter la santé des nouvelles grilles et de vérifier qu'elles passent bien l'hiver.

► **RTL, douillettement installé.**

RTL reste leader à 12,5 % d'audience cumulée (AC +0,7) et creuse l'écart avec son challenger plein d'allant, NRJ, également en progression avec 11,8 % d'audience cumulée (+0,4). « Notre matinale marche très bien grâce au style convivial de Laurent Bazin et à une info de grande qualité », souligne le président de la station Christopher Baldelli. Chez les généralistes, France Inter est stable sur un an à 10,8 %, RMC gagne un petit 0,1 point à 8 % d'AC. Europe 1 est dans une vague plus difficile : si la station gagne 0,2 point par rapport à la vague septembre-octobre, elle en perd 0,3 sur un an.

► **Les thématiques frissonnent, les musicales sont enrouées.** C'est nostalgique (enfin plus tant que ça, car Radio Nostalgie baisse de 0,6 point d'AC pour s'établir à 5,6 %), acrobatique, c'est aquatique pour celles qui touchent (un



France Bleu, réseau de proximité de Radio France, gagne en audience.

peu) le fond. Les temps sont durs pour les thématiques. Le segment passe de 14,2 % d'AC à 13,8 % avec des baisses notables, comme Rires et chansons (3,4 %, soit -0,5). Plusieurs musicales accusent le coup comme Fun Radio (-0,4) à 7 % d'AC. « RTL2, grâce à sa fidélité au format pop-rock, sur lequel elle est assez seule, atteint son record de 5 % d'AC et Fun Radio connaît l'inverse, souligne Christopher Bal-

delli. Elle a bien surfé sur la vague de la musique dancefloor, mais ce segment a vu affluer beaucoup de concurrents, d'où la baisse. »
► **France Bleu profite de l'air frais.** France Bleu, réseau des stations de proximité de Radio France, est en forme cet hiver avec 7,6 % d'AC (+0,5). Traditionnellement météo-sensible grâce à ses dispositifs d'infos sur le temps, le réseau ne devrait pas se plaindre si la neige se met à tomber... ■

FACEBOOK

Nouveau moteur de recherche

« Qui dans mes amis aime bien Lady Gaga ? ». « La fille qui s'appelle Stacy et parlait à John hier à la soirée. » Autant de questions, auxquelles Facebook pourra bientôt répondre. Mark Zuckerberg, le fondateur du réseau social, tenait mardi une conférence de presse attendue. Certains pariaient sur l'annonce d'un portable Facebook, finalement ce sera donc Graph Search, le nom du moteur de recherche spécial Facebook. Pour l'instant accessible en anglais et après en avoir fait la demande, il sera dans les prochaines semaines disponible en version pour le grand public et en plusieurs langues.



Recherche : « Photos de mes amis avant 1999. »

Mark Zuckerberg a assuré que cette fonctionnalité respecterait la vie privée. Cette « recherche sociale » privilégiera le visuel : restaurants sur une carte, photos classées en fonction du nombre de commentaires ou de « like »... A découvrir bientôt. ■ **A.C.**

20 SECONDES

PREM'S DE TNT Cht'is, mais costauds

La « série-réalité » - ça s'appelle comme ça ! - « Les Cht'is à Las Vegas » a permis à W9 de se hisser lundi en tête des audiences de la TNT avec 926 000 fans des aventures des Nordistes aux USA.

PREM'S DE TWITTER #motscroisés tweeté

Le « mariage pour tous » est vendeur. Thème de « Mots croisés », lundi, il a suscité plus de 26 000 tweets, le plus haut score de la soirée.



J.-F. BADIAS / 20 MINUTES

Pour devenir champion du monde en 2012, Benjamin Latt s'est astreint à quatre entraînements par jour.

CANNE DE COMBAT Le Schilikois en lice au tournoi de Paris, ce week-end À GRANDS COUPS DE LATT

SÉBASTIEN RUFFET

Si vous ne le croisez pas torse nu, vous l'imagineriez volontiers étudiant en mathématique. Mais il n'y a qu'à regarder ses vidéos de préparation sur YouTube pour se rendre compte que Benjamin Latt, 25 ans, est un athlète hors du commun. Vexé de perdre en finale des Mondiaux 2008, « à cause d'irrégularités », selon lui, battu en finale de l'Euro 2010, le canniste décide de tout

mettre en œuvre pour éviter les mauvaises surprises. « Je me suis entraîné trois à quatre fois par jour. Footing le matin avant d'aller bosser, musculation entre midi et 14 h, et double ration de combat et de physique le soir. » Quatre mois durant, Latt a suivi ce rythme endiablé, ponctué par

son travail de manutentionnaire, pas nécessairement reposant. Le résultat : à Saint-Herblin, près de Nantes, il rafle le titre mondial en septembre dernier, en ne concédant que quatre touches tout au long de la compétition, infligeant même un 6-0 à son adversaire en finale.

Coups de vice en visant les mains

En plus de sa faculté hors norme à décrypter les mouvements de son assaillant, le Schilikois possède désormais l'expérience : « On apprend les petits coups de vice, comme viser les mains de temps en temps. Et si seule la touche compte, on peut la frapper plus ou moins forte... » Dans sa combinaison grise et sous son casque rose, Latt terrorise désormais la planète de la canne de combat, sport méconnu,

seulement codifié au début des années 1980. « Avant, on se battait torse nu et c'était au premier qui abandonnait », glisse-t-il en historien passionné de sa discipline. Samedi et dimanche, Latt défendra son titre par équipes au tournoi international de Paris. En février et mars, il remettra en jeu ses titres de champions de l'Est et de France. Son palmarès est appelé à s'étendre. ■

■ FIGHTING GAMES

En octobre, Saint-Petersbourg accueillera les Fighting Games, JO des sports de combat (karaté, savate, sambo...). Les huit meilleurs de chaque discipline sont invités. Benjamin Latt convoite ce titre majeur.



J.-F. BADIAS / 20 MINUTES

BASKET

La SIG ne veut pas être le Mickey de la Leaders Cup

La SIG s'est vue remettre son passeport pour la Leaders Cup, samedi avant la victoire face à Orléans (81-70). A Disneyland, les Strasbourgeois n'ont pas l'intention d'être les Mickey de la nouvelle formule de la Semaine des As. Grâce à leur succès du week-end, Ricardo Greer et sa troupe seront tête de

série lors du tirage au sort, ce mercredi à 11 h 30. « Peu importe ce statut, toutes les équipes qui sont qualifiées sont fortes », estime l'ailier fort. Les quatre adversaires potentiels de la SIG en quarts de finale sont l'Asvel, Chalon, Roanne et Orléans. La seule chose qui intéresse le Dominicain : « Rempporter

ma première Leaders Cup. » Car c'est le seul titre français qui manque Greer, double champion de France 2005 et 2008 et vainqueur de la Coupe de France 2007. Une volonté partagée par le président du Directoire de la SIG, Martial Bellon, qui a revu la prime de victoire à la hausse. ■ F.H.

FOOTBALL

Genghini opéré avec succès

Victime d'une rupture du tendon d'Achille, samedi face à Grenoble (2-0), Benjamin Genghini a été opéré avec succès mardi. Sa saison est terminée. François Keller n'envisage pas de recruter pour remplacer le milieu offensif. « On ne compensera pas son absence car Ben était l'homme en forme. Mais on ne recrutera pas car on a suffisamment de monde. Sa blessure va permettre à des joueurs de se relancer. » Le coach du Racing pense notamment à Thomas Zerbini ou Saidou Sow. ■ F.H.

LE CHIFFRE

6

FOIS, SÉBASTIEN LOEB S'EST IMPOSÉ AU RALLYE DE MONTE-CARLO. MARDI POUR LA PREMIÈRE DE SES QUATRE COURSES DE L'ANNÉE, IL A TERMINÉ 2^e DU SHAKEDOWN À 2"6 DU BELGE NEUVILLE.

20 SECONDES

HOCKEY

L'Etoile Noire vole en éclats

Briançon a martyrisé Vladimir Hladlovsky, le portier de l'Etoile Noire, en s'imposant (1-10), à l'Iceberg, mardi.

TENNIS

Le TCS éliminé à Melbourne

Après les éliminations d'Herbert et de Greul en qualifs, de Mathieu par Djokovic, lundi, le TC Strasbourg a perdu son dernier licencié présent à l'Open d'Australie l'Australien Marinko Matosevic sorti par Cilic (6-4, 7-5, 6-2), mardi.

BASKET

Evaluations record à la SIG

Ricardo Greer 33, Céline Schmitt 37, Célia Mauler 38 ! Joueurs et joueuses de la SIG ont réussi des évaluations record ce week-end lors des victoires sur Orléans (81-70) en Pro A et à Angers (81-90) en LF2. Pour grimper à 38 d'évaluation, Mauler a inscrit 34 points, dont 7/8 à 3 points.

CYCLISME La justice américaine va étudier avec attention son entretien avec Oprah Winfrey

DES AVEUX PÉRILLEUX POUR ARMSTRONG ?

ROMAIN SCOTTO

« **J**e dirais qu'il n'a pas fait ses aveux tels qu'on les attendait, a confié mardi Oprah Winfrey à propos de Lance Armstrong. Ça m'a surpris (...) moi, mon équipe, nous tous dans la pièce. On a été fasciné par certaines de ses réponses. » Des confessions très attendues avant la diffusion de l'émission TV dans la nuit de jeudi par le grand public, et aussi par la justice. Car Armstrong pourrait être poursuivi s'il avoue s'être dopé. Il n'est pas très recommandé de mentir sous serment aux Etats-Unis. L'ancien cycliste l'a pourtant fait en 2005 dans le cadre d'un procès qui l'opposait

à SCA Promotions, une compagnie d'assurance, devant le grand jury d'une cour du Texas. Un Etat dans lequel le délai de prescription du crime de parjure est de trois ans. « LA » échappera donc à la prison. Mais la justice américaine pourrait le poursuivre malgré tout. Selon le *Wall Street Journal* et *USA Today*, des fonctionnaires du ministère de la Justice américain seraient prêts à dénoncer sa fraude organisée aux dépens de l'US Postal, une entreprise d'Etat. Il n'est pas non plus exclu que l'ex-coureur ait bien préparé son coup. « Il a pu dealer au préalable avec les services du procureur ou de l'Usada » en négociant ses aveux contre l'annulation des



Lance Armstrong et Oprah Winfrey lors de l'enregistrement de l'interview du Texan.

poursuites, indique M^e Dethomas, avocat aux barreaux de Paris et New York.

Des gains à rembourser

Lance Armstrong risque aussi de devoir mettre la main à la poche. Avec une fortune personnelle estimée à 96 millions

d'euros, l'ancien coureur a de quoi faire face à un petit imprévu. En l'occurrence, le Texan doit déjà restituer tous les gains amassés sur le Tour de France, puisque ses victoires lui ont été retirées. Par ailleurs, il doit aussi rembourser les 5,8 millions d'euros gagnés en 2006

après un long bras de fer judiciaire avec SCA Promotions, auprès duquel il avait parié sur ses victoires sur le Tour. Les anciens sponsors du coureur (Coca-Cola, Nike, Subaru, Trek, Oakley, Anheuser-Busch...) pourraient également lui demander réparation. ■

20 SECONDES

TENNIS

Des Français en forme

La 2^e journée de l'Open d'Australie a été marquée par le joli tir groupé des Français chez les hommes avec les succès de Jo-Wilfried Tsonga, Richard Gasquet, Gilles Simon, Jérémy Chardy et Gaël Monfils. Dans le tableau féminin, Kristina Mladenovic a évité le zéro pointé du côté des Françaises.

RUGBY

Eric Béchu disparaît

Il était revenu quelque temps sur le banc de Montpellier en fin de saison dernière, laissant poindre l'espoir d'une rémission. Mais le cancer a finalement eu raison d'Eric Béchu (53 ans), ex-coach des avants du MHR.

FOOTBALL

Saint-Etienne en finale de la Coupe de la Ligue

Les Stéphanois ont éliminé les Lillois mardi soir (0-0, 7 tab à 6), après un match enlevé.

HANDBALL

Des bleus bien accueillis en équipe de France

DE NOTRE ENVOYÉ SPÉCIAL

À GRANOLLERS (ESPAGNE)

JULIEN LALOYE

L'un a 21 ans, l'autre 23. L'arrière chambérien Timothy N'Guessan et l'ailier toulousain Valentin Porte, qu'on ne voyait pas jouer chez les Bleus si tôt, ont été emmenés en Espagne par Claude Onesta pour préparer le futur. Les deux hommes, qui devraient encore avoir du temps de jeu face à l'Argentine ce jeudi soir, reviennent sur leurs premiers pas en équipe de France.

► **La première sélection pour une grande compétition, par Valentin Porte.** « A partir du moment où j'ai su que j'étais dans la présélection, je me suis dit que j'avais une chance de partir, donc j'ai bossé à fond pendant le stage. Après, quand tu sais que tu y vas et pas Guillaume Joli... On se dit qu'on prend la place d'un mec qui a gagné plein de choses. La première chose que tu te demandes, c'est comment les anciens vont réagir. Mais je n'ai senti de gêne ou de retenue chez personne. Enfin, pour l'instant (rires). Si je suis là, c'est qu'on



N'Guessan contre le Monténégro.

me reconnaît des qualités et que j'ai mon mot à dire. »

► **La première fois dans le vestiaire, par Timothy N'Guessan.** « Au début, tu es intimidé. On parle d'une équipe mythique quand même. Mais ils te mettent tellement à l'aise d'entrée, tu ne peux que te sentir bien dans la vie de groupe. A l'entraînement, dès que tu as besoin d'un conseil, tu peux aller voir

■ PÉNIBLE VICTOIRE

La France s'est imposée mardi contre de faibles Brésiliens (27-22) sans montrer grand-chose. Par ailleurs, Nikola Karabatic est convoqué par le juge d'instruction de Montpellier le 29 janvier dans l'affaire des paris.

Suivez France-Argentine en live à partir de 20 h 45



Niko [Karabatic] pour l'attaque ou Didier [Dinart] pour la défense, tu ne seras jamais mal reçu. »

► **Le premier but face au Monténégro, par Valentin Porte.** « Déjà, entrer en jeu dans une compétition comme ça, devant tout ce public français, c'est énorme. Alors marquer en plus, ça restera gravé à tout jamais. Je m'étais dit de saisir l'occasion à fond si elle se présentait. Au moment d'enclencher le tir, il y a une petite seconde dans ta tête où il y a plein de choses qui défilent. Je me suis dit : "Ça y est, j'y suis arrivé, c'est magnifique." Et puis je suis revenu au jeu. » ■

INVESTISSEMENT Conçu pour encourager la construction, il donne droit à des réductions d'impôt

COMPRENDRE LE DISPOSITIF DU FLOT

CORALIE DONAS

Pour soutenir le secteur de la construction, un nouveau dispositif d'investissement locatif a vu le jour, le « Dufлот », pour les biens acquis entre le 1^{er} janvier de cette année et le 31 décembre 2016. Dans les grandes lignes, le fonctionnement reste similaire à celui du « Scellier intermédiaire » auquel il succède. Il concerne les logements neufs ou en l'état futur d'achèvement, ceux que le contribuable fait construire ou encore les logements réhabilités pour atteindre les performances techniques du neuf. Le dispositif s'applique aussi aux locaux transformés en habita-

tion. Le propriétaire doit s'engager à louer le bien nu pendant au moins neuf ans à titre de résidence principale, à un locataire autre qu'un membre de son foyer fiscal, ou de sa famille. Le bailleur est aussi tenu de respecter des plafonds de revenus de son locataire.

Loyers plafonnés

Ces plafonds sont plutôt généreux. Par exemple, les ressources d'un couple en zone A bis et A (région parisienne, PACA, etc) ne doivent pas dépasser 54 554 euros. Les loyers sont également plafonnés et varient selon la surface du logement. « Le dispositif favorise plutôt l'investissement dans les petites et moyennes sur-



Le dispositif Dufлот concerne les logements que le contribuable fait construire ou réhabiliter.

faces, souligne Marc Gedoux, président du promoteur-constructeur Pierre Etoile. Au-delà, les simulations montrent que les différences de revenus locatifs sont trop importantes par rapport au Scellier ». S'il respecte l'ensemble de ces conditions, l'investisseur peut prétendre à une réduction d'impôt équivalente à 18% du

prix de revient du bien, plafonné à 300 000 € et à 5500 € par m², répartie sur neuf ans. Il est possible aussi de réaliser deux investissements dans l'année. La réduction d'impôt doit être « consommée » dans l'année, car elle n'est pas reportable sur la suivante, contrairement au Scellier. « Il faudra que la réduction trouve sa place dans

le plafonnement global de 10 000 euros des avantages fiscaux », commente Denys Brunel, président de la Chambre des propriétaires. Nouveauté aussi, 20% des logements d'un immeuble neuf sont destinés à des propriétaires occupants, afin d'éviter la production de lots entièrement dédiés à la location. ■



bouwfonds marignan
immobilier

0 805 20 15 15 appel gratuit à partir d'un poste fixe
www.marignan-immobilier.com

Loi DUFLOT
Réduction d'impôts



NOUVEAU

IDÉAL INVESTISSEMENT

À SCHILTIGHEIM :

VILLA AMBRÉE

► Appartements du 2 au 4 pièces

Pyramide d'argent esthétique immobilière 2012

LIVRAISON SOUS 3 MOIS (1)



VISITEZ NOTRE APPARTEMENT TÉMOIN

À ESCHAU :

LE JARDIN DES HIRONDELLES

► Appartements du studio au 4 pièces

(1) Pour certains lots, conditions à découvrir en bureau de vente



DÉMARRAGE DES TRAVAUX

SEULEMENT 18 APPARTEMENTS DERNIÈRES OPPORTUNITÉS

À CRONENBOURG :

ANGLE VERT

► Appartements du 2 au 4 pièces

TRAVAUX EN COURS



UN CADRE PRIVILÉGIÉ POUR VOTRE RÉSIDENCE

À OBERHAUSBERGEN :
LE CARRÉ D'ÉMERAUDE

► Appartements du 2 au 5 pièces

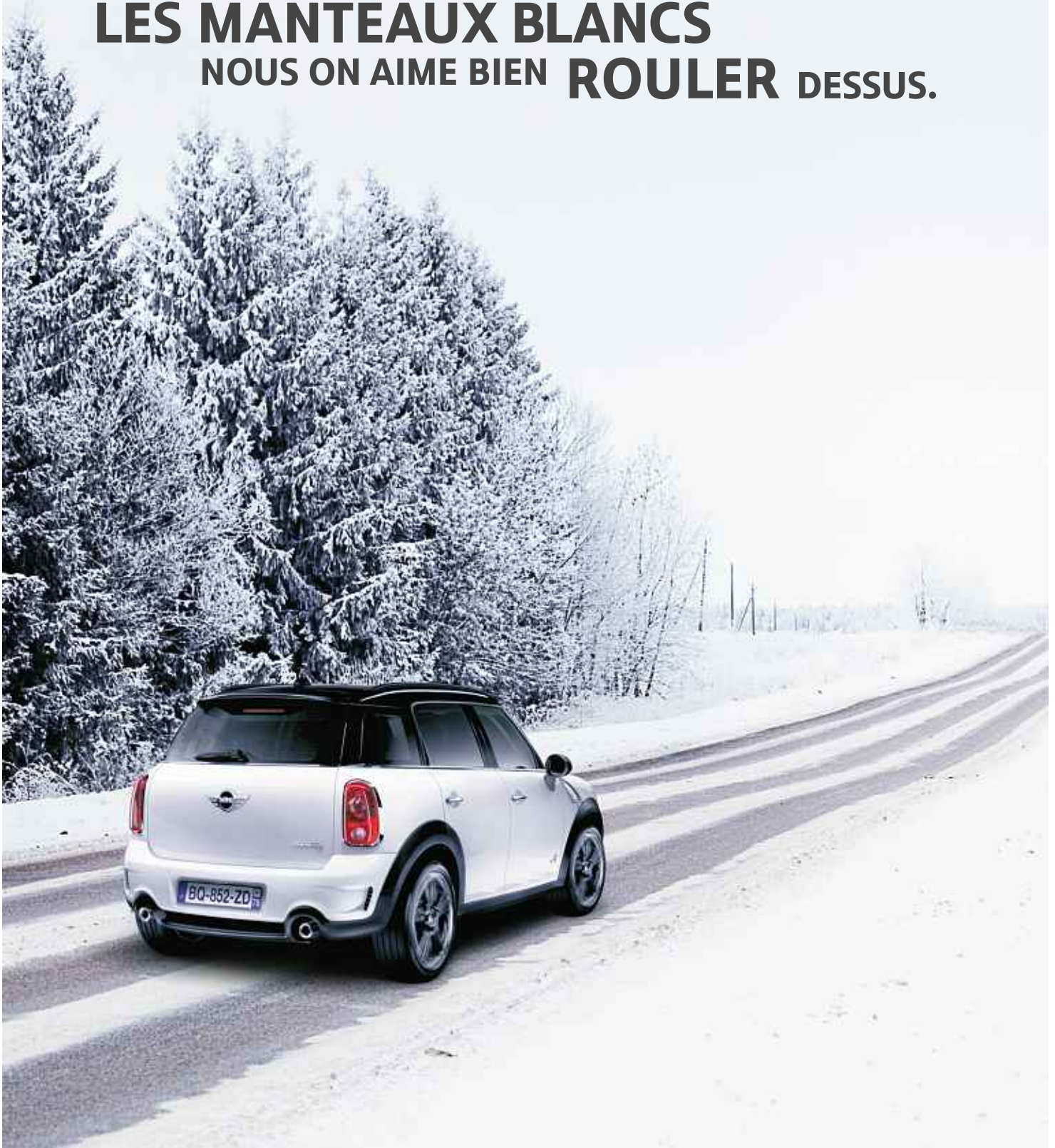


NOVA
STRASBOURG

Lancement exceptionnel NOVA
Parc de l'Étoile.
Retrouvez-nous le samedi 26
et le dimanche 27 janvier 2013
en notre bureau de vente



CHEZ MINI,
LES MANTEAUX BLANCS
NOUS ON AIME BIEN **ROULER** DESSUS.



TECHNOLOGIE ALL4. LE 4 ROUES MOTRICES BY MINI.*

Modèle présenté : MINI Cooper S Countryman ALL4 BVM 184 ch. Consommation en cycle mixte : 6,7 l/100 km. CO₂ : 157 g/km.
Gamme MINI Countryman, selon motorisations en cycle mixte de 4,4 à 7,9 l/100 km. CO₂ de 115 à 184 g/km.

* Le 4 roues motrices par MINI.

