

**20**  
minutes

**Cdiscount.com**

3 Décembre 2012

**UN NOËL DE TITANS**

**PRIX COÛTANT\*  
SUR LES JOUETS  
+ LIVRAISON GRATUITE<sup>(1)</sup>**

Colissimo  
suivi



**TABLETTE TACTILE  
POLAROID**



Polaroid  
~~99€~~  
**59€<sub>93</sub>**  
+ ÉCOPART DE 0.06€ SOIT 59.99€



- Disponible en 3 tailles  
- Blanc ou Noir

4 Go

ECRAN  
CAPACITIF

**EXCLUSIVITÉ**

**TOP VENTE  
SMARTPHONE**



Wiko CINKSLIM

DUAL CORE 1 GHZ ANDROID 4.0.4 ICS APN 8MP DOUBLE SIM

- Ecran 4"  
- Processeur Dual Core  
- Disponible en 3 couleurs : Noir blanc bleu

**138€<sub>99</sub>**  
+ ÉCOPART DE 0.01€ SOIT 139€

\*Prix coutant sur produits signalés. (1) La livraison en mode Colissimo pour petits colis est entièrement gratuite, du 02 novembre au 12 décembre pour toute commande contenant uniquement un ou plusieurs produits du magasin jouet éligibles à l'offre, d'une valeur totale égale ou supérieure à 50€, à l'exception des produits de la Marketplace non concernés par cette opération.  
Cdiscount siège social 120-126 Quai de Bacalan 33 067 Bordeaux / RCS Bordeaux 424 059 822

## UN NOËL DE TITANS

### LAVE LINGE FRONTAL



Indesit  
INDESIT IWD 91282 C ~~479€<sup>99</sup>~~  
**319€<sup>99</sup>**  
+ ECOPART DE 6€ SOIT 325 99€

- 9 kg  
- 1 200 trs  
- Départ différé

CLASSE ÉNERGETIQUE  
A++

**33%  
d'économie!!!**

### ASPIRATEUR ULTRA PERFORMANT ULTRA SILENCIEUX



**EXCLUSIVITÉ** ~~299€~~

- Aspirateur sans sac  
- Silence Force  
- Capacité 2L  
- Filtre HEPA 13

Rowenta  
INTELLIGENT SILENCE

**149€<sup>49</sup>**  
+ ECOPART DE 1€ SOIT 150 69€

**50%  
d'économie!!!**

Rowenta R08015.11 Silence Force Cyclonic

### FOUR PYROLYSE



Bosch  
BOSCH HBA 63 B 262 F ~~499€<sup>99</sup>~~

**369€<sup>90</sup>**  
+ ECOPART DE 6€ SOIT 375 90€

CLASSE  
A

**130€  
d'économie!!!**

- Nettoyage pyrolyse  
- Volume 60L  
- 5 Niveaux de cuisson

- 6 Modes de cuisson  
- Porte 4 vitres  
- Horloge électronique

### HOME CINÉMA SONY BDVE290 + 5 BLU-RAY OFFERTS\*



1000 W

SONY ~~349€<sup>90</sup>~~

**269€<sup>90</sup>**  
+ ECOPART DE 1€ SOIT 270 90€

**80€  
d'économie!!!**

\*Parmi une sélection de 100 titres

**NOËL, GUERRE DES PRIX SUR LES JOUETS !**

Télécharge l'application Cdiscount  
Scanne partout, **ACHÈTE MOINS CHER** chez nous !

Sinon, on te rembourse la différence ! Voir condition sur Cdiscount.com

Et secoue ton  
téléphone pour  
**GAGNER DES MILLIERS  
DE CADEAUX !**





# ARCHE DE ZOÉ UN PROCÈS SANS LES PRINCIPAUX ACTEURS P.6

www.20minutes.fr

LUNDI 3 DÉCEMBRE 2012 N° 2368

ÉDITION DE STRASBOURG

UMP



Jean-François Copé tend la main mais impose ses conditions P.8

VINTAGE

De l'ancien vendu avec des procédés neufs P.13

INTERVIEW



Michel Drucker, 50 ans d'antenne P.24

FOOTBALL

Ancelotti à la recherche désespérée de solutions pour réveiller le PSG P.28

## COLLECTIVITÉ UNIQUE LES ÉLUS FONT DE LA RÉSISTANCE



Déterminés à ce que Strasbourg demeure « la capitale de l'Alsace », les élus de l'agglomération refusent que l'exécutif siège à Colmar. P.3



Hémicycle de la Maison de la région en juin 2007.

Imprimé sur du papier recyclé, ne jetez pas ce journal sur la voie publique : donnez-le. Merci !

**Roadbook de l'info 2012**

du 19 novembre 2012 au 6 janvier 2013

**Le grand quiz de l'actualité 2012**

Rendez-vous sur **20minutes.fr**

1<sup>er</sup> prix: [TV] 2<sup>ème</sup> prix: [Hotel] 3<sup>ème</sup> prix: [Smartphone] 4<sup>ème</sup> prix: [DVD]

explorotel.com

PUBLICITÉ

**SANTÉ** Une designer est en résidence aux Hôpitaux universitaires

# SA MISSION, REDONNER ENVIE DE MANGER AUX PATIENTS

ALEXIA IGHIRRI

Personne n'a une bonne opinion des repas servis à l'hôpital. « C'est une idée reçue qui sort même parfois de la bouche du personnel », constate la designer Anne-Laure Desflaches, 22 ans, qui souhaite « estomper cette mauvaise réputation ». La jeune femme est, en effet, entrée en résidence aux Hôpitaux de Strasbourg pour son projet « Quand l'appétit va, tout va », commencé dans le cadre d'un diplôme de design au lycée Le Corbusier à Illkirch-Graffenstaden. Un travail qui vise, en résumé, à valoriser les repas hospitaliers et à rouvrir l'appétit des patients.

## Ergonomie

« Je ne me permets pas de remettre en cause la cuisine en tant que telle », précise Anne-Laure Desflaches, qui souhaite mettre en valeur le travail des cuisiniers et redonner l'envie de manger « par la vue ou le toucher, puisque je ne



Anne-Laure Desflaches.

peux pas agir sur le goût. » Cela passe bien évidemment par les plateaux-repas, mais pas seulement. « Je m'intéresse aussi à l'espace de la chambre, de la table, etc. complète-t-elle. Il y a aussi un

## ■ INNOVATION

La designer travaille dans le cadre du laboratoire d'innovation des Hôpitaux de Strasbourg. Fondé par Barbara Bay et Christelle Carrier, déléguées à la culture du CHU, il met la création artistique et le design au service des patients et du personnel.

travail sur l'ergonomie pour les patients qui auraient du mal à se déplacer ainsi que pour ceux qui servent les repas. » Anne-Laure Desflaches a aussi entamé des recherches sur les actuelles fiches de repas qu'elle souhaite remplacer par des menus, un peu comme au restaurant. « J'aimerais que le patient se rende compte que le repas a été spécialement fait pour lui et non pas pour un autre. » ■

A.I.

Projet à suivre sur [www.aldesflaches-projet-memoire.tumblr.com](http://www.aldesflaches-projet-memoire.tumblr.com)

## DROIT LOCAL

# Un veto aux corporations obligatoires

L'avis du Conseil constitutionnel a été rendu vendredi, lors de la visite de la ministre de l'Artisanat, Sylvia Pinel, à Strasbourg. Représentants de la ville et de la chambre des métiers d'Alsace ont saisi l'occasion pour l'interpeller sur cette décision, invalidant l'affiliation d'office aux corporations obligatoires pour les artisans d'Alsace-Moselle. Le Conseil a jugé « que dans un pays où on a la liberté d'association, on ne peut contraindre les gens à cotiser », explique Jean-Jacques Gsell (PS), adjoint chargé de l'artisanat. Selon lui, il y a déjà des inquiétudes au sein des 35 corporations en Alsace : « Il y aura une perte de moyens. Or, les cotisations permettent de faire des formations... » Une réunion doit avoir lieu ce lundi avec l'Institut de droit local, pour étudier la possibilité d'un recours devant la Cour européenne des droits de l'homme. ■

A.I.

Billetterie **fnac**

ENVIE DE SORTIR ?  
LA FNAC VOUS INSPIRE

## LA LAITERIE STRASBOURG

### DECEMBRE

**MAR 04 DEC** CLUB  
**DARK DARK DARK**  
FOLK POP AMERICANA GYPSY JAZZ CABARET

**MER 05 DEC** CLUB  
**THE JON SPENCER**  
**BLUES EXPLOSION**  
ROCK N'ROLL BLUES PUNK SOUL

**JEU 06 DEC** CLUB  
**BARCELLA + VINCHA**  
CHANSON FRANÇAISE

**VEN 07 DEC** GRANDE SALLE  
**STUPEFLIP** NOUVEAU SPECTACLE + DJ SET  
ÉLECTRO HIP-HOP PUNK

**VEN 07 DEC** CLUB  
**THE JIM JONES REVUE**  
ROCK N'ROLL PUNK BLUES GARAGE

**SAM 08 DEC** GRANDE SALLE  
**KLUB DES LOOSERS**  
RAP INDÉ

**SAM 08 DEC** CLUB  
**LADY LINN** & HER MAGNIFICENT SEVEN  
POP SOUL JAZZY

**SAMEDI 08** DÉCEMBRE  
**«MR SCRUFF**  
**KEEP IT UNREAL»** 5 HOURS DJ SET  
HIP HOP JAZZ FUNKY BREAKS ÉLECTRO

**LUN 10 DEC** GRANDE SALLE  
**LUCA TURILLI'S**  
**RHAPSODY + FREEDOM CALL + ...**  
EPIC SYMPHONIC POWER SPEED MÉTAL

**LUN 10 DEC** CLUB  
**SALLIE FORD** & THE SOUND OUTSIDE  
ROCKABILLY BLUES RÉTRO

**MER 12 DEC** CLUB  
**EFTERKLANG + NOCTO**  
ÉLECTRO POST ROCK

**JEU 13 DEC** GRANDE SALLE  
**ZEBDA**  
CHANSON MÉTISSÉ

**JEU 20 DEC** GRANDE SALLE  
**PSY 4 DE LA RIME**  
RAP

LOC./25 €

EXTRAIT DE LA PROGRAMMATION

Réservez vos billets en magasin, sur votre mobile et sur [fnac.com](http://fnac.com)



## SUPERCROSS INDOOR

STRASBOURG

PARC EXPO / RHENUS - WACKEN

15/16  
DÉCEMBRE

LE SHOW  
4h de SPECTACLE  
L'EXPO  
100 EXPOSANTS

SAMEDI 15 DÉCEMBRE : de 11h à 1h  
DIMANCHE 16 DÉCEMBRE : de 11h à 20h

[www.supercross-strasbourg.fr](http://www.supercross-strasbourg.fr)

En partenariat avec :

JOHN MODENA

**COLLECTIVITÉ UNIQUE** Les élus refusent que l'exécutif siège à Colmar

## « LA VILLE SERAIT AFFAIBLIE »

THOMAS CALINON

À l'unanimité et par deux fois. Lundi et vendredi derniers, en conseil municipal puis en conseil de communauté, les élus de l'agglomération ont marqué dans une motion leur « détermination à ne pas laisser mettre en cause le rôle de Strasbourg comme capitale de l'Alsace ». Ils réclament, dans le cadre de l'éventuelle collectivité territoriale unique, que Strasbourg soit à la fois « le siège de l'assemblée (...) et de l'exécutif qui la dirigera ». Pour l'heure, le projet stipule que la siège de la collectivité sera à Strasbourg... tout en précisant que le conseil exécutif siègera à Colmar.

### « Pas négociable »

Dans la rue aussi, c'est presque l'unanimité. Il y a bien Michèle, 74 ans, qui trouve « logique » que Colmar accueille l'exécutif : « C'est au centre de l'Alsace, et puis on a déjà toutes les institutions européennes, alors on peut bien partager ». Mais Ali, 45 ans, juge au contraire que « si Strasbourg n'est plus la capitale de la région, ça affaiblira la ville, alors qu'en ce moment Strasbourg et Bruxelles se disputent le siège du Parlement européen. » « Ce serait se tirer une balle dans le pied, poursuit Hicham, 35 ans. Quelle crédibilité aura Strasbourg si la capitale de l'Alsace, c'est



Le siège du conseil régional n'accueillerait que l'assemblée délibérante.

Colmar ? » Cet argumentaire est repris quasiment mot pour mot par Roland Ries (PS). « On ne peut pas accepter que Strasbourg soit affaiblie, la question du siège n'est pas négociable, martèle le maire. Je suis plutôt favorable à un

conseil unique, mais si les choses restent en l'état, je ne pourrai pas l'accepter et je ferai campagne contre le projet » au référendum prévu le 7 avril. La plupart des élus PS de l'agglomération le suivraient sans doute. Et ceux de droite ? « Faire campagne pour le "non", on n'en est pas là. Je vais voir comment la région va réagir pour ne pas nuire à Strasbourg », répond Robert Grossmann (UMP), à l'origine de la motion. « La question est mal posée », botte en touche la sénatrice Fabienne Keller (UMP). Selon elle, « les motions adoptées vont peser dans les choix précis qui seront faits dans les négociations ». ■

### ■ CES SOCIALISTES QUI VOTERONT « NON »

Dans l'agglomération, plusieurs socialistes feront campagne pour le « non » au référendum du 7 avril, indépendamment de la question du siège. C'est le cas du député Armand Jung, qui juge sur le projet va « trop loin, trop vite, trop fort », et du conseiller général Eric Elkouby, son bras droit. Les conseillers généraux Raphaël Nisand, maire de Schiltigheim, Henri Dreyfus, Serge Oehler, Suzanne Kempf sont aussi opposés au projet.

## « J'attends des propositions »

PHILIPPE RICHERT (UMP)

Président du conseil régional

### Que pensez-vous de l'inquiétude des Strasbourgeois ?

Je comprends que Strasbourg nous rappelle qu'elle doit rester la capitale de l'Alsace. Mais c'est dommage de se focaliser sur des points certes importants, mais secondaires. En l'occurrence, le siège de la collectivité sera à Strasbourg, ce sera inscrit dans le marbre. Après, il y a le fonctionnement, l'organisation de travail, et là, Colmar ne peut pas être rétrogradée.

### Reste-t-il des marges de manœuvre ?

D'ici aux élections de 2015, nous avons deux ans pour peaufiner le tout, notamment la répartition des emplois mais aussi la place de Mulhouse. Si on trouve un meilleur équilibre, pourquoi pas ?

### Sur quelles bases négocier ?

J'attends de ceux qui prennent motion qu'ils fassent de vraies propositions et ne se contentent pas de dire : "Tout pour Strasbourg". Il faut que chacun fasse attention aux autres. Dire que Colmar pourrait se contenter d'une agence touristique, ce n'est pas sérieux ! ■

### GENERAL MOTORS

## 150 millions d'euros investis

Punch Metals International (PMI) a dévoilé aux salariés de General Motors (GM) Strasbourg son projet industriel. Entre 2013 et 2014, PMI s'engagerait à investir 150 millions d'euros. « La moitié vient en fait de nos caisses, détaille Roland Robert, responsable CGT de GM. Un tiers provient de prêts bancaires et le PDG de PMI devrait apporter 10 millions d'euros, probablement en machines ». Le reste serait financé par Oseo. Roland Robert précise que les salariés veulent avant tout « des garanties de GM sur l'emploi ». ■ A.I.

### LE CHIFFRE

# 890

AVOCATS INSCRITS AU BARREAU DE STRASBOURG SONT APPELÉS AUX URNES CE LUNDI POUR ÉLIRE LE FUTUR BÂTONNIER DE L'ORDRE, PARMIS QUATRE CANDIDATS.

# 20 SECONDES

### FAITS DIVERS

Plus de 300 000 € saisis dans une voiture

Deux hommes âgés de 26 et 38 ans ont été interpellés samedi soir à Hautepierre. Plusieurs sacs contenant de l'argent liquide ont été découverts dans leur véhicule. « A vue d'oeil, les enquêteurs pensent qu'il y a entre 300 000 et 350 000 €, a indiqué dimanche après-midi le parquet.

### EMPLOI

Le travail dominical sur le marché de Noël dénoncé

Dans un courrier à la Direccte Alsace, la CGT affirme que « les conditions dans lesquelles les salariés ont travaillé sur le marché de Noël le 25 novembre et seront amenés à travailler durant les dimanches du mois de décembre apparaissent illégales. [...] Aucun arrêté préfectoral n'a été rendu pour la ville de Strasbourg autorisant le travail des salariés les dimanches sur le marché de Noël ».



Philippe Richert.

## INFO-SERVICES

## CIRCULATION

**Stationnement interdit place du Maréchal de Lattre-de-Tassigny**

Ce lundi, de 10 h à 19 h, lors d'une conférence-débat à l'immeuble de la Bourse pour la journée internationale des personnes handicapées, le stationnement sera interdit place du Maréchal de Lattre-de-Tassigny, sauf pour les véhicules transportant les personnes handicapées et présentant une carte de stationnement pour les personnes handicapées.

**Cérémonie place de la République**

Judi 6 décembre, jusqu'à 13 h, le stationnement sera interdit sur les parkings de part et d'autre du Palais du Rhin, place de la République, et sur le quai Jacques Sturm, en raison d'une cérémonie dans le cadre de la prise de fonction du Général Gouverneur de Strasbourg.

**Perturbations sur l'avenue du Neuhof**

Lors de travaux sur une chambre de télécommunication sur l'avenue du Neuhof, le trottoir et la chaussée seront ponctuellement rétrécis, la piste cyclable neutralisée et la circulation mise en sens unique alternée jusqu'au 5 décembre.

## SORTIES

**Une soirée « Voyages à vélo »**

Ce lundi, à 18 h 30, à l'institut Le Bel (amphi 6), les associations Bretz'Selle et Campus Vert organisent une soirée d'information et d'échanges d'expériences sur les voyages à vélos.  
Infos : [www.bretzselle.org](http://www.bretzselle.org) et [www.campusvert.u-strasbg.fr](http://www.campusvert.u-strasbg.fr)

## CULTURE

**La littérature germanophone à l'honneur mardi**

Mardi à 18 h 30, à la médiathèque André Malraux, le Goethe-Institut et la bibliothèque nationale et universitaire vont présenter une soirée, en allemand, consacrée à la littérature germanophone. Entrée libre.

**20 Minutes Strasbourg**

2, rue du Saumon. 67000 Strasbourg  
Tél. 03 88 23 96 33 - Fax. 03 88 23 96 30  
[strasbourg@20minutes.fr](mailto:strasbourg@20minutes.fr)

**Contact commercial :**

Laurence Kintz : 06 21 96 13 69  
[lkintz@20minutes.fr](mailto:lkintz@20minutes.fr)

## MÉTÉO

## Aujourd'hui à Strasbourg...

## et en France

## MATIN



- 6 °C

## APRÈS-MIDI



2 °C



## Demain à Strasbourg

## MATIN



3 °C

## APRÈS-MIDI



5 °C

**La pluie tombe généreusement**

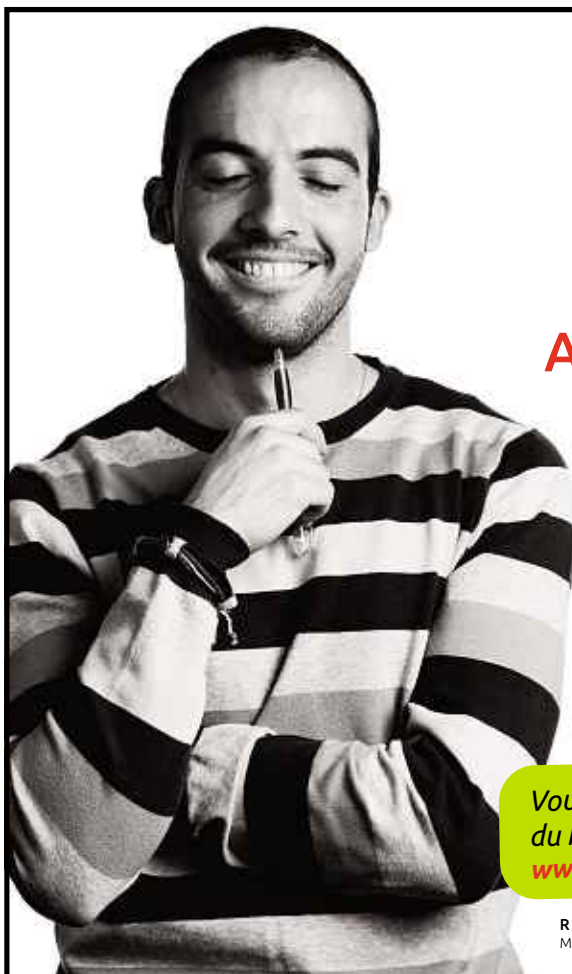
La journée est fortement perturbée, avec de la pluie et du vent sur quasiment tout le territoire. Il neigera dans l'Est en matinée, avec du verglas. Le Sud-Est reste à l'écart, avec un temps sec près de la Méditerranée. Il fera froid dans l'Est, et doux ailleurs.

Infos météo détaillées par téléphone

**3201\***

\* 1,35 €/appel puis 0,34€/min

la chaîne météo



priorité jeunesse Alsace

## PARLEMENT ALSACIEN DES JEUNES

[www.priorite-jeunesse-alsace.eu](http://www.priorite-jeunesse-alsace.eu)

## APPEL À CANDIDATURES

## DEVENEZ MEMBRE DU PARLEMENT ALSACIEN DES JEUNES

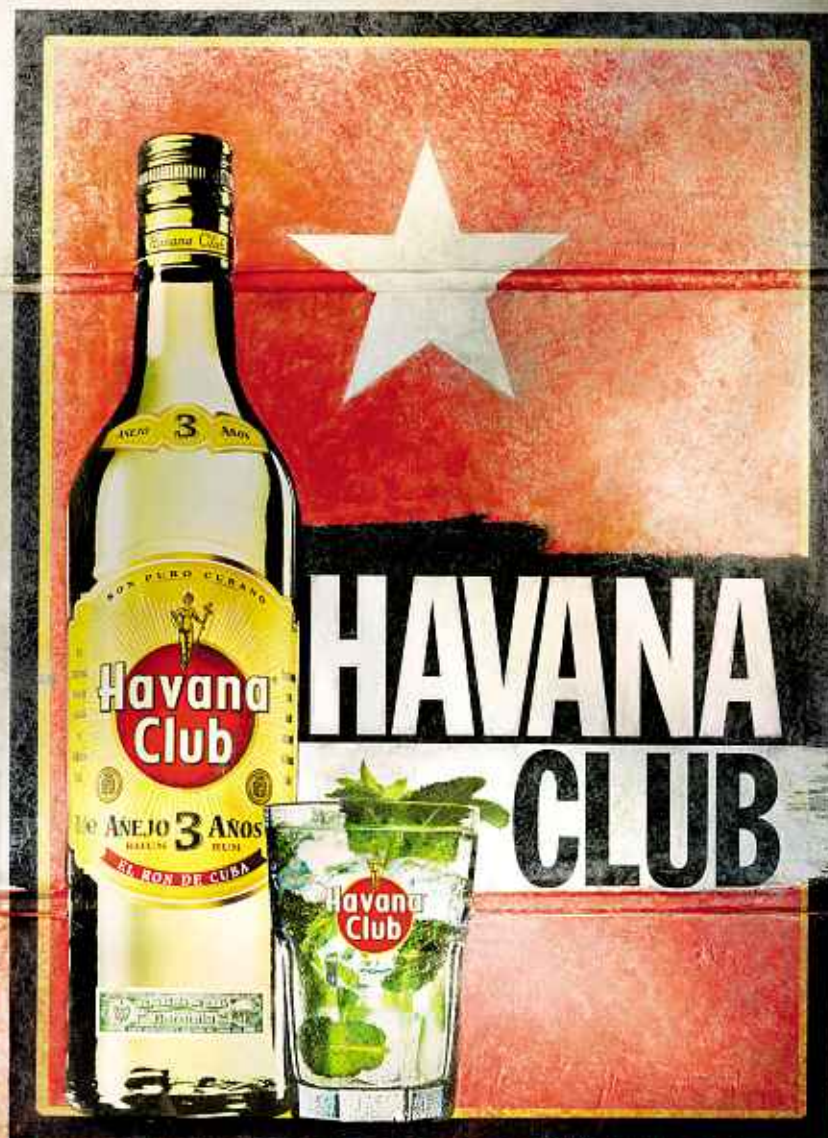
*Agir pour les jeunes, c'est aussi et d'abord agir avec les jeunes*

Le Parlement Alsacien des Jeunes compte une quarantaine de membres de 15 à 28 ans. Lycéens, apprentis, étudiants, jeunes en Mission Locale, en recherche d'emploi, en activité, chacun y trouve sa place.

**Vous pouvez poser votre candidature au renouvellement du Parlement du 20 octobre au 31 décembre 2012 sur [www.priorite-jeunesse-alsace.eu](http://www.priorite-jeunesse-alsace.eu)**

Rui RIBEIRO BARATA  
Membre du Parlement Alsacien des Jeunes





UN MOJITO PUREMENT CUBAIN SE PRÉPARE  
AVEC UN RHUM PUREMENT CUBAIN :  
HAVANA CLUB 3 ANS.

**PUREMENT  
CUBAIN**

L'ABUS D'ALCOOL EST DANGEREUX POUR LA SANTÉ, À CONSOMMER AVEC MODÉRATION.

**JUSTICE** Le procès de l'ONG s'ouvre ce lundi, à Paris, sans les deux instigateurs du projet

# L'ARCHE DE ZOÉ AU CREUX DE LA VAGUE

VINCENT VANTIGHEM

Ils ont le sentiment de ne pas avoir été écoutés. Ni par les médias, ni par la justice. Surtout, « ils craignent que le même phénomène ne se reproduise devant le tribunal », selon leur avocate, interrogée par *L'Express*. Résidant aujourd'hui en Afrique du Sud, Eric Breteau et sa compagne, Emilie Lelouch, seront donc absents, ce lundi, lors de l'ouverture du procès de l'Arche de Zoé devant le tribunal correctionnel de Paris. Responsables de l'association, ils avaient monté, en 2007, une rocambolesque expédition afin de faire venir en France 103 enfants présentés comme orphelins du Darfour (Soudan).

## Un procès utile ?

Poursuivis pour « escroquerie », « exercice illégal de l'activité d'intermédiaire pour l'adoption » et « aide à l'entrée et au séjour irrégulier en France », seuls quatre membres de l'association seront sur le banc des prévenus, ce lundi. « Eric Breteau et sa compagne sont les deux principaux protagonistes. Leur absence est donc ennuyeuse, confie à l'agence Sipa Jean-Claude Guidicelli, l'avocat du médecin Philippe Van Winkelberg. Je m'interroge sur l'utilité de ce procès. » Arrêtés sur le tarmac d'un aéroport alors qu'ils s'apprêtaient à embarquer 103 enfants couverts de faux pansements, les membres de l'Arche de Zoé ont déjà été condamnés à huit ans de travaux forcés au Tchad. Leur peine avait été commuée en huit ans de prison en France avant qu'ils ne soient finalement graciés par le président



Eric Breteau et Emilie Lelouch, sa compagne (ici en 2007), seront absents à l'audience.

tchadien. A l'image du pompier Dominique Aubry, certains membres de l'association ont décidé de se constituer partie civile. « Eric Breteau a manipulé tout le monde, lâche Olivier Dessandre-Navarre, son avocat. J'espère que le procès le démontrera. » Les 358 familles qui avaient payé l'association pour accueillir les enfants, aussi. Les prévenus encourrent des peines allant de un à dix ans de prison. ■

## « Ils ont mené la belle vie avec l'argent des familles françaises ! »

Quand ils ont découvert la « vérité », Citane Ferrer et son mari ont été les premiers à déposer plainte contre les responsables de l'Arche de Zoé. Habitant près de Perpignan (Pyrénées-Orientales), ce couple pensait « sauver un enfant d'une mort certaine ». Après avoir découvert l'Arche de Zoé sur Internet, ils décident de s'engager. « On a participé à une réunion à Montpellier, confie Citane. Ces gens avaient l'air d'être animés d'un véritable idéal humanitaire. » Les démarches s'accéléraient alors. Nombre d'enfants désirés,

sexe, idées de prénoms : les Ferrer remplissent les papiers officiels. « Nous avions déjà quatre enfants. Nous ne voulions pas adopter, mais juste accueillir un enfant le temps que sa situation se stabilise. » Mais l'Arche de Zoé manque de fonds pour monter l'opération. « On a donc donné 2 300 €. Et puis on a attendu. » Et puis, la télé a commencé à diffuser les images de l'opération manquée. « On a compris qu'ils nous avaient manipulés, qu'ils avaient mené la belle vie avec notre argent et ceux des familles... » ■ **v.v.**

### ■ LES ENFANTS ÉTAIENT-ILS VRAIMENT ORPHELINS ?

D'après une enquête menée par l'Unicef et la Croix-Rouge, 85 % des enfants que transportait l'Arche de Zoé n'étaient pas orphelins. Transformé en comité de soutien, le site Internet de l'association continue à prétendre le contraire, dénonçant « les mensonges de l'Unicef ».

## FAITS DIVERS

### Il tire sur ses voisins qui font la fête

Lors de sa garde à vue, il a expliqué qu'il n'arrivait plus à dormir depuis que ses horaires de travail avaient été modifiés. Le procureur de Montpellier devait ouvrir, dimanche, une information judiciaire après une fusillade qui a fait deux morts à Sète (Hérault), dans la nuit de vendredi à samedi. Agé de 49 ans, le suspect s'est rendu chez ses voisins qui

célébraient un anniversaire, ouvrant le feu sur quatre personnes à l'aide d'un gros calibre (11,43 mm). Les traquant « comme des lapins », selon la police, il leur a tiré dessus dans les escaliers les poursuivant jusqu'à l'extérieur. Deux personnes sont mortes durant le week-end. Dimanche soir, le pronostic vital d'une femme blessée était engagé. ■

53010735

02

## FAITS DIVERS

### Le portier d'une discothèque tué par balles

Un Montpelliérain de 31 ans a été tué par arme à feu, dimanche, peu avant 6 h, devant la discothèque la Mezza Notte au Grau-du-Roi (Gard). Il s'agirait du portier de l'établissement. L'auteur présumé des coups de feu s'est rendu.

### Un scootériste tué, quatre suspects en fuite, à Marseille

Un scootériste est mort, samedi à Marseille, après avoir été percuté par une voiture volée. Cinq personnes ont été placées en garde à vue. Quatre des occupants de la voiture sont recherchés.



# Carrefour vous garantit les prix les plus bas sur 500 produits de grandes marques.\*\*

## La preuve.

Prepress : Guentherberg www.guentherberg.com - P.C.S. Nanterre B 343 997 433 - Carrefour hypermarchés SAS locataire gérant au capital de 125 742 800 euros - BP 60075 - 91002 Évry Cedex - 451 321 335 ROS Évry.



Relevés de prix réalisés entre le 1<sup>er</sup> et le 17 octobre 2012

\* Comparaison réalisée par produit, sur 503 produits (produits alimentaires et d'hygiène, de beauté, d'entretien et des consommables), du 1<sup>er</sup> au 17 octobre 2012 dans 80 magasins Carrefour, 80 magasins E.Leclerc, 80 magasins Intermarché (Hyper et Super), 80 magasins Auchan et 80 magasins U (Hyper et Super).  
Le taux indiqué correspond à l'écart entre le total des prix moyens de l'enseigne concurrente et le total des prix moyens de Carrefour sur l'ensemble des produits communs comparés.

\*\* Et si vous trouvez moins cher ailleurs, on vous rembourse 2 fois la différence. Pour bénéficier de cette Garantie, vous devez en faire la demande dans un délai de 15 jours suivant votre achat, en présentant le ticket de caisse et un justificatif du prix pratiqué par le magasin concurrent. Le magasin concurrent doit être situé à moins de 15 km (distance entendue par la route) de notre magasin et en France métropolitaine. Les produits doivent être strictement identiques et vendus dans les mêmes conditions (hors promotions et remises différées et hors produits proposés par les réseaux de vente à distance, les grossistes et les soldes).  
VOIR MODALITÉS COMPLÈTES ET LISTE DES PRODUITS CONCERNÉS EN MAGASIN.

Voir détails sur [Carrefour.fr](http://Carrefour.fr)

**Carrefour**   
Les prix bas, la confiance en plus

20 SECONDES

## POLITIQUE

## Marine Le Pen revendique 600 adhésions par jour

En pleine crise à l'UMP, la présidente du FN a estimé dimanche que son parti a « multiplié par quatre ou cinq » le nombre d'adhérents rejoignant chaque jour ses rangs. Interrogée sur France 3, Marine Le Pen a confirmé le chiffre de 600 adhésions par jour au FN. D'après elle, il n'y a « pas que des gens de l'UMP » qui rejoignent le parti, « il y a aussi des gens qui n'ont jamais été encartés ».

## Jean-Louis Borloo décline la Mairie de Paris

Le président de l'Union des démocrates et indépendants (UDI), Jean-Louis Borloo, ne sera pas candidat à Paris en 2014, selon le JDD. Chantal Jouanno, la sénatrice de Paris, qui a récemment quitté l'UMP pour rejoindre l'UDI, pourrait représenter les centristes aux municipales parisiennes.

## Hervé Morin réélu président du Nouveau Centre

Hervé Morin s'est exprimé à Valence (Drôme) devant près de 700 militants, selon les organisateurs, en clôture du congrès du Nouveau Centre (NC) au cours duquel il a été réélu président. « Ne comptez pas sur Jean-Louis [Borloo] et moi pour jouer aujourd'hui ou demain un remake centriste de la guerre Copé-Fillon », a-t-il lancé. Il a toutefois prévenu : « Je veillerai toujours à ce que le NC soit respecté au sein de l'UDI. »

## MÉTÉO

## Les premières neiges recouvrent les vallées

De l'Alsace au Massif central en passant par la région Rhône-Alpes, la neige est tombée en France, dimanche, notamment à l'est du pays. Météo France a annoncé de 1 à 5 cm de neige au sol, principalement de la Champagne à la Bourgogne et jusqu'à 10 cm de la Lorraine à la Franche-Comté. Une dizaine de stations de ski des Alpes et des Pyrénées ont donc ouvert leurs domaines skiabiles ce week-end.

UMP Jean-François Copé a proposé de remettre son mandat en jeu en 2014

## UN ACCORD IMPOSSIBLE

ARMELLE LE GOFF

Un pas en avant, deux pas en arrière. Jean-François Copé, président proclamé de l'UMP, avait promis des annonces « très concrètes » à l'occasion d'un déplacement, dimanche, à Nancy. Le matin même, son numéro 2, l'ancien ministre de l'Éducation, Luc Chatel, s'exprimait dans le JDD pour dire son soutien à un référendum qui permettrait de « redonner la parole aux militants », ainsi que l'avait préconisé l'ancien président, Nicolas Sarkozy. Mais, en fait de propositions concrètes, Jean-François Copé a surtout de nouveau renvoyé dans les cordes ceux qui lui réclamaient un nouveau vote rapide pour la présidence du parti.

## Deux questions pour un référendum

Et, de fait, si Jean-François Copé a annoncé l'organisation d'un référendum en janvier auprès des militants, ce n'est pas tout à fait celui que le camp de l'ex-Premier ministre, François Fillon, attendait. Jean-François Copé propose deux questions : « Êtes-vous d'accord pour que nous réformions nos statuts afin de fonctionner efficacement, y compris en situation de crise ? » et « Je vous propose de remettre à la disposition des militants mon mandat au lendemain des élections [municipales] de 2014 », au lieu de 2015.

## ■ ULTIMATUM

L'ancien chef de l'État, Nicolas Sarkozy, aurait mis la pression sur les deux rivaux en leur donnant jusqu'à mardi pour s'entendre, faute de quoi il dirait « publiquement » qu'ils sont « disqualifiés » pour diriger le parti. Efficace ? Sa dernière tentative de médiation, consistant à organiser un référendum sur l'opportunité d'un nouveau vote, est restée lettre morte.



Jean-Pierre Raffarin et Luc Chatel.



Le président proclamé de l'UMP n'est pas favorable à un nouveau vote rapide.

La réaction de François Fillon ne s'est pas fait attendre : « Nous ne demandons pas à Jean-François Copé de marchander son mandat [...], mais de voter rapidement. » Faute de quoi, l'ex-Premier ministre risque d'officialiser mardi

la création à l'Assemblée nationale du Rassemblement-UMP, réunissant ses soutiens parlementaires, et entérinant la scission du parti. Jean-François Copé, qui a dit dimanche, « vivre un cauchemar », a évoqué, à l'issue de son discours « un geste fort », à l'adresse du camp adverse. Ses soutiens, comme l'ancien Premier ministre Jean-Pierre Raffarin, ont salué « une avancée », qui devrait permettre « une ouverture du dialogue ». Et, preuve que celui-ci n'est pas totalement rompu, une réunion du Comité des sages aura bien lieu ce lundi. A l'initiative de François Fillon. ■

## L'entourage de Copé veut avancer

Coup de théâtre dans le camp de Jean-François Copé. Dimanche matin, Luc Chatel, son numéro 2, s'est dit favorable, dans *Le Journal du Dimanche (JDD)* à l'idée d'un vote « dans des circonstances qui restent à décider, dans un délai qui reste à discuter », a-t-il précisé ensuite sur Radio J. Une proposition jusqu'alors rejetée par le président proclamé du parti. Et si l'obstination de Jean-François Copé commençait à lasser son entourage ? Au JDD, l'ancien ministre de l'Éducation nationale confie que son amitié pour Jean-François Copé lui « permet de lui dire les choses, sans

remettre en cause [s]a loyauté envers lui ». De son côté, jeudi, l'ancien Premier ministre Jean-Pierre Raffarin n'a pas hésité à réclamer la réunion d'une commission de conciliation sur les élections et les statuts. Et il n'est pas le seul : Rachida Dati ou bien encore Christian Jacob auraient, eux aussi, montré de signes d'assouplissement. Tous craignent une scission du parti : « S'il y a deux groupes parlementaires, il y a aura à terme deux candidats à la présidence [de 2017] et Marine Le Pen (FN) au deuxième tour », avertit Luc Chatel. ■

A. LEG.

**FLORANGE** Le gouvernement a trouvé un accord avec le groupe Mittal

# BATTU AU BRAS DE FER, MONTEBOURG RESTE EN PLACE

MATTHIEU GOAR

L'idée d'une démission l'a à peine effleuré. « Si cela avait été une question personnelle, j'y aurais songé sérieusement », a déclaré Arnaud Montebourg sur le plateau de TF1, samedi soir. Les derniers arbitrages du gouvernement ont pourtant été très durs à encaisser pour le ministre du Redressement productif. Depuis des semaines, Montebourg avait engagé un bras de fer avec Lakshmi Mittal, propriétaire depuis 2006 des aciéries de Florange. Le ministre menaçait l'homme d'affaires d'une nationalisation s'il n'acceptait pas une offre de reprise. Vendredi soir, le Premier ministre, Jean-Marc Ayrault, a annoncé qu'un accord avait été trouvé avec le groupe Mittal, au grand dam des salariés. Montebourg s'est donc retrouvé désavoué par Ayrault et Hollande. L'idée du ministre était pourtant soutenue par les syndicalistes du site, par les sympathisants de gauche (à 91 % favorables à



**Le ministre prônait la nationalisation du site de Florange.**

une nationalisation, selon un sondage BVA), et même par certaines personnalités de droite (Henri Guaino). « Il est hors de question de revivre un LU ou un Gandrange. Il fallait donc remettre l'outil

intellectuel de la nationalisation dans le débat. Evoquer cette possibilité a pesé dans le rapport de forces puisque Mittal devra investir 180 millions d'euros », relativise Philippe Doucet, député (PS) du Val-d'Oise et initiateur d'une tribune en faveur de cette idée de nationalisation cosignée par quatre-vingt-dix députés.

### « Jeu de rôle »

Mais, selon certains socialistes, l'agitation de Montebourg a surtout servi l'exécutif en permettant à Hollande, d'être en position de force face à Mittal. « Je ne sais pas si tout cela est fait sciemment. Mais dans un tel rapport de force, tout le monde est dans un jeu de rôle. Pour Hollande, il est très utile d'avoir un Montebourg qui monte au front avant de trouver un compromis », confie un proche d'un ministre du gouvernement. « Il fallait hausser le ton. Arnaud Montebourg l'a fait », a expliqué Jean-Marc Ayrault dans les colonnes du *Républicain Lorrain*, dimanche. ■

20 SECONDES

### SANTÉ

#### Touraine propose 4 600 € pour les jeunes médecins

Marisol Touraine, la ministre de la Santé, a proposé un salaire de 4 600 € pour les jeunes médecins généralistes qui iront s'installer dans les déserts médicaux, lors de l'émission « Zone interdite » diffusée sur M6, dimanche soir. Si le médecin ne parvient pas à cette rémunération, la différence sera prise sur des fonds publics, a précisé la ministre.

#### Nouvelle manifestation des médecins libéraux

Plusieurs centaines de médecins libéraux ont manifesté, dimanche, à Paris, du jardin du Luxembourg à la Mutualité française. Menée par le syndicat le Bloc, la manifestation protestait contre l'accord de fin octobre sur l'encadrement des dépassements d'honoraires et la proposition de loi en cours d'examen, qui, selon eux, renforce les réseaux de soins mutualistes.

Sur la douche Ushuaïa aussi,  
Carrefour vous garantit le prix le plus bas.\*\*



Douche  
USHUAÏA  
Figue, 250 ml.



Carrefour

1€<sup>99</sup>  
77

E.Leclerc

1€<sup>91</sup>

Auchan

2€<sup>04</sup>

Intermarché

2€<sup>07</sup>

U

2€<sup>19</sup>

Relevés de prix réalisés  
entre le 1<sup>er</sup> et le 17 octobre 2012

\* Prix moyens constatés du 1<sup>er</sup> au 17 Octobre 2012 dans 77 magasins Carrefour, 52 magasins Leclerc, 49 magasins Auchan, 44 magasins Intermarché (Hyper et Super) et 67 magasins U (Hyper et Super).

\*\* Et si vous trouvez moins cher ailleurs, on vous rembourse 2 fois la différence.

Pour bénéficier de cette Garantie, vous devez en faire la demande dans un délai de 15 jours suivant votre achat, en présentant le ticket de caisse et un justificatif du prix pratiqué par le magasin concurrent. Le magasin concurrent doit être situé à moins de 15 km (distance entendue par la route) de notre magasin et en France métropolitaine. Les produits doivent être strictement identiques et vendus dans les mêmes conditions (hors promotions et remises différées et hors produits proposés par les réseaux de vente à distance, les grossistes et les soldeurs).  
VOIR MODALITÉS COMPLÈTES ET LISTE DES PRODUITS CONCERNÉS EN MAGASIN.

Voir détails sur [Carrefour.fr](http://Carrefour.fr)

**Carrefour**   
Les prix bas, la confiance en plus

**STUPÉFIANTS** Le laboratoire des douanes détecte des substances illicites inédites tous les ans

# À LA RECHERCHE DE NOUVELLES DROGUES

WILLIAM MOLINIÉ

C'est la caverne d'Ali Baba du toxicomane. Cocaïne, cannabis, opium, GHB, méthamphétamine... Liquide, sous forme de barrettes, de comprimés ou d'herbe. Le service commun des laboratoires des douanes, niché en plein cœur de Paris, conservé dans une grande armoire les échantillons des substances illicites saisies par les agents. Depuis 2009, la dizaine de chimistes qui travaille dans ce laboratoire a vu son activité muter vers une course frénétique à la découverte de nouveaux produits. Des drogues de synthèse dont les molécules sont modifiées par les trafiquants afin d'échapper à la législation sur les stupéfiants.

## Une odeur de barbe à papa

« En moyenne, nous découvrons une à deux nouvelles substances chaque mois », explique Catherine Lamoureux, responsable stupéfiants au laboratoire des douanes. Ces nouvelles drogues ont ceci de particulier que seule l'analyse scientifique de la molécule peut permettre de les identifier et de les classer comme stupéfiants.

Mais avant que l'Etat ou l'Europe ne légifèrent, il peut se passer plusieurs mois durant lesquels les trafiquants épuisent leur substance sur Internet en toute impunité. En août, le ministère de la Santé a classé l'intégralité des drogues de synthèse de la famille des cathinones, une substance chimique provenant des feuilles d'un arbuste africain, comme

stupéfiants. Si certaines étaient déjà illégales, comme la méphédrone dès 2010, leur achat sur Internet, où elles sont vendues comme « sels de bains », a fait de nombreux adeptes pour ses propriétés hallucinogènes proches de l'amphétamine. Ces drogues de synthèse, en provenance des Pays-Bas, de Nouvelle-Zélande ou d'Asie, se déclinent sous des packagings séduisants et à l'odeur parfois alléchante de barbe à papa. Au point qu'elles ont été surnommées « designers drugs ».

**« Les consommateurs pensent avoir affaire à du cannabis naturel. Ce qui est faux. »**

Catherine Rossi, chimiste

Les inquiétudes se portent surtout sur les cannabinoïdes de synthèse qui reproduisent les effets du haschich, sans que l'on sache véritablement les conséquences sur la santé. La plus connue, interdite, est le « Spice ». « On remarque que ces substances peuvent changer d'un sachet à l'autre. Les consommateurs pensent avoir affaire à du cannabis naturel. Ce qui est faux », précise Catherine Rossi, chimiste au service commun du laboratoire. Le phénomène dépasse largement la France. Au total, 49 nouvelles drogues de synthèse ont été détectées en 2011 et plus de 50 en 2012, a noté l'Observatoire européen des drogues et toxicomanies (OEDT), dans un rapport publié à la mi-novembre. ■

## Les sportifs dopés jouent bien souvent avec la législation

En matière de dopage, les sportifs professionnels ont souvent, eux aussi, une molécule d'avance sur les autorités. « Ne pas se laisser semer par ceux qui sont sans scrupules », c'est le mot d'ordre de John Fahey, le président de l'Agence mondiale antidopage (AMA). Il était à Paris le 12 novembre pour participer au premier symposium international dédié à la coopération entre l'industrie pharmaceutique et les autorités en charge de la lutte contre le dopage. Une bataille pas gagnée d'avance. Les tricheurs « ont parfois accès à des substances encore jamais sorties sur le marché », expose Arne Ljungqvist, le vice-président de l'AMA. Ils se les procurent via leur entourage, souvent lié au crime organisé, ou par Internet. Les la-

boratoires sont incités à nouer des partenariats avec l'AMA. Dès qu'une nouvelle molécule pharmaceutique est mise au point, et avant même l'autorisation de mise sur le marché, « elle est livrée avec son secret de fabrication et les méthodes qui permettent de la détecter », précise Philip Thomson, vice-président de la communication de GSK. Il revient alors à l'AMA de déterminer si ce futur médicament peut avoir des propriétés dopantes et de mettre au point un test de dépistage. « L'avantage, c'est qu'on est sûr que les sportifs n'utiliseront pas impunément notre médicament pour se doper, et c'est bon pour notre image », justifie Philippe Van der Auwera, responsable sécurité du médicament chez Roche. ■

ALEXANDRA BOGAERT



Le laboratoire découvre « une à deux nouvelles substances chaque mois ».



Ces nouvelles drogues de synthèse se déclinent sous des packagings séduisants.



Les échantillons des substances illicites sont conservés dans une armoire forte.

# envie de neige ?



## leboncoin.fr

85 000 annonces pour vos locations de vacances



Création  Agence POP OF THE COM - RCS Paris 490 472 883 - Crédits photo : Jacques Ponce / Getty Images



Disponible dans  
l'App Store



ANDROID APP ON  
Google play

**ÉGYPTE** Face aux manifestations, la Cour constitutionnelle a suspendu ses travaux dimanche

# LA RÉVOLUTION CONFRONTÉE À UNE IMPASSE ?

ARMELLE LE GOFF  
(AVEC AGENCES)

Ces derniers jours, L'Égypte vit la plus grave crise politique qu'elle ait connue depuis la révolution. Profondément divisé, le pays pourrait basculer dans le chaos avec un nouvel appel à manifester mardi.

Dernier rebondissement : la Cour constitutionnelle a annoncé dimanche qu'elle suspendait ses travaux pour une période indéfinie. « Les juges [veulent pouvoir] continuer à rendre leurs décisions sans pression psychologique et matérielle », dénonce leur communiqué, en référence aux rassemblements des manifes-

tants soutenant le président, Mohamed Morsi, devant le siège de la Cour.

## La Constitution au cœur des débats

La Cour constitutionnelle doit en effet se prononcer sur la légitimité de l'Assemblée, qui a ratifié à la hâte, vendredi, un projet de Constitution. Selon les opposants au texte, celui-ci est trop marqué par les principes de la charia.

Or, les partisans du président Mohamed Morsi soupçonnent les juges de vouloir retoquer l'assemblée. En juin 2012, ils avaient déjà fait dissoudre l'Assemblée et la chambre basse du Parlement, dominées par les Frères musulmans et les partis



Les pro-Morsi craignent que la Cour constitutionnelle ne retoque l'Assemblée.

salafistes, au motif qu'un tiers de ses membres avaient été élus illégalement.

De fait, entre les juges et Mohamed Morsi, le divorce semble consommé. Le décret du 22 novembre, qui empêche toute contestation des décisions présidentielles, constitue, aux yeux

de nombreux magistrats, un point de non-retour dans des relations déjà tendues.

Pour le président égyptien, issu de la confrérie des Frères musulmans – autrefois interdite d'activité politique –, ce décret constitue au contraire un moyen d'accélérer l'adoption d'une

nouvelle Constitution, soumise à référendum le 15 décembre. Loué pour son pragmatisme, notamment sur la scène internationale, Morsi a néanmoins multiplié les décisions arbitraires ces derniers mois. Au point de mettre en péril la fragile unité de son pays. ■

## 20 SECONDES

### SYRIE

#### Attentat à Homs

Un attentat à la voiture piégée a fait au moins quinze morts, dimanche, à Homs, selon l'agence officielle de presse Sana.

### AUTORITÉ PALESTINIENNE

#### Abbas revient en héros

Le président de l'Autorité palestinienne, Mahmoud Abbas, a été accueilli en héros lors de son retour en Cisjordanie, dimanche, après avoir obtenu la reconnaissance d'un Etat palestinien par l'Assemblée générale des Nations unies, jeudi.

### RDC

#### Le M23 se retire de Goma

L'ONU a confirmé, samedi, le retrait du Mouvement du 23 Mars (M23) de la ville de Goma, dans l'est de la République démocratique du Congo. Un retrait qui pourrait être suivi de négociations de paix.

## JOURNÉE MONDIALE DU HANDICAP

### Amrit, un exemple de volonté

Amrit Neupane vit au Népal. Il est un enfant très curieux. Il marche, apprend mille choses et danse avec l'insouciance d'un enfant de 3 ans. A le voir s'épanouir ainsi, il est difficile d'imaginer que, jusqu'à l'âge de 18 mois, Amrit, atteint d'incapacité motrice cérébrale, passait la plupart de son temps silencieux, allongé sur le dos.

« Voir Amrit s'épanouir, c'est mon vœu le plus cher qui se réalise ! explique sa mère. Pour mieux m'occuper de lui, j'ai quitté mon métier d'institutrice. » Lorsque les parents d'Amrit se sont rendu compte de son handicap, ils l'ont emmené dans plusieurs hôpitaux, en Inde, mais sans jamais obtenir de réponse à leurs questions.

Les mois passaient et l'état d'Amrit ne s'améliorait pas. Les parents d'Amrit ont retrouvé l'espoir lorsqu'ils ont entendu parler du centre de réhabilitation de Ghorahi, non loin de chez eux. Soutenu par Handicap International, cet établissement accueille et accompagne les personnes handicapées. Les patients peuvent bénéficier de séances de kinésithérapie, d'un accompagnement individualisé à domicile et être orientés vers les structures nécessaires.

Amrit a été conduit à l'hôpital régional, où il a pu être appareillé d'atèles permettant de soutenir ses chevilles. Puis il a commencé à recevoir la visite régulière de Laxmi, qui l'a accompagné dans ses exercices de rééducation : « Amrit est un exemple de volonté. » ■

Ce témoignage a été recueilli par Handicap International, [www.handicap-international.fr](http://www.handicap-international.fr), pour la Journée mondiale du handicap



L'état d'Amrit, 3 ans, s'améliore.

## JAPON

### Un tunnel s'effondre

« Je conduisais sous le tunnel quand des morceaux de béton sont soudain tombés du plafond, a déclaré à la chaîne NHK un homme d'une trentaine d'années. (...) J'ai laissé ma voiture et marché pendant une heure environ pour sortir du tunnel. » Au moins sept personnes sont portées disparues, après l'effondrement d'un tunnel autoroutier dimanche, dans le centre du Japon.

Un incendie s'est déclaré et des voitures ont été détruites à l'intérieur de ce tunnel situé dans la préfecture de Yamaguchi, à 80 km à l'ouest de Tokyo. Les tentatives pour retrouver des survivants ont été interrompues de peur de provoquer un nouvel effondrement.

Trois corps ont été retrouvés, ont indiqué les chaînes de télévision Fuji et Asahi. Les pompiers, qui ont éteint l'incendie après trois heures d'efforts, avaient auparavant fait état de sept disparus. Une section de 50 à 60 m de long de la structure du plafond est tombée sur la chaussée, a indiqué l'entreprise concessionnaire de l'autoroute, ajoutant qu'une enquête a été ouverte pour déterminer les causes de la catastrophe. ■

**TENDANCE** Les sites de vintage en ligne rencontrent un succès grandissant

# LES VIEILLES AFFAIRES FONT LES BONNES AFFAIRES

BERTRAND DE VOLONTAT

Vendre de l'ancien grâce aux modes de communication du présent : le vintage a trouvé son filon pour élargir son public. Parmi les exposants de la seconde édition du Wonder Vintage Market, à Paris ce week-end, se trouvaient de nombreux e-commerçants. Ces collectionneurs devenus entrepreneurs, installés partout en France, décrivent leurs sites comme de petites brocantes en ligne d'objets des années 1950 à 1970. Les créateurs Bel ordinaire, Mam'zelle à la cote, V comme Vintage, Tack Market, Pas plus tard qu'hier, ou encore, Le téléphone vintage sont à retrouver sur le Web uniquement (ou dans des showrooms, sur demande).



V comme Vintage, un acteur du vintage en ligne, lancé il y a deux ans.

## Escalade des prix

Chiner a toujours été une solution en temps de crise pour refaire sa garde-robe ou relouer son appartement. Aujourd'hui, depuis son salon, les vide-greniers rétro-vintage sont accessibles sur nos écrans. Il y a dix ans encore, nous jetions ou bradions nos vieux objets kitsch. Aujourd'hui, on se les arrache. « Le miroir en rotin, le meuble en formica, le placard métallique sont les objets qui partent le plus vite sur notre site », explique le fondateur de V comme Vintage. « Ces objets, c'est du made in France », appuie-t-il. C'est aussi un « effet de mode, dans la mouvance rock

des années 2000 », ajoute une exposante. Et comme toute mode, le vintage peut s'accompagner d'une escalade des prix. Le tarif des pièces d'exception est forcément plus élevé que lors de leur création où leur valeur marchande était faible. Notamment les objets métalliques d'atelier, comme les luminaires Jieldé, qui se vendent désormais jusqu'à plus de 1 200 €. Comptez 100 € pour un téléphone Socotel, 350 € pour un fauteuil de barbier de 1960, 20 € l'affiche de cinéma et 10 € les fripes premier prix. Le vintage, un marché jeune, un voyage dans le temps, mais pas forcément dans le passé. ■

## ■ VINTAGE C'EST QUOI ?

Être vintage n'est pas être vieillot. L'objet vintage doit avoir au minimum une vingtaine d'années d'ancienneté, témoigner du style caractéristique d'un designer, être dans son état originel sans avoir subi de transformations, représenter un instant de mode ou de design d'une époque particulière et être parfaitement conservé, selon le marché de la mode vintage de Lyon (Rhône).

## INITIATIVES

# Les monnaies locales s'invitent dans les portefeuilles

Muse, Sol Violette, Occitan ou Canut. Au total, 17 monnaies locales circuleront dans l'Hexagone. Un phénomène porté par une vague de militantisme critique vis-à-vis du système financier spéculatif, dont les acteurs se réunissaient samedi et dimanche, à l'occasion des 6<sup>e</sup> Rencontres nationales des monnaies lo-

cales, à Montreuil (Seine-Saint-Denis). « Nous assistons à l'apparition d'une nouvelle génération de monnaies circulant sous format papier, dont l'objectif est de contribuer au développement d'une économie locale et d'emplois non délocalisables. Et cela, avec une dimension environnementale, sociale ou

éthique, ce qui est une spécificité française », observe un spécialiste. Pour arriver à se développer, elles ne doivent pas se cantonner aux seuls moments de consommation. Elle doivent également servir à payer des fournisseurs et, pourquoi pas, une partie de salariés. ■

CLAIRE PLANCHARD

20 SECONDES

## NOTATION

### Le MES déjà dégradé

L'agence de notation américaine Moody's a dégradé la note du fonds de sauvetage de la zone euro, lancé en octobre dernier. Le mécanisme européen de stabilité (MES), passe de AAA à Aa1, avec une perspective négative, ce qui n'exclut pas une nouvelle dégradation. Cette décision est liée à la dégradation, la semaine dernière, de la note souveraine de la France.

## PME

### Le Qatar injecte 150 millions

La Caisse des dépôts et le fonds souverain Qatar vont créer une structure dotée de 300 millions d'euros, qui investira dans des PME françaises. Ce fonds, qui sera abondé à parité par chacun des partenaires, « devrait » prendre des participations dans nos PME « dans des secteurs d'activité présentant un fort potentiel de croissance ».

## AÉRONAUTIQUE

### EADS se réorganise

La France et l'Allemagne sont proches d'une solution d'équilibre. La restructuration du capital du groupe aéronautique EADS permettrait à chacun de deux pays de détenir 12 % des droits de vote, sans que la France n'ait à céder de parts (soit 15 % du capital). Le groupe a annoncé en parallèle jusqu'à 850 suppressions de postes dans sa division défense et sécurité, Cassidian, dont une centaine en France.

## RESTAURATION

### Costa débarque en France

Le numéro un des chaînes de cafés outre-Manche Costa Coffee vient concurrencer Starbucks en France en s'installant gare de Lyon, le 12 décembre. Avec le retour officialisé de Burger King, la France se met plus que jamais à l'heure anglo-saxonne.



Le pouvoir d'en faire plus

OFFRE DE NOËL **599€\*** TTC  
un Ultrabook™ Inspiron 15z  
+ un disque dur externe 500Go DELL

Offres réservées aux particuliers, à la France métropolitaine et valables dans la limite des composants et pièces disponibles jusqu'au 25/12/12. \* Contribution environnementale incluse. Dell S.A. capital : 1 782 769 € 1 Rond Point Benjamin Franklin 34938 Montpellier Cedex 9 - France. N° 351 528 229 RCS Montpellier - APE 4651Z

LIVRAISON  
GRATUITE



Intel® Core™ i5

RENDEZ-VOUS SUR **DELL.FR**



Toutes nos offres d'emploi sont dans 20 Minutes  
**du lundi au jeudi**

**aujourd'hui**

La Mission Handicap de la BNP vous donne rendez-vous...  
Passez le concours de Gardien de la Paix  
ou celui de chercheur au CNRS...

en partenariat avec **monster**® Pour faire paraître une offre d'emploi : [pubemploi@20minutes.fr](mailto:pubemploi@20minutes.fr)



TBMACORPORATE © Denis Rouvre



**Mon handicap  
n'est pas visible  
au premier coup d'œil...**

**Et je suis fier  
que mes clients ne voient  
que mes compétences.**

## **MISSION HANDICAP**

Accompagnement, adaptation du poste de travail, tutorat... BNP Paribas met tout en œuvre pour réussir votre intégration au sein de ses équipes. Vous aussi, soyez fier de mettre vos compétences au service de nos clients.

**Envoyez votre candidature  
à [missionhandicap@bnpparibas.com](mailto:missionhandicap@bnpparibas.com)**



**BNP PARIBAS** | La banque d'un monde qui change

**Rendez-vous sur [recrutement.bnpparibas.com](http://recrutement.bnpparibas.com)**

retrouvez toutes les offres **emploi**  
**du lundi au jeudi**

retrouvez toutes les offres de **formation**  
**tous les vendredis**



En partenariat avec **monster**<sup>®</sup>Pour passer une annonce : [pubemploi@20minutes.fr](mailto:pubemploi@20minutes.fr)

# CONCOURS GARDIEN DE LA PAIX



**Informations et inscriptions** en ligne avant le **31 décembre\***

[www.blog-police-recrutement.com](http://www.blog-police-recrutement.com)

**N°Vert 0 800 22 0800**  
APPEL GRATUIT DEPUIS UN POSTE FIXE

MINISTÈRE DE L'INTÉRIEUR

POLICE NATIONALE **recrutement**

\* Inscription papier avant le 7 janvier 2013



Vous êtes  
**créatif**  
**audacieux**  
**innovant**

devenez chercheur-e au CNRS

**En 2013, le CNRS recrute 307 chercheur-e-s dans tous les domaines scientifiques.**

Les personnes en situation de handicap peuvent également être recrutées par la voie contractuelle.

**cnrs**  
dépasser les frontières

Inscription aux concours sur le site [www.cnrs.fr](http://www.cnrs.fr) à partir du **3 décembre 2012**  
Clôture des inscriptions : **7 janvier 2013**



**20 minutes** pour l'emploi

Avec **4 377 000** lecteurs quotidiens\*,  
**20 Minutes** est le quotidien national le plus lu en France

Chaque jour **2 080 000\*** lectrices lisent **20 Minutes**

Source : Etude Audipresse / One 2011-2012 - ensemble 15+ LNM\*



**Devenez bénévole auprès des personnes âgées**

**les petits frères des Pauvres**  
ASSOCIATION RECONNUE D'UTILITÉ PUBLIQUE

**N° Indigo 0 825 833 822**  
0,15 € TTC / MN

[www.petitsfreres.asso.fr](http://www.petitsfreres.asso.fr)

Un salarié en **CIF** ou en **CSP** a le droit de :

## DEVENIR INFORMATICIEN

Les salariés en CIF et ceux qui perdent leur emploi par le CSP ont le droit de SECURISER leur carrière future par une formation de reconversion dans un secteur qui recrute encore : **l'Informatique**. Et c'est POSSIBLE même si vous n'avez pas de diplôme technique. Plus de 5000 personnes l'ont déjà fait en devenant :

- Technicien de maintenance micro/réseaux
- Technicien supérieur en réseaux

Toutes les informations : **01.42.07.14.83**  
[www.gefi-sa.com](http://www.gefi-sa.com)

Votre motivation + notre expérience

# LIZA MARKLUND

« La reine du polar scandinave »

HENNING MANKELL

LIZA MARKLUND

FONDATION PARADIS



DÉJÀ PLUS DE 13 MILLIONS DE LECTEURS SÉDUITS DANS LE MONDE



L'auteur accompagne virtuellement son père au cœur du conflit.

**BD** Tardi raconte la détention de son père en 39-45

## UN RÉCIT DE GUERRE POUR FAIRE LA PAIX

OLIVIER MIMRAN

Exit, les poilus prostrés dans leurs tranchées. Alors qu'il a bâti l'essentiel de son œuvre autour de la « der des ders », Jacques Tardi se penche enfin sur la Seconde Guerre mondiale. Et cette fois, il ne s'agit pas de fiction puisque *Moi René Tardi, prisonnier de guerre au Stalag IIB* relate les souvenirs du propre père de l'auteur. « Il évoquait très souvent cette période. Et avec tant d'aigreur que je lui ai demandé, dans les années 1980, de coucher son expérience sur le papier », confie Tardi à *20 Minutes*. « Mon père a alors rempli trois cahiers d'écolier ; mais il m'a fallu plus de vingt ans pour me décider à les mettre en images. »

### Un conflit personnel en filigrane

Tardi père y raconte l'immédiat avant-guerre, sa courte expérience de conducteur de char, la débâcle mais surtout sa longue détention dans un *stalag* (camp allemand pour prisonniers de guerre). Et son auteur de fils s'y met en scène en candide en culottes courtes, même s'il n'était pas né à l'époque. « Ça me permet de construire l'album sur un mode questions-réponses intéressant,

précise Tardi, mais aussi d'opposer à mon père, aujourd'hui disparu, la même contradiction que de son vivant. » De fait, l'album déborde le cadre du strict récit de guerre. Car s'il revient bien – et en détail – sur les moments clés du conflit et les épreuves traversées par ses acteurs, on y décèle aussi, en filigrane, une intention plus personnelle : « De manière plus ou moins consciente, cet album est un moyen de dire à mon père que si nous nous sommes souvent opposés, j'ai fini, l'âge aidant, par comprendre son amertume. »

### L'union (familiale) fait la force

Un aveu d'autant plus touchant que l'auteur a monté une véritable « entreprise familiale » pour accoucher de ce qui demeurera sans doute son œuvre la plus forte, car la plus intime : « Mon fils a supervisé les recherches historiques, ma fille réalisé les couleurs et la préface est signée par mon épouse, elle-même fille d'un prisonnier de guerre. » Rarement démarches personnelle et artistique s'étaient à ce point confondues en bande dessinée. Et encore plus rarement avec un talent si criant. ■

**Moi René Tardi, prisonnier de guerre au Stalag IIB, Casterman, 192 p., 25 €.**

ADAM  
SCOTT

Amour  Sexe  Enfants

MAYA  
RUDOLPH

JENNIFER  
WESTFELDT

**2 choix possibles.**

CHRIS  
O'DOWD

JON  
HAMM

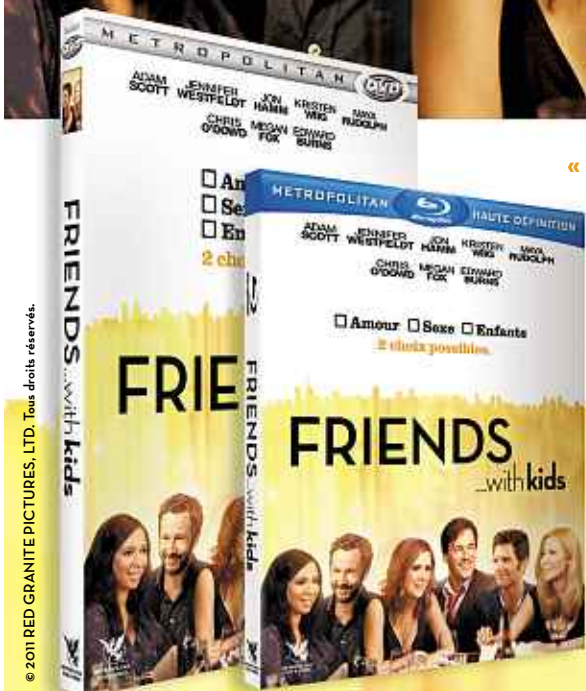
# FRIENDS

MEGAN  
FOX

KRISTEN  
WIIG

...with **kids**

EDWARD  
BURNS



« LE CASTING EST ROYAL ET LE FOU RIRE DE RIGUEUR ! » *PUBLIC*

« ... LES ACTEURS SONT TOUS TRÈS BONS. » *L'EXPRESS*

« INCROYABLEMENT DRÔLE ET TOUCHANT. » *ROLLING STONE*

**AUJOURD'HUI EN BLU-RAY, DVD**

**ET VOD SUR *cinéma[s]***  
@ la demande

© 2011 RED GRANITE PICTURES, LTD. Tous droits réservés.





KOBRA

Absente des médias, Keny Arkana doit, selon elle, son succès au réseau militant et a réuni 50 000 spectateurs au festival Hip Hop al Parque, en Colombie.

**HIP-HOP** A 30 ans, Keny Arkana est plus que jamais révolutionnaire et sort son deuxième album

## RAPPEUSE AU-DELÀ DES MOTS

BENJAMIN CHAPON

« **T**u dois interviewer Keny? Ben, bon courage parce qu'elle aime pas ça. » Le conseil émane d'un des musiciens de Keny Arkana qui s'est échappée de la Rodia, salle de Besançon, dès sa sortie de scène. On la rattrape à l'hôtel avant

qu'elle ne parte pour Nancy, la nuit même. « Claquée » mais avenante et ouverte, elle n'est pas à la hauteur de sa réputation d'artiste « difficile » en promo. « Je veux que la musique ait plus d'importance que moi, justifie-t-elle. J'ai pas fait du hip-hop pour être une star. Je ne veux pas matraquer les gens avec ma musique et mon histoire.



E. SADAKA/SIPA

S'ils aiment, ils relayent. Si un jour, ils n'aiment plus, je ferai autre chose. » Pour l'instant, ils aiment. Six ans après son premier album et quinze après ses débuts de rappeuse dans la prolifique Marseille des années 1990, Keny Arkana sort son deuxième opus, *Tout tourne autour du soleil*. Entre-temps, elle a donné des concerts, sorti des mixtapes et a voyagé, en Amérique latine surtout. Ses fans, eux, sont restés fidèles et chacun de ses concerts affiche complet.

### Niveler vers le haut

« Ce ne sont pas des fans, c'est la famille, corrige la rappeuse. Il y a un lien plus profond. C'est un élan de vie que l'on partage. Je parle d'humain à humain. » Altermondialiste, écolo, anarchiste... Keny Arkana réfute toutes les étiquettes. Pasionara de toutes les luttes antisystème, elle dédicace ses chansons révolutionnaires « à tous nos frères et sœurs du Tibet, de Palestine et de Notre-Dame-des-Landes ». Elle embrasse large quitte à brasser les clichés. Mais Keny Arkana assume ses textes exagérément bien pensants vantant la solidarité et l'amour : « La musique, c'est un art invisible qui a le pouvoir de modifier l'émotion des gens. J'ai la responsabilité de ne pas raconter trop de merde. Je veux niveler vers le haut. »

Et quand elle choisit de se mettre en scène, courageuse jeune femme face à l'adversité, ce n'est pas un ego trip. « Quand j'écris "J'ai osé" ou "Fille du vent", c'est pas pour me la péter, mais pour que les gens s'approprient ce "je", et leur donne de l'énergie. C'est pas un message de ouf, c'est juste pour que les gens oublient leurs peurs. L'audace porte chance. »

**« La musique a le pouvoir de modifier l'émotion des gens. J'ai la responsabilité de ne pas raconter trop de merde. »**

On pourrait la taxer d'angélisme et de démagogie si elle ne vivait son engagement à fond. « C'est pas que des mots », lance-t-elle souvent en concert. « Je vis toujours dans le même quartier à Marseille, c'est pas l'hystérie quand je sors dans la rue. Les gens me connaissent et je les aide quand je peux. Et c'est pas des gratteurs ! » Quand elle pète les plombs, elle part, sac au dos. « J'ai pas peur de ça, de l'aventure. J'ai d'autres peurs... » Lesquelles? Keny Arkana sourit. On n'en saura pas plus. ■

\* Le 6-12 à Marseille, le 12-12 à Paris.

JEAN-LOUIS  
AUBERT  
—  
LIVE = VIVANT

LE MEILLEUR DE LA TOURNÉE ROC ÉCLAIR  
Inklus l'inédit studio "Vingt ans"

4 ÉDITIONS EXCEPTIONNELLES  
↑ 2CD ↑ 2CD + DVD ↑ BLU-RAY  
↑ COFFRET ÉDITION LIMITÉE  
2CD + 2DVD + LIVRET PHOTOS INÉDITES

minutes  
www.jeanlouisaubert.com  
Virgin Music EMI  
RTL2 LE SON POP-ROCK

### ■ TOUT TOURNE AUTOUR DU HIP-HOP

« La base est toujours bien rap. » Que les fans se rassurent, même si elle teinte ses hymnes révolutionnaires et positivistes de sons ska, reggae ou punk, Keny Arkana est encore rappeuse sur *Tout tourne autour du soleil*. « Si j'avais fait de la chanson, du punk ou du reggae, à 80 % j'aurais le même public, croit Keny Arkana. Au-delà du style musical, c'est l'humain qui compte. » Pourtant, c'est bien le flow radical de la rappeuse qui fait passer ses textes fédérateurs. Sans ça, on friserait la complaisance.

# FAN DE GANDALF ?

REJOINS LA COMMUNAUTÉ



**MY WARNER**

ET VOIS LE FILM AVANT  
TOUT LE MONDE EN VIP !\*

\*voir conditions sur WarnerBros.fr

PLUS TU



, PLUS TU GAGNES



**LE HOBBIT : UN VOYAGE INATTENDU**  
AU CINÉMA LE 12 DÉCEMBRE

[WWW.WARNERBROS.FR](http://WWW.WARNERBROS.FR)



©2012 Warner Bros. Ent. TM Saul Zaentz Co. [www.warnerbros.fr/lehobbit](http://www.warnerbros.fr/lehobbit)

**CHANSON** Nolwenn Leroy sort « Ô filles de l'eau », album plus pop mais toujours celtisant

## LA BRETONNE NE CRAINT PAS LES VOIES D'EAU

BENJAMIN CHAPON

Il y a deux ans, son menu « galette complète, bolée de cidre » a fait un carton. La formule « salade océane, choucroute de la mer » aura-t-elle le même succès ? Nolwenn s'en fiche un peu, elle n'a pas ce côté requin. Après *Bretonne*, album de reprises de classiques finistériens écoulé à un million d'exemplaires, elle sort *Ô filles de l'eau*, album de pop salée aux sonorités celtiques. Et pour coller au concept liquide d'un album dédié à la mer, elle explique : « Je me suis jetée à l'eau parce que je pense que, finalement, cet album coule de source. » Sirène photoshopée sur la po-

chette de l'album (dont elle est très fière par ailleurs), Nolwenn a écrit et composé bon nombre des titres de ce nouvel album. Sans vouloir jouer la pieuvre touche-à-tout, elle voulait se débarrasser de « cette frustration de ne pas avoir ce côté immédiat dans le fait de trouver une mélodie et la jouer ».

### A contre-courant

La longue tournée triomphale de *Bretonne* lui a ainsi permis de se sentir plus à l'aise avec les instruments. Et avec le succès. Tel un poisson-clown, elle reste « très humble, toute petite », face à un phénomène qui l'a « dépassée ». De ce succès, elle a toutefois acquis une confiance dans ses choix. « Je



« Un peu féministe », Nolwenn Leroy rend hommage aux sirènes, « fortes mais vulnérables ».

suis née angoissée, mais mon parcours atypique avec des succès et des insuccès m'a appris à avoir foi dans mes désirs. Le pire qui puisse m'arriver, c'est l'indifférence. Je suis toute seule dans ma case, comme une sirène, insaisissable. » ■

### ■ UNE POP SANS ARÊTE NI ÉCAILLE

Après la variété, la chanson, la pop et la musique celtique, visités dans ses précédents albums, Nolwenn vise la synthèse avec *Ô filles de l'eau*. Difficile d'être entièrement convaincu par ce kouign-amann vocal qui, certes, coule tout seul avec ses jolies mélodies, mais flirte souvent avec le mauvais goût au point d'être un peu indigeste.

Disney Live! présente  
**LA BANDE À MICKEY ET SON MAGIC SHOW**  
LE SPECTACLE DE MAGIE DE TOUTE UNE VIE!  
PARIS - LE GRAND REX 1<sup>er</sup> au 17 MARS 2013  
TOURNEE EN FRANCE MARS - AVRIL 2013  
Locations : monticket.com - FNAC - Virgin - Carrefour - Magasins U - Géant - Auchan - E.Leclerc - fnac.com - ticketnet.fr  
www.disneylive.fr

© Disney Tous droits réservés - Numéro de licence : 2 1046370 / S 1046371

TF1 20 ANS MICHELLE MOLLERON COVET DISNEY MUSIC LE MEILLEUR DE LA MUSIQUE

### SOCIOLOGIE

## Mylène Farmer n'est pas un sujet

La reine de la pop française sort un nouvel album aujourd'hui, *Monkey Me*. Les fans le savent déjà et n'attendent pas après les critiques musicales pour savoir s'il faut, ou non, l'acheter. « C'est un phénomène assez unique en France, note Mariam Lechatel, enseignante-chercheuse en sociologie à Toulouse. Même les fans de Johnny Hallyday hésitent avant d'acheter un album. Cette part d'irrationnel a nourri des fantasmes, relayés dans les médias, sur des hordes fanatiques qui voueraient un culte mystique à la chanteuse. La réalité est beaucoup plus décevante. »

« C'est une pop commerciale, quasi industrielle. Aucun mystère là-dedans. »

Dans un article qu'elle prépare actuellement, Mariam Lechatel explique que « les fans de la première heure ont grandi et ont un rapport fort, mais raisonnable avec l'artiste. Ils achètent la musique, vont au concert et c'est tout. » La chercheuse avait entrepris une thèse mais s'est ravisée. « Le sujet est assez

banal finalement. » Jérôme Morin, musicologue à l'université de Grenoble, est arrivé à la même conclusion. « J'avais entamé une thèse sur les recettes musicales de Mylène Farmer. Après quelques mois, je me suis ravisé. Son marketing du mystère est de pure intention, mais n'a aucune réalité. On sait tout ce qu'il y a à savoir sur elle. Quant à sa musique, c'est une pop commerciale, quasi industrielle. Aucun mystère là-dedans. » ■ B.C.



Pas de quoi en faire une thèse.



# FAN DE L'UPPER EAST SIDE ?

REJOINS LA COMMUNAUTÉ



**MY WARNER**

ET GAGNE LA SAISON 6  
EN TÉLÉCHARGEMENT DÉFINITIF !\*

\*voir conditions sur WarnerBros.fr

PLUS TU



, PLUS TU GAGNES



**GOSSIP GIRL SAISON 5**  
EN CE MOMENT SUR **TF6** ET EN DVD  
ET VOD DÈS LE 5 DÉCEMBRE

[WWW.WARNERBROS.FR](http://WWW.WARNERBROS.FR)

©Warner Bros. Entertainment Inc.

# HOROSCOPE

**Bélier du 21 mars au 20 avril**  
Le vent en poupe, le moral en hausse, le corps plein d'énergie. Aujourd'hui, tout semble vous sourire.

**Taureau du 21 avril au 21 mai**  
Quelle excellente journée qui s'annonce ! Vous n'avez jamais été aussi bien dans votre peau.

**Gémeaux du 22 mai au 21 juin**  
C'est votre journée on dirait ! Vous voyez la vie en rose et vous comptez bien continuer à la vivre ainsi !

**Cancer du 22 juin au 22 juillet**  
Vous devriez penser davantage à votre santé physique et psychique. Faites rapidement un effort en ce sens.

**Lion du 23 juillet au 23 août**  
Vous vous sentez un peu mal dans votre peau. Peut-être est-ce dû à une petite déprime ? Ce n'est rien, bougez.

**Vierge du 24 août au 23 septembre**  
Si vous devez prendre la route, soyez prudent et vérifiez bien vos pneus. Une personne avertie en vaut deux.

**Balance du 24 sept. au 23 octobre**  
Parfois, il vous suffit de pas grand-chose pour être heureux. Une attention, un baiser le matin. Et tout va bien !

**Scorpion du 24 oct. au 22 nov.**  
Vous êtes dans vos rêves romanesques. Vous savez où mènent les serments au clair de lune ? Réagissez !

**Sagittaire du 23 nov. au 21 déc.**  
Vous avez l'impression que les choses n'avancent pas dans votre vie. Que les gens se liguent contre vous.

**Capricorne du 22 déc. au 20 janvier**  
Vous vous sentez tellement bien dans votre peau, et vous êtes si gâté par la vie actuellement ! Heu-reux !


**Verseau du 21 janvier au 18 février**  
Un peu de stress, mais cela ne vous empêchera pas de profiter pleinement de la journée avec vos amis.

**Poissons du 19 février au 20 mars**  
Vous sortez de votre carapace pour voir que la vie n'est pas aussi ennuyeuse que cela. Elle est géniale !

# MOTS FLÉCHÉS N°2322

Force 2

CLASSER	SANS RELIEF	CHÉRIE	QUI EN-TRAÎNE LA MORT	DU VERT SUR FOND OCRE	CRUE ET SALÉE
ÉCHEC COMPLET	COUR-ROUCER	CON-SULTÉ	BOMBAGE	FOND OCRE	RÉDUITES
				CITÉ CHARENTAISE	
CHOQUÉE				BELLE EN MER	
ENDUIT POUR LES SKIS		NIVELÉ			
POLI			CHARGE PRES DU BALLON		CANDIDE
AVANT L'HEURE					
					DEVANT UN PÈRE
					DIT DANS LE DOUTE
GAIA					
LA PLACE DU CLOU					
					IRIDIUM SYMBO-LISÉ
					AXE
SE DÉ-PLACERA	RENFOR-CANT LE BÉTON				C'EST DU TEMPS
		FLÉTRI	DISQUE	ANNULER SUR LE PAPIER	RÈGLE SYMBOLE DU GALLIUM
		CANARD DOUILLET	CONDUIT		
DÉFORMER DU MÉTAL	RÉORGANISER				
	METS CRÉOLE				
				DÉMOLIT	
				PRODUIT DOPANT	
RYTHMER					
COURS IRLANDAIS		PÂTU-RAGE D'ALTI-TUDE			
COIN CHAUD			CANDI-DAT A UN GRADE		



**100% GRATUIT**  
20 minutes iPad  
"Le Wall de l'Info" à chaque seconde  
**NOUVELLE VERSION 2.0**

R	C	O	N	E	T
P	E	L	E	S	U
S	O	U	P	E	R
U	N	S	A	R	T
P	S	I			L
S					T
M	E	C			F
R					E
C	O	U	B	T	I
I	G	O	U	V	E
J	E	T	B	R	A
			R	H	I
B	I	O	N	E	P
L	U	X	E	O	T

# SUDOKU N°1491

Facile

	8	3		1	5	6		
7					8	2		
5				2	1	8	4	
	2				4			
	9	5	6		4	8	7	
	8					3		
8	3	1	2					9
		2	1					8
	6	8	9		5	2		

En partant des chiffres déjà inscrits, remplissez la grille de manière que chaque ligne, chaque colonne et chaque carré de 3 par 3 contienne une seule fois tous les chiffres de 1 à 9

Solution du sudoku n° 1488

6	5	4	9	3	1	2	7	8
1	8	9	6	7	2	4	3	5
3	7	2	5	8	4	1	6	9
8	2	3	7	9	5	6	1	4
7	1	6	4	2	8	5	9	3
9	4	5	1	6	3	7	8	2
4	6	7	3	5	9	8	2	1
2	3	1	8	4	6	9	5	7
5	9	8	2	1	7	3	4	6

**VOTRE COUPLE EST-IL FAIT POUR DURER ?**

UN ASTROLOGUE VOUS RÉPOND EN PRIVÉ

**TAPEZ BONHEUR AU 71030\***

0.50 EURO par SMS + coût SMS

Service édité par Mydoo - RCS B 420 919 904. 3 SMS minimum pour la 1ère question. MINEURS DEMANDEZ L'AUTORISATION À VOS PARENTS. Conditions d'utilisation sur www.astralita.fr

Jouez en ligne et retrouvez toutes les solutions des jeux sur 20minutes.fr

**20 Minutes, 4 377 000 lecteurs, 1<sup>er</sup> quotidien national**  
(Audiopresse ONE 2011-2012, LNM 15+)  
50-52, bd Hausmann, CS 10300  
75427 Paris Cedex 09  
Tél. : 01 53 26 65 65 Fax : 01 53 26 65 10  
Fax rédaction : 01 53 26 65 68  
E-mail : info@20minutes.fr  
Edité par 20 Minutes France, SAS au capital de 5 714 976 €, RCS Paris 438 049 843  
Actionnaires : Schibsted ASA, Sofiovest, Spir Communication, Schibsted Print Media AS  
Président, directeur de la publication : Olivier Bonsart  
Directeur de la rédaction : Yvon Mézou  
Directeur général adjoint en charge des revenus : Renaud Grand-Clément  
Directeur général adjoint print : Frédéric Lecarme  
Rédacteur en chef : Acacio Pereira  
Rédacteur en chef magazine : Laurent Baignier  
Directrice du marketing et de la communication : Nathalie Desaix  
Directeur des ressources humaines : Sébastien Goffings  
Directrice administrative et financière : Magali Aldon  
Impression : Maury Sego, IPS, Weiss Druck, Midi Print, RPI, Reiff Zeitungs Druck, RotoGaronne

© 20 Minutes France, 2012  
Dépôt légal : à parution.  
N° ISSN : 1632-1022, 1762-5386, 1762-5416, 1762-5424, 1768-1391, 1768-1405, 1771-1142, 1777-8301, 2108-2529, 2109-2192, 2109-1544, 2109-1314, 2109-1277



TF1

france 2

france 3

CANAL+

arte

6

20.50 Série



### Mes amis, mes amours, mes emmerdes

« A qui le tour ? » (Fr., 2012). Avec Bruno Madinier. De manière inattendue, les amis d'Olivier se retrouvent à leur tour victimes de l'usurpateur d'identité.

20.45 Série



### Castle

« Le papillon bleu ». (USA, 2011). Avec Nathan Fillion, Stana Katic, Jon Huertas. Un chasseur de trésor a été assassiné. Castle et Beckett essaient de comprendre qui pouvait en vouloir à ce point au défunt.

20.45 Magazine



### Le Monde d'après

Présenté par F.-O. Giesbert. « Tous centenaires : rêve ou cauchemar ». Invités : A. Kahn, H. Le Bras... La progression fulgurante de l'espérance de vie apporte de grands changements dans la société.

20.55 Série



### Les Revenants

« Julie ». (Fr., 2012). Avec Yara Pilartz, Pierre Perrier, Anne Consigny. Pour sortir de la clandestinité, Camille se fait passer pour la cousine Alice. Léna se découvre une cicatrice qui s'agrandit rapidement.

20.50 Film



### Missouri Breaks

Western de Arthur Penn (USA, 1976). 2h05. Avec Marlon Brando, Jack Nicholson, John McLiam. A la fin du XIX<sup>e</sup> siècle, un éleveur de chevaux charge un tueur à gages de décimer une bande de malfrats.

20.50 Jeu



### Le Meilleur Pâtissier

Jeu. Présenté par Faustine Bollaert. Les huit pâtissiers défendent leur place. Pour l'épreuve signature, Cyril Lignac et Mercotte leur demandent de préparer leur spécialité.

21.40 Mes amis, mes amours... Série.  
22.40 New York unité spéciale Série.

21.30 Castle Série (2 épisodes).  
22.55 Mots croisés Débat.

22.50 Soir 3  
23.20 Claude et Georges Pompidou : l'amour au cœur du pouvoir

21.45 Les Revenants  
22.40 Spécial investigation Magazine. « Arnaques et vieilles dentelles ».

22.50 The Chaser Thriller de Na Hong-Jin (Cor. du S., 2008). En VO.

23.10 Le Meilleur Pâtissier, à vos fourneaux !  
00.05 Le Chef en France

FRANCE 4

FRANCE 5

W9

TMC

D8

NRJ 12

### 20.45 Les Piliers de la Terre

Téléfilm de S. Mimica-Gezgan (Can.-All., 2010). (4 et 3/4). Avec Ian McShane. 00.05 Planète Terre en danger Téléfilm.

### 20.41 Jean Moulin

Téléfilm d'Yves Boisset (Fr., 2002). (2/2). Avec C. Berling. En 1942, Jean Moulin est chargé d'unifier les mouvements de Résistance. 22.40 C dans l'air Mag.

### 20.50 Bons Baisers de Bruges

Thriller de Martin McDonagh (G.-B.-Belg., 2008). Avec Colin Farrell. Un tueur à gages doit se faire oublier. 22.35 Kill Bill Volume 1

### 20.45 Sherlock Holmes

Action de Guy Ritchie (USA-All., 2009). Avec R. Downey Jr. Sherlock Holmes et son assistant sont parvenus à arrêter un tueur en série. 23.00 Dragon rouge

### 20.50 Amazing Race

Jeu. Présenté par Alexandre Delpérier. « Episode 7 : Rio de Janeiro ». 22.45 Au cœur de l'enquête Documentaire.

### 20.35 Le Secret de Brokeback Mountain

Drame d'Ang Lee (USA, 2005). Avec H. Ledger. En 1963, deux jeunes cow-boys tombent amoureux. 23.00 La Neuvième Porte

**Buridane**  
pas fragile  
Son premier album  
déjà disponible

« Angélique » Télérama  
« Séduisante » L'humanité  
« Coup de cœur » Europe 1

En tournée dans toute la France :

10/10 Café de la Danse, Paris - 11/10 Ninkasi Kao, Lyon  
17/10 le Fil, Saint-Etienne - 18/10 la Fourmi, Limoges -  
20/10 le Poste à Gallène, Marseille - 24/10 le Grand Mix,  
Tourcoing - 26/10 la Poudrière, Belfort - 24/11 le Run Ar Puns,  
Chateaulin - 28/11 la Luciole, Alençon - 06/12 la Dynamo,  
Toulouse - 07/12 les Passagers du Zinc, Avignon -  
14/12 les Cuizines, Chelles - 01/02/2013 Théâtre Jeanne d'Arc  
Bellegarde sur Valserine - 08/02/2013 Théâtre, Béthune -  
14/03/201 Le Train Théâtre, Portes-lès-Valence

Plus d'infos :  
www.buridane.fr / www.facebook.com/buridane

# APPEL A JURY

PRIX DES LECTEURS  
QUAIS DU POLAR  
/ 20 MINUTES

## DÉSIGNEZ LE POLAR FRANCOPHONE DE L'ANNÉE !

Quais du Polar, le festival international de littérature et de cinéma policiers, et le quotidien 20 minutes lancent un appel à candidature pour former le jury officiel du Prix des Lecteurs Quais du Polar / 20 minutes. Présidé par Claude Mesplède, auteur du *Dictionnaire des Littératures policières*, ce jury sera chargé de désigner « Le » polar francophone de l'année 2012, parmi une pré-sélection de 6 romans.

**17 DÉCEMBRE 2012 >**

Les 10 jurés seront officiellement sélectionnés.

**SAMEDI 9 MARS 2013 À LYON >**

Réunion de délibération.

**SAMEDI 30 MARS 2013 >**

Remise du Prix des Lecteurs Quais du Polar / 20 minutes au lauréat pendant le festival.

**29 MARS > 1<sup>ER</sup> AVRIL >**

Festival Quais du polar à Lyon

## POUR FAIRE PARTIE DU JURY

Adressez un courrier expliquant les raisons de votre candidature et présentant vos goûts littéraires avant le 12 décembre 2012 minuit (cachet de la poste ou date de l'e-mail faisant foi) :

### PAR COURRIER

Association Quais du Polar  
Candidature Prix des Lecteurs  
20 rue Constantine 69001 Lyon

### PAR E-MAIL

À l'adresse suivante :  
prixdeslecteurs  
@quaisdupolar.com

RÈGLEMENT SUR LE SITE [WWW.QUAISDUPOLAR.COM](http://WWW.QUAISDUPOLAR.COM)

quais du polar  
FESTIVAL INTERNATIONAL LYON



## 24 TV-MÉDIAS



« Faites entrer l'invité », l'émission quotidienne de Drucker sur Europe 1.

**MICHEL DRUCKER** Un demi-siècle de carrière

## « JE NE VOUDRAIS PAS AVOIR 20 ANS »

RECUEILLI PAR ALICE COFFIN

**L**e 19 décembre, France 2 diffuse un téléfilm adapté de l'autobiographie de Michel Drucker, suivi du documentaire *Itinéraire d'un enfant de la télé*. Un chant du cygne pour ses cinquante ans de carrière ? Que nenni.

### Le 19, c'est une forme d'adieu ?

Pas du tout. Même si, avec ce téléfilm qui met en scène mon enfance et adolescence, j'espère que les démons du passé s'envoleront. Mais on me dit que je ne fais pas mon âge, donc je peux encore faire de la télé quelques années !

### C'est-à-dire ?

Je souhaite le sentir, le jour venu. En télé, cela signifie surveiller son image, sa silhouette et savoir qu'à un moment ce n'est plus possible, surtout quand on fait du divertissement. A la radio, c'est différent, il n'y a pas d'âge ! Bouvard a 82 ans, Elkabach 74, et Julie, présente dans l'émission avec moi, a la même voix depuis quarante ans.

### C'est pour cela que vous êtes revenu à la radio ?

C'est pour Europe 1, qui a toujours été une radio d'avant-garde. D'ailleurs, aucun décideur ne peut faire carrière

sans passer par Europe. Toutes les grandes signatures de la rue Bayard (RTL) viennent d'Europe 1. Alors, quand le patron, Denis Olivennes, m'a dit qu'il était temps que j'arrête de servir la soupe aux autres et que je fasse une émission où je me mets plus en avant, avec plus de dérision, moi qui avais toujours laissé ça aux Ruquier ou Ardisson, j'ai dit oui.

### Votre patron... Vous parlez très souvent des patrons. Pourquoi ?

Parce qu'ils sont tout-puissants. Enfin, l'actionnaire. A la télé, l'actionnaire est le roi. Dans le service public, c'est le président de la République. Encore plus clairement depuis Sarkozy. Avant, il y avait le sas de décompression du CSA. Bon, le public a son mot à dire, l'audience compte aussi.

### La télé, ça ressemblera à quoi dans cinquante ans ?

Difficile à dire. Mais je ne voudrais pas avoir 20 ans aujourd'hui. Il n'y a que les seniors qui s'en sortent. Deux vies ne suffiraient pas aux jeunes pour devenir vedettes comme on l'a été. On est quatre-vingt à être au plus haut niveau, et, comme par hasard, tous sexagénaires. Les autres ne sont plus désormais vedettes que le temps d'un film, trois disques ou deux émissions. ■

**FOOTBALL** Le Racing a aligné une 2<sup>e</sup> défaite en CFA à Sarre-Union (1-0)

## LES STRASBOURGEOIS NE TIENNENT PAS LE RYTHME

FLORÉAL HERNANDEZ

« Mais ils sont où ? Mais ils sont où ? Mais ils sont où les Strasbourgeois ? » Les supporters de Sarre-Union ont eu le succès moqueur (1-0), samedi. Mais il est vrai que la question méritait d'être posée tant la prestation du Racing a été faiblarde : manque d'animation offensive – seulement deux frappes cadrées – et une défense qui craque sur l'une des seules occasions adverses.

### 11 points pris sur 24 possibles

David Ledy et Pacho Donzelot sont eux restés prostrés sur le terrain après le coup de sifflet final. Le latéral droit, un filet de sang dans la bouche, avait les yeux hagards. « On va droit dans le mur comme ça. Quel est le problème, je ne sais pas. On essaie de tout donner. » Un discours corroboré par François Keller. Le coach avoue que les entraînements et l'avant-match ont été bons, sérieux,



Ledy et le Racing à terre en CFA.

mais sur le terrain patatras. « On a joué pour gagner mais ça ne s'est pas vu. On joue comme une équipe qui doute. » Présent à Sarre-Union, Marc Keller est tout aussi blême que son frère devant

### MULHOUSE LEADER

Fort de son succès (3-1) sur le Maccabi Paris, le FCM a pris la tête du CFA suite au nul de Lyon-la-Duchère face à Chasselay (1-1). Les deux clubs comptent 7 points d'avance sur le Racing 7<sup>e</sup>.

le vestiaire strasbourgeois. « Ce n'est pas un rythme pour monter [onze points pris sur vingt-quatre possibles]. Quand tu perds chez le dernier et que tu ne gagnes pas chez toi, c'est que la prestation de tout le monde qui est insuffisante. » Le président n'envisage toutefois pas de retouches au mercato. En revanche, François Keller en annonce de nouvelles dans son groupe. « Les changements apportés [Golliard et Coulibaly au milieu] ont été les satisfactions de la journée. Je vais changer encore l'une ou l'autre chose. J'ai déjà des idées en tête », prévient-il. ■

20 SECONDES

### FOOTBALL

#### Bresonik mate Vendenheim

Un coup franc, une volée et une tête, l'Allemande Linda Bresonik a fait admirer son talent pour assurer le succès du PSG face à Vendenheim (0-3), dimanche. Malgré un « match solidaire », le FCV enchaîne une huitième rencontre sans succès et est 10<sup>e</sup> de D1 après dix journées.

### RUGBY

#### Les Strasbourgeois fanny

Le RC Strasbourg a concédé une dixième défaite consécutive face à Lille (0-50), dimanche. Les Bas-Rhinois sont derniers de Fédérale 1.

### BASKET

#### Fitch assure le spectacle

Menée de 17 points à la 27<sup>e</sup>, la SIG a pu compter sur Gerald Fitch pour venir à bout de Nancy (72-66), vendredi. Les 27 points et 9 rebonds pour une évaluation de 30 de l'arrière américain permettent à la SIG de mettre fin à une série de trois défaites et d'être 7<sup>e</sup> de Pro A.

Préparer l'arrivée de mon bébé et tout savoir sur mes prestations, pour moi c'est Caf.fr



ALLOCATIONS FAMILIALES

Caf du Bas-Rhin



Toute ma CAF, tout le temps, partout.

**VOILE** Dans les mers du Sud, les skippers du Vendée Globe sont en danger permanent

## UN ICEBERG ET C'EST LA DÉBÂCLE

ROMAIN BAHEUX

Qu'est-ce qui émerge à quelques centimètres au-dessus de la surface de l'eau et peut renvoyer un bateau au chantier naval en cas de contact un peu insistant ? Depuis ce week-end et durant plus d'un mois, les skippers du Vendée Globe vont devoir se méfier des icebergs des mers du Sud. « C'est le plus grand danger qu'un marin puisse rencontrer, insiste Denis Horeau, directeur de la course. Lancé à 20 nœuds, aucun bateau ne peut résister à un choc frontal avec de la glace. »

Pas besoin de venir taper un iceberg de plusieurs dizaines de mètres de long. Lors de l'édition

2008, Jean-Pierre Dick avait dû abandonner après avoir tapé un growler, petit iceberg dont la hauteur au-dessus de l'eau ne dépasse pas le mètre. « Les plus petits ne sont pas détectables au radar. On ne peut pas être tout le temps sur le pont pour prévenir une collision. Il y a forcément une part de fatalité, explique Alain Gautier, consultant sécurité sur la course. Sur le Vendée en 1991, j'en avais vu de très près... »

### Un océan Indien chargé

Pour éviter les dépressions des mers du Sud, la tentation est forte de descendre toujours plus bas. Afin d'empêcher les concurrents d'aller slalomer entre les glaces, la direction



Les plus petits icebergs, indétectables au radar, sont la hantise des navigateurs.

impose le principe de portes, points de passage que les skippers doivent emprunter. En fin de semaine, elle a décidé de dérouter la course vers le nord, face à la forte présence d'icebergs, près des îles Kerguelen. « L'océan Indien est assez chargé, explique Louis Mesnier,

directeur de projet Vendée Globe chez CLS, l'entreprise en charge de la détection des icebergs. Les deux prochaines semaines vont être les plus risquées pour les skippers. » Qui vont devoir redoubler de vigilance pour ne pas jouer un remake de *Titanic*. ■

### ■ CLASSEMENT

Au pointage de 20 h, François Gabart menait la flotte des navigateurs devant deux autres Français, Jean-Pierre Dick et Armel Le Cléac'h.

THE 2ND LAW TOUR  
ALIAS PRESENTE EN ACCORD AVEC THE AGENCY GROUP

# MUSE

PARIS 21.06.2013  
STADE DE FRANCE

PARIS 22.06.2013  
STADE DE FRANCE

NICE 26.06.2013  
STADE CHARLES EHREMANN  
PALAIS NIKAIA

LOCATIONS : ALIAS-PRODUCTION.FR, FNAC.COM (0892 68 36 22 - 0,34€/MN), TICKETNET.FR (0892 390 100 - 0,34€/MN), DIGITICK.COM, MYTICKET.FR, AVOSBILLETS.COM ET DANS LES POINTS DE VENTE HABITUELS

MUSE.MU

THE 2ND LAW NOUVEL ALBUM DISPONIBLE

STADEFRANCE

WED

20

HIT MUSIC ONLY!

LICENCES : 2-0039198 / 3-0039188

### FOOTBALL / SOULEYMANE DIAWARA

## « L'OM avait à cœur de se rattraper »

Le défenseur central, Souleymane Diawara, revient sur la victoire de l'OM, deuxième de Ligue 1, à Brest (1-2), dimanche après-midi.

### Vous avez montré que vous pouviez être aussi un buteur sur l'ouverture du score de l'OM...

Je suis défenseur, mais j'ai eu la chance de me retrouver en zone offensive. J'ai profité d'un cadeau de Joe Barton. Je ne me suis pas posé de questions. Je ne sais pas si c'est un vrai but d'attaquant, mais c'est un but en tout cas. On ramène trois points cet après-midi de Brest. Après la contre-performance (défaite 1-4 mercredi) de Lyon, on avait tous à cœur de se rattraper.

### Qu'est-ce qui a fait votre force cet après-midi ?

On est restés concentrés. On a respecté les consignes et on a su produire du jeu sur un terrain difficile. On est bien restés solidaires. On a su faire abstraction de l'histoire autour de notre président Vincent Labrune...

### Il y a eu, semble-t-il, une grosse discussion entre vous ?

Ce qui s'est dit reste entre nous. On est des grandes personnes. On a regardé

ce qui n'allait pas, ce qu'il fallait faire pour améliorer les choses. J'espère qu'on va continuer dans le même état d'esprit, car c'est en communiquant entre nous qu'on va faire des belles choses. Oui, j'ai l'impression qu'on retrouve un peu le Marseille du début de saison, une équipe solidaire, joueuse. ■

PROPOS RECUEILLIS

PAR DAVID PHELIPPEAU À BREST



Le Marseillais Souleymane Diawara.

BACKLINE ET RAPAS PRÉSENTENT

# MARC LAVOINE

EN CONCERT

PARIS - **L'OLYMPIA** BRUNO COQUATRIX DU 19 AU 24 FÉVRIER 2013  
ET EN TOURNÉE DANS TOUTE LA FRANCE.

## FÉVRIER 2013

08/02 - ÉVRY  
09/02 - MONTLUÇON  
12/02 - LAVAL  
13/02 - MOUILLERON-  
LE-CAPTIF  
14/02 - CHÂTEAURoux  
15/02 - BOURGES  
16/02 - NEVERS  
19 AU 24/02 - PARIS

## MARS 2013

12/03 - LE MANS  
13/03 - LE HAVRE  
14/03 - BEAUVAIS  
15/03 - ÉPERNAY  
16/03 - BESANÇON  
19/03 - ANGOULÊME  
20/03 - MONT-DE-  
MARSAN  
21/03 - ALBI  
22/03 - BORDEAUX  
23/03 - PAU  
27/03 - BRUXELLES  
28/03 - DUNKERQUE

## AVRIL 2013

03/04 - STRASBOURG  
04/04 - NANCY  
09/04 - CHAMBÉRY  
10/04 - ST ÉTIENNE  
11/04 - CLERMONT  
FERRAND  
12/04 - LIMOGES  
13/04 - BOULAZAC  
17/04 - RENNES  
18/04 - MORLAIX  
19/04 - LORIENT

## MAI 2013

14/05 - TOULOUSE  
15/05 - MONTPELLIER  
16/05 - MARSEILLE  
17/05 - TOULON  
18/05 - NICE  
28/05 - ROUEN  
29/05 - ORLÉANS  
30/05 - TOURS  
31/05 - ANGERS

## JUIN 2013

01/06 - NANTES  
06/06 - CAEN  
07/06 - AMIENS  
08/06 - LILLE  
11/06 - ANNECY  
12/06 - GENÈVE  
13/06 - GRENOBLE  
14/06 - ROANNE  
15/06 - LYON  
18/06 - MONTBÉLIARD  
19/06 - DIJON  
...

NOUVEL ALBUM  
« JE DESCENDS DU SINGE »

LOCATIONS : 0892 683 368 - 0892 390 100 (0,34 €/MN)

WWW.OLYMPIAHALL.COM - WWW.TICKETNET.FR

E.LECLERC - AUCHAN - VIRGIN ET POINTS DE VENTE HABITUELS

www.marclavoine.fr



ticketnet.fr



LE SON POP-ROCK

PHOTO : ARNAUD LE GUILCHER / GRAPHISME ELEMENT - S - BACKLINE LICENCE N° 265 - RCS PARIS B 337 739 079

## EN LIGUE 1

15<sup>e</sup> JOURNÉE

**Dimanche** : Lorient-Toulouse (1-0), Brest-Marseille (1-2), Troyes-Rennes (2-3)  
**Samedi** : Lyon-Montpellier (1-0), Bordeaux-Sochaux (2-2), Evian TG-Nancy (1-1), Lille-Bastia (0-0), Nice-Paris (2-1), Valenciennes-Reims (1-0)  
**Vendredi** : Ajaccio-Saint-Etienne (0-0)

## CLASSEMENT

	Pts	Diff.
1	Lyon	31 +13
2	Marseille	29 +4
3	Saint-Etienne	26 +14
4	Paris	26 +12
5	Valenciennes	25 +12
6	Bordeaux	25 +7
7	Rennes	25 +2
8	Toulouse	22 +6
9	Nice	22 +1
10	Lille	21 +1
11	Lorient	21 -4
12	Bastia	18 -12
13	Montpellier	17 0
14	Brest	17 -5
15	Reims	16 -2
16	Ajaccio	16 -4
17	Evian TG	16 -6
18	Sochaux	15 -7
19	Troyes	8 -16
20	Nancy	8 -16

## aujourd'hui sur

sport  
365

## NOTEZ BIEN

Vous avez regardé le choc **Lyon-Montpellier**, samedi ? Alors à vos notes ! Vous pouvez donner votre avis sur les acteurs du sommet de la Ligue 1 jusqu'à 11 h, on relève les copies **ce lundi**. Et retrouvez l'émission télé sur **Sport 365 à 19 h**.

## 20 SECONDES

## BIATHLON

## Martin Fourcade fonce

Le Français, déjà vainqueur de l'individuel jeudi, a remporté dimanche au sprint la poursuite d'Ostersund, sa deuxième victoire sur l'étape suédoise de Coupe du monde.

## SKI

## Lindsey Vonn revient fort

L'Américaine, qui avait été hospitalisée il y a deux semaines, a remporté la descente et le super-G à Lake Louise (Canada).

**FOOTBALL** L'entraîneur parisien paraît à court de solutions

# LE PSG EST EN PLEINE TEMPÊTE ET CARLO ANCELOTTI TONNE

ROMAIN SCOTTO

**D**ans le marasme ambiant, il y a bien un indicateur en nette hausse au fil des matchs du PSG cette saison : le niveau d'intensité des colères de Carlo Ancelotti. Samedi soir après la défaite à Nice (2-1), le coach italien s'en est une fois de plus pris à ses joueurs, comme ce fut le cas après la défaite contre Rennes, il y a deux semaines, mais de façon bien plus virulente. « En ce moment, c'est toute l'équipe qui m'énervé. J'ai l'impression que les joueurs ne sont pas encore focalisés sur le projet du club. Je vais trouver des solutions radicales dans le management », tonne le coach. Par quel effet de manche peut-il réveiller son groupe, désormais quatrième de Ligue 1 à 5 points du leader

**Paris joue dès mardi un match crucial contre Porto. Ancelotti n'a plus le droit à l'erreur.**

lyonnais ? Le changement passe déjà par son propre coaching. Samedi soir, les entrées de Pastore et Van der Wiel ont tourné au fiasco puisque les deux joueurs sont impliqués sur les buts niçois. Sur la feuille de match, il avait aussi couché dix des onze noms qui étaient déjà présents à Saint-Etienne. Un match de 120 minutes au cours duquel il n'a opéré qu'un seul changement. Pendant ce temps, Nenê astique son masque sur le banc.

A terme, la situation n'est pas tenable. Dès mardi, le PSG joue une « finale » de groupe en Ligue des champions contre Porto. Une nouvelle contre-perfor-



Carlo Ancelotti s'en est pris à ses joueurs après la défaite samedi à Nice (2-1).

mance attiserait les rumeurs autour d'un départ de l'entraîneur parisien. Cette semaine, le nom de Guardiola a ressurgi ; le chômeur le plus courtisé

du moment était en visite au Qatar, sans que le motif de son voyage soit connu. En attendant, c'est Ancelotti qui pourrait se faire taper sur les Doha. ■

## Clément Grenier, le tube de l'automne à Lyon

« J'ai du mal à parler... » Toujours mesuré, le milieu lyonnais Clément Grenier a rencontré des difficultés pour qualifier sa prestation face à Montpellier (1-0) samedi. Sur le terrain en revanche, cette timidité ne s'est vue lors d'aucune de ses deux titularisations de la semaine, à Marseille (1-4) et face au champion de France en titre. Quelques gestes de classe dans l'entrejeu, des coups francs dangereux, et surtout une superbe passe décisive pour Bafétimbi

Gomis (26<sup>e</sup>) ont marqué le retour au premier plan du milieu relayeur, éloigné des terrains cinq semaines en raison d'une blessure aux ischio-jambiers.

« J'avais à cœur de revenir à 100 % comme je l'étais en début de saison. Là, je me sens super bien », explique Grenier, qui a poussé sur le banc de touche Yoann Gourcuff samedi. Une trajectoire improbable l'été dernier lorsque l'avenir de Clément Grenier semblait s'écrire hors de son club formateur, prêt à le

transférer à Nice. « C'était une situation compliquée à gérer, mais cela m'a rassuré de sentir l'entraîneur derrière moi », a-t-il confié dimanche à RMC. Reste que c'est aussi l'entorse au genou de Yoann Gourcuff le 18 août dernier qui a précipité l'abandon de la transaction. Sous contrat jusqu'en 2014, Clément Grenier savoure donc pleinement son rôle clé dans une semaine qui vient de permettre à l'OL d'occuper la tête de la L1. ■

À LYON, JÉRÉMY LAUGIER



# PRINTEMPS

Noël, inspirations parisiennes

**-15%**

**SUR TOUT LE MAGASIN<sup>(1)</sup>  
DU 3 AU 9 DÉCEMBRE**

EN RÉGLANT AVEC VOTRE CARTE PRINTEMPS<sup>(2)</sup>

**OUVERTURES EXCEPTIONNELLES DIMANCHES 9 ET 16 DÉCEMBRE DE 14H À 18H30  
DIMANCHE 23 DÉCEMBRE DE 10H À 18H30**

Un crédit vous engage et doit être remboursé. Vérifiez vos capacités de remboursement avant de vous engager.

(1) Offre valable sur tout le magasin en réglant avec votre Carte Printemps du 3 au 9 décembre 2012 dans tous vos magasins Printemps sauf dans vos magasins Printemps Haussmann, Brest et Caen, offre valable du 3 au 8 décembre 2012 dans votre magasin Printemps Rennes. Hors points rouges, librairie, restauration, alimentation et services (Printemps Listes, Printemps Voyages, Carte Cadeau Printemps...). Non cumulable avec d'autres escomptes ou promotions en cours. (2) Cette publicité est diffusée par Printemps SAS en qualité d'intermédiaire de crédit exclusif de CA Consumer Finance - marque Finaref. Cet intermédiaire apporte son concours à la réalisation d'opérations de crédit à la consommation sans agir en qualité de Prêteur. La Carte Printemps est une carte ouvrant droit à des avantages, utilisable pour les paiements au comptant et/ou à crédit, sur choix exprès de votre part en caisse ou lors de la réception de votre relevé de compte. Offre réservée aux particuliers majeurs résidant en France métropolitaine - crédit renouvelable consenti sous réserve d'acceptation par CA Consumer Finance - Finaref est une marque de CA Consumer Finance SA au capital de 346 546 434 € - Siège Social 128-130 boulevard Raspail, 75006 PARIS - 542 097 522 RCS Paris, société de courtage d'assurance inscrite à l'ORIAS sous le n°07 008 079 (consultable sur [www.orias.fr](http://www.orias.fr)). Vous disposez d'un droit d'opposition sans frais à l'utilisation de vos données personnelles à des fins de prospection commerciale en vous adressant au service consommateur de CA Consumer Finance BP126, 59447 Wasquehal Cedex. Imprimé le 03/12/2012.

**PRINTEMPS**

**STRASBOURG, RUE DU NOYER**  
67000 STRASBOURG - Tél. 03 69 71 40 75



LA POSTE  
MOBILE

# NOËL PLEIN LES YEUX !



DAS\*\* : 0,584 W/kg

Samsung  
Galaxy SIII mini

Samsung  
Galaxy Tab2 10.1 Wifi

PACK  
GALAXY  
29€<sup>(1)</sup>

soit 279€ - 250€ remboursés  
engagement 24 mois

Forfait SMARTPHONE 24h/24 3Go

à 44,90€/mois<sup>(2)</sup>  
pendant 6 mois puis 59,90€/mois

30 09<sup>(3)</sup> | votre bureau de Poste | lapostemobile.fr<sup>(4)</sup>

PROMO  
NOËL  
-15€  
par mois  
INCLUS<sup>(2)</sup>

- Appels illimités métropolitains : limités à 99 destinataires/mois et 2h/appel (hors n° spéciaux, surtaxés, n° courts).
- SMS et MMS illimités métropolitains : limités chacun à 99 destinataires/mois (hors SMS+, MMS+ et surtaxes).
- Internet\* mobile métropolitain : usages interdits : Modem, Peer to Peer, Voix sur IP et Newsgroups. Débit réduit au-delà de 3Go.

\* Navigation sur votre mobile non relié à un ordinateur (hors services payants et surtaxes) dans la limite d'un usage raisonnable de 3 fois le seuil au-delà duquel le débit est réduit. Réduction du débit jusqu'à la prochaine date de facturation au-delà de 3Go.

Tarifs TTC du 03/12 au 31/12/2012.

Offres soumises à conditions, réservées aux personnes physiques en France métropolitaine et uniquement pour un usage privé.

(1) Prix de l'offre valable jusqu'au 31/12/2012 inclus et jusqu'à épuisement des stocks. Le remboursement de 250€ dépend de 2 offres différées de remboursement : Samsung rembourse « jusqu'à 50€ » pour l'achat de la tablette et La Poste Mobile rembourse « jusqu'à 200€ » pour l'achat du mobile et la souscription concomitante du Forfait Smartphone 24h/24 3Go avec engagement de 24 mois (hors formule Éco). Remboursement La Poste Mobile automatique imputé sur le montant de l'abonnement à partir de la 3<sup>ème</sup> facture (sauf cas d'impayés ou défaut de paiement). Prix publics constatés du mobile seul : 449€, de la tablette seule : 349€.

(2) Pour toute nouvelle souscription jusqu'au 13/01/2013 d'un Forfait Smartphone 24h/24 3Go (avec mobile), bénéficiez de notre offre de bienvenue de 90€ TTC qui s'imputera sur vos factures d'abonnement en 6 mensualités égales de 15€ TTC à partir de la 1<sup>ère</sup> facture.

(3) Appel gratuit depuis un fixe en France métropolitaine.

(4) Coût d'une connexion Internet.

\*\* Le DAS (débit d'absorption spécifique) des téléphones mobiles quantifie le niveau d'exposition maximal de l'utilisateur aux ondes électromagnétiques, pour une utilisation à l'oreille. La réglementation française impose que le DAS ne dépasse pas 2 W/kg.

Voir tarifs et conditions des forfaits et offres de remboursement en bureaux de Poste ou sur lapostemobile.fr (coût d'une connexion Internet).

Données constructeur et visuels non contractuels.