



MÉDICAMENTS **DIX MILLIARDS D'ÉCONOMIES POSSIBLES ?** P.10

www.20minutes.fr

MARDI 25 SEPTEMBRE 2012 N° 2321

ÉDITION DE STRASBOURG

ESCROQUERIE



G. VARELA / 20 MINUTES

Les conséquences de l'argent détourné au CE de la SNCF Alsace P.3

SALAIRES

Les non-cadres pâtissent de la crise P.11

MUSIQUE

La chanson française retrouve l'obsession textuelle P.14

FOOTBALL



Elie Baup a redonné le sourire à l'OM P.22

P. MAGNIEN / 20 MINUTES



Toulouse, le 24 septembre 2012.

AZF SOULAGÉS, MAIS PAS TOTALEMENT

L'ancien directeur de l'usine, Serge Biechlin, a été reconnu coupable et condamné à trois ans de prison, dont un ferme, et la société Grande Paroisse, à 225 000 euros d'amende. P.6

FREDERIC SCHEIBER / 20 MINUTES



20MINUTES S'ENGAGE AUPRÈS DES ABEILLES !
1 FAN = 1 ABEILLE PARRAINÉE

DEVENEZ FAN facebook ET SOUTENEZ L'ACTION

www.facebook.com/20minutes

PUBLICITÉ

Imprimé sur du papier recyclé, ne jetez pas ce journal sur la voie publique : donnez-le. Merci !

20 SECONDES

ÉCONOMIE

Feu vert pour le rachat de Translohr

Lundi, la commission européenne a autorisé le rachat de Translohr, filiale de tramways sur pneus de l'entreprise alsacienne Lohr, installée à Dupigheim, par le groupe français Alstom et le Fonds stratégique d'investissement (FSI), à hauteur de 35 millions d'euros.

CONCERT

Muse au Zénith

C'est officiel depuis ce lundi : le groupe anglais Muse fera bel et bien une halte au Zénith de Strasbourg le mercredi 19 décembre prochain, dans le cadre d'une tournée organisée dans tout l'Hexagone. La billetterie sera ouverte le vendredi 28 septembre, à 10 h, dans les points de vente habituels. Les fans membres de Muse.mu, seront privilégiés : ils pourront acheter leur place dès jeudi, à partir de 10 h.

RESTAURATION Les plats seront livrés en vélo ou en voiture électrique

DES REPAS ÉCO-RESPONSABLES

ALEXIA IGHIRRI

Il s'occupent de votre pause déjeuner. Avec leur société La Pause des gourmets, tout juste créée, Eric Alamercury, Alexis Heckmann et Jérémie Schmitt proposeront, dès le mois d'octobre, la livraison de repas directement dans les entreprises des environs de Strasbourg. Mais pas n'importe comment : « Elle sera faite de manière éco-responsable », affirment en chœur les trois amis d'enfance strasbourgeois, âgés de 23 ans.

Barquettes recyclables

Au niveau des déplacements déjà, la société se distingue de ses concurrents : la livraison des repas est assurée par vélo ou voiture électrique. Le packaging s'inscrit, lui aussi, dans l'approche éco-responsable voulue par La Pause des gourmets, avec une barquette en plastique recyclable et des couverts en bois. « On voulait même des barquettes en bambous, qui étaient très jolies... mais pas étanches. On a donc fait plus classique. » Dans les assiettes,



Du packaging au transport, la société assure une livraison écologique.

les plats seront concoctés dans quatre restaurants strasbourgeois (*lire encadré*). Si ce service est surtout à destination des salariés d'entreprises – « tout simplement parce que ça permet de livrer plus de monde au même endroit » –, les particuliers peuvent également passer commande. ■

■ DU BIO AU TRAITEUR

Sont partenaires : le traiteur Le Panier des Pâtes et le restaurant bio L'Essentiel chez Raphaël, et les enseignes Pommes de terre et compagnie, et Petit Ours.

Et si plus d'1 million de personnes soutenaient vos projets?



La CASDEN affirme ses valeurs d'entraide et de solidarité et donne à tous les personnels de l'Éducation, de la Recherche et de la Culture la possibilité de réaliser leurs projets dans les meilleures conditions. Partager avec vous une relation de confiance, à la CASDEN c'est une priorité.

L'offre CASDEN est disponible dans les Délégations Départementales ou dans les agences Banque Populaire d'Alsace.

Rejoignez-nous sur casden.fr ou alsace.banquepopulaire.fr

CASDEN, la banque coopérative de l'éducation, de la recherche et de la culture



Banque Populaire d'Alsace - Société anonyme coopérative de Banque Populaire à capital variable, régie par les articles L.512.2 et suivants du Code monétaire et financier et l'ensemble des textes relatifs aux Banques Populaires et aux établissements de crédit - Siège social : Immeuble Le Concorde - 4 quai Kléber - CS 10401 - 67001 Strasbourg Cedex - 775 641 657 RCS Strasbourg - Intermédiaire d'assurance immatriculé à l'ORIAS sous le n° 07 001 454.
CASDEN Banque Populaire - Société Anonyme Coopérative de Banque Populaire à capital variable - Siège social : 91 Cours des Roches - 77186 NOISIEL. Siret n° 784 275 778 00842.
RCS Meaux. Immatriculation ORIAS n° 07 027 138.



JUSTICE Une comptable du CE de la SNCF-Alsace et son mari risquent jusqu'à dix ans de prison

PLUS D'UN MILLION D'EUROS DÉTOURNÉS

SÉBASTIEN RUFFET

En plus de dix ans, une comptable du comité d'établissement (CE) de la SNCF-Alsace est accusée d'avoir détourné plus d'un million d'euros. La méthode ? « Elle masquait la fraude en produisant des documents qui ne correspondaient pas à la réalité, accuse le vice-procureur Brice Raymond. L'expert-comptable ne peut pas tout vérifier et si elle faisait "bien" son boulot, il n'y voyait de feu. » Environ 100 000 euros auraient ainsi été détournés chaque année.

« Il ne s'agit pas de cheminots »

La suspecte et son mari – à la retraite – ont affirmé aux policiers « avoir gardé l'argent pour eux, et en avoir dépensé une grosse partie ». Une information judiciaire est en cours pour tenter d'affiner le montant exact de l'escroquerie (entre 1 et 1,3 million d'euros) et l'utilisation de ces sommes.

Le délégué CGT Vincent Prod'hon appelle, lui, à ne pas « faire de confusion. Il ne s'agit pas de cheminots. Ce qui paraît clair, c'est que contrairement à Lyon, l'argent n'a pas été détourné au profit d'une organisation syndicale. On va attendre la suite de l'enquête pour voir s'il s'agit d'une personne isolée, ou s'il y a d'autres personnes impliquées. » En tout état de cause, la prescription pour des détournements de fonds est de trois ans. Les époux risquent jusqu'à 10 ans de prison et le remboursement, partiel donc, de l'escroquerie. ■



Les cheminots sont sous le choc et craignent les conséquences sur le CE.

Une escroquerie qui fragilise l'équilibre budgétaire

S'ils respectent la procédure judiciaire, les syndicats sont tout de même inquiets quant aux conséquences de cet acte présumé. « La somme détournée devait être mise de côté pour d'éventuels coups durs et servir de bouée de sauvetage », indique Daniel Firholtz,

délégué CFDT, craignant ainsi un plan de licenciements qui concernerait la cinquantaine de salariés du CE. « Il va maintenant falloir serrer les vis au niveau des services offerts aux cheminots. » Soit cinq restaurants d'entreprise, des bibliothèques, des centres de vacances pro-

posés à 5400 agents en Alsace. Autant de personnes en colère, selon le délégué syndical, « notamment les salariés du CE, les collègues de cette femme qui avait 20 ans d'ancienneté et qui était insoupçonnable. Tout le monde est tombé à la renverse. » ■ **A.I.**

LA PHOTO ► Tour du monde sans CO₂

Antonin Guy et Xavier Degon ont bouclé lundi leur Odyssée Electrique à bord d'une Citroën C-Zéro de série. 25 000 km, 300 points de recharge et un retour à Strasbourg sans souci mécanique. Une première.



G. VARELA/ZOOMINUTES

ÉCONOMIE

Les fiches de paie des non-cadres s'envolent en Alsace

Les agences d'intérim ont mené l'enquête sur la base des fiches de salaires qu'elles éditent, identiques à celles des titulaires remplacés. Résultat, les bas salaires ont progressé de 3,3 % au premier semestre 2012, record national. « C'est en fait un rattrapage des niveaux de salaire de l'Allemagne, précise David Steiner, le responsable Industrie chez Randstad pour l'Alsace-Moselle. En Alsace, il y a une pénurie sur les basses qualifications. Les caristes ou les chaudronniers préfèrent aller travailler en Allemagne ou en Suisse, où les systèmes de primes sont plus intéressants. Les employeurs alsaciens essayent donc de s'aligner. » Le salaire moyen pour un salarié non-cadre, dans la ré-

gion, s'élève désormais à 1 493 euros brut par mois, un chiffre qui classe l'Alsace au 10^e rang national. Le marché local est composé aux deux tiers d'emplois industriels, avec une forte influence du monde automobile. Avec la crise, le secteur est en recul de -23 %. « On a pu apporter des solutions au premier semestre, mais depuis la rentrée, c'est très net, il n'y a plus de boulot. » A un secteur près, celui du bois. La filière se porte plutôt bien, influencée, elle aussi, par la tendance germanique des constructions en matériaux naturels. « On est à +3 % sur le secteur », souligne David Steiner, qui cherche donc des menuisiers et des charpentiers. ■ **S.R.**

Lire aussi P.11

C'EST DIT !

« Tout le monde pense à la présidentielle, j'y pense moi-même ! »

Le député bas-rhinois (UMP) Laurent Furst affiche sa détermination dans les « chuchotements » des DNA, après avoir reçu Jean-François Copé il y a quelques jours.

INFO-SERVICES

CONFÉRENCE

La mystique rhénane

Les légendes rhénaniques sont nombreuses et souvent insolites. Ce soir, une rencontre est proposée avec Marie-Anne Vannier, directrice de l'équipe de recherche sur les mystiques rhénans, et Eric de Clermont-Tonnerre, directeur des éditions du Cerf. Rendez-vous à 18 h à la bibliothèque alsatique du Crédit mutuel. Réservation souhaitée au 03 88 14 72 55.

AVANT-PREMIÈRE

Diane Kruger et Dany Boon à Strasbourg et Dorlisheim

L'actrice et l'humoriste viennent présenter *Le Plan parfait*, réalisé par Pascal Chaumeil, jeudi soir en Alsace. Selon la liste officielle des avant-premières, l'équipe sera à 19 h au cinéma du Trefle à Dorlisheim, avant de foncer vers l'UGC Ciné-Cité de Strasbourg pour y être à 20 h. Le film sortira le 31 octobre.

CIRCULATION

Quelques perturbations rue Finkwiller
Le marquage de l'aire de dépose bus a

repris et entraîne quelques perturbations, plus particulièrement en termes de stationnement. Il sera en effet interdit et qualifié de gênant au fur à mesure de l'avancée des travaux, qui devraient s'achever le 12 octobre.

Perturbations en centre-ville

Electricité de Strasbourg procède à la pose de câbles électriques dans les rues de la Course et du Faubourg national. La chaussée est rétrécie par moments, un sens unique de circulation alternée a été mis en place et le stationnement est interdit de 8 h à 17 h des deux côtés de la chaussée. Les piétons sont également appelés à emprunter le trottoir opposé. A noter enfin que la vitesse est limitée à 30 km/h. Les travaux ont débuté vendredi et ne s'achèveront qu'aux alentours du 22 octobre.

20 Minutes Strasbourg
2, rue du Saumon. 67000 Strasbourg
Tél. 03 88 23 96 36 - Fax. 03 88 23 96 30
strasbourg@20minutes.fr
Contact commercial :
Laurence Kintz : 06 21 96 13 69
lkintz@20minutes.fr

MÉTÉO

Aujourd'hui à Strasbourg...

et en France

MATIN



11 °C

APRÈS-MIDI



21 °C



Demain à Strasbourg

MATIN



11 °C

APRÈS-MIDI



25 °C

Des sanglots longs et gris

Une perturbation active ondulera entre le Centre-Ouest et la Lorraine, avec des pluies parfois soutenues. De part et d'autre, le ciel sera plus ou moins nuageux, avec quelques averses. Les températures seront agréables au sud et plus fraîches près de la Manche.

Infos météo détaillées par téléphone

3201*

1,35 €/appel puis 0,34€/min

la chaîne météo

DOMINIQUE A
en concert

9 NOVEMBRE
LA LAITERIE - STRASBOURG

Nouvel album
VERS LES LUEUX

Locations : Fnac, Carrefour, Géant, Magasins U, www.fnac.com
sur votre mobile et points de vente habituels

20 ans Rue89 France.com inter

Respirez, vous êtes **propriétaire !**

LES RÉSIDENCES GREEN PARC
STRASBOURG MEINAU

55 LOGEMENTS BBC ET PASSIFS
à partir de 2 250 €/m²
48 lots disponibles !

RETROUVEZ-NOUS SUR LE SALON RÉGIONAL DE L'IMMOBILIER À STRASBOURG
du vendredi 5 au dimanche 7 octobre 2012, Parc des Expositions Strasbourg Wacken

RETROUVEZ NOTRE ESPACE DE VENDE
à l'angle de la rue Picardie et de la rue du Rhin Tortu.
Ouvert le mercredi de 14h à 18h, le vendredi et samedi de 10h à 12h et de 14h à 18h, ainsi que sur rendez-vous

T2 à partir 101 000 €*
T3 à partir 143 000 €*
T4 à partir 169 000 €*

TÉL : 03 88 10 25 68
06 80 13 96 34

Domial
www.monlogementdomial.fr

*TVA réduite, hors garages et caves, soumis à conditions. SC 09111

les grandes séries américaines sont sur les chaînes OCS

OCS
MAX

Girls

série inédite - saison 1 12

en septembre



Orange cinéma séries devient **OCS**

OCS, le bouquet 100 % cinéma et séries
disponible sur la TV d'Orange et **CANALSAT**

retrouvez-nous sur ocs.fr

OCS
novo

Boss

série inédite - saison 1 12

en septembre

Option valable en France métropolitaine, accessible, sous réserve d'éligibilité sur la TV d'Orange, pour les abonnés internet TV d'Orange, tarifs et conditions sur orange.fr et sur Canalsat, pour les abonnés Canalsat, tarifs et conditions sur canalsat.fr. Girls : © 2012 Home Box Office, Inc. All rights reserved. HBO® and all related programs are the property of Home Box Office, Inc. Boss : © MMXI Lions Gate Television Inc. All rights reserved.



JUSTICE L'ex-responsable de l'usine AZF considéré comme pénalement responsable de l'accident

UN COUPABLE POUR LA CATASTROPHE

À TOULOUSE, HÉLÈNE MÉNAL ET BÉATRICE COLIN

Après onze ans sans responsable, la cour d'appel de Toulouse a désigné lundi les coupables de la catastrophe de l'usine AZF, qui a fait 31 morts, des milliers de blessés et des milliards de dégâts le 21 septembre 2001. L'ex-directeur du site, Serge Biechlin, a été condamné à trois ans de prison, dont un ferme, et la société Grande Paroisse, propriétaire de l'usine et filiale à 100 % de Total, à 225 000 € d'amende. Contrairement au jugement de première instance, le président Bernard Brunet a balayé toutes les autres pistes, celles de la météorite, du phénomène électrique, de l'aéronef ou encore de l'attentat.

« Cela ne fait que commencer »

Pour la cour, l'explosion du bâtiment 221, pire catastrophe industrielle française depuis la Seconde Guerre mondiale, est

due à un mélange de produits chimiques incompatibles, rendu possible par des manquements de l'industriel.

Cette décision implique le versement par Grande Paroisse d'indemnités, dont, pour les plus importantes, un million d'euros à l'Association des familles endeuillées, 520 000 € pour l'association des Sinistrés du 21 Septembre ou encore 260 000 € pour le Comité de défense des victimes d'AZF.

La cour a toutefois mis hors de cause le groupe pétrolier Total et son ancien PDG Thierry Desmarest, rejetant les demandes de citation directe à comparaître. L'avocat des prévenus, M^e Daniel Soulez-Larivière, a aussitôt annoncé un pourvoi en cassation, suspensif de l'application des peines prononcées. « C'est une affaire qui ne fait que commencer », a-t-il dit, annonçant ne pas exclure de saisir ensuite la Cour européenne des droits de l'homme de Strasbourg, voire de soulever une question prioritaire de constitutionnalité. ■



Certaines victimes étaient soulagées après le verdict, lundi à Toulouse.

■ SATISFAITS, MAIS PAS TOTALEMENT

Partie civile, le collectif Plus jamais ça considère cette victoire « comme un signal adressé à tous les industriels qui privilégient les profits à la sécurité de leurs salariés ». « C'est la victoire de la vérité ! » a réagi le maire de Toulouse, Pierre Cohen, qui juge qu'elle met « un terme à onze années de souffrance ». « Mais le véritable responsable reste le groupe Total, qui s'est épuisé à camoufler la vérité », regrette Gérard Ratier, le président de l'Association des familles endeuillées.

AVALANCHE AU NÉPAL

La France paye un lourd tribut

« Il n'y a plus d'espoir de retrouver des survivants. » Vice-président du Syndicat national des guides de montagne (SNGM), Christian Trommsdorff a annoncé, lundi midi, l'arrêt des recherches sur les pentes escarpées du mont Manaslu au Népal. A 7 000 m d'altitude, une avalanche a balayé dimanche matin le camp n° 3, où dormaient une vingtaine d'alpinistes partis faire l'ascension de ce sommet de 8 163 m, considéré comme « dangereux » par les experts.

« On a entendu un grondement »

En lien avec les équipes de secours au Népal, le SNGM a établi un bilan de neuf morts et de sept disparus. La France paye un lourd tribut puisque deux guides et leurs clients respectifs ont été identifiés parmi les dépouilles retrouvées. Deux autres ressortissants français font, eux, partie de la cohorte des portés disparus. Plusieurs blessés ont pu être évacués en hélicoptère vers un hôpital de Katmandou. Parmi eux, l'Américain Glen Plake qui a raconté l'événement sur



Des blessés ont pu être secourus.

un blog : « Il était 4 h 45. Je lisais dans mon sac de couchage à côté de Greg [un Français]. On a entendu un grondement. Quand l'avalanche nous a frappés, je me suis retrouvé 300 m plus bas toujours dans mon sac de couchage, toujours dans ma tente. J'ai retrouvé toutes mes affaires, mais il n'y avait pas de signe de Greg... » ■

VINCENT VANTIGHEM

20 SECONDES

INTEMPÉRIES La Picardie, la Normandie et le Sud-Ouest touchés

Des vents à plus de 110 km/h ont soufflé durant la nuit de dimanche à lundi, privant plus d'un millier de foyers d'électricité lundi dans le Sud-Ouest, notamment au Pays basque et en Gironde, selon europe1.fr. En Picardie, le trafic ferroviaire a été très perturbé lundi après-midi après de fortes rafales de vent. A Dieppe (Seine-Maritime), un torrent s'est formé au centre-ville, emportant les poubelles et du mobilier urbain. Les pompiers sont intervenus une cinquantaine de fois dans l'ouest du département.

MARDI POLITIQUE

A partir de 19h 10 sur RFI,
Robert Rochefort,
vice-président du MoDem.



JUSTICE

Appel à témoins pour identifier l'enfant de l'A 10

« Ici repose un ange. » Aucun nom n'a jamais pu être apposé sur la petite tombe du cimetière de Suèvres (Loir-et-Cher). La justice et la gendarmerie ont lancé, lundi, un nouvel appel à témoins* pour tenter de mettre un nom sur le visage de « l'enfant de l'A 10 », retrouvée mutilée sur le bord de l'autoroute le mardi 11 août 1987. En vingt-cinq ans, personne n'a signalé sa disparition. La célèbre émission « Témoin n° 1 » de Jacques Pradel consacrée au sujet n'a, elle, permis de ne recueillir que quelques témoignages farfelus. « Pourtant, les enquêteurs ne sont pas restés les bras croisés, confie un gendarme. Des affiches ont été placardées dans toute la France. Des vérifications ont été faites sur tous les enfants âgés de 3 à 5 ans dans les départements environnants... » En lançant ce nouvel appel à témoins, la justice se refuse à rendre les armes. Pour découvrir qui est cette fillette et surtout son assassin. ■

V.V.

* Par mail à enfant-a10-tgi-blois@justice.fr ou par téléphone au 0646 170559.

SOCIÉTÉ Le marché de la garde d'enfants en langues étrangères est en expansion, malgré la crise

LA VOGUE DU BABY-SITTING EN ANGLAIS

DELPHINE BANCAUD

Tant qu'à faire garder son fils de 3 ans à la sortie de l'école, Guillaume a décidé de le confier à une baby-sitter anglaise. « Je parle un anglais de survie et je ne veux pas qu'il en soit de même pour Nicolas », confie le papa. Du coup, quatre jours par semaine, son fils est initié à la langue de Sheakespeare par une baby-speaker. « Les deux premiers jours, il était déstabilisé, mais aujourd'hui, il comprend plusieurs mots d'anglais et s'amuse à répéter "please" et "thank you" », s'amuse Guillaume.

D'une pierre deux coups

Course à la réussite scolaire oblige, de plus en plus de parents optent pour la garde d'enfants en langues étrangères.

« Ils sont conscients qu'entre 3 et 6 ans, un enfant régulièrement exposé à une autre langue va l'assimiler naturellement », explique Maria Kihlstedt, maître de conférence en psycholinguistique à l'université de Nanterre.

Preuve de cette tendance : Baby Speaking ouvre en cette rentrée des agences à Bordeaux, Nantes et Toulouse, après s'être implanté à Paris, Lyon et Lille. Son concurrent Babylangues, présent dans cinq villes, croule aussi sous les demandes

et peine à trouver des nounous étrangères. « D'autant que nos recrues ont un niveau bac + 3, car nos prestations sont à mi-chemin entre la garde d'enfants et l'enseignement », précise Caroline Benoit-Levy, fondatrice de Babylangues. Un service qui a un prix. Il faut compter en moyenne 21 € de l'heure. « Mais en prenant en compte les aides de la CAF et la réduction d'impôts de 50 %, cela revient à environ 8 € de l'heure », indique Antoine Gentil, fondateur de Babyspeaking. ■

■ UN BUSINESS FLORISSANT

Selon l'Agence nationale des services à la personne, en septembre 2012, 4 059 entreprises proposent du baby-sitting pour les enfants de plus de 3 ans et 1 442 de la garde d'enfants de moins de 3 ans. Des chiffres en constante augmentation ces dernières années.



BABYLANGUES

Rituels et jeux permettent d'initier l'enfant à l'anglais.

BUDGET

Impôts : que vont payer les ménages ?

C'est vendredi que le gouvernement présentera le détail de son projet de loi de finances 2013, qui va se solder par 20 milliards d'euros d'impôts supplémentaires et 10 milliards d'euros d'économies pour l'Etat. Le Premier ministre et le ministre de l'Economie ont confirmé qu'il n'y aurait pas de hausse ni de la TVA ni de la CSG, que le Livret A ne serait pas fiscalisé et qu'enfin les impôts des retraités ne seraient pas relevés. En revanche, l'imposition des revenus du capital sera soumise au même barème que celui de l'impôt sur le revenu. Résultat : 3 milliards d'euros pour l'Etat. La tranche d'impôt à 45 % sur les revenus de plus de 150 000 € par part devrait rapporter 320 millions d'euros. Quant à la taxe à 75 %, celle des « super-riches », elle ne visera que les revenus du capital dépassant 1 million d'euros. Applicable durant deux ans à 2 000 personnes, elle devrait offrir 210 millions d'euros à l'Etat. Les niches fiscales seront plafonnées à 10 000 € contre 18 000 € auparavant. ■

BERTRAND DE VOLONTAT

GOVERNEMENT

Les Verts restent, malgré tout

Ils restent à flot. Lundi, l'entourage de Jean-Marc Ayrault a précisé que la question de la participation de Cécile Duflot et de Pascal Canfin au gouvernement ne se posait pas. Si Matignon s'est senti obligé de le préciser, c'est que la question du maintien de la ministre du Logement et du ministre délégué à la Coopération se posait après le vote samedi dernier du conseil fédéral d'Europe Ecologie - Les Verts (EELV) contre la ratification du traité budgétaire européen. Lundi, la pression s'est accentuée sur Duflot et Canfin. La porte-parole du gouvernement, Najat Vallaud-Belkacem, les a appelés à s'exprimer. « Il y a un principe dans le gouvernement qui a été rappelé maintes fois d'ailleurs [...], c'est celui de solidarité gouvernementale. Je demande à l'ensemble des membres d'EELV de faire preuve de cohérence et de solidarité. » De façon inhabituelle, l'édition du *Monde*, dans son édition de mardi, appelait à la démission des deux ministres. Tout comme la droite. Après plusieurs heures de flottement - une conférence de presse de la ministre du Logement a même été reportée de 24 heures -, Cécile Duflot a finalement confirmé lundi soir dans le JT de France

2 qu'elle ne démissionnerait ni du gouvernement ni d'EELV. « Tant que je suis utile à mon travail de ministre, utile à cette majorité, et tant que le travail que mène le gouvernement de Jean-Marc Ayrault est bon pour notre pays, alors ma place est au sein de ce gouvernement », a-t-elle déclaré, refusant de dire sa « position personnelle » sur le traité budgétaire européen. ■

ALEXANDRESULZER



Cécile Duflot et Pascal Canfin.

20 SECONDES

EMPLOI

La SNCF va embaucher 40 000 personnes

Pour faire face à de nombreux départs en retraite et à une hausse du trafic due à l'avantage comparatif accru avec l'automobile, la SNCF va embaucher plus de 40 000 personnes d'ici à 2017, rapportait lundi *Le Parisien*. Un forum de l'emploi doit se tenir le 10 octobre à Paris.

FAITS DIVERS

Trois fusillades en un week-end en Ile-de-France

Cinq personnes ont été blessées dimanche soir à Bobigny dans un règlement de comptes au lendemain d'une fusillade qui a fait deux blessés graves dans le quartier de Belleville à Paris. Un homme d'une vingtaine d'années a également été blessé par balle dans la nuit de dimanche à lundi à Bezons (Val-d'Oise), là aussi sans doute dans un règlement de comptes.

DIPLOMATIE Hollande va s'exprimer à l'ONU

INTERVENTION EN VUE AU MALI

FAUSTINE VINCENT

La France a « bon espoir » qu'un accord ait lieu entre le Mali, la Communauté économique des Etats de l'Afrique de l'Ouest (Cédéao), l'Union africaine et les Nations unies en faveur d'une intervention militaire africaine au Mali, a déclaré lundi Laurent Fabius. « Le président du Mali et le Premier ministre ont saisi le secrétaire général de l'ONU et nous allons nous parler sur cette question mercredi ou jeudi prochain », a précisé le ministre français des Affaires étrangères depuis New York, où il accompagne le président François Hollande à la 67^e Assemblée générale de l'ONU.

Soutien logistique de la France

La France a déjà fait savoir qu'elle était prête à apporter son soutien logistique à une initiative africaine sous mandat international. Mais il est exclu que les troupes françaises interviennent au sol

au Mali, a ajouté le ministre. Il a également démenti la présence d'une centaine de membres des forces spéciales françaises sur le terrain, comme l'affirme *Le Figaro*. Si intervention militaire il y a, la France ne pourra de toute façon être qu'en « seconde ligne », puisqu'elle est « contrainte par des boucliers humains que constituent les otages [six Français sont détenus par Aqmi] », explique Philippe Hugon, directeur de recherche à l'Iris. « Cette force armée serait située autour de Bamako, souligne par ailleurs le chercheur. Pour l'instant, on n'est pas encore dans une situation de reconquête militaire du Nord », tombé aux mains de groupes islamistes, dont certains alliés à Al-Qaïda, après le coup d'Etat de mars dernier. François Hollande, qui s'exprimera pour la première fois à la tribune de l'ONU ce mardi, abordera le dossier malien lors d'une conférence consacrée à la région du Sahel mercredi. Il évoquera ensuite le dossier syrien, tout aussi épineux. ■



Les islamistes d'Ansar Dine, ici à Tombouctou, contrôlent le nord du Mali.

20 SECONDES

ÉGYPTE

Des militants islamistes condamnés à mort

Quatorze militants islamistes égyptiens ont été condamnés à mort par pendaison et quatre autres à la prison à vie pour des attaques en 2011 contre les forces de sécurité dans la péninsule du Sinaï, a-t-on appris lundi de source judiciaire.

Les condamnés, membres du groupe Tawhid wal Jihad, ont été reconnus coupables de la mort de trois policiers, d'un militaire et d'un civil.

INDE

Inondations meurtrières, un million de déplacés

Des inondations et des glissements de terrain ont fait au moins 33 morts et plus d'un million de déplacés en une semaine dans le nord-est de l'Inde, ont annoncé lundi les autorités. Les équipes de sauvetage s'organisent pour évacuer les personnes en danger.

PROCHE-ORIENT

Les fruits israéliens ne passent plus

Le gouvernement du Hamas a décidé de bloquer la moitié des importations de fruits israéliens vers Gaza, afin de soutenir l'agriculture locale et la « résistance » à l'Etat hébreu, a confirmé lundi le ministère gazaoui de l'Agriculture. Cela équivalait à une baisse de 50 % des importations fruitières, évaluées à 21 millions d'euros par le ministère en 2011. Le gouvernement a justifié cette mesure par le refus d'Israël d'importer des fruits produits sur le territoire pa-

lestinien, comme la goyave ou le raisin. Israël a imposé en 2006 un blocus à l'enclave palestinienne après l'enlèvement d'un de ses soldats, Gilad Shalit, et l'a renforcé lors de la prise de contrôle du territoire par le Hamas en 2007. La décision du gouvernement de Gaza a été accueillie favorablement par les fermiers, mais inquiète les détaillants qui craignent une réduction drastique des approvisionnements et une hausse des prix. ■



Un agriculteur récolte des goyaves dans le sud de la bande de Gaza, lundi.

IRAN

Le fils de l'ancien président en détention

Le fils de l'ancien président iranien Akbar Hachemi Rafsandjani, de retour d'exil, a été placé en détention provisoire à la prison d'Evin à Téhéran. Il est accusé d'incitation au trouble à l'ordre public, rapporte l'agence iranienne de presse Isna. Mehdi Hachemi Rafsandjani avait quitté l'Iran lors de la réélection controversée du président Mahmoud Ahmadinejad en 2009. Il est revenu à Téhéran après trois ans en exil en Grande-Bretagne et s'est présenté de lui-même devant un tribunal, qui a ordonné son placement en détention provisoire. Son avocat n'a pas été autorisé à assister à l'audience. Certains analystes y voient le signe d'un possible retour au premier plan de son père, très présent le mois dernier lors du sommet du Mouvement des non-alignés à Téhéran. Le profil à la fois conservateur et pragmatique de l'ex-président iranien (1989-1997), tombé en disgrâce pour avoir soutenu les manifestants de 2009, pourrait en faire un candidat possible à la présidence l'an prochain. ■

PRÊT À TOUT ?

(pour découvrir la mutuelle santé des professionnels de la santé)



Garantie MNH Direct 2 Incidite « optique/dentaire »
Mutuelle nationale des hospitaliers et des professionnels de la santé et du social - La MNH et MNH Prévoyance sont deux mutuelles régies par les dispositions du livre II du code de la mutualité immatriculées au Répertoire SIRENE sous les numéros SIREN 775 606 361 pour la MNH et 484 436 811 pour MNH Prévoyance. MNH Courrage, S.A.S. au capital de 10 000 € dont le siège social est situé tour de Lyon - 5e étage - 185, Rue de Bercy - 75012 PARIS, immatriculée au RCS de Paris et à l'ORIAS. Crédit photo : DEJ KEMPKÉ - 08/12

NE CHERCHEZ PLUS. Pour votre santé, c'est la MNH !

Forfait implants
dentaires
jusqu'à
500€
par an*

Conçue par des hospitaliers, la MNH vous offre une complémentaire santé performante. En plus d'une solide prise en charge des frais courants et d'hospitalisation, la MNH vous propose également une participation à des prestations trop souvent oubliées : implantologie, parodontologie, chirurgie réfractive,...

Découvrez vite l'offre MNH Direct sur www.mnh.fr,
la MNH, c'est aussi pour vous !



Renseignements au  N°Cristal 09 69 32 45 00
APPEL NON SURTAXE

PERFORMANTE CÔTÉ SANTÉ + SOLIDAIRE CÔTÉ SOCIAL.

20 MINUTES COMMUNICATION

Manger lentement permet de lutter contre le stress



Tous les diététiciens vous le diront : manger lentement n'a que des avantages. En plus de faciliter la sécrétion de l'hormone du rassasiement, c'est aussi un moyen de ralentir le rythme de la journée. Faire une pause, éloigner les préoccupations, voire méditer, voilà à quoi sert cette petite heure de tête-à-tête avec votre déjeuner. « Manger lentement permet d'avoir un moment de détente et de retrouver le plaisir de la nourriture », indique la nutritionniste Katia Tardieu.

Une bonne mastication réduit également le stress sur le système digestif et permet une bonne absorption des nutriments. Se laisser un petit temps de digestion après le repas, sous forme d'une marche par exemple, n'est pas de trop.

D'autre part, selon la spécialiste, « ceux qui mangent devant leur ordinateur sans faire de coupure auront plus envie de grignoter dans l'après-midi que les autres. Ils n'auront pas la sensation d'avoir mangé. » Prendre son temps est donc bon pour le corps et l'esprit.

MÉDICATION L'Assurance-maladie pourrait réaliser 10 milliards d'économies

LES MÉDICAMENTS ONT BESOIN D'UN NOUVEAU TRAITEMENT

VINCENT COLAS

Les Français sont les champions d'Europe de la consommation de médicaments. Surtout, ils les paient beaucoup plus chers que leur voisin européen. L'Arimidex, prescrit après un cancer du sein, coûte 116,50 € en France, contre 48 € en Italie. Ce qui irrite la députée Michèle Rivasi (EELV), membre de la commission santé du Parlement européen, selon qui « les mesures de redressement ne sont pas prises », plus particulièrement après le scandale du Mediator et le livre des P^{rs} Philippe Even et Bernard Debré, sorti la semaine dernière (*lire encadré*). Pour elle, au minimum dix milliards d'économies sont possibles, car « on prescrit trop ». En France, sur 10 consultations, 9,7 donnent lieu à une ordonnance, contre 4 aux Pays-Bas. Un constat partagé par la Fédération hospitalière de France, qui estime qu'« un petit tiers des actes médicaux sont inutiles ».



F. DURAND / SIPA

En France, sur 10 consultations, 9,7 donnent lieu à une ordonnance.

Des nouveautés sans bénéfice thérapeutique

Les Français sont également les premiers utilisateurs de molécules récentes, qui n'apportent souvent aucun progrès thérapeutique. Une tendance entretenue par les labos qui n'hésitent pas à lancer de nouveaux traitements, plus chers, alors que la formule a été peu modifiée. En 2011, selon la Haute Autorité de santé, un seul médicament sur 232 testés présentait une amélioration majeure. Et 209 ne présentaient aucune amélioration. Pourtant, tous sont remboursés. « Et pendant ce temps, les

profits pharmaceutiques augmentent au détriment de la Sécurité sociale, qui voit son déficit se creuser au risque de mettre en danger notre système de protection sociale », assure la députée européenne. Plutôt qu'« une vague de déremboursements pratiqués sans réelle évaluation », Michèle Rivasi plaide pour une réforme des modalités de fixation des prix des médicaments qu'elle juge « très opaque », pour évaluer précisément « en quoi un nouveau médicament apporte une valeur ajoutée ». ■

■ DEUX HOMMES EN COLÈRE

La semaine dernière, les P^{rs} Philippe Even et Bernard Debré ont sorti le *Guide des 4 000 médicaments utiles, inutiles ou dangereux*. Leur constat est implacable : la moitié de ces médicaments seraient inutiles et 5 % seraient même dangereux.

20 SECONDES

MALADIE

Un Qatari frappé par un virus du type du Sras

Un nouveau virus appartenant à la famille du Sras (syndrome respiratoire aigu sévère) a été identifié sur un Qatari hospitalisé à Londres après avoir séjourné récemment en Arabie saoudite.

« Le patient est en vie, mais d'après ce que nous savons, dans un état grave », a déclaré un porte-parole de l'OMS, qui n'a émis aucune restriction sur les déplacements.

DÉPENDANCE

Des auxiliaires de vie sensibles à Alzheimer

En partenariat avec France Alzheimer Formation, Vitalliance, qui propose un service professionnel d'aide à domicile, sensibilise ses auxiliaires de vie à la maladie d'Alzheimer, afin de permettre le maintien à domicile du patient dans les meilleures conditions.



DIABÈTE

Trois secondes pour mesurer sa glycémie

Myriam peut « mesurer son taux de glucose à un feu rouge ». Philippe peut « se piquer discrètement sous la table, alors qu'il est en réunion », en trois secondes. Les diabétiques traités par plus d'une injection d'insuline quotidienne doivent tester leur glycémie au moins quatre fois par jour, s'ils suivent les préconisations de la Haute Autorité de santé. Sauf que

moins de la moitié des malades appliquent ces recommandations. Car ils trouvent le test difficile, qu'il prend du temps, qu'ils ne veulent pas sortir leur « attirail » – une trousse contenant des bandelettes, un autopiqueur, des lancettes, un lecteur de glycémie, de quoi collecter les aiguilles et lancettes usagées et un carnet pour noter ses résultats. « Beaucoup de patients n'ont pas envie de pen-

ser tout le temps à leur maladie, explique le P^r Bruno Guerci, chef du service diabétologie au CHU de Nancy. Or, l'autosurveillance glycémique la leur rappelle. »

Pour éliminer cet attirail, un lecteur tout en un, Accu-Check Mobile, sans bandelettes permettant jusqu'à 6 tests par jour est disponible en pharmacie. Son remboursement est accordé pour tous les types de diabète. ■ v.c.

RÉMUNÉRATION « 20 Minutes » dévoile le dernier baromètre de Randstad

LES SALAIRES DES NON-CADRES FRAPPÉS PAR LA CRISE

MATHIEU BRUCKMÜLLER

La fiche de salaire des non-cadres n'est pas épargnée par le ralentissement de l'activité économique. D'après la quatrième étude de Randstad (groupe de services en ressources humaines), basée sur 1,7 million bulletins de paye, la revalorisation de leur rémunération au premier semestre 2012, en moyenne, n'a été que de 2,1 % (1 495 € brut par mois) par rapport à la même époque un an plus tôt. En 2011, elle avait été de 2,4 % (1 465 €) par rapport à 2010. Mais avec la hausse des prix, cette augmentation est cependant proche de zéro. Pour autant, les mécanismes de révision du smic (+ 2,1 % l'an dernier), calqués en partie sur l'inflation, ont permis de soutenir les rémunérations.

Les employés sortent du lot

Les employés (conseillers téléphoniques, assistants en ressources hu-

| TOTAL | |
|---|----------|
| Description | |
| Sécurité sociale Maladie | 1 551,13 |
| Sécurité sociale Vieillesse professionnelle | 419,19 |
| Sécurité sociale Vieillesse généraliste | 1 596,13 |
| Allocations familiales | 1 539,13 |
| Contribution FNAI, professionnelle | 1 598,13 |
| Contribution de solidarité autonomie | 1 598,13 |
| Accident du travail | 1 551,13 |
| Réduction de cotisation Loi Fillon | 419,19 |
| Assurances chômage Tranche A | 1 596,13 |
| Cotisation AGS (FNGS) | 1 539,13 |
| Retraite complémentaire Tr. A | 1 598,13 |
| AGFF Tr. A | 1 598,13 |
| CSG non déductible | 1 373,93 |
| CFDS non déductible | 1 373,93 |
| CSG déductible | 1 373,93 |
| CSG déductible sur revenus étrangers | 196,23 |
| CFDS déductible sur revenus étrangers | 196,23 |
| Réduction cot. salariales sur heures supp. | -42,94 |
| Réduction cot. patronales sur heures supp. | -25,99 |
| Cotisation de formation | 1 598,13 |
| Taxe d'apprentissage | 1 598,13 |
| TOTAL | |
| NET À PAYER | |
| Cumuls annuels | |

La hausse moyenne est de 2,1 %.

maines...) ont été les plus chanceux avec une hausse de salaire de 2,4 % à 1 491 €, suivis par les ouvriers non qualifiés (+ 2,3 % à 1 460 €) et les ouvriers qualifiés (chaudronniers, soudeurs...) avec un gain de 2,1 % à 1 516 €. Les professions in-

termédiaires, comme les attachés commerciaux, sont les plus mal loties avec une progression de 1,1 % à 1 714 €. Bonne surprise pour les femmes qui ont vu leur salaire gagner 2,3 %, contre 2,2 % pour les hommes. Une tendance qui devrait se poursuivre alors qu'à poste égal, les écarts flirtent avec la barre des 20 %. Mais pour 2013, les salariés ne doivent pas attendre des miracles. « L'équation sera très compliquée, car les entreprises, entre le manque de compétitivité et la hausse annoncée de 10 milliards d'impôts l'an prochain, auront des marges de manœuvre très étroites », estime François Béharel, président du groupe Randstad France. ■

Découvrez les salaires pratiqués dans votre profession en flashant le QR code.



20 SECONDES

CARBURANTS

Nouvelle baisse des prix à la pompe en septembre

Depuis l'annonce à la fin août d'une réduction de 6 centimes par litre, grâce à l'allègement des taxes et des marges de distribution, la réduction totale des prix a atteint lundi 8 centimes pour le gazole et 9 centimes pour les différentes essences, selon le comparateur carbeo.com.

ÉLECTIONS SYNDICALES

Dernière semaine

pour s'inscrire sur les listes

Les salariés des très petites entreprises (moins de onze salariés) et les employés à domicile ont jusqu'au 1^{er} octobre pour s'inscrire sur les listes du scrutin organisé du 28 novembre au 12 décembre. S'ils ne figurent pas sur les listes consultables sur www.electiontpe.travail.gouv.fr, ils doivent s'adresser à la Direccte (www.direccte.gouv.fr) de leur région.

SHAKA PONK

EN CONCERT

STRASBOURG

ZÉNITH

19 OCTOBRE

zouave, MTV, PULSE, minutes, MIP MUSIC ONLY!, fnac.com



Toutes nos offres d'emploi sont dans 20 Minutes du lundi au jeudi

aujourd'hui

Devenez informaticien en suivant une formation professionnelle financée, suivez le feuillet de l'entreprise consacré à la société Carlson Wagonlit...

en partenariat avec **monster®** Pour faire paraître une offre d'emploi : pubemploi@20minutes.fr

Le feuillet de l'entreprise

Episode 2 "Lisa Desmond, Chef de projets Diversité"



Carlson Wagonlit Travel, nos engagements en faveur du handicap.



Lisa Desmond,

Chef de projets Diversité.

Pourquoi Carlson Wagonlit Travel s'engage en matière de handicap et diversité ?

Nous pensons que la diversité est un levier de cohésion sociale et de richesse, qui permet de servir les valeurs du groupe, telles que l'innovation et l'esprit d'équipe. De plus, c'est un moyen de ne se priver d'aucune compétence.

Comment cet engagement se traduit-il ?

A la suite de la création de la Mission handicap et diversité en 2009, la première étape de notre engagement a été la signature d'une convention avec l'Agefiph. Une nouvelle étape a été franchie par la conclusion d'un accord avec les partenaires sociaux pour la période 2011-2013.

Et concrètement ?

Au quotidien, je m'appuie sur la force d'un réseau de 12 référents régionaux. Nous travaillons sur tous les champs de notre accord handicap en mettant l'accent sur trois axes prioritaires : recrutement et maintien dans l'emploi des collaborateurs en situations de handicap (RQTH, collaboration avec la médecine du travail...), le recours au secteur protégé/adapté, ainsi que la sensibilisation et la formation de nos équipes.

Cette politique volontariste s'avère-t-elle efficace ?

Oui tout à fait ! Par exemple, les collaborateurs intègrent de plus en plus le réflexe du recours au secteur protégé, c'est encourageant ! Mais surtout, elle favorise le maintien dans l'emploi et le recrutement des personnes en situation de handicap, avec des résultats concrets : 5 stagiaires, 8 embauches et 8 aménagements de poste.

Chiffres clés

21 personnes recrutées | 42 postes aménagés | 20 stagiaires accueillis | 250 personnes formées

diversité-handicap@carlsonwagonlit.fr



Demain épisode 3 "Marie-Thérèse Lerbret, Manager à St-Etienne"

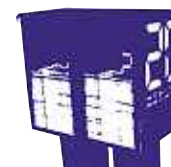
Source : Etude Audipresse / One 2011 - LNM*



Avec **4 280 000** lecteurs quotidiens*,

20 Minutes est le quotidien national le plus lu en France

Chaque jour **2 871 000*** lecteurs **Actifs** lisent **20 Minutes**



retrouvez toutes les offres **emploi**

du **lundi au jeudi**

retrouvez toutes les offres de **formation**

tous les **vendredis**

En partenariat avec **monster**Pour passer une annonce : pubemploi@20minutes.fr

CHOISISSEZ UN TRAVAIL QUI PERMET À 10 MILLIONS DE PERSONNES D'ALLER AU TRAVAIL.

SNCF, C'EST PLUS DE 150 MÉTIERS
DIFFÉRENTS POUR ASSURER LES MILLIONS
DE TRAJETS AU QUOTIDIEN.



➔ [SNCF RECRUTE SUR SNCF.COM](http://SNCF.COM)

En **plan social, PSE** ou **CSP**, vous pouvez

DEVENIR INFORMATICIEN

Votre emploi est fragilisé ou vous êtes déjà en plan social, en PSE ou CSP, vous pouvez **SECURISER** votre carrière future par une reconversion dans un secteur qui recrute encore : l'Informatique. Même sans diplôme technique, vous pouvez suivre une formation professionnelle financée et devenir :

- Technicien de maintenance micro/réseaux
- Technicien supérieur en réseaux

Toutes les informations : **01.42.07.14.83**
www.gefi-sa.com

Votre motivation + notre expérience

Source : Etude Audipresse / One 2011 - LNM*
Audipresse / Premium 2011**

Avec **4 280 000** lecteurs quotidiens*,
20 Minutes est le quotidien national le plus lu en France

Chaque jour **845 000**** lecteurs Premium lisent **20 Minutes**

LOOK VOYAGES recrute



Dans le cadre de sa prochaine saison, **LOOK VOYAGES**, filiale du groupe Transat, recherche en contrat de professionnalisation à durée déterminée de janvier à octobre 2013 :

16 Animateurs polyvalents/ado h/f - réf. : **cpap**

Vous apprendrez un métier valorisant vos aptitudes sportives et vos talents artistiques. Vous avez le sens du relationnel, êtes sportif, rigoureux et créatif.

20 Animatrices « Hôtesse » h/f - réf. : **cpah**

Vous apprendrez un métier valorisant vos aptitudes sportives et vos talents artistiques avec une véritable orientation « GYM/FITNESS ». Vous avez le sens du relationnel, êtes sportif, rigoureux et créatif.

28 Animateurs mini-clubs h/f - réf. : **cpmc**

Vous apprendrez un métier lié à l'encadrement et à l'animation d'activités à destination des enfants. Vous avez le BAFA complet, êtes créatif, organisé et avez le sens des responsabilités

16 Techniciens son & lumière/polyvalents h/f - réf. : **cpat**

Vous apprendrez un métier valorisant vos aptitudes liées aux techniques de son et lumière pour accompagner les équipes d'animation sur les activités de journées et de soirées. Vous êtes passionné de technique, êtes organisé et avez le sens des responsabilités.

Après 2 mois de formation dans l'une de nos écoles partenaires, vous rejoindrez l'une des équipes de nos villages-vacances (bassin méditerranéen et caraïbes) pour une mise en pratique de 7 mois. Les recrutements se dérouleront en **Ile-de-France**, ainsi qu'à **Lyon, Tours, Nantes et Bordeaux**.

Merci d'adresser votre candidature (CV, lettre de motivation) par e-mail : animation@look-voyages.fr ou par courrier à LOOK VOYAGES, service recrutement, 12 rue Truillot, 94200 Ivry-sur-Seine.



orc.fr

TRALALA Marginalisée depuis dix ans, la chanson à texte pourrait faire son retour

IL ÉTAIT UNE FOIS UNE SCÈNE FRANÇAISE

BENJAMIN CHAPON

Dix ans se sont écoulés depuis l'émergence de la scène néoréaliste incarnée, bien malgré eux, par Vincent Delerm et Bénabar. Depuis, la scène française s'est éclatée, et il n'y a pas de quoi rire. Résurgence new wave, influences anglo-saxonnes mal digérées, électro à guitares... Peut-être 2012 verra-t-elle un retour de la chanson à texte. On ose y croire à l'écoute du nouvel album d'Alexis HK, *Le Dernier Présent*. S'y trouve ce qui manque cruellement à bien des disques actuels : des chansons qui racontent des histoires. « On m'a très vite collé l'étiquette "chanteur désuet", ex-

plique Alexis HK. Au début, ça m'a vexé, maintenant j'assume. Le modernisme est tellement éphémère, de toute façon. » Lui taille ses chansons dans une roche pas tendre, le texte. « On peut faire tous les arrangements qu'on veut, travailler l'interprétation, mais une bonne chanson, il faut qu'elle tienne toute seule au coin du feu. »

Le texte, ça conte

Luce, jeune chanteuse révélée par le télécrochet « Nouvelle Star », s'applique la même règle stricte : « Je ne peux pas imaginer une chanson qui ne raconte pas une histoire. » Approchée pour un album de comptines pour enfants, *La Fabrique à comptines*, elle a sauté



F. LORIOU



C. VIVIER
REVELLI-BEAUMONT/SIPA

Alexis HK (à gauche), Buridane (en haut à droite) et Luce (en bas à droite).

sur l'occasion. « Je me suis reconnue dans ce registre qui met en avant l'histoire, pour ensuite susciter des émotions. Là, je travaille sur mon second album, et je me retrouve face à une difficulté. Je veux faire passer ce que je suis devenue, la manière dont j'ai évolué, mais je veux

rester fidèle à cette ligne de conduite narrative. C'est compliqué. » Outre le parrain Alexis HK, bien des filleuls sortent, ces jours-ci, des albums de vraie chanson. Comme Jérôme Minière, Céline Ollivier ou encore Buridane. Dans *Pas fragile*, son premier opus, la chanteuse dé-

voile une poésie juste et attachante qu'elle met au service d'histoires délicieuses et retorses. On va finir par croire à l'émergence d'une scène. ■

Alexis HK chante en live à la rédaction sur



20 SECONDES

SOFIA

La capitale culturelle
Yordanka Fandakova, maire de Sofia, en Bulgarie, a annoncé ce lundi qu'elle était candidate pour devenir la capitale européenne de la culture en 2019.

NOUVELLE-ORLÉANS

Dernier rappel
Tandis que la saison 3 de « Treme » débute aux Etats-Unis, David Simon, le cocréateur de la série, a annoncé ce week-end qu'il y aurait une saison 4, mais que ce serait la dernière.

aujourd'hui sur



CHAT

Vous interviewez **Benjamin des Gachons**, directeur des campagnes France chez Change.org, à propos des **pétitions en ligne** et de la **mobilisation pour des causes sur le Web**, aujourd'hui à partir de **14 h**.

À NOS INTERNAUTES ET MOBINAUTES

Participez sur 20minutes.fr !

Plus de 500 000 abonnés sur Twitter et 100 000 fans sur Facebook. Le volet participatif de 20 Minutes se développe de jour en jour, de chiffre en chiffre. Des publications sont assurées 24 heures/24 et 7 jours/7 et trois nouveaux rendez-vous résumant les actus à retenir le matin, à la mi-journée et le soir. L'application 20 Minutes Social Reader et le développement des pages Facebook des éditions locales permet aux internautes et mobinautes de choisir les infos rubrique par rubrique et ville par ville. Dans la même logique ont été créés des comptes Twitter pour les éditions locales, et des comptes thématiques (@20minutesEco, @20minutes-Cult...).

Avec plus de 3000 commentaires quotidiens, les internautes de 20minutes.fr s'impliquent. De la succession de Laurent Blanc à la tête de l'équipe de France à votre critique du dernier volet de *Batman*, en passant par vos témoignages sur la situation des chômeurs de moins de 25 ans, vous êtes présents. Nous aussi. Pour synthétiser vos réactions, pour faire vivre vos témoignages. Pour les provoquer, les mettre en avant, faire de votre voix une véritable valeur

ajoutée aux articles des journalistes de la rédaction. Sans compter tous les articles nés des alertes, photos et infos envoyés à la rédaction. ■

CHRISTINE LAEMMEL ET CÉDRIC GARROFÉ,
ANIMATEURS DE COMMUNAUTÉS

Envie de réagir à l'actu ? Rendez-vous sur reporter-mobile@20minutes.fr

Plus de détails sur <http://limportantcestdeparticiper.20minutes-blogs.fr/>



Plus de 500 000 abonnés sur Twitter.

LE CHIFFRE

82 000

BILLETS VENDUS POUR LA « FORESTI PARTY BERCY » QUI DEVIENT LE PLUS GRAND ÉVÉNEMENT LIVE JAMAIS DIFFUSÉ AU CINÉMA.
(Source : Gaumont Pathé.)

CÉRÉMONIE

Tous mad, mais de « Homeland »

Malédiction. Pas de quintuplé pour « Mad Men » à la 64^e cérémonie des Emmy Awards, lundi soir au Nokia Theater de Los Angeles. Dans la catégorie drame, c'est le thriller politique « Homeland » qui rafle la mise, avec quatre prix : meilleure série, scénario, actrice (Claire Danes) et acteur (Damian Lewis). Quatre Emmys également pour « Modern Family », dans la catégorie comédie : meilleure série, acteur et actrice dans un second rôle et réalisateur. La série « Mad Men », pourtant favorite, repart bredouille. ■ **A.D.**

100 ANS AVANT NAPOLEON,
LA GUERRE MODERNE EST NEE ICI



FANTASSINS

SEULS EN PREMIERE LIGNE

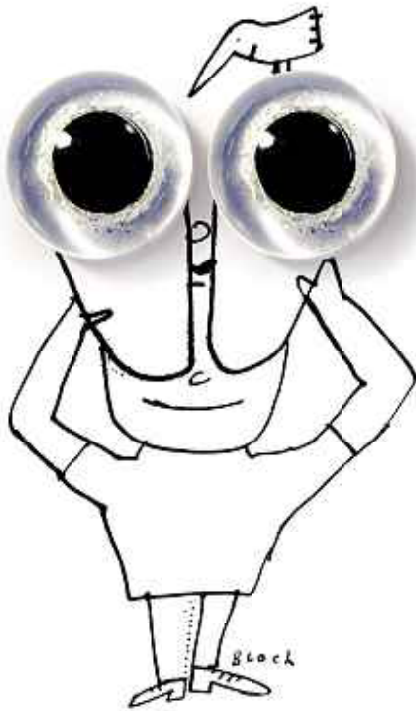


EN DVD,
BLU-RAY
ET VOD



all rights reserved. © 2007 BFI Entertainment. © 2012 Condor Entertainment SAS. tous droits réservés.

Envoyez vos bons plans à : sortir-strasbourg@20minutes.fr



Rêvez la ville avec l'Atelier Urbain

→ CONFÉRENCE INTERACTIVE

« Espaces publics, espaces à partager »

Cinéma l'Odyssee

Mercredi 3 octobre de 18h30 à 21 h

→ RENCONTRES

« Place de l'Étoile, évolutions historiques et enjeux patrimoniaux »

• Visites guidées

Départ place d'Austerlitz.

Dimanche 30 septembre

de 9h30 à 11h et de 14h30 à 16h

• Table ronde

Centre Administratif, 1 parc de l'Étoile

Mercredi 10 octobre à 18h30

→ BALADE À VÉLO

Musau - Neuhof

Rendez-vous station de tram

Aristide Briand au Neudorf.

Vendredi 12 octobre de 9h à 12h30

Accès gratuits sur inscription à :
cecile.caffier@strasbourg.eu



Plus d'information sur
atelier.urbain.strasbourg



CONCERT Les nuits électroniques de l'Ososphère

UN NOUVEL ART DE VILLE

MAX GEIWER

Ososphère n'a rien de figé. Et entend bien le montrer et le faire entendre. La grand-messe électro de l'automne strasbourgeois réinvente quelque peu sa formule et son format en s'étalant jusqu'au cœur du mois de décembre. Le festival réinvestit aussi ses terres historiques de la Laiterie, uniquement entre grande salle et club, tout en s'autorisant quelques escapades ultérieures jusqu'à l'aube de l'hiver, en bateau sur l'Ill ou sur d'autres scènes urbaines plus atypiques, à l'image du port du Rhin.

Set dubstep tiré au cordeau

La programmation, elle, reste toujours aussi alléchante. Le DJ franco-serbe SebastiaN tiendra le haut de l'affiche vendredi avec ses remixes bondissants, avant la soirée du label Bromance,



First Serve sur la grande scène de la Laiterie samedi.

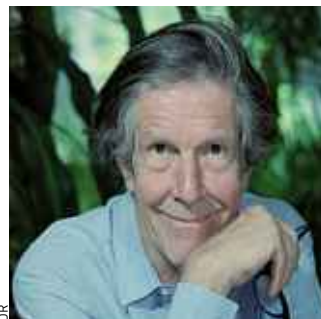
conduite par Brodinski. Samedi, les sonorités hip-hop feront vibrer le quartier. En guise d'apéritif bien corsé, deux des trois lascars de De La Soul, Plug 1 et Plug 2, reviennent avec leur projet First Serve, tandis que le Britannique Gemini enflammera la nuit avec un set dubstep efficace tiré au cordeau. ■

■ EN TROIS TEMPS

L'Ososphère se déroule en trois volets à la Laiterie. Vendredi (complet) et samedi à partir de 20 h, ainsi que le 6 octobre. Tarifs et infos : www.ososphere.org.

FESTIVAL

Musica en Cage



Hommage à John Cage à Musica.

Il était un minimaliste amoureux du silence et libérateur de sons. John Cage est la figure tutélaire de cette édition 2012 de Musica. Le festival rend hommage au compositeur américain, 100 ans après sa naissance, 20 ans après sa disparition, et invite des artistes à se réappropriier son héritage. Ce sera le cas ce soir, avec le cabaret contemporain. Au programme, une dizaine d'œuvres de Cage revisitées, avant un mix à six mains sur les platines. ■ **M. G.**
De 5,50 € à 20 €. A 20 h, ce soir, au Palais universitaire, 9, place de l'Université.

LES BONS PLANS DE 20 MINUTES

SPECTACLE LE BEST OF D'ANTONIA AU KAFTEUR



Antonia de Rendinger a débuté au Kafteur en 1996, avant d'y revenir très régulièrement. Elle ouvre la 20^e saison de la salle avec « Best of », un florilège coloré de ses meilleurs sketches. ★ De 5,50 € à 16 €. A 20 h, à partir de jeudi et jusqu'au 6 octobre, au Kafteur, 3, rue Thiergarten.

PHOTO LA KRUT'VIT ET S'EXPOSE À LA CHAMBRE

Un photographe atteint de troubles psychiques, un thérapeute et des commerçants de la Krutenau qui prennent la pose. La démarche crée du lien social et donne naissance à l'exposition « Rencontres sans clichés ». ★ Entrée libre. A partir de 14 h, du mercredi au dimanche, à la Chambre, 4, place d'Austerlitz.

SOIRÉE « CUT » LE RETOUR

La revue CUT revient en fanfare. Pour son deuxième numéro, elle propose quatre soirées de lancement thématiques, avec projections, blind tests et apéros au cinéma Star, au Troc'afé et à la Mandragore. ★ De 6 € à 10 € jeudi et vendredi, entrée libre samedi et dimanche.

CINÉMA L'ODYSSÉE SOUFFLE SES 20 BOUGIES

Vingt ans de cinéma autrement à l'Odyssee. La salle propose deux projections : *Une Journée particulière* de Gilles Jacob et Samuel Faure (jeudi) sur le 65^e anniversaire du festival de Cannes, et *Le Tigre blanc* de K. Skakhnazarov (samedi). Les réalisateurs seront présents. ★ De 4 € à 6,50 €. A 20h30 jeudi, à 20h15 samedi à l'Odyssee, 3, rue des Francs-Bourgeois.



"Un délice de poésie et de finesse."

20 Minutes

"Une quête amoureuse palpitante."

Les Inrocks

"Le meilleur Wes Anderson à ce jour."

Ecran Large

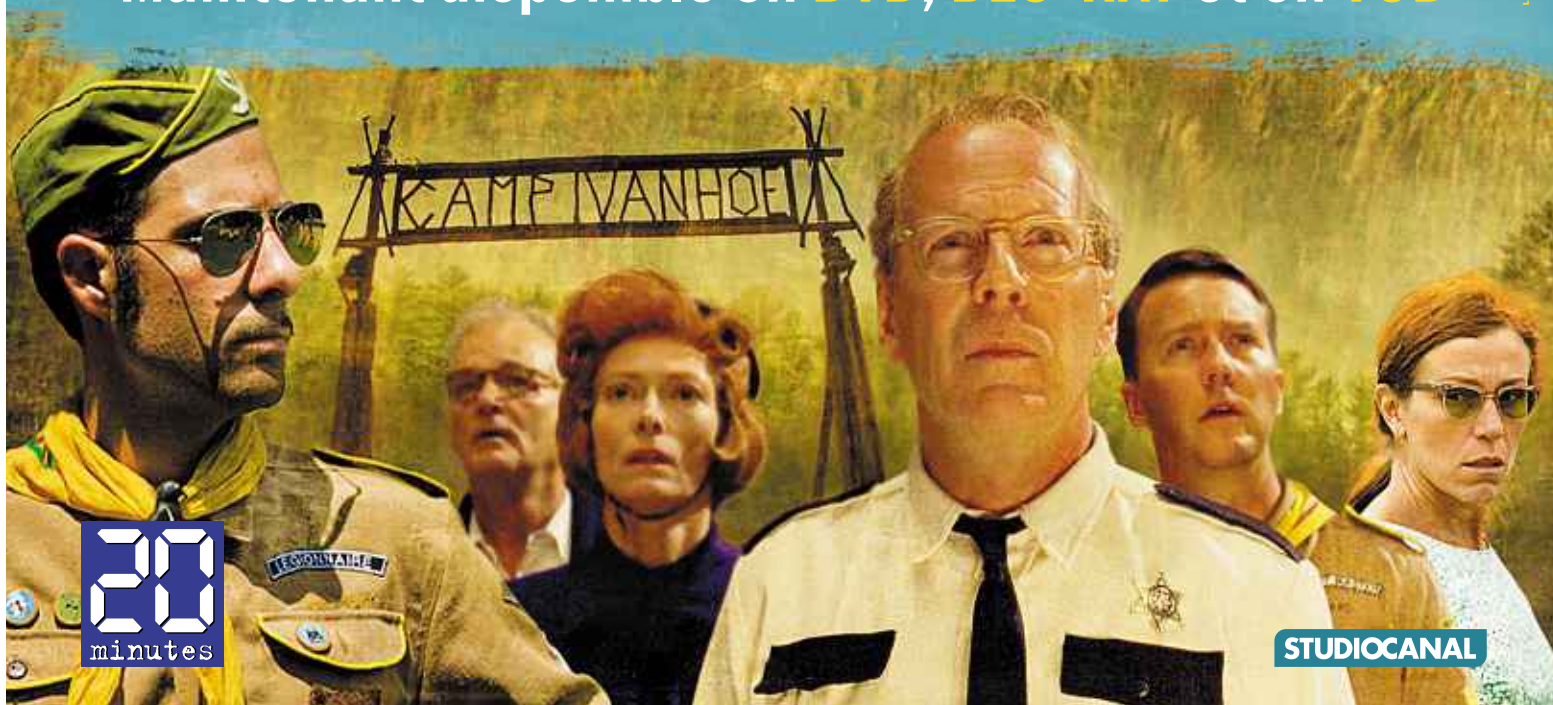


Moonrise Kingdom

Un Film de Wes Anderson

Maintenant disponible en **DVD**, **BLU-RAY** et en **VOD**

LA CERCISE MOON et A.C.A. wo © 2012 ANIMAPICS LLC. All rights reserved. Photo: DR.



20
minutes

STUDIOCANAL

BANQUE L'écrit électronique suffit, vous pouvez donc arrêter d'entasser les paperasses. Mais...

CONSERVEZ AUSSI VOS RELEVÉS EN LIGNE

Cela fait dix ans que vous conservez tous vos relevés de comptes bancaires. Ils sont bien archivés par mois et par années, dans des boîtes en cartons annotées au feutre bleu. Mais vous n'avez plus de place. Un jour pas comme les autres, vous décidez de tout bazarder en vous disant qu'il y a toujours les relevés de banque en ligne, que c'est mieux pour dame nature, que ça gâche moins de papier. Ce qui est tout à votre honneur.



Un relevé bancaire se conserve entre trois et dix ans.

Durée de conservation

En effet, depuis quelques années (et la Loi n° 2000-230 du 13 mars 2000, portant modification des articles 1316 à 1316-4 du Code civil pour être précis), « l'écrit sous forme électronique est admis en preuve au même titre que l'écrit sur sup-

port papier, sous réserve que puisse être dûment identifiée la personne dont il émane et qu'il soit établi et conservé dans des conditions de nature à en garantir l'intégrité. »

Le relevé de banque électronique vaut donc celui en papier. Mais votre banque ne vous fournira pas forcément gratuite-

ment en bordereaux au-delà d'une durée de quelques mois, alors que le droit commun prescrit de les conserver entre trois et dix ans, selon les opérations que vous effectuez. Pensez donc à sauvegarder vos justificatifs électroniques. Vous encombrerez vos stockages numériques, mais plus vos étagères. ■

CONSOMMATEUR



Réagissez à la hausse de vos conditions bancaires

Comme chaque année, vous allez prochainement recevoir les nouveaux tarifs en vigueur dans votre banque pour 2013. Les frais relatifs à votre compte-courant et aux services associés vont donc très certainement augmenter. Mais rien ne vous oblige à les accepter.

A partir du moment où votre banquier modifie un élément de votre convention de compte, il est dans l'obligation de vous avertir, et pas n'importe comment. Il doit :

- vous informer par écrit d'une proposition de nouvelles conditions tarifaires.
- vous formuler cette proposition au moins deux mois avant l'entrée en vigueur de ces nouvelles conditions.

Ainsi, vous pourrez tenter une négociation avec votre banquier sur des conditions plus avantageuses, ou les refuser et solliciter la clôture du compte.

Attention, vous aurez la possibilité de réagir jusqu'à la date d'application de ces nouvelles conditions. A défaut, vous serez considéré comme ayant accepté les nouveaux tarifs.

Source : L.312-1-1

Code Monétaire et Financier.

Retrouvez l'info juridique de Julien chaque jour sur www.linfoju.fr

VOTRE SOIRÉE TÉLÉ

TF1

france **2**

france **3**

CANAL+

arte

6

20.50 Série



Mentalist

« Chasse au témoin ». (USA, 2011). Avec Simon Baker, Robin Tunney, Henry Thomas. Patrick Jane et Teresa Lisbon enquêtent sur la mort du chef de la police de Fairmont, Marlee Green.

20.45 Film



Océans

Documentaire de Jacques Perrin, Jacques Cluzaud (Fr., 2009). 1h44. Un voyage au cœur des écosystèmes océaniques, à la découverte de la moindre parcelle de cet univers encore très mystérieux.

20.45 Feuilletton



Plus belle la vie

« Coup de feu pour Barbara (1/2) ». (Fr., 2012). Avec Léa François, Pierre Martot. Barbara a été sélectionnée pour un prestigieux concours de cuisine dans un établissement de luxe.

20.55 Film



Polisse

Drame de Maiwenn (Fr., 2011). 2h08. Avec Karin Viard, Joey Starr, Marina Fois. Le quotidien, pas toujours facile, des agents de la Brigade de protection des mineurs de Paris.

20.50 Docu



Vatican II

Réalisation : H. Preusse, L. Ring-Eifel (All., 2012). « Le concile qui a changé l'Eglise ». En 1962, l'Eglise reconnaît pour la première fois le droit fondamental de liberté religieuse.

20.50 Jeu



Recherche appartement ou maison

Présenté par Stéphane Chanel, Thibault Chanel, Sandra Viricel. « Shelley ». « Céline, Eric, Sandra et Guillaume ». « Paul et Sylvie ».

FRANCE 4

FRANCE 5

W9

TMC

DIRECT 8

NRJ 12

20.45 Football : Rennes (L1) / Nancy (L1) Coupe de la Ligue. 16^e de finale. En direct. 22.40 The Code Thriller de Mimi Leder (USA-All., 2009).

20.35 Enquête de santé Magazine. Présenté par Michel Cymes, Marina Carrière d'Encausse. « Ostéopathie, qui nous manipule ? » 22.20 C dans l'air Magazine.

20.50 Les Goonies Aventures de Richard Donner (USA, 1985). Avec Sean Astin. Quatre adolescents partent à la recherche d'un trésor. 22.55 Relooking extrême

20.50 90' Enquêtes Magazine. « Alcool, vitesse, accidents : quand les automobilistes prennent tous les risques »... 23.25 New York police judiciaire Série.

20.50 Au cœur de l'enquête Documentaire (Fr., 2012). « Cambriolage, cagoule et cocaïne ». « Ados, sexe et dérapages ». 23.25 Quartier général

20.35 Memphis Belle Guerre de Michael Caton-Jones (USA, 1990). Avec Matthew Modine. En 1943, la dernière mission d'une forteresse volante. 22.40 Stalingrad Guerre.

Jean-Louis Livi présente

« UNE PALME D'OR RÊVÉE » L'EXPRESS



SÉLECTION OFFICIELLE
COMPÉTITION
FESTIVAL DE CANNES

Vous n'avez encore rien vu



réalisation
Alain Resnais

MATHIEU
AMALRIC
MICHEL
PICCOLI

PIERRE
ARDITI
DENIS
PODALYDÈS

SABINE
AZÉMA
MICHEL
ROBIN

JEAN-NOËL
BROUTÉ
ANDRZEJ
SEWERYN

ANNE
CONSIGNY
JEAN-CHRÉTIEN
SIBERTIN-BLANC

ANNY
DUPEREY
JEAN-CHRÉTIEN
SIBERTIN-BLANC

HIPPOLYTE
GIRARDOT
MICHEL
VUILLERMOZ

GÉRARD
LARTIGAU
LAMBERT
WILSON

SCÉNARIO LAURENT HERBIET ET ALEX RÉVAL IMAGE ERIC GAUTIER (AFI) DÉCOR JACQUES SAULNIER SON JEAN-PIERRE DURET GÉRARD HARDY GÉRARD LAMPS MONTAGE HÉRVÉ DE LUZE MUSIQUE MARK SNOW CAPTATION BRUNO PODALYDÈS
D'APRÈS LES PIÈCES «EURYDICE» ET «CHER ANTOINE OU L'AMOUR RATÉ» DE JEAN ANOUILH
PRODUCTEURS ASSOCIÉS JULIE SALVADOR ET CHRISTOPHE JEAUFFROY PRODUIT PAR JEAN-LOUIS LIVI UNE COPRODUCTION FRANCO-ALLEMANDE F COMME FILM STUDIOCANAL FRANCE 2 CINÉMA ALAMODE FILMOISTRIBUION CHRISTMAS IN JULY AVEC LA PARTICIPATION DE CANAL+, CINÉ+ ET FRANCE TÉLÉVISIONS AVEC LE SOUTIEN DU CENTRE NATIONAL DE LA CINÉMATOGRAPHIE ET DE L'IMAGE ANIMÉE, DU MINISTÈRE DE LA CULTURE ET DE LA COMMUNICATION ET DU FILMFÖRDERUNGSANSTALT (FFA) AVEC LE SOUTIEN DE LA RÉGION ÎLE-DE-FRANCE EN ASSOCIATION AVEC CINÉMAGE 5 ET SOFICINÉMA 8

Bildak

comfilm

cinéma

CHRISTMAS IN JULY

Alamode

CANAL+

CINE +

COOPERATION

COOPERATION

Île de France

FFA

Cinémagè

COOPERATION

STUDIOCANAL

Télérama

ELLE.fr

20
minutes

AU CINÉMA LE 26 SEPTEMBRE

PARIS
PREMIÈRE



france
inter

HOROSCOPE

Bélier du 21 mars au 20 avril
De légères divergences d'opinion provoquent une certaine tension. Essayez de calmer le jeu au plus vite.

Taureau du 21 avril au 21 mai
Envie de vous évader ? Pourquoi ne pas vous donner les moyens de réaliser vos rêves. N'attendez plus !

Gémeaux du 22 mai au 21 juin
Vous accordez une place importante à la confiance. Estimant que c'est la seule manière d'avancer.

Cancer du 22 juin au 22 juillet
Les conseils de votre entourage peuvent vous aider à surmonter bien des obstacles. Restez à l'écoute.

Lion du 23 juillet au 23 août
On vous croit d'humeur un peu bougonne. Par pudeur, vous cachez vos émotions. Cela peut ternir votre image.

Vierge du 24 août au 23 septembre
C'est par la discussion et par la négociation que vous obtenez de meilleurs résultats. Sachez convaincre.

Balance du 24 sept. au 23 octobre
« Il n'y a pas de problèmes, il n'y a que des solutions ». Aujourd'hui, vous essayez d'appliquer cette maxime.

Scorpion du 24 oct. au 22 nov.
Des petits soucis occupent votre esprit, au point de vous faire passer à côté des bons moments. Quel dommage !

Sagittaire du 23 nov. au 21 déc.
Vos efforts semblent enfin récompensés. Vous avez le sentiment de franchir un cap important dans votre vie.

Capricorne du 22 déc. au 20 janvier
Vous possédez un vrai magnétisme. Cela vous rend irrésistible et fait même plier les plus récalcitrants.

Verseau du 21 janvier au 18 février
Un tempérament un peu imprévisible. On ne sait pas si vos propos sont teintés d'humour ou non. Dur, dur !

Poissons du 19 février au 20 mars
C'est en vous-même que vous puisez l'énergie nécessaire pour vous motiver. Vos ambitions sont élevées.

MOTS FLÉCHÉS N°2253

Force 1

| | | | | | |
|--|-------------------------------------|---------------------------------------|------------------------------|--------------------------------------|--------------------------------------|
| PARQUÉ JEUNES DIPLO- MÉS | AVALAN- CHE RELA- TIONS | CRIE HAUT ET FORT PUIS | DÉPITÉS | QUI A DE GROS OS RÉVISÉ | CI- TOYENNE À LA COUR |
| | | | | | PAS FACILE |
| FIT DES LIASSES CACHE LE VRAI | | | FAMEUX ROMAIN | | |
| | | DÉCOR EN PLÂTRE | | | |
| ACTION À LA BOURSE | LE PETIT ÉCRAN PONT ÉTROIT | | ÉTAT SCANDI- NAVE | | |
| | | | | ACCÈS À IN- TERNET | CRAMÉE |
| ACTINIUM AU LABO HEP ! | | | | | |
| | | | | DÉFAUT DE SERRAGE | DIFFUSE À L'AN- TENNE |
| C'EST LA SÉCU CALE EN V | | | | | |
| | ARME AVEC CORDE | APPELA SA BICHE BADI- GEONNÉ | CASSER | AFFRON- TER LE TAUREAU DAME | MILLI- LITRE |
| ÉLIMÉ | | | MOULUE | | |
| IL FAIT DU BLÉ | | | DANS LA GAMME | | |
| | | | | | PRONOM PERSON- NEL RÉFLÉCHI |
| CHAÎNE D'INFO CENTI- LITRE | | BONNE COPINE | | | |
| | DEVANT LA SAINTE VIERGE | | ENTRE L'EST ET LE NORD | | |
| INHUMER | | | | | |

| | | | | | |
|---|---|---|---|---|---|
| B | I | O | G | F | P |
| L | T | A | S | C | R |
| T | R | E | N | T | E |
| T | U | T | O | N | T |
| M | I | T | E | D | E |
| M | E | C | | | |
| C | A | L | | | |
| L | E | | | | |
| I | L | E | T | L | R |
| J | I | P | A | P | A |
| 1 | 2 | 7 | 9 | 5 | 6 |
| N | R | E | S | E | A |
| A | C | E | S | U | R |
| E | R | E | S | S | E |

SOLUTION DE LA GRILLE N° 2252

SUDOKU N°1422

Difficile

| | | | | | | | | |
|---|---|---|---|---|---|---|---|---|
| | | | 3 | | 6 | | | 2 |
| | 6 | | | 2 | 3 | | | |
| | | 8 | 4 | 6 | 5 | | | |
| | | | | 6 | 1 | | | 3 |
| | 1 | 6 | | | | 9 | 7 | |
| 4 | 3 | 9 | | | | | | |
| | | | 1 | 4 | 3 | 8 | | |
| | | 4 | 2 | | | | | 3 |
| 8 | 9 | | 5 | | | | | |

En partant des chiffres déjà inscrits, remplissez la grille de manière que chaque ligne, chaque colonne et chaque carré de 3 par 3 contienne une seule fois tous les chiffres de 1 à 9

Solution du sudoku n° 1422

| | | | | | | | | |
|---|---|---|---|---|---|---|---|---|
| 6 | 7 | 3 | 2 | 8 | 9 | 4 | 1 | 5 |
| 9 | 1 | 5 | 4 | 7 | 3 | 6 | 8 | 2 |
| 2 | 8 | 4 | 5 | 6 | 1 | 3 | 9 | 7 |
| 3 | 5 | 8 | 1 | 4 | 7 | 9 | 2 | 6 |
| 1 | 2 | 7 | 9 | 5 | 6 | 8 | 4 | 3 |
| 4 | 9 | 6 | 8 | 3 | 2 | 7 | 5 | 1 |
| 5 | 6 | 1 | 3 | 9 | 8 | 2 | 7 | 4 |
| 8 | 3 | 2 | 7 | 1 | 4 | 5 | 6 | 9 |
| 7 | 4 | 9 | 6 | 2 | 5 | 1 | 3 | 8 |

Jouez en ligne et retrouvez toutes les solutions des jeux sur 20minutes.fr

20 Minutes, 4 280 000 lecteurs, 1^{er} quotidien national
 (LNM 15+, Audipresse/ONE 2011)
 50-52, bd Haussmann, CS 10300
 75427 Paris Cedex 09
 Tél. : 01 53 26 65 65 Fax : 01 53 26 65 10
 Fax rédaction : 01 53 26 65 68
 E-mail : info@20minutes.fr
 Édité par 20 Minutes France, SAS au capital de 5 694 848 €, RCS Paris 438 049 843
 Actionnaires : Schibsted ASA, Sofiovest, Spir Communication, Schibsted Print Media AS
 Président, directeur de la publication : Olivier Bonsart
 Directeur de la rédaction print : Yvon Mézou
 Directeur général adjoint en charge des revenus : Renaud Grand-Clément
 Directeur général adjoint print : Frédéric Lecarme
 Rédacteur en chef print : Acacio Pereira
 Rédacteur en chef publishing : Laurent Bainier
 Directeur général adjoint digital & développements : Benoît Charpentier
 Directrice du marketing et de la communication : Nathalie Desaix
 Directeur des ressources humaines : Sébastien Goffings
 Directrice administrative et financière : Magali Aldon
 Impression : Maury, Segro, IPS, Weiss Druck, Midi Print, RPT, Reiff Zeitungs Druck, RotoGaronne
 © 20 Minutes France, 2012.
 Dépôt légal : à parution.
 N° ISSN : 1632-1022, 1762-5386
 1762-5416, 1762-5424, 1768-1381, 1768-1405, 1771-1142, 1777-8301, 2108-2529, 2109-2192, 2109-1544, 2109-134X, 2109-1277

DIALOGUE
 AVEC FILLES ET GARÇONS PMA SMS
 ENVOIE
AFFINITE
 AU
62333*
 0.35 EURO par SMS + coût SMS
 Hum ! Tiens pourquoi pas ?

HUGUES CRUCHANDEAU L'Etoile Noire et son défenseur affrontent Epinal, à 20 h, à l'Iceberg

« MAINTENANT, ON SAIT QU'ON A DEUX DERBYS »

PROPOS RECUEILLIS
PAR FLORÉAL HERNANDEZ

Les matchs à forte rivalité régionale s'enchaînent pour l'Etoile Noire. Après deux rencontres face à Mulhouse, la semaine passée, les Strasbourgeois affrontent Epinal, mardi à 20 h, à l'Iceberg, pour la 3^e journée de Coupe de la Ligue. Ce match constitue le véritable derby pour le défenseur Hugues Cruchandeau.

Hugues, pour vous qui avez été formé à l'Etoile Noire, le derby est-il face à Mulhouse ou Epinal ?

Le vrai derby est face à Epinal. Depuis que l'Etoile Noire est en Ligue Magnus [2006-2007], on

a dû jouer trente fois contre eux. Face à Mulhouse, c'est un derby alsacien où leur public est agité, dans une ambiance chaude. Mais on ne connaît pas les joueurs. Ça faisait douze ans qu'on n'avait pas joués contre eux en championnat. Il y a plus de concurrence avec Epinal.

Qu'avez-vous pensé des deux matchs face à Mulhouse de la semaine dernière ?

Ça fait même trois avec le tournoi de Colmar. Du coup, sur la glace, un petit truc est né. Mais c'est surtout avec le public mulhousien qui t'insulte durant tout le match, te hue.

Le match contre Mulhouse



Pour Hugues Cruchandeau, « il y a plus de concurrence face à Epinal » que contre Mulhouse.

peut-il détrôner celui face à Epinal ?

Non. L'un s'est ajouté à l'autre. Maintenant, on sait qu'on a deux derbys. Face à Epinal, c'est plus sportif car cela fait longtemps qu'on joue face à ses joueurs. Alors que Mulhouse, tu veux faire taire le public. Quand tu

gagnes, c'est eux que tu regardes et pas les joueurs contre qui on n'a pas d'animosité.

Après deux défaites en Coupe de la Ligue, un succès est-il obligatoire pour rester en course ?

On veut aller le plus loin possible

dans cette compétition. Car si on est vite éjectés, on ne jouera plus qu'une fois par semaine, et on préfère jouer que s'entraîner. Mais surtout, on veut enchaîner un troisième bon match après ceux de Mulhouse pour oublier Caen (0-3) et accumuler de la confiance. ■

FOOTBALL

David Ledy met pied à terre

David Ledy va se faire discret à la Meinau, cette semaine. Et pour cause, il ne peut poser le pied gauche par terre. Lundi, l'attaquant du Racing, deux buts en CFA, a passé un arthroscanner de sa cheville gauche, victime d'une déchirure des ligaments la saison passée. « Il y a une petite lésion au cartilage qui entraîne une irritation », détaille-t-il. Du coup, sa cheville gonfle et le fait souffrir. Alors pour compenser, il sert les dents et prend des anti-inflammatoires. « J'ai forcé, forcé dessus », insiste le buteur. A l'issue de l'arthroscanner, trois jours

de repos lui ont été prescrits. « Là, après l'anesthésie locale de ce matin, je ne peux marcher, avouait Ledy lundi en fin d'après-midi. Et je ne dois pas trop marcher pendant deux jours. » L'attaquant fera son retour à l'entraînement jeudi... mais pour du vélo. Et encore « doucement ». De toute façon, dimanche, il était prévu qu'il soit en tribune. François Keller, pour le match de la Coupe de France contre le Mars Bischheim, avait décidé de « le faire souffler comme Milovan Sikimic et Saidou Sow ». Ludovic Golliard pourrait allonger la liste. ■

F.H.



Pour postuler,
je flashe



L'Institut de Pharmacologie
Clinique Roche de Strasbourg
**recrute des femmes sous
contraception (hors pilule)
et des hommes pour des
études cliniques indemnisées
jusqu'à 4 500 €***

Vous correspondez à ce profil et êtes disponibles plusieurs jours, contactez-nous au : **N°Vert 0 800 003 165**

ou sur **www.jemengage-roche.fr**

*Dans les limites prévues par la loi. Les études menées à l'Institut Roche sont approuvées par le Comité de Protection des Personnes (CPP) et par l'Agence Nationale de Sécurité du Médicament (ANSM, anciennement AFSAPS). Institut de Pharmacologie Clinique Roche - 1, place de l'Hôpital 67064 Strasbourg Cedex

Nous innovons la santé



SECONDES

20

ATHLÉTISME

Derniers dossards nominatifs pour la Strasbourgeoise
Ce mardi est le dernier jour pour avoir son dossard nominatif pour la Strasbourgeoise, le 12 octobre. Les inscriptions pour ce 5 km de sensibilisation contre le cancer du sein se prolongent jusqu'au 10 octobre sur www.lastrasbourgeoise.eu.

TENNIS

La mauvaise histoire belge d'Albano Olivetti
Malgré 27 aces, Albano Olivetti a été sorti, lundi, au 1^{er} tour du Challenger d'Orléans par le Belge Bemelmans (4-6, 7-6, 6-4). Pierre-Hugues Herbert défie, ce mardi, le Luxembourgeois Muller.

FOOTBALL L'entraîneur marseillais accomplit un parcours parfait avec le club olympien

AVEC BAUP, L'OM S'EST FAIT BEAU

ALEXANDRE PEDRO

Entre Elie Baup et l'Olympique de Marseille, l'histoire a débuté comme un mariage de raison. L'union un peu forcée entre un entraîneur en rupture de ban depuis trois ans (et mis en examen pour une affaire d'escroqueries aux allocations chômage) et un club au bord de la dépression après sa rupture avec Didier Deschamps. Trois mois plus tard, le mariage presque forcé a viré à l'idylle amoureuse. Six victoires en six matches, l'OM caracole en tête de la Ligue 1 et réalise un parcours inédit depuis l'AS Monaco en 1960. Sa réussite actuelle, Baup l'explique

« J'étais parfois très axé sur l'aspect défensif, en oubliant l'essentiel, le plaisir de marquer des buts. »

aussi par cette parenthèse forcée dans son métier d'entraîneur. « J'ai passé ma vie sur les terrains, et cette pause en tant que consultant m'a servi, confie-t-il à RTL. J'ai eu la chance de commenter la Ligue des champions, d'assister à des entraînements, de parler avec des entraîneurs et des joueurs. J'ai compris qu'il faut avant tout donner de la simplicité aux joueurs. J'étais parfois très axé sur l'aspect défensif, en oubliant l'essentiel, le plaisir de marquer des buts. »

Le plaisir, le champion de France 99



Les joueurs sont reconnaissants à Elie Baup d'avoir apporté de la joie de vivre à l'OM.

avec Bordeaux l'a transmis à un effectif alors divisé entre pro-Deschamps et pro-José Anigo, directeur sportif fondateur rentré dans le rang depuis. A défaut d'importer du talent de l'extérieur (la faute à la rigueur économique décrétée par l'actionnaire principale, Margarita Louis-Dreyfus), Baup a remis en selle des Gignac, Cheyou, Kaboré plus en odeur de sainteté avec son prédécesseur. Son entraîneur adjoint, Franck

Passi, vante ses talents de psychologue : « Elie a énormément observé et a effectué beaucoup d'entretiens individuels et joué sur le côté revanchard du groupe. » Baup a ensuite très vite dégagé une équipe type et adapté un schéma tactique taillé pour les qualités de son équipe, un 4-2-3-1 dont il ne dévie pas. Pour l'instant, son tour de force est de ne perdre personne en route. Même déclassé comme doublure d'André-

Pierre Gignac, Loïc Rémy accepte ainsi son sort sans broncher.

« Tout le monde a compris que pour continuer l'aventure et être performant, il faut rester uni, prévient le technicien. Non seulement nous n'avons pas le choix, mais en plus nous avons envie de rester uni. » Dans un club qui a toujours avancé aux conflits, la performance est presque aussi remarquable qu'aligner six victoires de suite en championnat. ■

FOOTBALL

L'entraîneur de Lens écarté

Le RC Lens a mis à pied à titre conservatoire l'entraîneur Jean-Louis Garcia et ses adjoints. Le club occupe actuellement une peu flatteuse 15^e place en Ligue 2. Dans un communiqué, le président Luc Dayan et le directeur sportif Antoine Sibierski annoncent avoir sollicité temporairement Eric Sikora, un historique de la maison, pour encadrer l'équipe artoise.

Le coach du Dynamo Kiev prend la porte

Le technicien russe a été limogé lundi, après la défaite de son équipe en 16^e de finale de la Coupe d'Ukraine face au Shakhtar Donetsk (1-4). Kiev avait déjà été étrillé par le PSG (4-0) en Ligue des champions la semaine dernière.

RUGBY

La France accueillera les finales de Coupe d'Europe

Les finales de la Coupe d'Europe et du Challenge européen 2014 auront lieu en France. Ces deux affiches seront disputées le week-end des 23, 24 et 25 mai 2014.

FOOTBALL

Hodgson regrette déjà Terry

Le sélectionneur de l'Angleterre, Roy Hodgson, n'a pas caché sa déception lundi, au lendemain de l'annonce de la retraite internationale du défenseur John Terry. Le joueur aux 78 sélections a expliqué que la procédure disciplinaire engagée par la Fédération anglaise (FA) sur la foi des accusations de racisme

portées à son encontre par le joueur de QPR Anton Ferdinand le plaçait dans une « position intenable ». « Je voudrais remercier John Terry pour son implication au sein de l'équipe d'Angleterre, a déclaré Roy Hodgson dans un communiqué. Je suis bien entendu très déçu de perdre un joueur aussi talentueux. » ■

C'EST DIT !

« Je ne comprendrais pas que l'UCI ne retire pas ses sept titres à Lance Armstrong. »

La ministre des Sports, Valérie Fourneyron, met la pression sur l'Union cycliste internationale après les révélations sur le dopage de l'Américain (*Le Monde*).

GERARD DROUOT PRODUCTIONS PRESENTE

SEAL

SOUL 2 TOUR



EN CONCERT

8 NOVEMBRE TOULOUSE / ZÉNITH

9 NOVEMBRE LYON / L'AMPHI 3000

11 NOVEMBRE LILLE / ZÉNITH

12 NOVEMBRE STRASBOURG / ZÉNITH

2 DÉCEMBRE PARIS / ZÉNITH

SOUL 2
ALBUM DISPONIBLE



 gérard drouot
productions sa.

Locations : gdp.fr, 0 892 392 192 (0.34€/min),
Fnac et points de vente habituels

ZENITH
PARIS LA VILLETTE



LE MEILLEUR DE LA MUSIQUE

**PMU,
PARTENAIRE DE TOUTES LES ÉQUIPES...
VRAIMENT TOUTES.**



**LES
SEIGNEURS**

UNE COMEDIE DE OLIVIER DAHAN

PARTENAIRE



© VITO FILMS - O.D. SHOTS - PHOTOS : THIBAUT GRABHERR - BRUNO CALVO - SEPTEMBRE 2012



LE 26 SEPTEMBRE AU CINÉMA



PMU G.L.E. SIREN 775 607 268 RCS PARIS