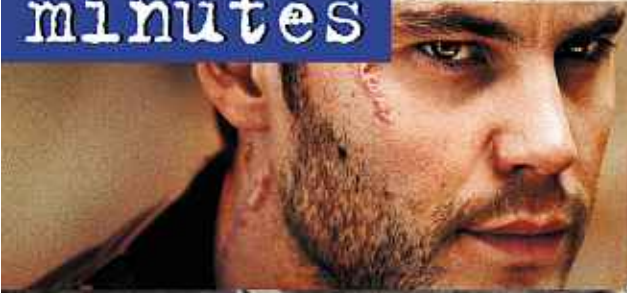


20 minutes

UN FILM DE OLIVER STONE

S
A
V
A
G
E
S



LE 26 SEPT AU CINÉMA



SCÉNARIO SHANE SALERNO & DON WINSLOW & OLIVER STONE
 D'APRÈS LE ROMAN DE DON WINSLOW




WWW.PATHEFILMS.COM



**BLAKE
LIVELY**

**AARON
TAYLOR-JOHNSON**

**TAYLOR
KITSCH**

**SALMA
HAYEK**

**JOHN
TRAVOLTA**

**BENICIO
DEL TORO**

LE NOUVEAU THRILLER SULFUREUX D'OLIVER STONE

SAVAGES

D'APRÈS LE ROMAN DE
DON WINSLOW

SCÉNARIO
SHANE SALERNO & DON WINSLOW & OLIVER STONE

UNIVERSAL
WWW.FILM.COM



**REJOINS LES SAVAGES ET CRÉE TA COVER FACEBOOK DU FILM
SUR WWW.FACEBOOK.COM/SAVAGESLEFILM**

**CANAL+
CINEMA**

**20
minutes**

pure **ché.fr**

AU CINÉMA LE 26 SEPTEMBRE

wat 47



funradio
LE SON FRANÇAIS



SONDAGE LE DUEL COPÉ-FILLON POUR L'UMP NE PASSIONNE PAS P.8

www.20minutes.fr

LUNDI 24 SEPTEMBRE 2012 N° 2320

ÉDITION DE STRASBOURG

AÉROPORT



G. VARELA / 20 MINUTES

La liaison Strasbourg-Paris pourrait obtenir un sursis P.2

GUILLAUME PEPEY

Le président de la SNCF dévoile sa stratégie P.12

TV-MÉDIAS



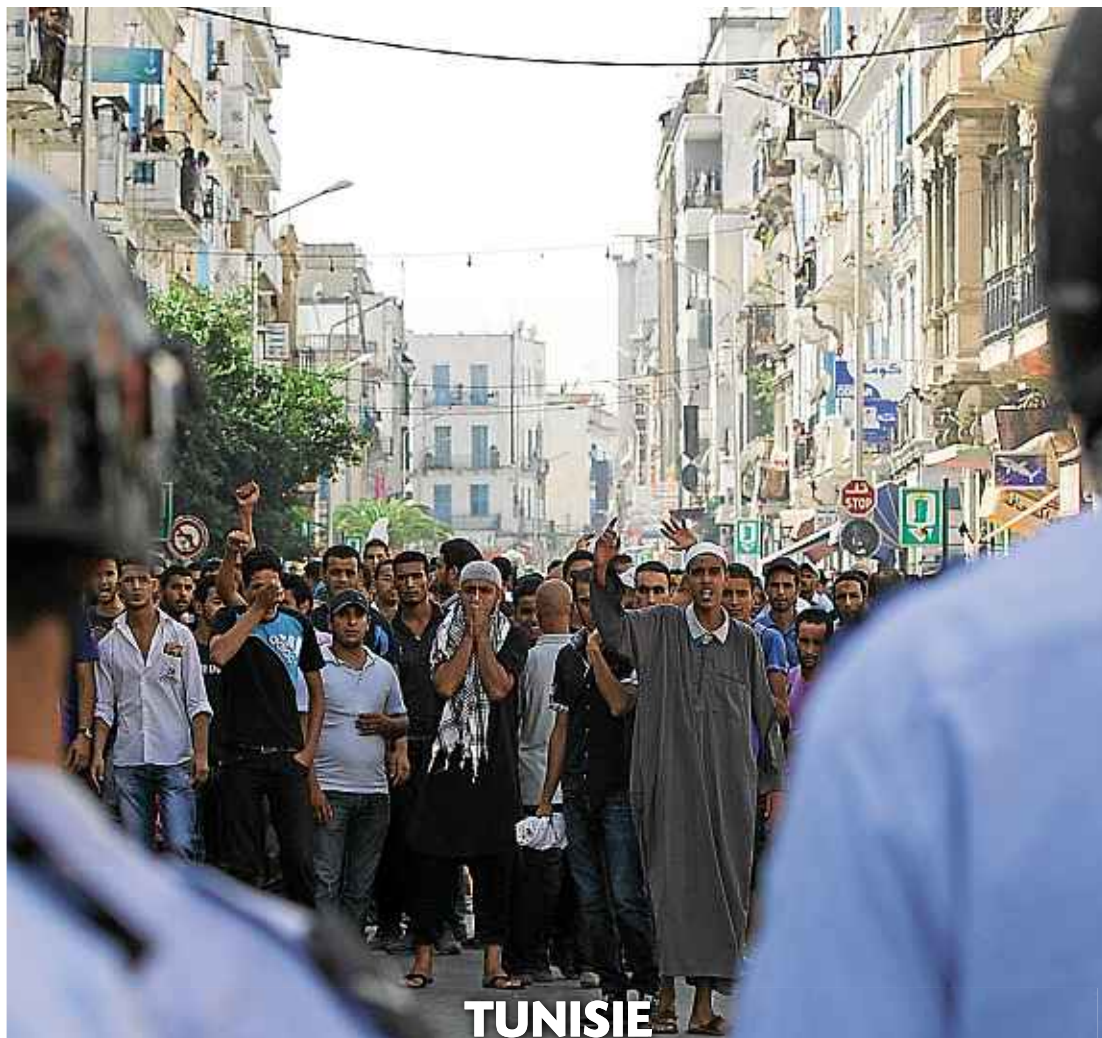
M. SOHNI / AP / SIPA

Le boîtier qui va connecter votre télé P.20

FOOTBALL

Lille peut nourrir des regrets, Lyon s'estimer heureux P.28

VINCENT WARTNER / 20 MINUTES



TUNISIE

UNE DÉMOCRATIE À INVENTER

« 20 Minutes » est retourné dans les pays arabes où la révolution a abouti à la chute du régime. Avant l'Égypte et la Libye, nos envoyés spéciaux sont allés en Tunisie, où les islamistes modérés d'Ennahdha sont au pouvoir. P. 10 et 11

A Tunis, vendredi 21 septembre.

DE LA SOUL'S PLUG 1 & 2 PRESENT FIRST SERVE - 2MANYDJS - JAMES MURPHY BUSY P - SPANK ROCK - NOISIA - ORELSAN - DOOM - FLUX PAVILION - SEBASTIAN FOREIGN BEGGARS - 1995 - C2C - SKREAM & SGT POKES - BAXTER DURY - MADEON JAMES HOLDEN - DON RIMINI - BREAKBOT - STUCK IN THE SOUND - DJ KENTARO - ETC.

WWW.MARSATAC.COM - WWW.FACEBOOK.COM/FESTIVALMARSATAC



PUBLICITÉ

Imprimé sur du papier recyclé, ne jetez pas ce journal sur la voie publique : donnez-le. Merci !

TRANSPORTS Un report de la fermeture de la ligne Strasbourg-Roissy est envisagé par Air France

L'AÉROPORT TOUJOURS DANS LE FLOU

ALEXIA IGHIRRI

Il y a encore beaucoup d'attente. Suivie de près par le personnel de l'aéroport de Strasbourg-Entzheim, la réunion organisée vendredi dernier entre le ministre aux Affaires européennes, Bernard Cazeneuve, la direction de la plateforme, des élus alsaciens et le PDG d'Air France, ne les a pas fixés quant à la fermeture de la ligne Strasbourg-Roissy Charles-de-Gaulle. Un arrêt prévu par la compagnie au 9 décembre et justifié, selon son PDG Alexandre De Juniac, rappelant dans un communiqué que cette desserte « depuis l'arrivée du TGV qui a fait écrouler le trafic, était l'une

des plus déficitaires de la compagnie avec 10 millions d'euros de pertes annuelles ». Pourtant, cette liaison, fréquentée par 150 000 passagers par an, représente 8 % de l'activité de l'aéroport de Strasbourg-Entzheim, soulignaient certains syndicalistes lors de leur dernière mobilisation.

« Oui au report en 2016 »

Air France souhaite, de son côté, la remplacer par une desserte ferroviaire, en partenariat avec la SNCF. La ligne TGV-Est est déjà très prisée : sa fréquentation a progressé de 8 % en 2011 et selon nos informations, ses usagers avoisineraient les 2,8 millions entre Strasbourg et Paris. Cepen-



G. VARELA/20MINUTES

L'arrêt de la liaison Air France entre Strasbourg et Roissy concerne 150 000 passagers par an.

dant, à l'issue de la réunion, « Air France s'est dite disposée à poursuivre la desserte par voie aérienne au-delà de cette date, notamment pour couvrir la période des fêtes de fin d'année ». Un sursis se profile donc pour la plateforme strasbourgeoise. « Si ça discute, c'est

qu'il y a des difficultés à mettre ce projet en place, note Walter Herbster, responsable CGT. Je pense qu'il n'est pas bien bouclé, donc un report en 2016, ça me va. Et on sera prêt à les accompagner à ce moment-là. » La mobilisation sociale n'est pas stoppée pour autant : « Elle

reste totale et entière. Maintenant que le dialogue est installé, on va le laisser faire. J'en attends plus de la réunion avec le ministre des Transports... On verra ce qu'il en ressortira et on décidera à cet instant des suites à donner », assure le syndicaliste. ■

20 SECONDES

POLLUTION

Fuite de fioul dans un sous-sol à Schiltigheim

Dimanche matin, à 8 h 20, une importante fuite de fioul s'est produite près d'une chaufferie au sous-sol d'un immeuble, rue de Dachstein, à Schiltigheim. Au total, c'est près d'un millier de litres de produit qui s'est écoulé. Une dizaine de sapeurs-pompiers ont procédé au pompage du fioul dans la matinée.

Des hydrocarbures dans la rivière

En milieu de matinée, dimanche, les sapeurs-pompiers ont dû intervenir pour une pollution aux hydrocarbures, à Saint-Martin, dans le Val de Villé. Près d'une cinquantaine de litres de produits polluants se sont déversés dans les égouts, puis dans le Breitenbach. Trois barrages flottants successifs ont été mis en place par les sapeurs-pompiers pour récupérer les hydrocarbures.

CINÉMA

15 000 aficionados du Fantastique

Clap de fin. Le festival européen du film fantastique s'est achevé dimanche soir à Strasbourg*. Ces dix jours de festivités dans les rues et de projections dans les salles de cinéma de la capitale alsacienne auront attiré 15 000 personnes cette année, contre 11 500 en 2011. « Les projections de films en ont attiré 8 500 dans les salles et les autres événements, comme le village fantastique ou l'exposition de maquettes, ont réuni 6 500 personnes », précise Daniel Cohen, directeur artistique du festival.

Objectifs atteints

Mention spéciale pour la Zombie Walk, qui aura entraîné 3 500 participants dans les rues de Strasbourg, le 15 septembre. « On s'était mis au défi cette année d'intégrer la Zombie Walk dans la programmation et non pas en ouverture du festival comme avant, afin de superposer les projections de films et les autres événements. Pour observer, aussi, si le public pouvait se démultiplier », indique l'organisateur, qui se réjouit de voir que tous ses objectifs ont été atteints. Si le bilan est globalement bon, Daniel Cohen est particulièrement « content de la collaboration menée avec les Bi-

bliothèques idéales et du succès rencontré au ciné-concert à l'Aubette ». Des partenariats et passerelles que le Strasbourgeois espère réitérer. « On va également essayer de se professionnaliser, et de faire venir encore plus de réalisateurs à Strasbourg ». ■ **A.I.**
* L'*Octopus d'Or* du meilleur film fantastique international a été attribué à *Sound of My Voice*, de Zal Batmanglij (Etats-Unis).



G. VARELA/20MINUTES

Le festival a animé le centre-ville.

LE CHIFFRE

240

POSTES ALLOUÉS À L'ACADÉMIE DE STRASBOURG À L'ISSUE DU CONCOURS 2013 DE RECRUTEMENT DE PROFESSEURS DES ÉCOLES, SELON SNUIPP-FSU 67.

ENSEIGNEMENT SUPÉRIEUR

Moins déboursier pour les livres

« Les étudiants payent trop chers leurs manuels ». En partant de ce constat, onze étudiants de l'école de Management de Strasbourg ont décidé d'organiser la bourse « Livres en scène », du mardi au jeudi sur la Place Rouge du campus. « C'est la première fois qu'autant d'associations étudiantes se réunissent pour proposer des livres moins chers à l'achat », assure Guy Carbone, l'un des organisateurs. Près de 15 000 étudiants sont attendus et pourront profiter des animations organisées en dehors de la bourse aux livres. ■ **A.I.**

FORÊT Le massif du Neuhof est désormais classé

« ON OUBLIE QU'ON EST DANS LA VILLE »

SÉBASTIEN RUFFET

On a coutume de qualifier les forêts de « poumons verts ». Dans le cas de la celle du Neuhof-Illkirch/Graffenstaden, il s'agit de bien plus que cela. Sur près d'un millier d'hectares, l'un des vestiges des forêts rhénanes d'antan fait figure de bastion face à l'industrialisation. Le combat pour sa sauvegarde, engagé en 1988, trouve son aboutissement dans le classement en réserve naturelle nationale, décret signé par le Premier ministre, Jean-Marc Ayrault, et la ministre de l'Ecologie, Delphine Batho, et paru le 10 septembre au *Journal officiel*.

Le dimanche matin, même sous la grisaille, vous avez de fortes chances de tomber sur Christophe et ses runnings vertes. Cette forêt, c'est son lieu de prédilection. « Pourquoi aller ailleurs ? Pour me prendre la pollution ? Ici, c'est vraiment idéal, on a l'impression parfois d'être dans les Vosges, on oublie com-

plètement qu'on est dans la ville au final. » Si le classement en réserve naturelle soumettra les pratiques sportives à autorisation préfectorale, il y a tout de même peu de chances qu'on verbalise les amateurs de footing.

Mesures restrictives

Cette dénomination entraînera toute une série de mesures restrictives : chasse et sylviculture interdites, pêche réglementée, activité agricole contrôlée... Le lieu doit rester intact. « Il ne s'agit pas d'une mise sous cloche, tempère Roland Ries, maire PS de Strasbourg, mais plutôt d'une mesure qui doit nous permettre de mieux gérer nos ressources naturelles d'une manière générale. » La connaissance de ce milieu est aussi un point central de la réserve naturelle. Un plan de gestion doit rapidement être mis en place pour favoriser les découvertes pédagogiques de l'endroit, de sa faune, de sa flore. Et de sa drôle de communauté aux pieds fluorescents. ■



La chasse et la sylviculture vont être interdits dans cette forêt.

TOUR DU MONDE

Un parcours tout électrique de 25 000 km

Ils l'ont fait. Ou plutôt la C-Zéro l'a fait. Car si Antonin Guy et Xavier Degon n'avaient guère de doutes sur leur capacité à eux à effectuer un tour du monde en voiture électrique, il n'était pas écrit d'avance que la petite Citroën tiendrait le choc, à travers 17 pays. Le 11 février dernier, au moment du départ, depuis la place Kléber, Antonin redoutait les plaines du Kazakhstan : « On doit recharger tous les 100 km à peu près, et là-bas, il y a parfois 80 km d'une zone habitée à une autre... Il ne faut pas qu'on se perde ! » Le GPS a très bien fonctionné et a permis aux deux complices de boucler ce périple avec près de 300 recharges chez l'habitant. « L'aspect humain de ce projet est très fort. Tout seuls, on ne peut pas y arriver », glissait Xavier à l'époque. Le voyage aura finalement « coûté » 250 € en électricité et prouvé qu'une voiture électrique de série pouvait encaisser bien des turpitudes. ■ S.R.
Arrivée ce lundi à l'hôtel de ville à 12 h 30. Visio-conférence à 13 h avec des habitants de six pays à voir sur www.strasbourg.eu

CAMPEMENTS DE ROMS

L'arrêt des procédures en question

Les associations rouvrent le débat. Une semaine avant la nouvelle – et probablement dernière – audience en référé, le 2 octobre au TGI de Strasbourg, le collectif d'associations Latcho Rom, soutenant les familles Roms menacées d'expulsion à Strasbourg, demande à nouveau l'abandon de la procédure judiciaire via un communiqué. « Les associations engagées autour de Latcho Rom et auprès des populations Roms, regrettent que les démarches d'expul-

sion en cours auprès du tribunal soient maintenues et réitérent leur demande de stopper les procédures d'expulsion dans l'attente de l'identification de solutions alternatives », écrivent-elles. Bien que privilégiant le dialogue, la ville de Strasbourg ne compte cependant pas abandonner les procédures, se gardant la possibilité d'un recours aux forces de l'ordre au cas où certaines familles décideraient finalement de ne plus quitter les lieux. ■ A.I.



M. Hervé Begeot représente les familles de Roms menacées d'expulsion.

20 SECONDES

FAITS DIVERS

Spectaculaire sortie de route à Wingen-sur-Moder

Dans la nuit de samedi à dimanche, vers 23 h 15, une voiture qui circulait sur la RD919, entre Wingen-sur-Moder et Wimmenau a quitté la chaussée, a fait plusieurs tonneaux et a dévalé un talus de quelques mètres. Deux personnes, un homme de 27 ans et une femme de 22 ans, étaient à bord du véhicule et se sont blessées lors de l'accident.

Feu au hangar du centre équestre de Haguenau

Dimanche matin, peu avant 4 h, un feu s'est déclaré dans le hangar de 300 m² servant au stockage de paille du club équestre de Haguenau, sur la route de Schirrhein. Quinze pompiers ont été mobilisés dans la matinée pour maîtriser les flammes. Aucun animal du centre équestre n'a été blessé. Une enquête est en cours.

INFO-SERVICES

CIRCULATION

Stationnement interdit à Cronembourg
Afin de pouvoir assurer le déroulement d'une cérémonie militaire à Cronembourg, le stationnement sera interdit le mardi 25 septembre de 12 h à 20 h, sur le parking face au centre de secours et d'incendie, aux abords et sur la place du Souvenir Français, entre le carrefour rue du Zielbaum et la route d'Oberhausbergen, sur le parking de la D.D.E., ainsi que sur la voie longeant la caserne.

Perturbations dans la rue Kentzinger et sur la route de l'île des épis

Jusqu'au vendredi 28 septembre, le stationnement sera interdit dans la rue Kentzinger et sur la route de l'île aux épis, pour permettre la mise en place d'une déviation des lignes de bus de la C.T.S.

Travaux sur le quai Fustel-de-Coulanges mardi et mercredi

En raison des travaux de réduction de végétation réalisés en contrebas du quai Fustel-de-Coulanges, des perturbations sont à prévoir mardi 25 et mercredi 26 septembre. Le rétrécissement du trottoir et de l'interruption ponctuelle

de la piste cyclable entraîneront la déviation du cheminement piéton et cycliste. La circulation des véhicules pourra aussi être interrompue.

LOISIRS

Cinéma en plein-air place Kléber

Les cinémas Star et ciné68 offrent une séance de cinéma en plein-air mercredi 26 septembre, à 19 h 30, sur la place Kléber. Le choix du film projeté reste secret, mais il y aura « de l'aventure, des grands espaces, du cinémascope et de la VOST ». Pour les enfants, dès 10 ans.

Rallye découverte samedi

L'AFGES organise un rallye découverte de Strasbourg, samedi 29 septembre, à destination des étudiants. Inscriptions souhaitées sur www.afges.org

20 Minutes Strasbourg

2, rue du Saumon. 67000 Strasbourg
Tél. 03 88 23 96 36 - Fax. 03 88 23 96 30
strasbourg@20minutes.fr

Contact commercial :
Laurence Kintz : 06 21 96 13 69
lkintz@20minutes.fr

MÉTÉO

Aujourd'hui à Strasbourg...

et en France

MATIN



15 °C

APRÈS-MIDI



22 °C



Demain à Strasbourg

MATIN



10 °C

APRÈS-MIDI



20 °C

L'automne est de retour et il n'est pas content

Début de semaine très agité avec de forts orages dans l'Est en matinée. Ailleurs, même si quelques éclaircies peuvent apparaître, les averses ne seront jamais loin et parfois orageuses. Le vent soufflera assez fort. Plus frais.

Infos météo détaillées par téléphone

3201



1,35 €/appel puis 0,34€/min

SHAKA PUNK
EN CONCERT
STRASBOURG
ZÉNITH
19 OCTOBRE

zouavé PULSE minutes fnac.com

POUR VOTRE VOITURE LE CHOIX C'EST VOUS, LE CRÉDIT C'EST NOUS.

PRÊT PERSONNEL AUTO ⁽¹⁾

DU 03/09/2012 AU 02/11/2012

3,95% TAEG FIXE

DE 3 000 € À 21 500 € SUR 12 À 60 MOIS
SANS FRAIS DE DOSSIER



Demandez votre simulation personnalisée au 0 805 901 915⁽²⁾ ou sur labanquepostale.fr⁽³⁾.



Flashez ce code et faites une simulation sur votre smartphone en téléchargeant un lecteur de QR code (application gratuite).

Exemple⁽⁴⁾ : Pour un prêt personnel Auto de 10 000 € sur 60 mois au taux débiteur fixe de 3,88 %, soit un TAEG fixe de 3,95 %, le remboursement s'effectue en 60 mensualités de 183,62 €. Montant total dû : 11 017,20 €. Pas de frais de dossier. Assurance Décès

Flashez-moi !

Invalidité⁽⁵⁾ facultative de 6,25€/mois non incluse dans la mensualité.

Un crédit vous engage et doit être remboursé. Vérifiez vos capacités de remboursement avant de vous engager.

LA BANQUE POSTALE. BIEN PLUS QU'UNE BANQUE.



⁽¹⁾ Offre réservée aux particuliers après étude et acceptation définitive de votre dossier par le prêteur. Vous disposez d'un délai légal de rétractation de 14 jours calendaires révolus. ⁽²⁾ Appel gratuit depuis un poste fixe. ⁽³⁾ Coût de la connexion selon fournisseur d'accès. ⁽⁴⁾ Exemple sur la base d'une première échéance à 30 jours valable du 03/09/2012 au 02/11/2012 inclus. ⁽⁵⁾ Selon conditions contractuelles. Prêteur : La Banque Postale Financement - Société Anonyme à Directoire et Conseil de Surveillance, au capital de 2 200 000 €. Siège social : 34 rue de la Fédération, 75737 Paris CEDEX 15. RCS Paris 487 779 035. Code APE 6492Z. Intermédiaire d'assurance immatriculé à l'ORIAS sous le n° 09 051 330. La Banque Postale Financement est une filiale de La Banque Postale. Distributeur/Intermédiaire de crédit exclusif du prêteur : La Banque Postale - Société Anonyme à Directoire et Conseil de Surveillance au capital de 3 185 734 830 €. Siège social : 115 rue de Sèvres, 75275 Paris CEDEX 06. RCS Paris 421 100 645. Code APE 6419Z. Intermédiaire d'assurance immatriculé à l'ORIAS sous le n° 07 023 424. Assureur : SOGECAP - Société Anonyme d'Assurance sur la Vie et de capitalisation au capital de 1 168 305 450 € entièrement libéré, régie par le Code des Assurances 086 380 730 RCS Nanterre. Siège social : 50 avenue du Général de Gaulle, 92093 Paris La Défense CEDEX. SOGECAP est une filiale de la Société Générale qui détient une participation de plus de 10 % dans La Banque Postale Financement. Autorité de Contrôle Prudentiel, 61 rue Taitbout, 75009 Paris.

JUSTICE Entre 2001 et 2006, plus de 600 personnes ont reçu une dose de rayons trop importante

LE PROCÈS DES IRRADIÉS D'ÉPINAL S'OUVRE

VINCENT VANTIGHEM

Ceux qui peuvent encore supporter la douleur feront le déplacement jusqu'au Palais de Justice. Les autres suivront les débats depuis Epinal (Vosges) où les audiences seront retransmises en direct. « Mais qu'ils viennent ou pas, tous ces irradiés n'ont qu'une seule et même question : "Pourquoi ?" », révèle Gérard Welzer, leur avocat. Le tribunal correctionnel de Paris a prévu six semaines d'audience, à partir de ce lundi, pour y répondre en examinant l'affaire de la surirradiation de l'hôpital Jean-Monnet.

Accusés de « destruction de preuves »

Sur le banc des accusés : deux radiothérapeutes, un radiophysicien et trois anciens responsables de la santé au niveau local (Ddass, ARH...) essaieront de justifier comment ils ont écorné l'imagerie médicale d'Épinal en causant la mort de six personnes et les blessures de 600 autres. Entre 2001 et 2006, ils étaient chargés de soigner tous ces patients atteints par un cancer de la prostate. Le matériel médical était mal réglé. La dose de rayons, trop importante. « Aujourd'hui, ils se rejettent la responsabilité, poursuit Gérard Welzer. Mais le pire, c'est qu'à l'époque des faits, ils ont tenté de dissimuler la vérité quand ils s'en



Philippe Stabler, l'une des victimes.

sont rendu compte. » Accusés « d'homicide et de blessures involontaires », les principaux suspects doivent en effet aussi répondre du délit de « destruction de preuves » et « d'omission de porter secours ». « Il n'y aura pas assez d'un mois et demi de procès pour dire tout le mal que je pense d'eux », réagit Philippe Stabler, l'une des victimes (*lire ci-contre*) dont la vie a été ruinée. Contactés, les avocats de la défense n'ont pas souhaité s'exprimer avant l'audience. ■

■ RETRANSMISSION DES DÉBATS À ÉPINAL

« Certains n'ont pas la force de venir », lâche Philippe Stabler, l'une des victimes. La justice a prévu de filmer les débats et de les retransmettre en direct dans une salle du tribunal d'Épinal pour les victimes les plus graves.

« Je dois toujours savoir où se trouvent les toilettes... »

Il se souvient encore du courrier qui lui a appris la nouvelle.

« Le pire, c'est qu'il n'était même pas signé par un médecin, mais par un administratif de l'hôpital... » Agé de 59 ans, Philippe Stabler ne vit plus avec la peur au ventre. « Mon cancer de la prostate est guéri, lâchet-il. Aujourd'hui, le problème est ailleurs. » Dans le bas-ventre où ses intestins ont été brûlés sur trois centimètres par une surirradiation de 8 %. « J'ai des douleurs en perma-

nence. Mais surtout, ma vie n'est plus du tout la même. » La faute aux quatre à six diarrhées quotidiennes, souvent sanglantes. « Quoi que je fasse, je dois toujours savoir où se trouvent les toilettes... » Du coup, cet ancien informaticien évite les déplacements. « Sauf une fois par an pour voir mon frère en Auvergne. Je ne prends que l'autoroute car je peux m'arrêter sur les aires de repos. Sinon, c'est trop compliqué à gérer. » ■ **V.V.**

SECONDES

20

JUSTICE

Un appel à témoin pour identifier « l'enfant de l'A10 »

La procureure de la République de Blois et la gendarmerie vont lancer, ce lundi, un nouvel appel à témoin pour tenter d'identifier « l'enfant de l'A 10 ». Le corps de la fillette avait été retrouvé le 11 août 1987 le long de l'autoroute, à Suèvres (Loir-et-Cher).

L'enquête pour « viol » visant DSK classée sans suite ?

D'après *Le Figaro*, la justice s'apprêterait à classer sans suite l'enquête pour « viol » visant Dominique Strauss-Kahn dans l'affaire du Carlton. Au cœur du dossier, la prostituée belge aurait avoué aux enquêteurs, cet été, qu'elle était consentante.

FAITS DIVERS

Une fusillade au cœur de Paris

Leur pronostic vital n'est plus engagé.

Les deux hommes qui ont été la cible de tirs à l'arme automatique dans la nuit de samedi à dimanche, dans le quartier de Belleville (11^e arrondissement de Paris), « ne sont plus en danger. L'un d'entre eux a une incapacité totale de travail de 7 jours, l'autre de 45 jours », a précisé une source policière.

Une vingtaine de douilles

Samedi soir, vers 23 h 40, les deux victimes, âgées de 25 et 28 ans, ont été accostées rue Louis-Bonnet, dans le quartier de Belleville, par deux individus casqués circulant à scooter. L'un d'eux est alors descendu du deux-roues et a tiré à feu nourri, une vingtaine de douilles ayant été retrouvées sur place, précise une source policière. L'une des victimes a réussi à s'enfuir, mais a été prise en chasse par le tireur jusqu'à la station de métro Belleville, où elle a pu trouver refuge. Aucun coup de feu n'a été tiré dans l'enceinte publique, précise la même source. Touchés aux jambes, les deux jeunes ont été transportés à l'hôpital. Les assaillants se sont, eux, enfuis avec leur scooter et restaient dimanche toujours introu-

vables. « Cette opération avait visiblement pour but d'impressionner, voire de faire taire ces deux personnes », ajoute une source proche de l'enquête. Car si la piste d'un règlement de comptes n'est pas officiellement évoquée, le profil des deux hommes visés a de quoi le laisser penser. « Ils ont tous les deux un casier judiciaire et sont connus défavorablement des services de police », confie une source judiciaire. La brigade criminelle a été chargée de l'enquête. ■ **JÉRÔME COMIN**



L'agression s'est déroulée à Belleville.

CARMEN MARIA VEGA
EN CONCERT

30.11 ➔ ESP. GEORGES SADOUL
SAINT DIE (88)

09.02 ➔ C. CULT. MARC SANGNIER
MONTIGNY LES METZ (57)

En tournée dans toute la France
www.f2fmusic.com

PRÊT À TOUT ?

(pour découvrir la mutuelle santé des professionnels de la santé)



*Y compris forfait journalier sans limitation de durée - **garantie MNH Direct 2 module « honoraires et hospitalisation »
Mutuelle nationale des hospitaliers et des professionnels de la santé et du social - La MNH et MNH Prévoyance sont deux mutuelles régies par les dispositions du livre II du code de la mutualité
Inscrites au répertoire SIRENE sous les numéros SIREN 775 606 361 pour la MNH et 484 436 811 pour MNH Prévoyance. MNH Courage, S.A.S. au capital de 10 000 € dont le siège social est
situé Tour de Lyon - 3e étage - 185 Rue de Bercy - 75012 PARIS, immatriculée au RCS de Paris et à l'ORIAS. Crédit photo: IDEF KEMPKER - 08/12.

NE CHERCHEZ PLUS. Pour votre santé, c'est la MNH !

Hospitalisation
prise en
charge
à **100%***

Conçue par des hospitaliers, la MNH vous offre une complémentaire santé performante. En plus d'une solide prise en charge des frais courants, la MNH vous propose une offre sur-mesure pour les dépassements d'honoraires et la chambre particulière en fonction de vos besoins.**

Découvrez vite l'offre MNH Direct sur www.mnh.fr,
la MNH, c'est aussi pour vous !



Renseignements au  N°Cristal 09 69 32 45 00
APPEL NON SURTAXE

PERFORMANTE CÔTÉ SANTÉ + SOLIDAIRE CÔTÉ SOCIAL.

EXCLUSIF Les Français sont indifférents... même s'ils plébiscitent l'ancien Premier ministre

LE DUEL FILLON-COPÉ NE PASSIONNE PAS

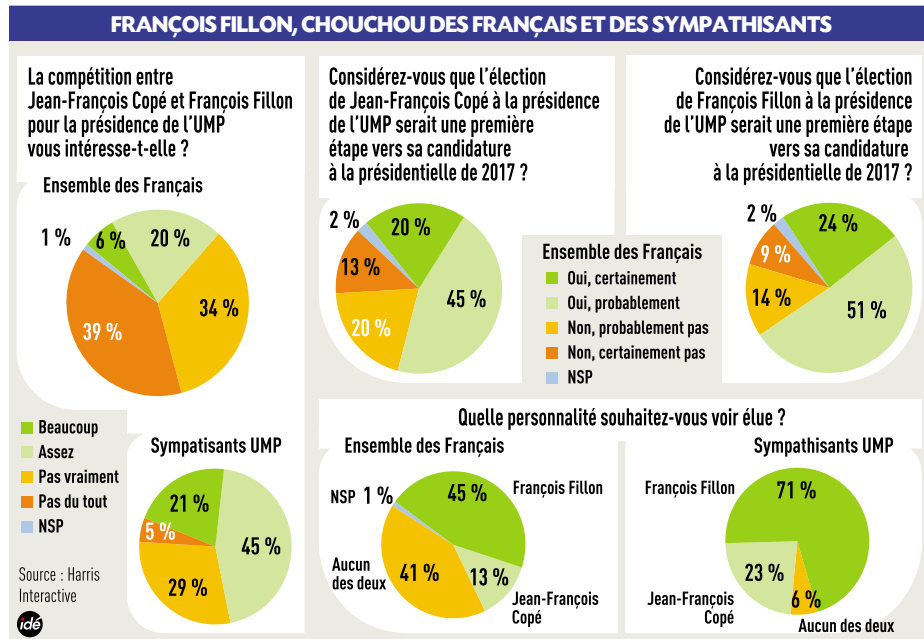
ALEXANDRE SULZER

Is se disputent, s'injurient... mais laissent les Français indifférents. Selon l'enquête Harris Interactive pour *20 Minutes*, près de trois sur quatre assurent ne pas s'intéresser à la compétition entre François Fillon et Jean-François Copé pour la présidence de l'UMP. Ils ne sont que 26 % à affirmer le contraire. Un chiffre exactement similaire à l'importance accordée à la succession de Martine Aubry au PS, mesurée dans un sondage publié le 14 septembre dans *20 Minutes*. Toutefois, les sympathisants UMP semblent concernés (66 %). Un chiffre nettement supérieur aux 53 % des sympa-

thisans PS qui se déclaraient intéressés par la désignation de Harlem Désir. Un combat médiatisé entre deux personnalités fortes suscite logiquement plus d'intérêt qu'une désignation.

Avantage Fillon

Mais si l'indifférence l'emporte, les Français ne renvoient pas pour autant les deux prétendants dos à dos. Une large majorité préférerait voir l'ancien Premier ministre gagner l'élection interne de l'UMP (45 %). Le déséquilibre se révèle encore plus fort parmi les sympathisants UMP et de droite (71 % dans les deux cas). Jean-François Copé est distancé dans toutes les catégories socio-professionnelles ou affiliations par-



tisanes. « Pour l'opinion, il n'y a pas de débat, c'est Fillon », conclut Jean-Daniel Levy, de Harris Interactive, qui souligne qu'il s'agit du premier sondage depuis que les candidats en mesure de se maintenir sont connus. « Pour les Français, cette compétition est la préfigu-

ration d'une candidature à la présidentielle en 2017. » Aussi bien pour Fillon (75 %) que Copé (65 %). De quoi contribuer à favoriser le député de Paris « qui a une meilleure popularité ». « Ce sont les militants et pas les sympathisants qui voteront en novembre », se défend l'équipe

Copé. « 100 % des militants sont des sympathisants », répond-on chez Fillon. ■

Enquête réalisée en ligne du 20 au 22 septembre 2012 sur un échantillon de 1 484 individus représentatifs de la population française âgée de 18 ans et plus, selon la méthode des quotas.

20 SECONDES

CENTRE

François Bayrou tend la main à Jean-Louis Borloo

Le président du MoDem François Bayrou, invité dimanche du « Grand Rendez-vous » a appelé à un regroupement des centristes. « J'ai toujours été un militant de l'unité du centre (...). Alors, je dis à Jean-Louis Borloo : "Si c'est vraiment l'unité qui est le but à atteindre, faisons-la ensemble." » Le président du Parti radical valoisien a lancé la semaine dernière un nouveau parti : l'Union des démocrates et indépendants (UDI).

FAITS DIVERS

Une femme tuée dans le centre-ville de Saint-Quentin

Le corps d'une sexagénaire sans vie a été retrouvé dimanche dans une voiture en plein centre-ville de Saint-Quentin (Aisne), selon le site Internet du *Courrier Picard*. Des témoins ont évoqué une fusillade aux causes encore inconnues.

ÉCOLOGIE

Dany voit rouge au sujet des Verts

Les désaccords au sujet du traité budgétaire européen ont fait leur première victime. Daniel Cohn-Bendit, figure historique d'Europe Ecologie-Les Verts (EELV) a annoncé dimanche qu'il suspendait sa participation à EELV pour protester contre la décision du conseil fédéral de ne pas ratifier le traité. « Le conseil fédéral d'hier a été dramatique, dramatiquement nul, a lancé le député européen. C'est sûr que dans mon for intérieur, entre Europe Ecologie et moi, maintenant c'est une histoire terminée. »

« Il y a un vote, il faut le respecter »

« C'est une réaction un peu excessive, réagit la députée écologiste européenne Karima Delli, partisane du « non » sur le traité européen. Il y a un vote au conseil fédéral, il faut le respecter. Suspendre sa participation à EELV n'apporte pas du grain à moudre au débat européen. » Selon elle, les 29 parlementaires EELV garderont leur liberté de vote sur la question de la ratification « même si l'arbitrage du conseil fédéral pèsera ». Autre figure du parti à regretter le choix du conseil fédéral : le député

européen Yannick Jadot, selon lequel EELV « va perdre en lisibilité » puisqu'il « va voter contre le traité budgétaire européen, mais pour le budget gouvernemental... » A toutes fins utiles, Jean-Vincent Placé, patron des sénateurs Verts, a exclu dimanche que les ministres écologistes puissent démissionner du gouvernement. ■ A.S.



Daniel Cohn-Bendit suspend sa participation à EELV.

FN

Marine Le Pen pense déjà à 2014

Marine Le Pen a déjà un œil sur les municipales. La présidente du FN a appelé dimanche ses cadres à préparer « en bonne intelligence et avec méthode » la prochaine échéance électorale, après son score historique de la présidentielle (17,9 % des voix).

« Véritable machine de guerre »

« Nous aurons des maires en 2014, nous aurons des centaines et des centaines de conseillers municipaux », a assuré Marine Le Pen devant un millier de militants lors de la clôture de l'université d'été de son parti à La Baule (Loire-Atlantique). « Nous devons être à chaque coin de rue, à la sortie de toutes les usines, au contact de tous les Français qui comptent sur nous. » Marine Le Pen a bon espoir d'arriver à ses fins : son parti est devenu, selon elle, « une véritable machine de guerre » ces derniers mois. « Jamais le rythme des adhésions n'avait été aussi rapide », a lancé la présidente du FN. ■

À LABAULE, GUILLAUME FROUIN

REPORTAGE En Jordanie, la France soigne les Syriens qui ont fui la guerre civile dans leur pays

L'ARMÉE AU CHEVET DES BLESSÉS

DE NOS ENVOYÉS SPÉCIAUX
EN JORDANIE
A. SULZER ET A. GELEBART

Une balle dans la jambe droite. Deux dans la gauche. Allongé sur son lit, Walid* nous souffle péniblement son histoire. Celle d'un jeune homme de 35 ans, engagé dans l'Armée syrienne libre (ASL) dans une ville proche de la frontière jordanienne. Début septembre, l'armée de Bachar al-Assad a attaqué son appartement. Ses deux frères sont morts sous ses yeux. Lui s'en est sorti, a été opéré dans

La plupart des patients sont blessés par balles ou par des éclats, selon un médecin.



ALEXANDRE GELEBART / 20 MINUTES

Près de 6 000 enfants ont été vaccinés par les soldats français à Za'atari.

un hôpital clandestin avant d'être emmené par l'ASL en Jordanie, en sécurité. C'est désormais l'armée française qui prend soin de lui à Za'atari, un bout de désert à 10 km de la frontière syrienne

où près de 20 à 25 000 réfugiés syriens s'entassent. C'est ici que la France a installé un groupe médico-chirurgical (GMC) que le ministre français de la Dé-

fense, Jean-Yves Le Drian, a visité le 13 septembre dernier. Un « message politique » à l'attention du dictateur syrien, assure son entourage. Mais sur

place, c'est bel et bien de médecine dont les 80 soldats français s'occupent depuis leur arrivée le 14 août. Trente-huit opérations y ont été réalisées. « La plupart des patients sont blessés par balles ou par des éclats », détaille le médecin-adjoint réanimateur Gérard Dosseh, qui ne se préoccupe pas de savoir s'il s'agit de combattants ou non. C'est l'armée jordanienne qui, depuis la frontière, leur amène les victimes, dont le nombre fluctue au gré des évolutions sur le terrain. « Beaucoup sont atteints aux membres inférieurs ou supérieurs, ici on n'en voit aucun touché au thorax ou à l'abdomen. » Pour ces derniers, atteindre la Jordanie est souvent trop long. Outre la chirurgie, que la France assure en lien avec l'armée marocaine, les militaires français assurent des consultations de médecine générale et se sont lancés dans une vaste opération de vaccination polio-rougeole pour les enfants. Trois bébés ont même vu le jour au sein du GMC. Sous sa tente, Walid, lui, assure qu'il reprendra le combat dès qu'il sera remis sur pied. Pour « vivre en liberté. Que ce soit dans un Etat laïque ou islamique. » ■

ALEXANDRE SULZER

NÉPAL

Une avalanche tue des Français

A priori, ils étaient encore en phase d'acclimatation à l'altitude. Sept alpinistes français ont été tués dimanche dans l'avalanche qui s'est produite dans le nord-ouest du Népal, a annoncé le président du Syndicat national des guides de montagne (SNGM), Denis Crabières. Un bilan qui n'avait pas été confirmé par le Quai d'Orsay, dimanche soir. Alors qu'ils se préparaient à gravir le Maneslu, leur camp a été enseveli par une avalanche. Il s'agirait de trois guides

de montagne de Chamonix (Haute-Savoie) et de quatre de leurs clients. « Selon les informations qui nous parviennent, l'avalanche se serait déclenchée vers 7 400 m. Leur camp était situé à 6 800. Ils n'étaient pas encore au sommet », nous a confié dimanche soir Christian Trommsdorf, membre du SNGM. La police sur place a fait état d'au moins neuf morts, dont au moins un Allemand et un Espagnol, et de quatre disparus.

Un sommet dangereux

Si certains blessés ont pu être évacués vers un hôpital de la capitale népalaise, d'autres n'ont pu être dégagés du camp de base, les conditions météo empêchant les hélicoptères de décoller. Au moment de la coulée, quatre expéditions distinctes se trouvaient au camp 3, avant-dernière étape avant d'atteindre le sommet situé à 8 163 m d'altitude, soit le huitième plus haut du monde. A une centaine de kilomètres au nord-ouest de Katmandou, dans la chaîne de l'Himalaya, le Maneslu est considéré comme l'un des sommets les plus dangereux de la planète. ■

VINCENT VANTIGHEM



Des touristes français ayant survécu à l'avalanche, dimanche.

N. CHITRAKAR / REUTERS

SECONDES

02

DIPLOMATIE

Le président français attendu à New York

François Hollande s'envole, ce lundi, pour l'Assemblée générale de l'ONU à New York. Mardi, il doit prendre la parole à la tribune de l'Organisation pour évoquer notamment les dossiers syrien et malien. Aucune rencontre avec Obama n'est au programme.

Espoir de règlement entre Soudan et Soudan du Sud

Les présidents du Soudan et du Soudan du Sud se sont rencontrés dimanche à Addis-Abeba pour mettre fin aux combats dans les zones frontalières. Objectif : que le Soudan du Sud puisse reprendre les exportations pétrolières, vitales pour les deux pays. Juba a arrêté en janvier sa production de pétrole.

MARIE PIERRE ARTHUR AUX ALENTOURS

Nouvel album

➤ Également à télécharger sur fnac.com



CONCERT

- 29.09.12
FLÈCHE D'OR (PARIS)
- 25.09.12 showcase
FNAC Saint-Lazare (PARIS)

Infos tournée
et réservations :
magasins Fnac, mobile
et fnac.com

www.mariepierrearthur.com

REPORTAGES La Tunisie tente de trouver son propre modèle, entre salafisme, islamisme et laïcité

LA DÉMOCRATIE À L'ÉPREUVE

DE NOS ENVOYÉS SPÉCIAUX

EN TUNISIE

WILLIAM MOLINIÉ ET VINCENT WARTNER

L'apprentissage de la démocratie est en marche dans les trois pays arabes où la révolution a abouti à la destitution d'un dictateur. « 20 Minutes » est retourné en Tunisie, en Egypte et en Libye, après les premières élections libres organisées dans ces pays. Premier volet de notre série, la Tunisie, berceau du printemps arabe. Le départ de Ben Ali, le 14 janvier 2011, sonne une nouvelle ère, nourrie d'espoirs et d'affranchissement. Les élections du 23 octobre 2011 portent les islamistes modérés d'Ennahdha au pouvoir. La société civile déçante et découvre dans l'ombre du parti les salafistes. Les tensions des derniers jours, dont l'apogée fut le saccage de l'ambassade américaine, inquiètent les Tunisiens. Si la majorité se reconnaît dans une société conservatrice, tous n'acceptent pas l'instauration d'un Etat islamique.

LUNDI PROCHAIN, L'ÉGYPTE.

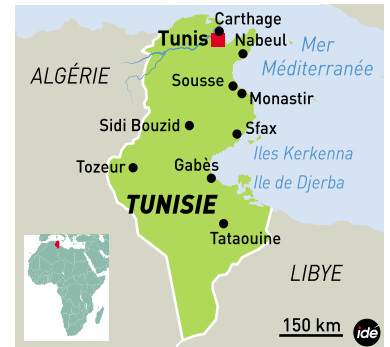
Il y a une trentaine de chercheurs, scientifiques et intellectuels à s'être réunis vendredi au premier étage d'une petite librairie de Carthage. « La transition que nous vivons est-elle réellement démocratique ? », questionne Mohamed Kerrou, chercheur à la faculté de droit et de sciences politiques de Tunis. L'élite s'interroge sur le virage qu'Ennahdha (islamistes modérés) et ses alliés, élus en octobre 2011, semblent vouloir imposer au peuple. D'abord l'inscription dans la Constitution de la « charia », puis le statut de « complémentarité » de la femme – le parti a reculé sur ces deux points – et récemment « la criminalisation de l'atteinte au sacré ».

La destitution de Ben Ali le 14 janvier 2011 a fait souffler un vent de liberté en Tunisie. Aujourd'hui, une centaine de partis politiques ont été autorisés. « Chaque mois, une quinzaine d'essais politiques sortent en librairie », témoigne l'ancien diplomate français vivant en Tunisie et écrivain, François-Georges Busac. Parallèlement, trois partis salafistes, bien qu'encore peu représentatifs, ont émergé dans l'espace public et des individus proches de la mouvance djihadiste ont bénéficié de cet affranchissement. Incarcérés sous Ben Ali, ils ont été libérés. C'est le cas d'Abou Iyadh, gracié en mars 2011 et désormais activement recherché car soupçonné d'être derrière l'attaque de l'ambassade américaine il y

a dix jours. « Ce n'est pas vrai. La police a tout manigancé pour faire croire qu'on est à l'origine des violences », se défend un salafiste de 23 ans de la cité EL-Khadra, au nord de Tunis. Jeudi dernier, Béji Caïd Essebsi, fondateur du parti d'opposition Nidaa Tounès, a accusé les dirigeants tunisiens de conduire une « politique de tolérance » vis-à-vis des extrémistes. Au siège d'Ennahdha, dans le quartier Mon Plaisir de Tunis, les militants veulent faire bonne figure face aux médias étrangers. « Nous condamnons ces violences, nous sommes pacifiques, pour la liberté de la presse et contre toute forme d'oppression », assure un

« Si les salafistes acceptent le jeu politique, ils seront proches de nous. »

porte-parole. Contraints de faire preuve de fermeté vis-à-vis des radicaux, Ennahdha leur laisse toutefois la porte grande ouverte en prévision de futurs scrutins. « Si les salafistes acceptent le jeu politique et la souveraineté populaire, alors ils seront proches de nous », soutient Mohamed Nejib Gharbi, membre du bureau exécutif du parti. Ce discours ambigu, qui trahit des dissensions internes, inquiète les Tunisiens, déjà préoccupés par le chômage et l'inflation. « On ne



comprend pas pourquoi on laisse de tels individus s'installer chez nous. Notre pays n'est pas une terre de djihad », s'alarme Rim, 28 ans, jeune femme chargée de projets de développement dans l'éducation. « La religion n'a rien à voir avec l'Etat. Il faut séparer tout ça », enchérit Salli, avocate. Certains en viennent à regretter à demi-mot l'époque Ben Ali. « Cette liberté a créé le désordre. Mon fils ne respecte plus l'autorité et croit que tout est permis », lâche un quadragénaire, ancien cadre de l'administration. D'autres remettent en cause les compétences de la classe politique. « Certaines personnes au pouvoir ont passé quinze ans en prison. Ils débarquent », tacle Ahmed, un chauffeur de taxi. Sur les 247 députés de l'Assemblée nationale constituante (ANC), dix-huit seulement ont « un CV de référence ». ■ **W.M.**

En chiffres

Chef de l'Etat : Moncef Marzouki.
Premier ministre : Hamadi Jebali.
Capitale : Tunis.
Population : 10,5 millions.
Population active : 3,8 millions.
Superficie : 163 610 km².
Monnaie : dinar (1 € = 1,95 DT).
PIB : 45,8 milliards de dollars.
PIB/hab. : 4 200 dollars.
Taux de chômage : 18 %.
Taux d'inflation : 3,3 %.
Dettes publiques : 49,8% du PIB. ■
Source : ministère français des Affaires étrangères.



A Tunis, des habitants manifestent pour dénoncer les violences antiaméricaines, jeudi dernier.

■ SPÉCIAL TUNISIE



Sur 20minutes.fr, retrouvez tout notre dossier sur la révolution du jasmin, ainsi qu'un diaporama photos.



PHOTOS : VINCENT WARTNER / 20 MINUTES



Face à la montée des salafistes (à g.) soupçonnés d'être à l'origine des violences anti-américaines, le pouvoir a sorti les grands moyens pour rassurer la population.

« Aujourd'hui, les femmes se battent pour préserver des droits acquis »

Son regard brun est sombre, mais pétillant. Allure coquette et soignée. Avant de se retrouver dans un café des faubourgs du nord de Tunis, Lina Ben Mhenni aura indiqué trois lieux de rendez-vous différents. « Ma vie est faite d'imprévus », s'excuse-t-elle par SMS. Elle commande un soda et d'emblée affiche sa détermination. « Pour être une cyber-activiste, il faut d'abord être sur le terrain. C'est trop facile de rester assis derrière son écran. » A 29 ans, elle est une des figures phares de la révolution tunisienne. Son nom avait même été cité pour le prix Nobel de la paix en 2011 afin de récompenser les textes et photos qu'elle a publiés sur son blog*, jonglant entre les balles et les gaz lacrymogènes des policiers dans les manifestations pour dénoncer la répression du régime de Ben Ali. Aujourd'hui, Lina continue d'apporter son point de vue sur l'évolution de la société tunisienne, ce qui en fait une opposante férue à Ennahdha, le parti

au pouvoir. « Ils nous ont volé notre révolution, dénonce-t-elle. Quand on l'a faite, c'était pour gagner quelque chose de meilleur. On a réussi à acquérir la liberté d'expression. Mais on est en train de la perdre. » Le 5 août dernier, elle raconte avoir été victime d'une agression lors d'une manifestation.

« Dix flics me sont tombés dessus et m'ont frappée. »

« Deux policiers en civil que je connaissais sont venus me voir. Ils voulaient prendre ma caméra. J'ai refusé. Puis dix flics me sont tombés dessus et m'ont frappée. J'ai dû aller aux urgences. » Selon elle, la condition de la femme a régressé en Tunisie. « Le discours des associations féministes est en train de changer. Avant, elles réclamaient plus de droits. Aujourd'hui, elles agissent pour préserver des droits qui



VINCENT WARTNER / 20 MINUTES

Lina, blogueuse et activiste.

sont déjà acquis. » Lina ne cache pas qu'elle prépare de « nouveaux coups » pour la rentrée universitaire et oblige Ennahdha à quitter le pouvoir dès le 23 octobre, date à laquelle la Constitution doit être écrite. « Ils nous disent déjà qu'ils repousseront l'échéance, soi-disant parce qu'elle ne sera pas prête. Ils gagnent du temps en plaçant leurs pions dans les administrations. » Et quand on lui fait remarquer qu'Ennahdha a été élu démocratiquement, elle répond, du tac au tac : « Je m'en moque, Ben Ali aussi était considéré comme légitime. » ■

W. M.

* tunisiangirl.blogspot.fr.

■ UNE FAMILLE DE MILITANTS

Lina Ben Mhenni, professeur de linguistique, est la fille de Sadok Ben Mhenni, emprisonné entre 1974 et 1980 en tant que militant de gauche opposé à la politique du président Habib Bourguiba. Son frère a été l'un des fondateurs de la branche tunisienne d'Amnesty International. Quant à sa mère, professeur d'arabe, elle faisait partie de l'Union des étudiants.



VINCENT WARTNER / 20 MINUTES

De moins en moins de touristes visitent le port de La Goulette.

Les activités touristiques pâtissent de la révolution

Sur l'esplanade face à la gare maritime de La Goulette, à Tunis, Faouzi, 46 ans, attend à longueur de journée, assis dans sa cabane, les touristes pour leur vendre des assiettes de faïence et quelques bouts de tissus. « Depuis la révolution, mon chiffre d'affaires a baissé considérablement, grimace-t-il. De plus de 50 % ! » Parmi les neuf boutiques de souvenirs de la place, quatre d'entre elles ont fermé. Une autre a changé de propriétaire. En cause ? L'image d'insé-

curité dont souffre le pays à l'étranger depuis le printemps arabe. « A la limite, cet été, on a cru que ça repartait. Mais avec l'attaque de l'ambassade américaine, c'est fichu », se désole Ayari, un commerçant du port. Selon le chef de la gare maritime, trois bateaux de croisière s'arrêtent chaque jour à La Goulette. « En ce moment, sur les 4 400 touristes qui sont sur ces cargos, seuls 400 décident de descendre et faire un tour dans la ville pour visiter la ville. Avant la révolution,

on tournait à environ 3 800 touristes par bateau », précise-t-il. Plusieurs compagnies de croisière ont d'ailleurs supprimé leur escale à La Goulette. « Tous les projets de développement sont suspendus. On déborde de promesses, mais il nous manque du concret. C'est le brouillard pour tous les acteurs économiques du port », s'inquiète-t-il. Sur les six premiers mois de 2012, la fréquentation touristique a baissé de 18 % par rapport à 2010. ■

W. M.

GUILLAUME PEPEY Le président du groupe a reçu « 20 Minutes » lors du salon InnoTrans 2012

« LA SNCF AIDE LES FRANÇAIS À VOYAGER MOINS CHER »



Selon Guillaume Pepy, « en Ile-de-France, les besoins sont immenses ».

PROPOS RECUEILLIS PAR
MATHIEU BRUCKMÜLLER

Nouvelles cartes d'abonnement, trains à bas prix, plan d'urgence en Ile-de-France... Guillaume Pepy dévoile la stratégie de la SNCF en marge du Salon mondial des technologies ferroviaires organisé à Berlin.

Comment se porte la SNCF dans ce contexte de crise ?

Elle résiste plutôt bien, car le train a le vent en poupe. La fréquentation a augmenté d'environ 5 % depuis le début de l'année. La hausse du prix des carburants pousse de plus en plus d'usagers du quotidien à prendre les transports collectifs qui coûtent trois fois moins cher. Et sur les grandes lignes, on sent l'envie d'utiliser un transport responsable, qui émet moins de gaz à effet de serre, et plus sécuritaire.

Que proposez-vous aux Français frappés par la baisse du pouvoir d'achat ?

Nous les aidons à voyager moins cher. C'est une réalité pour les TER avec une panoplie de tarifs sociaux et de cartes d'abonnement mis en place par les régions. Idem pour les TGV. En plus des trains 100% Prem's, nous ajoutons des Intercités et des TGV éco qui seront lancés pour ces derniers au premier semestre 2013, au départ de Marne-la-Vallée jusqu'à Montpellier et Marseille en passant par Lyon, avec un million de places à moins de 25 €. A cela s'ajoute cinq nouvelles cartes disponibles dès le 25 septembre. La carte Enfant+ (75 €), accessible jusqu'à la veille des 12 ans avec des réductions de 25 à 50 % pour l'enfant et quatre accompagnateurs. Les cartes 12-17 et 18-27 ans (50 €) avec des réductions de 25 à 60 %. Et pour cette

dernière, en plus, jusqu'à 50 000 places disponibles par mois, quatre jours avant le départ, à des prix Prem's. Une carte de réduction Week-end (75 €) avec 25 à 50 % de réduction pour le titulaire et la personne qui pourrait l'accompagner. Enfin la carte Senior+ (65 €) avec 40 % de réduction garantie en 1^{re} classe et jusqu'à 50 % en seconde.

Où sera la SNCF en 2020 ?

La SNCF est et restera un motif de fierté pour les Français. Dans huit ans, la SNCF sera, j'espère, sur le podium des entreprises françaises qui exportent, et qui créent de l'emploi en France. J'espère qu'elle maîtrisera tous les modes de transport écologiques, tout en ayant réduit sa consommation d'énergie de 20 %, et en utilisant 24 % d'énergies renouvelables, contre 12 % actuellement. Enfin, elle conservera, comme une obsession, la priorité aux transports de la vie quotidienne.

Justement, vous parlez d'urgence absolue en Ile-de-France.

Les besoins sont immenses. La modernisation des lignes de RER A, C et D est incontournable. Des décisions doivent être prises. Quant à la nouvelle ligne B, elle ouvrira à l'été 2013 et sera exploitée comme un métro avec arrêt à chaque station. Les trains seront neufs avec au final 20 % de sièges en plus.

Quid de la liaison entre l'aéroport de Roissy et Paris ?

Pour la première fois, les dirigeants d'ADP, de RFF, de la RATP et moi-même sommes d'accord pour réaliser le projet CDG Express, qui nécessiterait un milliard d'euros d'investissement. Il relierait directement la gare TGV de Roissy à la gare de l'Est pour un trajet de 20 minutes contre le double aujourd'hui. C'est naturellement au gouvernement de prendre la décision. ■



**15 NOVEMBRE
STRASBOURG - ZENITH**

RETROUVEZ TOUTE LEUR DISCOGRAPHIE À PRIX SPÉCIAL



WWW.FNAC.COM

WWW.BECAUSE.TV



GUITAR



EU



4



WWW.RODYGAB.COM



4



WWW.RODYGAB.COM

20 SECONDES

BUDGET 2013

TVA et CSG toujours intouchables

« Nous n'augmenterons jamais la TVA ni la CSG pour combler les trous du budget de l'Etat », a répété dimanche Jean-Marc Ayrault dans un entretien à Mediapart.

GUERRE DES BREVETS

Apple demande encore plus à Samsung

Un mois après avoir obtenu 1,05 milliard de dollars de dommages et intérêts, le groupe californien a demandé vendredi 707 millions de dollars supplémentaires à son rival coréen. Samsung a réagi en demandant l'ouverture d'un nouveau procès.

20

GERARD DROUOT PRODUCTIONS PRESENTE

SEAL

SOUL 2 TOUR



EN CONCERT

8 NOVEMBRE TOULOUSE / ZÉNITH

9 NOVEMBRE LYON / L'AMPHI 3000

11 NOVEMBRE LILLE / ZÉNITH

12 NOVEMBRE STRASBOURG / ZÉNITH

2 DÉCEMBRE PARIS / ZÉNITH

SOUL 2
ALBUM DISPONIBLE



 gérard drouot
productions sa

Locations : gdp.fr, 0 892 392 192 (0.34€/min),
Fnac et points de vente habituels

ZENITH
PARIS La VILLETTE



LE MEILLEUR DE LA MUSIQUE



Toutes nos offres d'emploi sont dans 20 Minutes du lundi au jeudi

aujourd'hui

Devenez informaticien en suivant une formation professionnelle financée, suivez le feuillet de l'entreprise consacré à la société Carlson Wagonlit...

en partenariat avec **monster®** Pour faire paraître une offre d'emploi : pubemploi@20minutes.fr

Le feuillet de l'entreprise

Episode 1 "Jean-Pascal Denis, DRH"

Carlson
Wagonlit
Travel

Carlson Wagonlit Travel,
nos engagements en faveur du handicap.



Jean Pascal Denis,

Directeur des Ressources Humaines

Carlson Wagonlit Travel (CWT) est un leader mondial spécialisé dans la gestion des voyages d'affaires. Présent dans 150 pays, il emploie 19 000 personnes dans le monde, dont 2400 en France. Le Groupe intervient dans les 3 domaines du voyage : le voyage d'affaires, le tourisme d'affaires et le loisir.

Comment les Ressources Humaines contribuent-elles à la politique handicap de Carlson Wagonlit Travel ?

En s'attachant à accueillir toutes les compétences et à assurer des parcours professionnels à tous nos collaborateurs, qu'ils soient porteurs de handicap ou non.

Quels sont vos outils ?

Nous n'avons pas de procédure de recrutement spécifique. En revanche, nous nous appuyons sur la Mission handicap et diversité pour l'adaptation de poste de travail quand cela est nécessaire. Nous disposons également des outils de sourcing et des modules de formation adaptés qu'elle met à notre disposition.

Comment se traduit cette volonté en terme d'accompagnement professionnel et de recrutement ?

La formation des acteurs clés est essentielle. J'ai moi-même été formé sur le sujet en 2010. Nous accompagnons les salariés reconnus handicapés dans leur parcours professionnel et leur besoin de formation. Nous avons également pris l'engagement de recruter 30 personnes en 3 ans, dont au minimum 6 CDI et 9 stagiaires.

Sur quel type de postes recrutez-vous ?

Tous nos postes sont ouverts aux personnes en situation de handicap, sur toute la France et pour tous types de contrats ! Nous accueillons par exemple des conseillers voyages, des contrôleurs de gestion en alternance... Mais je laisse le soin à Lisa Desmond, chef de projet diversité, de vous en dire plus dès demain !



diversité-handicap@carlsonwagonlit.fr

Demain épisode 2 "Lisa Desmond, Chef de projets Diversité"

Source : Etude Audipresse / One 2011 - LNM*



Avec **4 280 000**
lecteurs quotidiens*,

20 Minutes
est le quotidien national le plus lu en France

Chaque jour
2 871 000*
lecteurs **Actifs**
lisent **20 Minutes**



retrouvez toutes les offres **emploi**

du **lundi au jeudi**

retrouvez toutes les offres de **formation**

tous les **vendredis**

En partenariat avec **monster**Pour passer une annonce : pubemploi@20minutes.fr

CHOISISSEZ UN TRAVAIL QUI PERMET À 10 MILLIONS DE PERSONNES D'ALLER AU TRAVAIL.

SNCF, C'EST PLUS DE 150 MÉTIERS
DIFFÉRENTS POUR ASSURER LES MILLIONS
DE TRAJETS AU QUOTIDIEN.



➔ [SNCF RECRUTE SUR SNCF.COM](http://SNCF.COM)

En **plan social**, **PSE** ou **CSP**, vous pouvez

DEVENIR INFORMATICIEN

Votre emploi est fragilisé ou vous êtes déjà en plan social, en PSE ou CSP, vous pouvez **SECURISER** votre carrière future par une reconversion dans un secteur qui recrute encore : l'Informatique. Même sans diplôme technique, vous pouvez suivre une formation professionnelle financée et devenir :

- Technicien de maintenance micro/réseaux
- Technicien supérieur en réseaux

Toutes les informations : **01.42.07.14.83**
www.gefi-sa.com

Votre motivation + notre expérience

Source : Etude Audipresse / One 2011 - LNM*
Audipresse / Premium 2011**

Avec **4 280 000** lecteurs quotidiens*,
20 Minutes est le quotidien national le plus lu en France

Chaque jour **845 000**** lecteurs Premium lisent **20 Minutes**

LOOK VOYAGES recrute



Dans le cadre de sa prochaine saison, **LOOK VOYAGES**, filiale du groupe Transat, recherche en contrat de professionnalisation à durée déterminée de janvier à octobre 2013 :

16 Animateurs polyvalents/ado h/f - réf. : **cpap**

Vous apprendrez un métier valorisant vos aptitudes sportives et vos talents artistiques. Vous avez le sens du relationnel, êtes sportif, rigoureux et créatif.

20 Animatrices « Hôtesse » h/f - réf. : **cpah**

Vous apprendrez un métier valorisant vos aptitudes sportives et vos talents artistiques avec une véritable orientation « GYM/FITNESS ». Vous avez le sens du relationnel, êtes sportif, rigoureux et créatif.

28 Animateurs mini-clubs h/f - réf. : **cpmc**

Vous apprendrez un métier lié à l'encadrement et à l'animation d'activités à destination des enfants. Vous avez le BAFA complet, êtes créatif, organisé et avez le sens des responsabilités

16 Techniciens son & lumière/polyvalents h/f - réf. : **cpat**

Vous apprendrez un métier valorisant vos aptitudes liées aux techniques de son et lumière pour accompagner les équipes d'animation sur les activités de journées et de soirées. Vous êtes passionné de technique, êtes organisé et avez le sens des responsabilités.

Après 2 mois de formation dans l'une de nos écoles partenaires, vous rejoindrez l'une des équipes de nos villages-vacances (bassin méditerranéen et caraïbes) pour une mise en pratique de 7 mois. Les recrutements se dérouleront en **Ile-de-France**, ainsi qu'à **Lyon, Tours, Nantes et Bordeaux**.

Merci d'adresser votre candidature (CV, lettre de motivation) par e-mail : animation@look-voyages.fr ou par courrier à LOOK VOYAGES, service recrutement, 12 rue Truillot, 94200 Ivry-sur-Seine.



orc.fr

PERSPECTIVES Même si des milliers d'embauches sont prévues en 2013, le secteur reste prudent

L'ÉNERGIE SUR SA RÉSERVE

SYLVIE LAIDET

L'énergie, une activité encore créatrice d'emplois. Pour ce dernier trimestre 2012, les employeurs du secteur de la production et de la distribution d'électricité, de gaz et d'eau tablement sur une hausse de 3 % des créations nettes d'emplois. Selon le baromètre Manpower publié à la mi-septembre, ce résultat perd certes 7 points par rapport au trimestre précédent, mais les robinets d'embauches ne sont pas coupés. Le maître-mot est en fait la prudence. « Les grands acteurs du secteur sont attentistes non pas faute de business. Mais dans un contexte économique général morose, ils préfèrent rester flous sur leurs prévisions de recrutement plutôt que de se faire taper sur les doigts si les annonces ne sont pas tenues », observe Julien Weyrich, directeur senior de la division ingénieurs et techniciens de Page Personnel.

Des entretiens plus nombreux

Chez Areva, par exemple, finies les milliers d'offres d'emploi. « Pour 2013, on table sur quelques centaines de postes », avertit le géant du nucléaire. Selon les orientations nationales favorables ou pas à l'énergie nucléaire, il s'agira de postes de techniciens de maintenance pour prolonger la vie des centrales, ou de jobs dans le démantèlement des centrales. Sans oublier quelques postes dans l'éolien offshore. GDF Suez et Veolia observent, pour leur



Pour les entreprises du secteur de l'énergie, les jeunes diplômés comme les candidats expérimentés doivent justifier une hyperspécialisation technologique s'ils veulent se faire embaucher (en photo, la centrale de Fessenheim).

part, un silence radio sur leurs prévisions d'embauche. Pour 2013, EDF repart sur un « trend » similaire à cette année : 6000 recrutements et plus de 3200 contrats en alternance. Seul Total annonce haut et fort la couleur pour 2013 : 1500 CDI pour 2013, dont un tiers de jeunes diplômés, environ 1200 contrats

en alternance et 1800 offres de stage. Cette prudence touche évidemment les procédures de sélection. Désormais, les jeunes diplômés comme les candidats expérimentés doivent avoir une hyperspécialisation technologique. « Les entretiens de recrutement sont plus nombreux. Parfois cinq ou six rendez-vous.

Au moindre doute de l'un des recruteurs, le candidat est sorti du jeu. J'ai même vu un n + 12 donner son avis pour l'embauche d'un jeune diplômé. Du jamais vu avant », observe Julien Weyrich. Les candidats ont intérêt à avoir de l'énergie à revendre pour convaincre les recruteurs. ■

« Les géosciences ont de l'avenir »

PHILIPPE PINCHON

Directeur de l'IFP School.



Quelles sont les branches énergétiques encore porteuses en termes d'emploi ?

Actuellement, nous sommes en pleine transition énergétique, mais 80 % de l'énergie utilisée aujourd'hui est encore fossile. Donc à court terme, les besoins sont toujours très forts dans les métiers traditionnels du pétrole et du gaz – comme l'exploration et la production –, essentiellement à l'international. Ce qui suppose des candidats mobiles et vraiment prêts à s'immerger dans une autre culture.

De nouveaux métiers sont-ils en train de poindre dans ce secteur des énergies fossiles ?

Ces ressources sont moins accessibles et moins faciles à exploiter, il faut donc davantage de technologies pour les produire. Les métiers en lien avec les géosciences, le génie des procédés... ont de l'avenir.

Quid des perspectives d'emploi dans les énergies renouvelables ?

Les nouvelles technologies de l'énergie vont peu à peu se mettre en place. Pour passer du nucléaire-gaz à l'éolien et au photovoltaïque, il va falloir de nouvelles compétences. Pour l'instant, ce secteur recrute donc essentiellement en recherche et développement et peu sur des métiers purement opérationnels. ■

■ OÙ CHERCHER ?

Les sites spécialisés :

www.jobenergies.com
www.emploi-energie.com
www.emploi-environnement.com
www.clicandpower.fr

Les entreprises en direct :

<http://careers.total.com>
www.gdfsuez.com
www.aveva.com
<http://careers.slb.com>
(Schlumberger)
www.technip.com
www.veolia.com
www.assystemrecrute.com
(secteur Energie)
www.emploi-altran.com
<http://siterh.alten.fr/>

Les rendez-vous d'octobre

Le 4 octobre, la 6^e édition d'Energy Day, organisé par EDF, se tiendra à la Grande Halle de la Villette à Paris (19^e arrondissement). Au programme de cette journée : des rencontres entre professionnels, étudiants, professeurs et experts de l'électricité pour parler métiers et opportunités de carrière en France et à l'international. Les préinscriptions sont à effectuer sur www.edfrecrute.com.

Autre rendez-vous à ne pas manquer au cours du mois, la 5^e édition des Rencontres emploi de l'énergie qui se tiendra le 23 octobre à l'Espace Champéret à Paris. Pour accéder aux préinscriptions et obtenir plus d'informations, il faut se connecter sur www.clicandpower.fr. ■

Rien n'arrête ceux qui font entrer l'électricité dans la vie de demain.



ERDF RECRUTE DES JEUNES DIPLÔMÉS – h/f Apporter l'électricité, en toute sécurité, partout, tout le temps. Cette année, ERDF embauche 2000 personnes, pour tous ses métiers : relation clients, exploitation, développement des réseaux, ressources humaines, informatique... Du CAP à Bac +5, avec ou sans expérience, rien n'arrête celles et ceux qui apportent l'électricité chez nos 35 millions de clients. Découvrez des métiers diversifiés, accessibles à toutes et à tous. Quel que soit votre parcours, de nombreuses carrières passionnantes s'offrent à vous pour créer les réseaux de demain au service de nos clients. Postulez sur erdfdistribution.fr/ERDF_Recrutement.



**L'AVENTURE LA PLUS
FUN DE L'ANNÉE !**



« UNE PETITE PERLE »
STUDIOCINÉ LIVE

COLUMBIA
PICTURES

AMBLIN
ENTERTAINMENT

PARSONS
RECREATIONAL
INDUSTRIES

SONY
HOME ENTERTAINMENT

© 1997, 2002 Columbia Pictures Industries, Inc. All Rights Reserved.
© 2012 Columbia Pictures Industries, Inc. and Hemisphere-Culver Picture Partners I, LLC. All Rights Reserved.
© 2012 Layout and Design Sony Pictures Home Entertainment Inc. All Rights Reserved.

MIB³

MEN IN BLACK 3

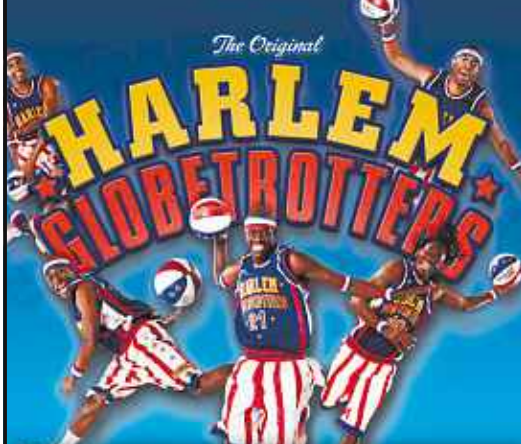


EN BLU-RAY™ 3D, BLU-RAY™, DVD
COFFRETS TRILOGIE ET VOD



Vidéo
à la demande orange





**UNE CHANCE UNIQUE DE VOIR
LES AMBASSADEURS DU BASKET U.S.
UN SPECTACLE MÉLANT BASKET
ET HUMOUR POUR TOUTE LA FAMILLE !**

18/09
DIJON PALAIS DES SPORTS

19/09
GRAVELINES SPORTICA

20/09
ROUEN KINDARENA LA CREA

21/09
RENNES SALLE COLETTE BESSON

22/09
NANTES COMPLEXE MANGIN BEAULIEU

23/09
BOULAZAC LE PALIO

24/09
BORDEAUX SALLE JEAN DAUGUET

25/09
ROANNE HALLE ANDRÉ VACHERESSE

26/09
LIMOGES PALAIS DES SPORTS

27/09
BOURG-EN-BRESSE ... SALLE DES SPORTS AMÉDÉE MERCIER

28/09
TOULON PALAIS DES SPORTS

29/09
MONTPELLIER PARK&SUITES ARENA

30/09
MONACO SALLE GASTON MÉDECIN (STADE LOUIS II)



nickelodeon
GAME ONE



www.harlemglobetrotters.com

0 892 392 192 (0,34 €/min), WWW.GDP.FR, FNAC,

0 892 68 36 22 (0,34 €/min), CARREFOUR, GÉANT, WWW.FNAC.COM

ÉCRANS D'AVENIR La Sony Google Box arrive en France

QUAND LE TÉLÉVISEUR SE MARIE À L'INTERNET

ANAËLLE GRONDIN
ET CHRISTOPHE SÉFRIN

A lors que la Google TV débarque en France ce lundi, *20 Minutes* vous dit tout sur la télévision connectée.

► C'est quoi ?

Toutes les télévisions raccordées à Internet, de manière directe ou indirecte. Au commencement étaient les offres triple play (Internet, téléphone, télé) démocratisées par les opérateurs télécoms. Grâce à elles, « il y a une base installée de télé connectée en France », note Michaël Mathieu, directeur des marchés image, photo et téléphonie chez GfK Consumer Choices France. D'un coup de télécommande, on peut revoir une émission grâce à la télé de rattrapage (replay) ou louer un film en vidéo à la demande (VOD). Plus avancés, les téléviseurs connectables



La Sony Google Box est en vente dès aujourd'hui au tarif de 200 €.

son t équipés pour surfer Internet et avoir accès à de nouveaux services. Autre possibilité, des boîtiers dédiés. Comme la Google TV, petit boîtier signé Sony qui sort ce lundi (*voir encadré*). Avec eux, pas besoin de changer de télé pour profiter de ses services et de ses applis.

► **Ça sert à quoi ?** A marier dans l'éclectisme et l'abondance le Web, les contenus déposés sur Dailymotion ou YouTube, les ap-

plis, les commentaires publiés sur les réseaux sociaux à propos d'une émission... « Demain, on pourra peut-être jouer en direct à "Questions pour un champion" ou chatter sur un match de foot », pronostique Michaël Mathieu. En revanche, s'il y a un standard européen de diffusion, la norme HbbTV, il n'y a pas de norme au niveau des contenus. La TV connectée, c'est une jungle. Chaque constructeur et chaque box ont leurs partenariats et leurs services.

► **En France, on en dit quoi ?** Depuis leur lancement en France en 2009, trois millions de téléviseurs connectables à Internet ont été vendus, dont la moitié en 2011, indiquait GfK en mai. Soit seulement 10,7 % des foyers. Reste que l'offre n'est pas assez développée. Pour Michaël Mathieu de GfK : « Aujourd'hui, on a déjà quatre écrans dans la maison (tablette, smartphone, PC portable, PC), la télé doit se moderniser et être communicante. C'est un passage obligé. » Au moins pour les constructeurs. ■

■ LA GOOGLE BOX PAR L'ESSAI

Proposée autour de 200 € et personnalisable par le biais d'applications (dont celle de *20 Minutes* !), la Sony Google Box offre par défaut accès à YouTube, au navigateur Chrome, à la plateforme Sony Entertainment Network (musique, jeux, VOD) et au store Google Play. D'après nos premiers essais, l'expérience est assez complète. De la TV en replay avec Pluzz (France Télévisions), on passe ainsi en deux manipulations très simples à une recherche sur Internet.

LE CHIFFRE

4

**MILLIONS D'ABONNÉS
POUR QUE LA CHAÎNE
BEIN SPORT
DEVIENTE RENTABLE.**

(Source : LCI)

AUDIENCE

Meurtres contre meurtres

Petite forme pour « Les Experts ». La franchise américaine créée en 2000, habituée des succès, accuse le poids des années. Elle reste leader mais n'a enregistré que 19,8 % d'audience vendredi sur TF1, talonnée de très près par « NCIS » sur M6 (18,6 %) et « Les Petits meurtres d'Agatha Christie », sur France 2 (15,7 %). Le crime paie toujours, mais il y a concurrence au commissariat ! ■ **A.K.**

TF1

france 2

france 3

CANAL+

arte

6

20.50 Téléfilm



Camping Paradis : Les jeux de l'amour

Réalisation : Eric Duret (Fr., 2012). 1h30. Avec Laurent Ournac, Anne Richard, Jérémie Covillault.
Le Camping Paradis organise des jeux olympiques.

20.45 Série



Castle

« L'empreinte d'une arme ». (USA, 2011). Avec Stana Katic, Nathan Fillion, Jon Huertas.
Un tueur en série a abattu une étudiante. Or, l'arme du crime appartient à un policier.

20.45 Docu



Le Pensionnat de l'espoir

Réalisation : Cyril Denvers (Fr., 2012). « Le temps de la découverte ». (4/6).
Durant l'année scolaire 2011-2012, un pensionnat de Montpellier a ouvert ses portes.

20.55 Série



Engrenages

(Fr., 2011). (7/12). Avec Caroline Proust, Audrey Fleurot, Grégory Fitoussi.
Une des victimes de l'affaire de viol se donne la mort. Ce rebondissement pourrait mettre en difficulté le juge Roban.

20.50 Film



Police Python 357

☆☆☆ Policier de A. Cornéau (Fr., 1975). 2h05. Avec Yves Montand, Simone Signoret, François Périer.
Après le meurtre de sa maîtresse, un policier est victime d'une machination orchestrée par son supérieur.

20.50 Jeu



L'amour est dans le pré

Présenté par Karine Le Marchand. « Episode 13 ». Les candidats en quête de l'âme sœur quittent leur quotidien pour rejoindre leur prétendante ou prétendant dans leur univers à eux.

22.40 New York Unité Spéciale

Série (4 épisodes).

01.50 Au Field de la nuit

21.30 Castle

Série (2 épisodes).

22.55 Mots croisés

Débat.

21.30 Le Pensionnat

de l'espoir (5 et 6/6).

23.35 Tibet, le mensonge chinois ? Docu.

21.50 Engrenages (8/12).

22.45 Spécial investigation Magazine. « L'affaire Alessandri ».

22.50 The Spiral Série.

23.45 Ned Kelly

☆☆☆ Western de Gregor Jordan (2003).

22.40 L'amour est dans le pré : que sont-ils devenus ? (1/2)

Divertissement.

FRANCE 4

20.45 La Torpille

Téléfilm de L. Boland (Fr., 2001). Chargée de ruiner une société, une femme se révèle une gestionnaire parfaite.
22.20 Infiniment Roumanoff Divertissement.

FRANCE 5

20.40 Contes et nouvelles du XIX^e siècle

Série. « Le petit vieux des Batignolles ». « Boubouroche ». Avec Pierre Arditi.
22.45 C dans l'air Magazine.

W9

20.50 Hitch, expert en séduction

Comédie d'Andy Tennant (USA, 2005). Avec Will Smith.
22.50 Les Français, l'Amour et le Sexe Docu.

TMC

20.50 Phénomènes

Fantastique de M. Night Shyamalan (USA, 2008). Des gens meurent dans des circonstances étranges.
22.25 Le Baiser mortel du dragon Policier.

DIRECT 8

20.50 Quartier général

Magazine. « Dans les coulisses des urgences vétérinaires ».
22.20 Quartier général Magazine. « Dans l'enfer de la justice au quotidien ».

NRJ 12

20.35 Rendez-vous en enfer

Action de L. Chartrand (USA, 2010). Un agent d'Interpol lutte contre des trafiquants d'armes en Europe de l'Est.
22.25 Le Prix du sang

MIEUX SE CONNAÎTRE ?
LES COORDONNÉES DIRECTES
DE VOTRE CONSEILLER
SUR VOS RELEVÉS DE COMPTE
C'EST ÇA L'ESPRIT D'ÉQUIPE

SOCIETEGENERALE.FR/CONSEILLER

DEVELOPPONS ENSEMBLE

L'ESPRIT D'ÉQUIPE  SOCIÉTÉ GÉNÉRALE

PLATEFORMES Décryptage d'un jeu réjouissant sur PS Vita

« LITTLE BIG PLANET » RENTRE DANS LA POCHE

PROPOS RECUEILLIS
PAR JOËL MÉTREAU

Le jeu de plateformes « LittleBigPlanet » débarque sur la console portable PS Vita. Son scénariste Dave Mervik, des studios suédois Tarsier, raconte comment il a travaillé sur les dialogues et les personnages...



Le Colonel Flétan

« Mes personnages sont des archétypes de la fête foraine : l'homme fort, le mime, le cascadeur, le clown... Ils sont au nombre de cinq et jouent le rôle de conservateurs des mondes que le héros, Sackboy, va traverser. Parmi eux, le Colonel Flétan, complètement fou. Cette figure du Monsieur Loyal et le monde qu'il entoure sont inspirés des caravanes gitanes dans l'Europe de l'Est. » ■

Madame Bossoleil

« J'ai choisi un monde de carnaval car un jour j'ai aperçu dans la rue une affiche démodée pour une fête foraine. Et puis j'avais revu *Pinocchio*, avec l'île des plaisirs. Disney a inventé un lieu que les enfants adorent, mais qui contient en même temps une part d'obscurité, un peu glauque. C'est ainsi qu'est née Madame Bossoleil. C'est la personne la plus malheureuse au monde et celle pour laquelle j'ai eu le plus de facilité à écrire. Avec son côté misérable, c'est ce que je suis fondamentalement (*l'rites*). C'est en tout cas ce que mon épouse dit de moi. » ■



ILLUSTRATIONS : SONNYTARSIERSTUDIOS

L'incroyable Otis

« L'incroyable Otis, c'est la figure du péquenaud américain. Et il ne rate jamais une occasion de se faire mal, partout où il peut. Il ne s'exprime que par analogies, il fait des associations étranges. On dispose d'un temps très court pour faire connaissance avec les personnages. Il faut donc les appréhender très rapidement. C'est sans doute moins subtil que dans un film. Mais on réfléchit à ce que pourraient être leurs petites manies. Rien qu'en lisant leurs dialogues, on doit savoir qui c'est. Comme pour Yoda dans *Star Wars*. » ■



■ UNE JOLIE RÉUSSITE



Le héros Sackboy (*ci-contre*) fait des merveilles sur la PS Vita. « Little Big Planet » (env. 40 €) utilise toutes les fonctionnalités de la console portable, notamment ses surfaces tactiles et le capteur de mouvements. Graphismes et effets de lumière sont aussi

réjouissants que les niveaux, jamais redondants. Les mini-jeux d'arcade dispersés à travers les cinq mondes réservent des surprises. On peut d'ailleurs s'amuser à en créer de nouveaux pour les partager avec d'autres joueurs.

OXMO PUCCINO

"Roi sans carrosse"
Nouvel album disponible

Également à télécharger sur fnac.com

fnac.com

LA FNAC
AIME

EN TOURNÉE

LE 1ER JUIN AU ZÉNITH DE PARIS
EN TOURNÉE DANS TOUTE LA FRANCE

Infos tournée et réservations :
magasins Fnac, mobile et fnac.com

www.oxmo.net
www.facebook.com/OxmoPuccinoOfficiel



MIEUX QUE « VU À LA TÉLÉ », « LU DANS 20 MINUTES »

La mortelle « Brioche » de Caroline

Parmi les lecteurs de *Brioche* il y a ceux qui ont déjà croisé des lignes signées Caroline Vié, dans la rubrique Cinéma de *20 Minutes*. Ceux-là retrouveront dans son tout premier roman son coup de spatule imparable et son humour pas piqué des amyloses. Il y a aussi ceux – dont on fait partie – qui la lisent ET la connaissent. Ces derniers pourront attester sous serment de l'authenticité de sa passion pour *Scrat*, le rongeur préhistorique de *L'Âge de glace*. Ce demi-rat croisé écureuil, en quête perpétuelle d'un gland qui lui échappe et ne lui cause que du malheur, bien du malheur.

Et puis il y a tous ceux qui vont la découvrir. *Brioche*, c'est l'histoire d'une journaliste de cinéma qui interviewe le bioutifoul pipole et qui va devenir folle, dingue à en perdre la boule de pâte, d'un pipole pourtant pas du tout bioutifoul. Pas un jeune premier de tous désirés, non. Un dodu, presque normal s'il n'était star, au point qu'il serait possible d'imaginer bien plus avec lui que quelques minutes d'interviews par an. Mais quand l'objet de son obsession occupe tout l'espace et le temps, on peut finir par vouloir l'enfermer dans

un espace clos pour l'avoir enfin tout à soi, tout le temps. Et la comédie des apparences de virer au film de terreur. Foin des métaphores farineuses, *Brioche* est tout sauf une sucrerie. Plutôt un petit monstre littéraire terriblement attachant, pétri de solitude, d'humour noir, de douleur d'aimer et d'ironie de la vie. ■ ANNE KERLOC'H
Brioche de Caroline Vié (J. C. Lattès), 17 €.



MARION RUSZKIEWSKI

Premier roman pour Caroline Vié.



L'un des flash-backs révèle un pacte morbide noué sur fond de romance.

BD Le nouvel album de Jean-Claude Denis

UNE SÉRIE NOIRE EN ZONE BLANCHE

OLIVIER MIMRAN

Sil doit présider la prochaine édition du festival d'Angoulême, Jean-Claude Denis n'a pas pour autant laissé en plan ses projets artistiques : « J'ai tout de suite prévenu les organisateurs que j'avais besoin de quelques mois pour terminer mon album », confiait-il, dès janvier, à *20 Minutes*. On ne peut que s'en féliciter à la lecture de *Zone blanche*, un trépidant vrai-faux polar achevé fin juin et qui vient de sortir.

Des ingrédients trompeurs

En hors-d'œuvre, il y a cette découverte d'un cadavre en forêt de Fontainebleau. Mais si l'enquête de police identifie le macchabée, elle tourne vite en rond : pourquoi un quinquà la vie apparemment sans relief s'est-il pris une balle en pleine tête ? Un premier flash-back commence à nous éclairer... même si tout part d'une panne générale d'électricité ! On passe donc sans arrêt des investigations policières à ce qui a pré-

cedé – et amené – le crime. Un parti pris déroutant, mais que Jean-Claude Denis revendique : « J'aime l'idée de dévoiler un dénouement avant d'en exposer les tenants. Ça crée une connivence sans altérer le plaisir de la lecture. » De fait, les surprises s'enchaînent. Parmi elles, la révélation que le défunt avait conclu un pacte morbide avec une inconnue... De la manipulation à la violence refoulée des personnages, en passant par la névrose du « héros » (hypersensible au rayonnement des ondes magnétiques), de nombreux ingrédients du polar sont réunis. « Je n'ai pas commencé l'album en pensant à ce genre, mais le fait est que ça y ressemble », reconnaît Jean-Claude Denis. « Tout commence pourtant par un instant heureux pour la future victime puisque la panne électrique le protège temporairement des ondes. Mais tout comme dans la vie, un dérapage n'est jamais loin... » Polar ou pas, ce récit captivant confirme que son auteur, plus inspiré que jamais, n'a pas volé son grand prix de la BD. ■

Zone blanche, éd. Futuropolis, 16 €.

DÉBORDÉ ?

DES CONSEILLERS JOIGNABLES
JUSQU'À 22H EN SEMAINE
ET 20H LE SAMEDI
C'EST ÇA L'ESPRIT D'ÉQUIPE

SOCIETEGENERALE.FR/3933*

3900395

BELLE MISE EN SCÈNE

Musée Pompidou, l'autre mobile à succès

Le Centre Pompidou mobile, premier musée nomade au monde lancé par l'ancien ministre de la Culture Frédéric Mitterrand, a attiré près de 130 000 visiteurs.

BELLE TOUTE NUE

Eva Longoria se dénude dans un livre d'art

Eva Longoria est apparue nue ce week-end sur dailymail.com. Le site britannique a publié des clichés extraits de *Asleep at the Chateau*, un livre de photos d'art réalisé par le photographe de mode Jork Weismann.

DEVELOPPONS ENSEMBLE

L'ESPRIT D'ÉQUIPE  SOCIÉTÉ GÉNÉRALE

* Depuis l'étranger : (+33) 1 76 77 3933 - Tarif au 01/01/2012 : 0,34 EUR TTC/min depuis une ligne fixe France Télécom, en France métropolitaine. Depuis un autre opérateur en France ou à l'étranger, tarification selon l'opérateur. Société Générale, S.A. au capital de 975 339 185 € - Siège social : 29 bd Haussmann - 75009 Paris - 552 120 222 RCS Paris - FRED & FARID

02

HOROSCOPE

Bélier du 21 mars au 20 avril
Les astres vous conseillent d'exprimer vos émotions et de ne pas interioriser vos soucis et vos inquiétudes.

Taureau du 21 avril au 21 mai
Vous débordez d'imagination pour améliorer votre vie quotidienne. Vos initiatives sont bien accueillies.

Gémeaux du 22 mai au 21 juin
Une journée de remise en question, pour vous permettre de réfléchir à vos réels désirs et ambitions.

Cancer du 22 juin au 22 juillet
Des opportunités s'offrent à vous. Transformez l'essai en coup de maître et ne cédez pas à la crainte.

Lion du 23 juillet au 23 août
Vous attendez, préférant observer la tournure que prendront les événements avant de décider quoi que ce soit.

Vierge du 24 août au 23 septembre
Vos activités empiètent sur votre vie privée. Vous en avez conscience sans savoir comment y remédier.

Balance du 24 sept. au 23 octobre
Pas la peine de voir grand ; vous faites confiance à vos propres qualités et misez avant tout sur le temps.

Scorpion du 24 oct. au 22 nov.
Vous sortez de votre réserve. Ce qui doit être dit est dit, ce qui doit être fait est fait. Aujourd'hui même.

Sagittaire du 23 nov. au 21 déc.
Les malentendus peuvent prendre des proportions qui vous dépassent. Vous le savez et cherchez une solution.

Capricorne du 22 déc. au 20 janvier
Avec vos proches, vos relations sont à la fois d'une grande simplicité et basées sur une vraie complicité.

Verseau du 21 janvier au 18 février
Vos idées ne collent pas à votre situation et vous manquez de moyens pour faire passer vos messages.

Poissons du 19 février au 20 mars
Vous examinez attentivement la situation et optez pour de sages décisions. Vos proches vous en félicitent.

MOTS FLÉCHÉS N°2252

Force 1

| | | | | | |
|-----------------------------------|--------------------------------|-----------------------|-------------------------------|---------------------------|-------------------------------|
| MACADAM ATTACHAS | AIMÉE DE TRISTAN PRO-NONCÉE | PRÉFIXE POUR HUIT | MUNI DE MITAINES REMBOURSE | FAIT SEMBLANT ET TOC ! | CHAMP DE VACHES CITADIN |
| | | FRIMEUR | | | |
| IL N'A PLUS 20 ANS JUPETTE | | | | | |
| | | SONT DÉTENTEURS | | REMARQUE EN MARGE | TEL UN FROID RIGOREUX |
| ELLE RONGE LA LAINE UN TYPE | | | LARGES ESTUAIRES | | |
| | | | | | CHIFFRE DEUX STYLE MUSICAL |
| CALLOSITÉ | ANNEAU NUPTIAL | | | | |
| | | | | | ANGLAIS TITRÉ |
| ARTICLE DÉFINI CORSE OU SICILE | | | | | EAU RENNAISE |
| | | DÉFAUT ANCIEN IRANIEN | RAYONS MÉDICAUX | RÉVISÉES | DISTANCE CHINOISE OUEST-EST |
| BAVARDER COMME UNE PIE | VA AVEC MAMAN | | | DIEU DES VENTS ENROBÉ | |
| | | | MÉLANCOLIE CONNU | | |
| BALLES DE SERVICES PASSÉES | GROUPE D'AMIS FIN DE VERBE | | | | |
| | | BOÎTE À CENDRES | | | |
| ÂGES GÉOLOGIQUES | | | DEVANT CE QUI EST À LUI | | |

| | | | | | | | | | | | |
|---|---|---|---|---|---|---|---|---|---|---|---|
| D | E | C | D | S | P | | | | | | |
| D | E | N | T | E | L | L | E | O | B | I | |
| S | A | U | C | E | N | O | I | R | E | | |
| V | E | N | I | R | R | I | S | E | E | | |
| R | A | U | L | E | M | A | T | P | | | |
| B | T | S | | | | | | | E | L | |
| E | | | | | | | | | G | L | U |
| N | E | E | | | | | | | L | M | |
| L | | | | | | | | | R | E | E |
| S | P | I | L | M | M | | | | | | T |
| E | M | O | I | A | M | E | N | A | I | | |
| U | N | I | N | O | T | E | R | O | N | S | |
| A | N | E | N | A | T | O | | | | | |
| H | U | E | S | T | R | U | | | | | |
| D | R | A | P | L | E | S | | | | | |

SUDOKU N°1421

Expert

| | | | | | | | | |
|---|---|---|---|---|---|---|---|---|
| | | | | | | | | 5 |
| | | 4 | 7 | 3 | | | | |
| 2 | | 4 | | 6 | | | 9 | 7 |
| | 5 | 8 | 1 | 4 | | | | |
| | 2 | 7 | 9 | | 6 | 8 | 4 | |
| | | | | 3 | 2 | 7 | 5 | |
| 5 | 6 | | | 9 | | 2 | | 4 |
| | | | 7 | 1 | 4 | | | |
| 7 | | | | | | | | |

En partant des chiffres déjà inscrits, remplissez la grille de manière que chaque ligne, chaque colonne et chaque carré de 3 par 3 contienne une seule fois tous les chiffres de 1 à 9

Solution du sudoku n° 1418

| | | | | | | | | |
|---|---|---|---|---|---|---|---|---|
| 9 | 8 | 6 | 3 | 1 | 4 | 7 | 5 | 2 |
| 5 | 4 | 2 | 6 | 7 | 8 | 9 | 1 | 3 |
| 3 | 7 | 1 | 2 | 5 | 9 | 4 | 6 | 8 |
| 8 | 6 | 9 | 1 | 4 | 3 | 2 | 7 | 5 |
| 1 | 2 | 3 | 5 | 8 | 7 | 6 | 4 | 9 |
| 7 | 5 | 4 | 9 | 6 | 2 | 8 | 3 | 1 |
| 4 | 1 | 5 | 8 | 2 | 6 | 3 | 9 | 7 |
| 6 | 3 | 8 | 7 | 9 | 5 | 1 | 2 | 4 |
| 2 | 9 | 7 | 4 | 3 | 1 | 5 | 8 | 6 |

Jouez en ligne et retrouvez toutes les solutions des jeux sur 20minutes.fr



VOTRE COUPLE EST-IL FAIT POUR DURER ?

UN ASTROLOGUE VOUS RÉPOND EN PRIVÉ

TAPEZ BONHEUR AU 71030 *

0.50 EURO par SMS + coût SMS

Service édité par Mydoo - RCS B 420 919 904. 3 SMS minimum pour la 1ère question. MINEURS DEMANDEZ L'AUTORISATION À VOS PARENTS. Conditions d'utilisation sur www.astralia.fr

20 Minutes, 4 280 000 lecteurs, 1^{er} quotidien national
(LNM 15+, Audipresse/ONE 2011)
50-52, bd Haussmann, CS 10300
75427 Paris Cedex 09
Tél. : 01 53 26 65 65 Fax : 01 53 26 65 10
Fax rédaction : 01 53 26 65 68
E-mail : info@20minutes.fr
Edité par 20 Minutes France, SAS au capital de 5 694 848 €, RCS Paris 438 049 843
Actionnaires : Schibsted ASA, Sofiovest, Spir Communication, Schibsted Print Media AS
Président, directeur de la publication : Olivier Bonsart
Directeur de la rédaction print : Yvon Mézou
Directeur général adjoint en charge des revenus : Renaud Grand-Clement
Directeur général adjoint print : Frédéric Lecarme
Directeur en chef print : Acacio Pereira
Rédacteur en chef publishing : Laurent Bainier
Directeur général adjoint digital & développements : Benoît Charpentier
Directrice du marketing et de la communication : Nathalie Desaix
Directeur des ressources humaines : Sébastien Goffings
Directrice administrative et financière : Magali Aldon
Impression : Maury, Segro, IPS, Weiss Druck, Midi Print, RPI, Reiff Zeitungs Druck, RotoGaronne
© 20 Minutes France, 2012.
Dépôt légal : à parution.
N° ISSN : 1632-1022, 1762-5386
1762-5416, 1762-5424, 1768-1381, 1768-1405, 1771-1142, 1777-8301, 2108-2529, 2109-2192, 2109-1544, 2109-134X, 2109-1277

PAS LE TEMPS
D'ATTENDRE ?

UN COMPTE TWITTER POUR
RÉPONDRE À VOS QUESTIONS URGENTES

C'EST ÇA L'ESPRIT D'ÉQUIPE

[TWITTER.COM/SG_ETVOUS](https://twitter.com/SG_ETVOUS)

DEVELOPPONS ENSEMBLE

L'ESPRIT  SOCIÉTÉ
D'ÉQUIPE GÉNÉRALE

BASKET

Un premier titre pour la SIG

La SIG a remporté le tournoi d'Alfortville, dimanche, après sa victoire sur Dijon (67-63). Si ce n'est pas une nouvelle ligne à son palmarès, Aymeric Jeanneau apprécie ce succès : « C'est toujours bien de gagner en préparation. » Malgré trois matchs en trois jours, les Strasbourgeois n'ont pas « été en perte de physique ». Et en l'absence de Gerald Fitch et de Ricardo Greer, « d'autres joueurs ont su apporter des points », se félicite le meneur. Notamment Hugo Invernizzi meilleur marqueur du tournoi avec 43 points dont 19 contre Dijon. ■ F.H.

LE CHIFFRE

7

SECONDES. LE TEMPS QU'IL A FALLU À DAVID CAYER POUR OUVRIR LE SCORE FACE À MULHOUSE, SAMEDI, EN LIGUE MAGNUS. L'ÉTOILE NOIRE A REMPORTE LE DERBY (2-3 a.p.).

20 SECONDES

RUGBY

Deuxième défaite du RCS

« On se doit de rester invaincu à domicile », annonçait Philippe Braem avant la venue de Mâcon. La phrase du coach strasbourgeois n'a pas été mise en application dimanche avec le revers (9-25). Le RCS est dernier de Fédérale 1.

TENNIS

Herbert et Olivetti invités

Le Challenger d'Orléans a distribué deux wild cards à Albano Olivetti et Pierre-Hugues Herbert. Au 1^{er} tour, P2H, 282^e à l'ATP, affrontera le Luxembourgeois Muller, 66^e, et son compère du TC Strasbourg (211^e) défiera le Belge Bemelmans (114^e).

FOOTBALL

Victoire de Schilick à Colmar

Grâce à un but de Stéphane Kadima, le Sporting a obtenu sa deuxième victoire en CFA 2 sur le terrain de la réserve de Colmar (0-1), dimanche. Après quatre journées, ils sont 7^{es} de leur poule.

FOOTBALL L'entraîneur du Racing dresse un bilan du premier cinquième du championnat de CFA après le succès contre Montceau (3-0), samedi

UN INVENTAIRE À LA KELLER

FLORÉAL HERNANDEZ

Au Racing, c'est l'heure d'un premier bilan. François Keller avait annoncé qu'il dresserait un état des lieux de son équipe à l'issue des sept premiers matchs de CFA et avant l'intermède de la Coupe de France, contre le Mars Bischheim. Après le succès contre Montceau (3-0), samedi, l'entraîneur s'exécute et fait l'inventaire de ce début de saison.

► **20 points (3V, 4N, 0D), 3^e à deux unités de Lyon-la-Duchère.** « Si on arrive à tenir ce rythme toute la saison, on ne sera pas loin de lutter pour la première place. C'est notre capacité à être constant qui fera la différence à la fin, estime François Keller. On est à l'affût, capable de faire mieux car il nous reste plein de choses à améliorer. En début de saison, il y avait l'interrogation de savoir à quel niveau on se situait en CFA en tant que promu. Notre temps d'adaptation ne nous a pas valu d'être décrochés. Un tiers des équipes du championnat va lutter pour la montée. Ce n'est pas un mal, car cela veut dire que tout le monde peut gagner contre n'importe qui. On doit encore progresser et confirmer. »

► **Un jeu à imposer et à diversifier.** Les trois victoires satisfont l'entraîneur strasbourgeois comptablement, mais pas sur le plan du jeu. « J'ai été plus satisfait par nos prestations lors des nuls contre Jura Sud, Sochaux II et même Nancy II qui nous a chahutés. Le groupe fait preuve de caractère, a un bon état d'esprit. Maintenant il faut qu'on ait la capacité à changer notre façon de jouer en fonction des joueurs sur le terrain. Ce qu'on ne savait pas faire l'an dernier où on a joué toute la saison avec le même schéma tactique en 4-2-3-1. »

FOOTBALL

Vendenheim en tête de la D1 avec Lyon et Juvisy

« On est leader avec l'Olympique Lyonnais, Juvisy et Montpellier. Que demander de plus ! », rigole Dominique Steinberger. L'entraîneur de Vendenheim se montre facétieux après la victoire à Rodez (0-2), dimanche. Ce second succès en deux journées de D1 permet en effet au FCV, plus petit budget et plus



Julien Perrin a inscrit cinq buts lors des sept premières journées de CFA.

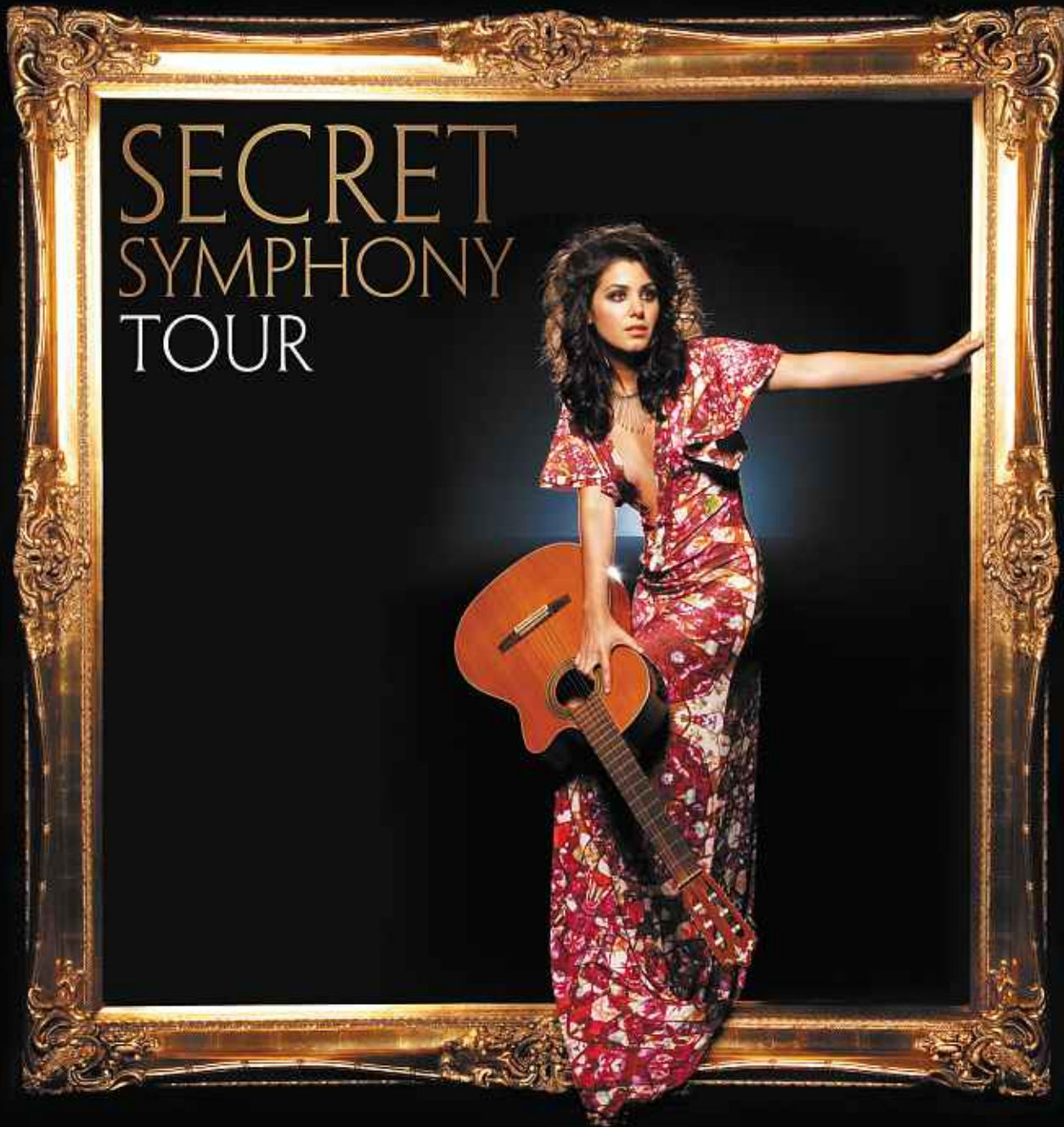
► **Les recrues.** François Keller se félicite de « la complémentarité qui s'installe entre Julien Perrin et David Ledy ». L'ex-Bisontin a inscrit contre Montceau son cinquième but au terme d'un rush tout en déséquilibre. L'entraîneur se félicite de « la valeur ajoutée apportée par Sté-

phane Noro ». Brian Amofa et Thomas Zerbini, pas épargnés par les blessures, eux, sont dans « un autre registre. J'ai un groupe de vingt-cinq joueurs où il y a six titulaires indiscutables. Tous les deux, en fonction de leur forme, postulent à être titulaires. » ■

petite ville de l'élite, d'être à la hauteur de trois des cadors du championnat et même de devancer le PSG. Si les Fédinoises sont en haut du classement, leur match dans l'Aveyron a été fait de bas. « On a fait un très mauvais match, reconnaît Steinberger. Mais paradoxalement, on met deux buts

[Joanna Schwartz et Fanny Bovalo]. On a été réaliste et fait preuve de solidité défensive. » Le coach du FCV conclut : « C'est un peu un hold-up ! » Pour défier les Lyonnaises pour la première place de la D1 dans quinze jours, les Fédinoises se doivent de s'imposer dimanche prochain contre Yzeure. ■ F.H.

GERARD DROUOT PRODUCTIONS PRESENTE



© 2012 GDP - LICENCE III N° 1033172 - VI N° 13623 - DESIGN : ILLUS COM 

KATIE MELUA

EN TOURNÉE DANS TOUTE LA FRANCE EN 2013

3 FÉVRIER / DIJON • 4 FÉVRIER / TOULON • 5 FÉVRIER / MONTPELLIER
7 FÉVRIER / NICE • 8 FÉVRIER / LYON • 9 FÉVRIER / ANNECY • 11 FÉVRIER / TOURS
12 FÉVRIER / RENNES • 13 FÉVRIER / LILLE • 15 FÉVRIER / STRASBOURG
16 FÉVRIER / PARIS • 17 FÉVRIER / NANTES



ALBUM DISPONIBLE



naïve www.katiemelua.com



Europe 1

Locations : gdp.fr, 0 892 392 192 (0.34€/min), Fnac et points de vente habituels

EN LIGUE 1

6^e JOURNÉE

Dimanche : Lille-Lyon (1-1), Bordeaux-Ajaccio (2-2), Marseille-Evian (1-0)
Samedi : Bastia-PSG (0-4), Brest-Valenciennes (2-1), Lorient-Nice (1-1), Reims-Nancy (2-0), Sochaux-Troyes (3-1), Toulouse-Rennes (2-2)
Vendredi : Montpellier-Saint-Etienne (1-1)

CLASSEMENT

| | Pts | Diff. | |
|----|---------------|-------|----|
| 1 | Marseille | 18 | +8 |
| 2 | Lyon | 14 | +7 |
| 3 | Paris | 12 | +7 |
| 4 | Lorient | 12 | +5 |
| 5 | Reims | 10 | +3 |
| 6 | Bordeaux | 10 | +2 |
| 7 | Toulouse | 9 | 0 |
| 8 | Brest | 9 | -4 |
| 9 | Valenciennes | 8 | +2 |
| 10 | Saint-Etienne | 7 | +4 |
| 11 | Nice | 7 | +1 |
| 12 | Lille | 7 | 0 |
| 13 | Ajaccio | 6 | -2 |
| 14 | Sochaux | 6 | -3 |
| 15 | Bastia | 6 | -9 |
| 16 | Montpellier | 5 | -2 |
| 17 | Evian TG | 4 | -2 |
| 18 | Rennes | 4 | -4 |
| 19 | Nancy | 4 | -6 |
| 20 | Troyes | 2 | -7 |



La défense lyonnaise et Mouhamadou Dabo ont souvent souffert face aux attaquants lillois, dont Ryan Mendes.

FOOTBALL Le Losc a été tenu en échec dimanche soir par l'OL (1-1)

LES LILLOIS SONT MAUDITS, LES LYONNAIS SONT BÉNIS

À LILLE, FRANÇOIS LAUNAY

C'est une enceinte moderne de 50 000 places qui devait contribuer à la montée en puissance du Losc. Mais depuis son inauguration il y a un mois, le Grand Stade de Lille est surtout devenu le théâtre des illusions nordistes. Tenu en échec dimanche face à Lyon (1-1), le club lillois n'a toujours pas réussi à s'imposer à domicile en Ligue 1.

Attendus au tournant après la claque reçue... à domicile mercredi en Ligue des champions face à Borisov (1-3), les hommes de Rudi Garcia ont montré un meilleur visage dans le jeu. Problème, le surplace continue en championnat

pour les Nordistes. Avec ce quatrième nul en six matches, le Losc ne décolle pas du milieu de tableau. Et reste à sept longueurs d'un Olympique Lyonnais toujours invaincu en championnat.

Un miracle de Lisandro permet à Lyon de ramener un point inespéré du Grand stade.

Pourtant, l'OL n'est pas passé loin de sa première déconvenue de la saison dimanche dans le Nord. Dépassés dans l'envie et dans le jeu par des Lillois revanchards, les hommes de Rémi Garde

ont cédé d'entrée de jeu sur un but de l'opportuniste Nolan Roux (7^e). Et sans un Rémy Vercoutre impérial devant Ryan Mendes (43^e) et Dimitri Payet (57^e), Lyon aurait dû logiquement plier sous les coups de boutoir d'un Losc qui a sorti sa prestation la plus aboutie de la saison. C'est finalement un miracle de Lisandro (79^e) qui va sortir les Rhodaniens du pétrin. Sur une frappe magistrale des 30 mètres, l'attaquant argentin sauve la face de Lyonnais qui peuvent s'estimer heureux après ce mini hold-up. Sans doute une question de confiance et de réussite qui fuit Lille depuis le début de saison. En jouant bien ou mal, Lille ne gagne toujours pas. ■

20 SECONDES

FORMULE 1

Vettel se rapproche

Sebastian Vettel s'est relancé dans la défense de son titre de champion du monde de F1 grâce à sa victoire à Singapour, dimanche. Il est deuxième au classement, à 29 points de Lewis Hamilton, qui a dû abandonner.

TENNIS

Tsonga le Messin

Jo-Wilfried Tsonga n'a fait qu'une bouchée en finale de l'Open de Moselle de l'Italien Andreas Seppi (6-1, 6-2), en moins d'une heure, et conserve son titre.

FOOTBALL

Milan en pleine crise

Le Milan AC a essuyé dimanche une troisième défaite en quatre journées de Serie A, cette fois sur le terrain de l'Udinese (2-1), avec deux cartons rouges en prime. La situation de l'entraîneur Massimiliano Allegri paraît de plus en plus intenable.

CYCLISME

Philippe Gilbert a la classe, Thomas Voeckler se place

Comme saison ratée, on a déjà connu pire. En 2011, Philippe Gilbert a tout gagné ou presque. Mais c'est bien au terme d'une saison frustrante – où la victoire l'a fui jusqu'au Tour d'Espagne début septembre – que le Belge décroche à 30 ans le titre de champion du monde. Sur un circuit de Valkenburg

(Pays-Bas) taillé pour lui, Gilbert a couru avec sa tête et ses jambes. Son attaque dans la dernière ascension du Cauberg a laissé sur place le Norvégien Boasson-Hagen et l'Espagnol Valverde (respectivement deuxième et troisième). Vivement critiqué en Belgique (où son départ pour l'équipe américaine

BMC est très mal passé), le Wallon n'a jamais douté de lui. « Je sors de trois bonnes saisons alors trois mois moins faciles, ça va. Je n'ai pas trop à me plaindre », relativise l'ancien protégé de Marc Madiot. Très présent à l'avant de la course, Thomas Voeckler prend lui une honorable 7^e place. ■

LIVRETS D'ÉPARGNE VOUS ALLEZ SAUTER AU PLAFOND !

Le plafond du Livret A augmente de 15.300 euros à 19.125 euros et celui du Livret Développement Durable passe de 6.000 euros à 12.000 euros.
La rémunération de ces livrets est de 2,25%*.

Contactez votre Caisse d'Épargne, banque historique du Livret A et de l'Épargne.

* Taux net d'impôt en vigueur au 01/08/2012.



CAISSE D'ÉPARGNE
ALSACE

LA BANQUE. NOUVELLE DÉFINITION.



BOURJOIS
— PARIS —

L'ÉLÉGANCE
POUR LES CILS,
C'EST D'AVOIR
LE VOLUME
SANS
L'EFFET CARTON

•
NOUVEAU MASCARA
**BEAUTY FULL
VOLUME**

moins
de 10€*
pour un MAXI
VOLUME

BROSSE
MAXI
VOLUME
GARANTIE
SANS PAQUETS

•
FORMULE
MOUSSE
ULTRA NOIRE.



* Prix maximum recommandé, donné à titre indicatif, chaque distributeur fixant librement ses prix.