



LIGUE EUROPA

Lyon mate
le Sparta
Prague (2-1) P.26

MUSÉE DU LOUVRE



Les arts
de l'Islam mis
en beauté P.22

www.20minutes.fr

VENDREDI 21 SEPTEMBRE 2012 N° 2319

ÉDITION DE LYON

POLICE



Le transport
de personnes
mieux contrôlé P.2

JOURNÉE MONDIALE

Portrait de la maladie
d'Alzheimer P.8

LE DUEL DU MOIS



La bière ou le vin ?

Préférez-vous plutôt la bière ou le vin ?



Choisissez les prochaines questions « Duel du mois » en utilisant l'application iPhone BVA.

Enquête réalisée par téléphone et Internet les 6 et 7 septembre 2012 auprès d'un échantillon de 1034 personnes représentatif de la population française âgée de 18 ans et plus.



TENDANCE

LE « JE » SOUS TOUTES LES COUTURES

Les progrès techniques dans la production permettent désormais aux clients de commander et de personnaliser selon leurs désirs vêtements, chaussures et même cosmétiques. P. 12

Imprimé sur du papier recyclé, ne jetez pas ce journal sur la voie publique : donnez-le. Merci !

“ La mutuelle doit être un droit pour tous. ”

A PARTIR DE
11 €
PAR MOIS

Toutes les infos ici :



SOS mutuel!e

REMUTUALISEZ-VOUS!

0969 322 274
(Prix d'un appel local)

sos-mutuelle-sante.fr

SOS MUTUELLE EST UNE MARQUE DU GROUPE VERSPIEREN, COURTIER D'ASSURANCE DEPUIS 1880.

J.P. Labelette - RCS Paris 62026250 - N° ORIAS 0703935

PUBLICITÉ

POLICE Depuis le 1^{er} septembre, une nouvelle brigade contrôle les professions réglementées

TAXIS ET AMBULANCES SOUS SURVEILLANCE

ELISA RIBERRY-FRISULLO

Lorsqu'il arrive dans les sous-sols de la gare, ce chauffeur de taxi ne sait pas encore que la police guette. Et que ce contrôle va lui valoir 750 € d'amende. Ici comme dans d'autres lieux stratégiques de la ville, les quatre hommes de la brigade des professions réglementées assurent des contrôles, depuis le 1^{er} septembre. Dans leurs viseur : les taxis, les transporteurs de personnes, les bus et les véhicules sanitaires. « Le transport de personnes est très réglementé. Nous vérifions que les professionnels sont habilités, le véhicule homologué, qu'ils pratiquent les bons tarifs », explique le commandant Laurent Burgada, en charge de la compagnie de sécurité routière. Pour

les taxis, les abus tarifaires sont d'ailleurs marginaux, assure la brigade.

Des contrôles nécessaires

Ce jeudi à la Part-Dieu, les 112 € affichés sur le compteur interpellent pourtant les policiers. « Pour venir de l'aéroport, ça fait beaucoup. Le chauffeur dit que son client avait du retard, mais il n'a pas de facture. Rien ne prouve qu'il n'a pas appliqué le tarif de nuit », indique Albert Léon, responsable de la brigade. Le chauffeur trouve l'amende salée « pour un oubli de facture » mais salue la création de l'unité. « Certains collègues font n'importe quoi sur les tarifs. Ces contrôles sont nécessaires pour que nos clients ne nous mettent pas tous dans le même panier ». Un peu plus

tard, l'attention des policiers s'attarde sur la conductrice d'une société de transport privé. Elle est stationnée en zone réservée aux taxis, ne dispose pas de macaron stipulant qu'elle effectue du transport de personnes, et elle n'a pas fait le contrôle technique de sa voiture. Elle écope d'une amende et le véhicule est immobilisé. Dès qu'elle sera rodée, la brigade aura aussi pour mission de surveiller le transport sanitaire (ambulances). « Il y a des dérives avec des trajets facturés mais non réalisés, des personnels non formés, des véhicules non conformes », précise Laurent Burgada. Ces opérations demanderont plus d'investigations. « On est plus sur les mêmes infractions. Là, il s'agit de tentative d'escroquerie à la sécurité sociale ». ■



C. VILLEMANNI / 20 MINUTES

Jeudi, la brigade était en faction à la gare de la Part-Dieu.

→ **TALENTS DE RHÔNE-ALPES**
LA RÉGION INNOVE PARLONS-EN !

LUNDI
24 SEPTEMBRE 2012
À 18 H 30



QUE MANGERONS-NOUS DEMAIN ?

AVEC LA PARTICIPATION DE

JEAN-PHILIPPE PARÉ (DANONE)
CHRISTOPHE GUÈZE (SALAISONS GUÈZE)
LAURENT HUYNH (LUSTUCRU FRAIS)
THIERRY COUTUREAU (SEB)
JEAN-LUC GRISOT (VALRHONA)
THIERRY ORIOL (CLUSTER ALLIRA ET ARIA)
GÉRARD SEIGLE-VATTE (CHAMBRE RÉGIONALE D'AGRICULTURE)

EN PRÉSENCE D'ALAIN ALEXANIAN (CHEF DE CUISINE), CHRISTOPHE DAVID (ISARA LYON)
ET CHANTAL SIMON (PROFESSEUR DES UNIVERSITÉS ET PRATICIEN HOSPITALIER)



INSCRIPTION SUR www.talents.rhonealpes.fr

SALLE DES DÉLIBÉRATIONS | SIÈGE DE LA RÉGION RHÔNE-ALPES
1, ESPLANADE FRANÇOIS MITTERRAND - 69002 LYON

RhôneAlpes

MATELAS • SOMMIERS • BANQUETTES • COUETTES • OREILLERS • TRAVERSINS • PROTÈGES MATELAS • DRAPS...

OPÉRATION
-30%

SUR LA LITERIE
DE GRANDES MARQUES



MATELAS POLYURÉTHANE

Densité 35 kg/m³

3 zones de confort - H 18 cm

90 x 190 cm 252€

-30% 176€

140 x 190 cm 359€

-30% 249€

paiement en 4 fois
sans frais*

800 matelas et sommiers
en stock

livraison et débarras
de votre ancienne literie
gratuits

*Offre valable du 03/09 au 31/10/12
voir conditions en magasin

www.literieproduction.com

LITERIE PRODUCTION

TASSIN - 169, Av Ch. de Gaulle - tél 04 78 34 14 73

LYON 4^{ème} - 83 Bd de la Croix Rousse - tél 04 78 30 40 27

VILLEFRANCHE - 295 Rue d'Anse - tél 04 74 03 96 27

LITERIE SERVICES

LYON 7^{ème} - 146 Cours Gambetta - tél 04 37 65 72 27



C. VILLEMANN / 20 MINUTES

Entre 100 et 150 infirmières et personnels soignants ont manifesté jeudi matin devant le siège des HCL.

SANTÉ Une partie des salariés des Hospices civils de Lyon était en grève

LE PERSONNEL SOIGNANT SE FAIT DU MAUVAIS SANG

CAROLINE GIRARDON

Des draps pas toujours changés, des pansements qui attendent d'être refaits... Selon une partie du personnel soignant des hospices civils de Lyon (HCL), qui était en grève ce jeudi, les qualités de soins se dégradent au quotidien. Elle résulterait selon eux d'une baisse des effectifs.

1000 postes en moins en cinq ans
Pour réduire un déficit financier abyssal, la direction des HCL a décidé de supprimer 200 postes par an sur l'ensemble des établissements pendant 5 ans. « Sur un planning de 100 jours, il y en a 40 où nous sommes en sous-effectif », raconte

Aurore, infirmière au sein du service de néonatalogie de la Croix-Rousse. » « Au quotidien on passe de 15 à 14 ou 13 infirmières. Alors, oui, une personne de moins, vue de l'extérieur, ça ne paraît

« On ne peut pas faire des soins de qualité. »

Aurélié, infirmière

pas très grave. Mais pour nous ça veut dire s'occuper de deux ou trois nourrissons en plus. Et on ne peut pas faire des soins de qualité », poursuit Aurélié. À ses côtés, Mathilde opine. « Cet été, on s'est retrouvé avec un bébé dont le pronostic vital était engagé. Avant qu'il ne meure, sa maman voulait le prendre dans ses

bras. Mais on n'a pas pu réaliser son souhait. Nous étions seulement deux infirmières dans le service ce soir-là, et on ne pouvait pas laisser pendant ce temps-là les 14 autres bébés seuls ». Une délégation a été reçue jeudi matin par la direction. « On entend les préoccupations, affirme Julien Sanson, directeur général adjoint des HCL. Mais nous appliquons un plan de redressement depuis 2009 après avoir accusé 94 millions d'€ de pertes en 2008. Deux tiers des dépenses sont liés au personnel. Il est impossible de ne pas avoir d'impact sur le pilotage de la masse salariale ». Les HCL, qui prévoient pour 2012 un déficit de 15 millions d'euros, tablent sur un retour à l'équilibre en 2013. ■

TRANSPORTS EN COMMUN

Grézieu-la-Varenne rentre dans le rang

Les discussions étaient engagées depuis des années. La commune de Grézieu-la-Varenne va faire partie intégrante du Sytral (syndicat mixte des transports en commun). Jusque-là, elle bénéficiait des services TCL sans que les entreprises installées sur la commune ne paient un versement transport

—l'une des sources de financement du Sytral. Une particularité qui avait été relevée par la chambre régionale des comptes. Grézieu risquait de ne plus bénéficier des bus TCL dès le 1^{er} mars 2013. Il n'en sera rien puisque la commune a décidé d'adhérer officiellement au Sytral. Elle bénéficiera même d'un

meilleur cadencement avec davantage de passages de la ligne C24. Les nouveaux frais d'exploitation engendrés par l'extension du réseau à la commune de Grézieu-la-Varenne seront notamment couverts par les prévisions des recettes liées à la billetterie, la participation communale de 102000 €. ■ **C.G.**

SÉCURITÉ

Nouvelle saisie de drogue sur l'autoroute A7

C'est un chien douanier qui a donné l'alerte avant que les soupçons ne soient confirmés par le scanner mobile. Plus de 33 kg de résine de cannabis ont été saisis lundi sur l'A7 dans une grosse berline immatriculée en Espagne, a indiqué jeudi la direction régionale des douanes de Lyon. La voiture a été immobilisée sur l'aire d'autoroute de la Grand Borne (Isère), à 45 km de Lyon, et passée sous les rayons X du scanner. Le véhicule a ensuite été partiellement démonté dans un service spécialisé. Il aura fallu quatre heures pour découvrir une cache spécialement aménagée dans le réservoir contenant 114 paquets de résine d'une valeur estimée à 66368 €. Le conducteur de la voiture a été présenté au parquet. Mercredi déjà, un Vaudais et un habitant d'Annonay avaient été placés en détention provisoire après avoir été interceptés en début de semaine sur l'A7 près de Valence (Drôme) avec 152 kg de cannabis dissimulés dans leurs deux voitures en provenance d'Espagne. ■ **E.R.**

20 SECONDES

MANIFESTATION

La préfecture reste vigilante
Même si la manifestation contre le film « L'innocence des musulmans », prévue samedi a été annulée, la préfecture reste vigilante. D'autant que les identitaires de Rebeune ont menacé de se rassembler à leur tour. Les forces de l'ordre, qui seront mobilisées le jour même pour la manifestation des motards en colère, seront attentives.

CORRUPTION

Un policier remis en liberté
Une semaine après avoir été placé en détention provisoire dans l'affaire de corruption présumée et trafic d'influence impliquant sept policiers et deux délégués du procureur, l'un des quatre fonctionnaires écroués a été remis en liberté jeudi et placé sous contrôle judiciaire. Ces hommes sont soupçonnés d'avoir rendu des services à des délinquants de Vénissieux.

INFO-SERVICES

LOISIRS

Cours de fitness gratuits dans le 7^e
Cardio-boxe, gym douce, rumba, cardio-sculpt... De 8 h 30 à 13 h, il est proposé à chacun (dès 17 ans) de venir s'essayer à un cours de fitness dispensé gratuitement par un coach et formateur sportif au Palais des Sports (7^e). Cette première journée marquera le lancement de la nouvelle saison « Dim'FIT », des cours gratuits proposés chaque dimanche matin au gymnase Mado Bonnet (8^e).

INITIATIVE

Distribution gratuite de pommes en ville
Samedi et dimanche, des salariés, paysans et consomm'acteurs du collectif Raccourci ont prévu d'investir la ville et de distribuer gratuitement des pommes issues de l'agriculture locale. Leur objectif : informer la population sur l'existence des circuits alimentaires courts et sur leur nécessité pour le maintien de l'agriculture sur notre région. Les dégustations et échanges avec les agriculteurs auront lieu devant le centre commercial de la Part-Dieu (boulevard Vivier-Merle) et à Bellecour

samedi de 14 h à 18 h et dimanche sur les berges du Rhône et à l'entrée du Parc de la Tête d'Or, dimanche de 14 h à 18 h.

EXPOSITION

Les populations déracinées à l'honneur
Amnesty International et l'union des Juifs de France pour la paix proposent une quinzaine consacrée aux populations déracinées. Cette manifestation débutera samedi par une exposition sur les Bedouins du Néguev, à voir jusqu'au 4 octobre à la Condition des Soies. Au même endroit une conférence est également prévue samedi de 14 à 16 h sur les réfugiés du monde. Enfin le film *La Pirogue* sera projeté au Zola le 4 octobre à 20 h 30.

20 Minutes Lyon
32, rue Neuve. 69002 Lyon
Tél. 04 78 42 73 09 - Fax. 04 78 42 73 10
Lyon@20minutes.fr
Contact commercial : 04 72 07 76 18
Jérôme Soleymieux : jsoleymieux@cojecom.com
Céline Mahé : cmahel@cojecom.com

MÉTÉO

Aujourd'hui à Lyon...

MATIN



10 °C

APRÈS-MIDI



26 °C

et en France



Demain à Lyon

MATIN



13 °C

APRÈS-MIDI



26 °C

Retour en force des orages

Une dégradation orageuse devrait arriver par le centre-ouest avant de gagner le Bassin parisien en soirée. A l'est, le temps est chaud, et le ciel simplement voilé. Le long de la Manche, les températures resteront fraîches et le ciel nuageux. Le mistral devrait cesser de souffler.

Infos météo détaillées par téléphone

3201*

* 1,35 €/appel puis 0,34€/min

VOTRE ADRESSE PRIVILÉGIÉE EN RHÔNE-ALPES



69 **Brignais**
LE CLOS TILIA
➤ Du 2 au 5 pièces
➤ Au cœur d'un parc arboré
ESPACE DE VENTE
Parking du Café de la Gare,
1 route d'Irigny
69530 BRIGNAIS



LANCEMENT COMMERCIAL
les 22 et 23 septembre

➤ Notre espace de vente vous accueille les mercredi, jeudi, vendredi et samedi de 10h à 12h30 et de 14h à 18h30



69 **Vénissieux**
8ème AVENUE
➤ Du studio au 5 pièces
➤ Aux portes du 8^e arrondissement
ESPACE DE VENTE
Angle route de Vienne et rue du Moulin à Vent
69 200 Vénissieux



Votre 4 pièces
à partir de
223 000 €⁽¹⁾
CUISINE MOBALPA ELECTROMENAGER INCLUS OFFERTE !*

➤ Notre espace de vente vous accueille les mardi de 14h30 à 19h et les mercredi, vendredi et samedi de 10h à 12h30 et de 14h30 à 19h

N° Vert 0 800 086 086

Appel gratuit à partir d'un poste fixe

www.spirit.net



*Offre non cumulable, pour toute réservation d'un 4 pièces, valable du 10 septembre au 13 octobre 2012. Cuisine Mobalpa modèle Kifa, équipée d'un four, d'une plaque chauffante, d'une hotte et d'un lave vaisselle. Détails de l'offre disponibles sur simple demande. (1) Prix du T4 N° A13 - 80 m². Illustration non contractuelle.



PRÊT À TOUT ?

(pour découvrir la mutuelle santé des professionnels de la santé)



*garantie MNH Direct 2 module « optique/dentaire »
Mutuelle nationale des hospitaliers et des professionnels de la santé et du social - La MNH et MNH Prévoyance sont deux mutuelles régies par les dispositions du livre II du code de la mutualité, immatriculées au répertoire SIRENE sous les numéros SIREN 775 606 361 pour la MNH et 484 436 811 pour MNH Prévoyance. MNH Courtage S.A.S. au capital de 10 000 € dont le siège social est situé Tour de Lyon - 5e étage - 185 Rue de Bercy - 75012 PARIS, immatriculée au RCS de Paris et à l'ORIAS. Crédit photo : DET KEMPE - 08/12.

NE CHERCHEZ PLUS. Pour votre santé, c'est la MNH !

Forfait chirurgie
de l'œil
jusqu'à
300€
par œil/an*

Conçue par des hospitaliers, la MNH vous offre une complémentaire santé performante. En plus d'une solide prise en charge des frais courants et d'hospitalisation, la MNH vous propose également une participation à des prestations trop souvent oubliées : parodontologie, chirurgie réfractive, implantologie,...

Découvrez vite l'offre MNH Direct sur www.mnh.fr,
la MNH, c'est aussi pour vous !



Renseignements au  N°Cristal 09 69 32 45 00

APPEL NON SURTAXE

PERFORMANTE CÔTÉ SANTÉ + SOLIDAIRE CÔTÉ SOCIAL.

PARTI SOCIALISTE Les envies de Martine Aubry

Martine Aubry vient à peine de quitter la direction du PS après quatre années à la tête de la rue de Solferino qu'elle dévoile ses ambitions dans un entretien paru dans *Paris Match*, jeudi. « Mon objectif dans la vie n'est pas, comme d'autres, d'être Premier ministre. Mais si un jour, c'est là où je me sens le plus utile, pourquoi pas ? », déclare la maire de Lille. Ses proches ont tout de suite expliqué qu'elle n'avait jamais prononcé ses propos. Après la victoire de François Hollande, Martine Aubry, qui envisageait de devenir Premier ministre, avait très vite compris que le président de la République lui préférerait Jean-Marc Ayrault. Ne s'imaginant pas à un autre poste dans le gouvernement, la patronne du PS avait alors préféré prendre le large et se concentrer sur sa mairie. « Je n'allais pas travailler sous les ordres de ce naze », aurait-elle déclaré selon *Le Canard enchaîné* à propos de Jean-Marc Ayrault. Dans la même interview à *Paris Match*, Aubry loue pourtant les qualités du Premier ministre, « un homme qui a une vraie morale et une grande honnêteté ». ■ **M.GO.**

20 SECONDES

PREMIÈRE DAME
Valérie Trierweiler rejoint la Fondation France Libertés
La compagne de François Hollande, Valérie Trierweiler, est devenue jeudi ambassadrice de la Fondation France Libertés, créée par Danielle Mitterrand.

SOCIAL
Pas de gel du plan de restructuration de PSA
François Hollande a promis jeudi à une délégation d'employés de PSA la tenue mi-octobre d'une réunion tripartite entre syndicats, direction de l'entreprise et Etat, mais il ne s'est pas engagé à suspendre le plan de restructuration.

Les syndicats de Sanofi reçus vendredi par Montebourg
Le ministre Arnaud Montebourg recevra vendredi les syndicats de Sanofi pour évoquer le plan de restructuration du pôle recherche de l'entreprise. 1 200 à 2 500 emplois seraient menacés.

CONSOMMATION Manque de réglementation sur les produits électroniques L'OBSOLESCENCE EN QUESTION

FAUSTINE VINCENT

Quelles solutions existe-t-il face à l'obsolescence programmée des produits électriques et électroniques ? Alors qu'Apple sort aujourd'hui son sixième modèle d'iPhone en cinq ans, ceux qui s'intéressent à la question le reconnaissent : pour l'heure, rien n'est fait, malgré les ravages causés sur l'environnement. Hormis pour les lampes basse consommation, dont la durée de vie doit être obligatoirement affichée en Europe, il n'existe aucune réglementation sur la durabilité des produits. Ni en France, ni à l'étranger.

« Les gens sont un peu résignés »

Le sujet, encore peu connu du grand public, est sensible et le timing, délicat : il s'agit notamment de convaincre les industriels de fabriquer des produits plus durables - que les consommateurs n'auront donc pas besoin de racheter aussi souvent qu'aujourd'hui - à un moment où la crise économique menace leur chiffre d'affaires et les emplois. Thierry Libaert, membre du Comité économique et social européen, un organe consultatif de l'UE, s'est vu opposer une fin de non-recevoir quand il a tenté d'intéresser la Commission européenne au problème. « Si c'était à refaire, j'essaierais de montrer aux industriels européens que l'obsolescence programmée peut



Recyclage de produits électroniques dans une entreprise du Nord.

au contraire être un atout, puisque les mauvais élèves - Samsung, Apple, HP... - ne sont pas ici mais aux États-Unis ou en Asie, dit-il. Les Européens se démarqueraient en vendant plus cher des produits plus résistants, donc sans impact

sur le plan économique. » En France, le ministre délégué à la Consommation, Benoît Hamon, a évoqué le sujet pour la première fois publiquement le 12 septembre. Dans une interview, il a dit vouloir « lutter contre l'obsolescence programmée dans le domaine numérique ». Concrètement, comment va-t-il procéder ? « Il est trop tôt pour communiquer sur un mode opératoire et un calendrier. On y travaille », argue-t-on au sein de son cabinet. Le périmètre d'action, en cours de définition, pourrait en tout cas dépasser le domaine numérique. A terme, c'est tout notre modèle économique, non viable, qui est à revoir. ■

LES CONSOMMATEURS S'ORGANISENT

Lassés de devoir jeter leur téléphone mobile, ordinateur ou télévision au bout de quelques années à peine, des consommateurs développent le système D pour prolonger la vie des appareils. Le site *commentreparer.com* aide ainsi les internautes à faire leurs propres réparations. Selon un rapport de l'Ademe, « seuls 44 % des appareils qui tombent en panne sont réparés ». Le chiffre tombe à 20% pour les appareils hors garantie.

Une durée de vie limitée voulue et généralisée

L'obsolescence programmée, c'est ce qui explique qu'une cafetière, une imprimante ou un téléphone portable tombe en panne plus vite qu'avant, au bout de quelques années, voire quelques mois.

Depuis la Seconde Guerre mondiale

C'est une notion controversée, sans définition officielle, dont certains nient même l'existence. Pour l'Agence de l'environnement et de la maîtrise de l'énergie (Ademe), c'est « l'action des fabricants qui, par stratégie économique ou marketing, font que leurs

produits ont une durée de vie limitée », explique Alain Geldron, son chef de service recyclage. A titre d'exemple, cette durée de vie est de 18 mois en moyenne pour une batterie de téléphone portable. Mais le consommateur peut lui aussi être un facteur d'obsolescence « par effet de mode », en achetant la dernière version d'un produit encore en état de marche. Dernier cas type : l'évolution des technologies, qui ont rendu les 33 tours obsolètes.

La stratégie d'obsolescence programmée s'est généralisée dans les pays industrialisés après la Seconde Guerre


mondiale, quand il a fallu relancer l'économie. A l'époque, on croyait que les ressources naturelles étaient inépuisables. Résultat, nous n'avons jamais produit autant de déchets : 543 kg par an et par habitant en France en 2009, dont 16 à 20 kg de déchets d'équipements électriques et électroniques, selon l'Ademe.

Des pistes existent pour lutter contre le « prêt à jeter » : allonger la garantie des produits, afficher leur durée de vie minimale, exiger qu'ils soient réparables, promouvoir le recyclage... Reste à les mettre en œuvre. ■ **F.V.**

les grandes séries américaines sont sur les chaînes OCS

OCS
MAX

Girls

série inédite - saison 1 

en septembre



Orange cinéma séries devient **OCS**

OCS, le bouquet 100 % cinéma et séries
disponible sur la TV d'Orange et **CANALSAT**

retrouvez-nous sur ocs.fr

OCS
NOVO

Boss

série inédite - saison 1 

en septembre

Option valable en France métropolitaine, accessible, sous réserve d'éligibilité sur la TV d'Orange, pour les abonnés internet TV d'Orange, tarifs et conditions sur orange.fr et sur [Canalsat](http://Canalsat.fr), pour les abonnés Canalsat, tarifs et conditions sur Canalsat.fr. Girls : © 2012 Home Box Office, Inc. All rights reserved. HBO® and all related programs are the property of Home Box Office, Inc. Boss : © MMXI Lions Gate Television Inc. All rights reserved.



JOURNÉE MONDIALE « 20 Minutes » s'associe à la Fondation pour la recherche sur Alzheimer

DEPUIS SES 37 ANS, UNE VIE DE MALADE

VINCENT COLAS

Ce week-end, elle va s'attaquer au 4 167 m du mont Toubkal, le point culminant du Haut Atlas (Maroc), avec d'autres malades d'Alzheimer. Pour montrer qu'elle « est encore capable. Mais autrement. » Robe à fleurs, décolleté, bijoux fantaisie... Fabienne Piel* est une coquette mère de famille de 49 ans qui fait partie des 20 000 personnes de moins de 65 ans atteintes par la maladie, selon les chiffres de la Fondation pour la recherche sur Alzheimer. Et à part le fait qu'elle perd parfois le fil de ses idées, aucun signe extérieur n'indique que son cerveau est atteint d'un mal incurable.

Dès 2000, les premiers symptômes apparaissent. Elle a seulement 37 ans. « J'étais éleveuse de chiens depuis vingt ans. Et j'ai commencé à faire des erreurs sur les soins, à confondre les noms de mes animaux... » Son médecin traitant croit à une dépression et l'envoie en vacances.



A 49 ans, Fabienne Piel a accepté de « ne plus fonctionner comme les autres ».

« L'impression d'être infantilisée »

Le diagnostic tombe en 2006. « Sur le coup, j'étais soulagée de savoir ce que j'avais. » Mais très vite, la réalité prend le dessus : elle a « l'impression d'être infantilisée », son mari « veut tout faire à sa place », l'un des ses enfants « est tellement perturbé qu'il se met à faire de grosses conneries » et l'aide à domicile est « dure à admettre ». Depuis, elle a « accepté de ne plus fonctionner comme les autres » et sa famille s'est « ressoudée ». Après avoir essayé plu-

sieurs personnes avec qui « ça ne passait pas », elle a choisi une aide-ménagère qu'elle connaissait et ne « s'aperçoit même plus de son aide ». Du coup, elle « s'énerve moins ».

Mercredi, son départ pour le Maroc commençait à l'« angoisser ». Comme si « la maladie reprenait le dessus ». Avant de se rappeler : « Je veux continuer à faire ce qui me fait plaisir. » ■

*Auteur de *J'ai peur d'oublier* publié aux éditions Robert Laffont.

« Il ne faut pas s'alarmer si on ne retrouve pas ses clés »

D' MARI SARAZIN

Neurologue* à l'hôpital de la Pitié-Salpêtrière à Paris.

Quels sont les premiers signes de la maladie ?

Une personne atteinte d'Alzheimer connaît des troubles de la mémorisation des faits récents, alors que les souvenirs anciens restent précis. Il ne faut pas s'alarmer si on ne retrouve pas ses clés. En revanche, si une personne a tendance à répéter les mêmes choses, à oublier des rendez-vous, ou a du mal à se concentrer... il faut aller consulter. Une dépression, un coup de

fatigue ou de stress peuvent aussi fragiliser la mémoire.

Que faire une fois le diagnostic établi ?

Ne pas en faire un drame. Certaines formes de la maladie sont foudroyantes, mais d'autres ont un développement très lent, qui peut s'étaler sur une quinzaine d'années. La vie continue, différemment.

Il existe des traitements efficaces ?

Les médicaments permettent d'atténuer certains symptômes, notamment d'améliorer la concentration, même à des stades avancés. Leur action est limitée, mais elle est démontrée. ■

Auteur d'*Alzheimer, témoignages et regard scientifique*, Ed. Dateb.

■ UNE CHERCHEUSE ALLEMANDE PRIMÉE

La Pr^{esse} Manuela Neumann, 43 ans, a reçu le Grand Prix européen de la recherche 2012, mardi soir, lors du gala de la Fondation pour la recherche sur Alzheimer. Le prix récompense les travaux de la chercheuse allemande qui ont permis d'identifier des protéines anormales responsables de certaines démences frontotemporales.

30 SECONDES

ÉDUCATION

Peillon promet 40 000 recrutements de profs en 2013
Près de 40 000 professeurs seront recrutés l'an prochain, a annoncé jeudi le ministre de l'Éducation nationale, Vincent Peillon. 22 000 d'entre eux compenseront des départs à la retraite.

JUSTICE

Des garanties promises sur les écoutes téléphoniques
Une commission administrative et les magistrats seront consultés avant l'installation au printemps d'un nouveau système gérant les écoutes téléphoniques judiciaires, a-t-on appris jeudi.

02

CORRIDA

Le Conseil constitutionnel tranche

Le Conseil constitutionnel va-t-il porter l'estocade à la corrida ? C'est ce vendredi que les sages décideront si ce spectacle, cher aux régions méridionales de la France, est compatible avec la loi. Au cœur du débat, l'alinéa 7 de l'article 521-1 du Code pénal qui précise que les peines pour actes de cruauté envers les animaux ne sont pas appli-

cables aux « courses de taureaux lorsqu'une tradition locale ininterrompue peut être invoquée ». La haute juridiction a été saisie par le Comité radicalement anticorrída et Droits des animaux. Selon un sondage Ifop, 48 % des Français se disent favorables à une telle interdiction. Ils seraient même 57 % selon un autre sondage de CSA. ■

ÉDUCATION Une étude inédite révèle ce que ressentent les personnels

TRAVAILLER EN ZEP EXPOSE DAVANTAGE AUX VIOLENCES

DELPHINE BANCAUD

Les enseignants exerçant dans les zones d'éducation prioritaires (ZEP) seraient les plus exposés à la violence. Selon la première enquête* de victimation des personnels du premier degré, réalisée par la Fédération des autonomes de solidarité, ceux qui exercent dans les ZEP ont deux fois plus de risques d'être victimes de violence de la part de leurs élèves.

Un plus grand pessimisme

Concernant l'année 2010-2011, 17,2 % des personnels de ZEP ont été insultés 3 fois et plus, contre 9,7 % pour ceux qui n'y exercent pas. De même, 9,2 % des premiers ont subi des bousculades contre 4,7 % pour les seconds, 5 % ont été frappés, contre 3 % et 18 % ont été volés, versus 11 %. L'effet cumulatif est important puisque 13,6 % des membres de l'éducation prioritaire ont été soumis à une victimation répétée, contre 7,3 %



F. SCHEIBER / 20 MINUTES

Dans une classe de CM2.

des autres. « Pour autant la situation n'est pas explosive, y compris dans les quartiers difficiles », tempère Eric Debarbieux, délégué ministériel de la prévention et de la lutte contre la violence

■ PARENTS

Selon l'enquête, les violences à l'égard des personnels de l'éducation émanent le plus souvent des parents. Les agressions par les enfants sont plus rares et celles par des intrus aux établissements extrêmement faibles.

à l'école, qui a dirigé l'étude. Mais ces violences ont des répercussions sur le moral des troupes, surtout sur celui des jeunes enseignants exerçant dans des zones défavorisées. Ainsi un enseignant sur 4 de ZEP ayant moins de six ans d'expérience, a une vision négative du climat scolaire. « Des données qui prouvent bien qu'envoyer des jeunes enseignants en ZEP est un non-sens », conclut Eric Debarbieux. ■

*Enquête réalisée en ligne d'avril à mai 2011 sur 11 820 personnels du premier degré.

20 SECONDES

JUSTICE

Deux ans de prison pour une fausse experte psychologue

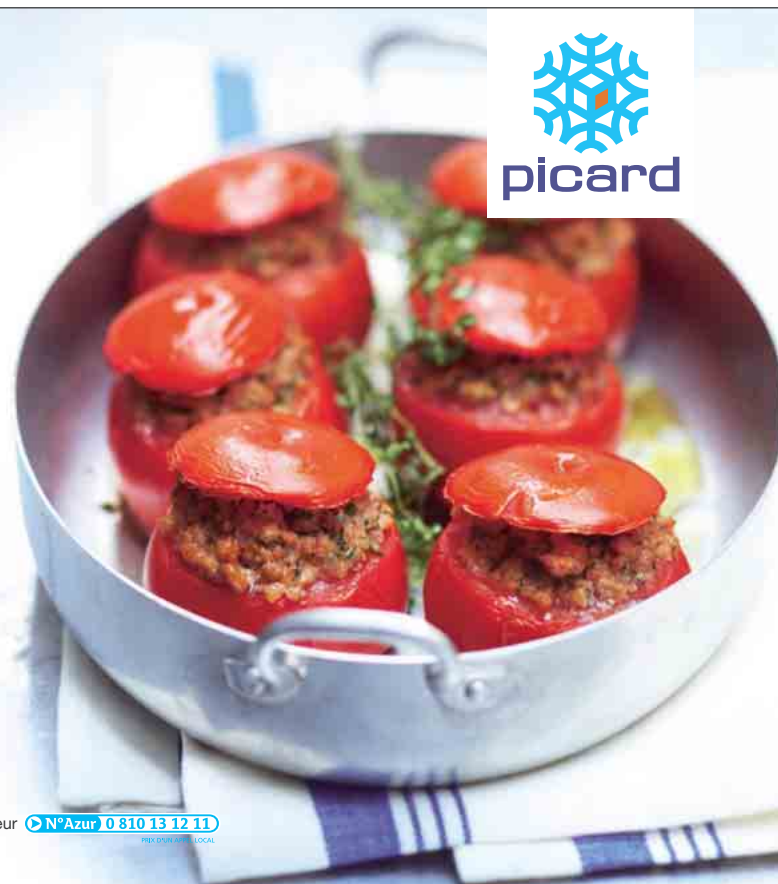
Une fausse experte en psychologie a été condamnée à quatre ans de prison, dont deux ferme, par le tribunal de Toulouse, indiquait jeudi le site Internet de *Sud-Ouest*. Pendant plusieurs années, cette femme avait exercé en tant qu'experte, notamment à Périgueux, et avait effectué près de 400 expertises. En 2009, la justice a découvert que la femme avait falsifié ses diplômes.

Une femme voilée condamnée pour violences

Le tribunal correctionnel de Marseille a condamné jeudi une femme intégralement voilée à six mois de prison, dont deux ferme, pour avoir mordu un policier fin juillet. Elle avait alors refusé de se soumettre à un contrôle d'identité. Deux coprévenus, qui avaient volé à son secours, ont également été condamnés.

À savourer en famille...
ou entre amis!

-20%
sur la gamme
Esprit de famille*
du 19 au 23 septembre



picard

Suggestion de présentation: Photo: Jérôme Billec - R.C.S. 784 339 688 Melun - Marketmind DDB

Retrouvez le magasin le plus proche www.picard.fr - Service Information Consommateur N°Azur 0 810 13 12 11
*Hors produits en sélection: Hachis parmentier / Pâtes, crevettes, courgettes grillées.
L'offre n'est pas valable en livraison à domicile.

Pour votre santé, évitez de manger trop gras, trop sucré, trop salé. www.mangerbouger.fr

REPORTAGE Des villages libanais situés à la frontière syrienne sont pilonnés par l'armée de Damas

LA GUERRE EN SYRIE S'ÉTEND

DE NOS ENVOYÉS SPÉCIAUX
AU LIBAN
A. SULZER ET A. GELEBART

« C'était un refuge pour moi. » Après avoir perdu son mari et son fils il y a deux ans, Hané* avait fait construire une maison, en surplomb du Nahr el-Kebir, la rivière qui marque la limite entre la Syrie et le Liban. Il y a deux mois, le site s'est transformé en piège. L'armée régulière syrienne a commencé à pilonner au canon et au mortier des villages libanais frontaliers, dont Minjez, bourg chrétien de 2 000 habitants. Début septembre, un obus est tombé dans la chambre d'Hané. Un énorme trou dans le mur témoigne de la violence de l'impact. Le temps de réparer les

fenêtres et Hané quittera définitivement Minjez. « Après la guerre civile, les gens s'étaient jurés de rester », regrette Toni Antonios, le maire de Minjez.

Les habitants fuient

« Les tirs commencent vers 22 h et, même s'ils ne touchent pas les maisons, ils font trembler les murs. Ici, on est chrétien, on ne va pas accueillir de Syriens. On se fiche de ce qu'il se passe là-bas », s'énerve Toni Antonios alors qu'au loin, le bruit de canons retentit. C'est parce que l'armée d'Al-Assad soupçonne ce territoire libanais d'abriter des combattants de l'Armée syrienne libre (ASL) qu'elle vise Minjez. « On nous accuse d'être pro-Hariri [dirigeant libanais anti-syrien], mais moi, je ne suis pro-rien, je suis pour la paix », abonde Ali Sleiman Darwish, le



Minjez, Liban, le 15 septembre 2012. Le maire Toni Antonios devant une maison bombardée.

maire de Noura, un village sunnite à cinq minutes de là. Les habitants y racontent la même histoire : les salves nocturnes, les quelques instants entre le tir et l'impact qui permettent quitter précipitamment les étages supérieurs, les voitures prêtes à fuir. Près de 30 % des habitants auraient déjà abandonné Noura, assure le maire. « La

peur domine sur la colère. Mais moi, je ne pars pas car ma vie est ici », assène Ali Sleiman Darwish, qui « jure » qu'aucune arme de l'ASL n'est cachée dans le village. « Le Liban et la Syrie, c'est le même peuple, raconte-t-il, dépité. Je n'ai rien contre les alaouites [la religion issue du chiisme d'Al-Assad]. La guerre, c'est le régime syrien qui l'a

amenée. » A Minjez, le maire s'inquiète lui aussi : « Ce n'est pas encore un conflit communautaire en Syrie, mais je crains que ça ne le devienne. Si c'est le cas, j'ai peur que la guerre civile se répercute ici. » L'armée syrienne, elle, n'a pas attendu pour exporter la violence. ■

ALEXANDRESULZER

* Le prénom a été modifié

20 SECONDES

SOMALIE Mogadiscio frappé par deux attentats-suicides

Deux attentats-suicides ont été commis jeudi à quelques minutes d'intervalle dans la capitale somalienne Mogadiscio, faisant au moins quinze morts. Le premier kamikaze s'est fait sauter à proximité d'un restaurant et le second dans la foule qui s'était rassemblée sur les lieux.

AFGHANISTAN Naissance inattendue à Camp Bastion

Une femme soldat britannique a donné naissance mardi à un petit garçon dans la base militaire de Camp Bastion, ciblé par un attentat taliban il y a quelques jours. Selon le *Daily Mail*, l'enfant a été conçu avant le départ pour une mission de six mois. Se plaignant de douleurs au ventre, la soldate a été emmenée à l'hôpital du camp où les médecins lui ont appris qu'elle était sur le point d'accoucher.

LA PHOTO ► Santé maternelle

Au Vietnam, cet agent de Handicap International va à la rencontre des habitantes du district reculé de Nha Trang pour leur garantir un suivi de grossesse efficace et prévenir et détecter toute malformation.



L. AERTS / HANDICAP-INTERNATIONAL

MALI

Les civils sont prisonniers du conflit

Amputations et autres châtiments corporels, violences sexuelles, harcèlement quotidien dans le but d'imposer de nouvelles mœurs, enfants-soldats, exécutions extrajudiciaires : tel est le lot des civils pris dans le conflit qui secoue le nord du Mali depuis le début de l'année, dénonce Amnesty International dans un document publié jeudi. « Aujourd'hui, les différentes parties du conflit armé s'observent sans s'affronter. Cependant les civils, de part et d'autre de la ligne qui divise le pays en deux, continuent de payer un lourd tribut », déclare Gaëtan Mootoo, chercheur d'Amnesty International sur l'Afrique de l'Ouest, de retour d'une mission dans le pays. Et d'ajouter : « Alors que le conflit peut reprendre à tout moment, il est essentiel que les parties en présence assurent la protection des populations civiles. » Au Nord, le nombre de châtiments corporels imposés à des personnes accusées d'avoir commis des crimes par les groupes islamistes armés, à la suite de parodies de procès, ne cesse de croître. ■

RSI Des commerçants et des artisans appellent à manifester le 19 octobre

LES TRAVAILLEURS INDÉPENDANTS SE REBELLENT

CÉLINEBOFF

« Nos entreprises sont en train de mourir dans l'indifférence générale. » A la tête d'une affaire de plâtrerie, Pascal Geay doit se résoudre à enterrer la sienne. « La faute à la crise, aux banques, aux auto-entrepreneurs », mais surtout au RSI. Le régime social des indépendants, destiné aux artisans, commerçants et professions libérales.

Deux ans de retard

Créé en 2005, ce RSI devait faciliter leurs relations avec les organismes de protection sociale. En 2008, il est même monté en puissance avec l'instauration de l'interlocuteur unique. Depuis, rien ne va plus. En raison de problèmes informatiques, les couacs se multiplient. Comme cet artisan qui vient de recevoir un courrier exigeant 18 000 € de règlement de cotisations et 4 000 € de frais de retard... Alors qu'il alerte le RSI depuis trois ans,



Stand du RSI sur un salon.

par courrier recommandé, pour expliquer qu'il ne reçoit pas ses appels à cotisations... « Des histoires comme ça, j'en ai à la pelle », assure Pascal Geay. Ce qui l'a poussé à créer l'association Sauvons nos entreprises, qui appelle à une ma-

nifestation le 19 octobre devant le RSI de Niort (Deux-Sèvres). La Cour des comptes, qui vient de se pencher sur ce RSI, dresse un bilan très noir. « Des assurés n'ont pas pu bénéficier de remboursement de leurs soins faute de carte Vitale, parfois sur des périodes de plusieurs mois », note la Cour. Plus de 20 000 dossiers ont ainsi été immatriculés avec... deux ans de retard. De même, les droits à la retraite ne seraient toujours pas à jour pour 25 à 40 % des comptes. « Ces bugs ont plongé certains assurés dans des situations catastrophiques », selon la Cour. Sans compter l'impact financier : 1,3 à 1,5 milliard d'euros de cotisations n'ont pas été recouvrées entre 2008 et 2010. Ce qui a aggravé le déficit du RSI et augmenté la dette sociale de la France. « Si des efforts ont été faits, ce régime est aujourd'hui encore moins efficace et plus coûteux que les trois auxquels il a succédé, ce qui est un comble », estime Didier Migaud, premier président de la Cour. ■

20 SECONDES

POUVOIR D'ACHAT

Le recul jusqu'en 2014

La baisse du pouvoir d'achat des ménages français devrait s'accroître, à hauteur de - 1,2 % par an en 2012 et en 2013, d'après le Crédoc. Un décrochage qui tient en premier lieu à la hausse du chômage.

SECTEUR PRIVÉ

Plus fort repli en trois ans

L'activité dans le secteur privé français a enregistré en septembre son plus fort repli depuis avril 2009, accélérant sa contraction tant dans l'industrie manufacturière que dans les services, selon le cabinet Markit.

AUTO-ENTREPRENEURS

Le succès pas au rendez-vous

Sur les 328 000 personnes qui ont créé une auto-entreprise en 2009, au lancement du dispositif, moins d'une sur trois (102 000 exactement) étaient encore actives économiquement à la fin 2011.

MICROMANIA

reprend vos iPhone®, iPad®, iPod®

jusqu'à

450€

en bon d'achat

ou en CASH*



Renseignements auprès de votre conseiller. Offre non cumulable avec d'autres offres en cours. Micromania se réserve le droit d'annuler, arrêter, modifier ou suspendre l'offre pour quelque raison que ce soit sans préavis. Les produits revendus doivent être en bon état. Micromania se réserve le droit de refuser la reprise des produits. Une pièce d'identité vous sera demandée pour la vente de vos produits. Les marques et logos cités appartiennent à leur propriétaires respectifs. iPod®, iPhone® et iPad® sont des marques déposées, propriété de Apple Inc. Micromania n'est pas affilié à Apple Inc. Jusqu'à 450€ = Exemple de prix pour un nouvel iPad 64Go wifi 4G. *Cash = La reprise en espèces est soumise à une décote de 10% du prix de reprise. Valable uniquement pour les personnes majeures.



20 POINT week-end



VENDREDI 21 SEPTEMBRE

WEEK-END. Profitez des derniers jours de beau temps sur la côte basque, à San Sebastián.

CUISINE. Le bœuf carottes en vingt minutes. **HIGH-TECH.** On a testé l'iPhone 5 ! **CULTURE.** « Sister Act » débarque à Paris. **MÉDIAS.** Direct 8 se transforme. Et notre cahier week-end sur www.20minutes.fr.



ET MOI, ET MOI, ET MOI

MES GOÛTS ET MES COULEURS

ANNE DEMOULIN

Ça, c'est vraiment moi. Des vêtements¹ aux souliers², des contes pour enfants³ aux romans érotiques⁴, je peux désormais quasiment tout personnaliser. Vélos⁵, chemises⁶ et soins cosmétiques⁷ conçus, taillés ou formulés spécialement pour vous. Le sur-mesure revient en force. Mesure d'une tendance.

La reconnaissance de soi

« Les grandes marques et la grande distribution tendent vers l'uniformisation. Les gens ont envie de se sentir uniques », estime Alma Guirao, cofondatrice de Dessine-moi un soulier. Même constat pour Benoît Heilbrunn, professeur de marketing à ESCP Europe, auteur de *Le Packaging* (PUF) : « Ce que cherche l'individu, c'est la reconnaissance de soi. La consommation, c'est à la fois être comme les autres et se singulariser : je veux montrer qui je suis à travers ce que je peux exhiber. » A quoi doit-on le développement de ces offres ? « Le progrès technique permet désormais la différenciation retardée. C'est-à-dire produire de façon industrielle sur une base commune un produit qui sera customisé en bout de chaîne », explique Benoît Heilbrunn. Des changements aussi dans nos habitudes de consommation : « En période de crise, nos achats sont plus raisonnés. Lorsque l'on décide de se faire plaisir, on veut des choses qui nous correspondent vraiment », considère Gabrielle Chou, fondatrice de Mood By Me. « Le sur-mesure, c'est aussi capitaliser sur la durabilité du produit », renchérit Benoît Heilbrunn. Qui dit produit personnalisable dit aussi services person-

1 Je choisis un modèle.

2 Je le personnalise.

3 Il est fabriqué rien que pour moi.

MOOD BY ME, CODAGE, DESSINE MOI UN SOULIER, EMMANUEL BERG.

Customisation des vêtements (Mood By Me), des souliers (Dessine-moi un soulier), soins cosmétiques (Codage) ou chemises (Emanuel Berg) réalisés sur mesure, le créneau du personnalisable touche tous les secteurs.

nalisés. « Nos clients répondent à un questionnaire en ligne pour que l'on puisse créer la formule parfaitement adaptée à leur peau. S'ils ont une question, un service de chat en direct et une hot line sont à leur disposition. Le packaging est aussi marqué avec leurs initiales », résume Julien Azencott, co-créateur de Codage. « Nous dialoguons avec nos clientes sur Facebook, elles peuvent nous appeler sur un numéro non surtaxé et nous organisons des rendez-vous avec nos clientes dans notre showroom une fois par mois », raconte Alma Guirao, cofondatrice de Dessine-

moi un soulier. « Nous venons prendre les mesures chez vous ou à votre bureau. Lors de la livraison, nous venons faire un essayage en vue d'éventuelles retouches. Votre première chemise ou blouse va, en quelque sorte, nous servir de patron pour vos futures commandes », explique Alexandre Sahaly, le fondateur d'Emanuel Berg France. Des services qui ne sont pas réservés qu'aux plus aisés. Comptez 99 € pour un pull en cachemire chez Mood By Me, de 25 à 250 € pour un soin Codage (le prix varie en fonction des actifs utilisés), de 200 à 220 € pour une paire de chaus-

sures chez Dessine-moi un soulier, de 130 à 599 € pour une chemise Emanuel Berg. De quoi s'offrir de temps à autre un objet spécialement conçu pour soi. ■

■ CARNET D'ADRESSES

1. fr.moodbyme.com.
2. www.dessinemoiunsoulier.com.
3. www.lescontesdelapetiteboutique.com.
4. www.romanerotique.com.
5. www.heritage-paris.com.
6. www.emmanuelberg.com.
7. www.mycodage.com.

CRÉDIT 0%
VOTRE MAC À PARTIR DE 50€/MOIS
C'est le moment d'adhérer et de prendre la carte Fnac

Mac

Faites l'ultime mise à jour. Passez au Mac.

À PARTIR DE
50€/mois



Un crédit vous engage et doit être remboursé. Vérifiez vos capacités de remboursement avant de vous engager. Pour un prêt personnel ⁽¹⁾ d'un montant de 500€ en 10 mois, vous remboursez 10 mensualités de 50€, hors assurance facultative, au Taux Annuel Effectif Global (TAEG) fixe de 0%. Le montant total dû est de 500€. Taux débiteur fixe de 0%. En cas de souscription par l'emprunteur à l'assurance facultative, le coût mensuel de l'assurance est de 3,1€ et s'ajoute aux mensualités ci-dessus.

Grâce au prêt personnel ⁽¹⁾ réservé aux adhérents de la Carte Fnac, bénéficiez d'un TAEG fixe de 0% pour vos achats d'un ordinateur de la marque Apple bénéficiez d'un prêt de 500€ jusqu'à 10 000€ sur une durée de remboursement de 5 à 18 mois. Offre valable du 20/09 au 26/09/2012 dans tous les magasins Fnac et sur fnac.com.

(1) Offre réservée aux particuliers majeurs résidant en France métropolitaine. Prêt personnel consenti sous réserve d'acceptation par CA Consumer Finance SA – Finaref est une marque de CA Consumer Finance SA – société de courtage d'assurance immatriculée auprès de l'ORIAS sous le numéro 07 008 079 (www.orias.fr) au capital de 346 546 434€ - Siège social 128-130 boulevard Raspail, 75006 PARIS – 542 097 522 RCS PARIS. Vous bénéficiez d'un droit de rétractation. Le montant du prêt sera versé entre les mains de la FNAC à votre demande expresse. Cette publicité est diffusée par FNAC en qualité d'intermédiaire de crédit exclusif de CA Consumer Finance - marque Finaref. Cet intermédiaire apporte son concours à la réalisation d'opérations de crédit à la consommation sans agir en qualité de Prêteur. Coût de l'opération pris en charge par La Fnac. Imprimé le 14/09/2012.

FNAC SA - RCS CRETEIL 775 661 390

Fnac. On ne peut qu'adhérer.

fnac
.com



SAN SEBASTIÁN

À LA BELLE ÉPOQUE



E. E. / SIPA

A quelques kilomètres de la frontière française, la ville est une station balnéaire très agréable à l'arrière-saison.

LA RÉDACTION DU ROUTARD

A une portée d'arbalète de la frontière française, Saint-Sébastien est une station balnéaire très agréable, surtout à l'arrière-saison. Les Basques l'appellent Donostia, le reste de l'Espagne, San Sebastian, il suffit de le savoir. Tous apprécient son côté Belle Époque, avec ses immeubles somptueux, construits au temps où la noblesse espagnole tenait à avoir sur la côte basque au moins deux lieux de villégiature, à Biarritz et à Donostia. Les temps ont changé, mais San Sebastián est restée une ville de plaisirs. L'animation nocturne du vieux Saint-Sébastien est réputée bien au-delà de l'Espagne, grâce à ses nombreux bars à pintxos (des tapas à la mode basque) qui servent une cuisine de rue aussi spectaculaire que déli-

cieuse. D'ailleurs, on commencera la visite par la vieille ville : rues étroites, petites maisons, c'est un quartier populaire où vous ne verrez pas les imposantes maisons blasonnées de Bergara ou de Hondarribia. Ambiance à la fois touristique et jeune, très remuante en soirée. Le centre névralgique est la plaza de la Constitución, belle place carrée du XVIII^e siècle qui sert de « plaza de toros », comme le montrent les numéros des balcons. On dirigera ensuite ses pas vers le barrio romántico, le quartier commerçant plus chics, qui s'étend autour de la récente cathédrale del Buen Pastor.

Plage ou cinéma

On y découvre de jolis bâtiments du XIX^e siècle et même Art nouveau comme au Garibay 21, avec ses balcons et sa pharmacie 1900. Plus loin, le Getaria

Kalea 14, un fabuleux magasin du début XX^e siècle qui ne vend que du cordage et de la ficelle. Immanquable : le paseo de la Concha, le long de la plage. Puis on grimpera au mont Urgull avec sa forteresse du XVI^e siècle pour bénéficier d'un panorama sur la cité. Et on redescendra en direction du port pour assister à l'arrivée des bateaux et au déchargement du poisson. C'est par ici qu'on accède au Museo Naval et à l'aquarium qui enchante les plus jeunes. Mais vu la saison, on conseille d'aller à la plage de Zurriola. Elle s'étend au-delà du Kursaal, dans le quartier de Gros, et attire de nombreux surfeurs. Ou alors au cinéma. Le 60^e Festival international de Saint-Sébastien commence ce week-end. ■

BONNES ADRESSES

Pension Kursaal

Ambiance raffinée dans le quartier de Gros, à deux pas de la vieille ville et du Kursaal. La rue est calme, les chambres rénovées avec chacune ses couleurs. Bon accueil et très bon rapport qualité-prix. Doubles avec sdb 50-83 € selon saison ; petit déj 4 € (dans la chambre). Peña y Goñi, 2-1^o. Tél. : 943-29-26-66.

Goiz Argi

Etablissement récent et déjà renommé qui propose de délicieux pintxos légers et inventifs. On y mange debout, en piétinant serviettes et cure-dents dans un joyeux brouhaha. c/Fermin Calbetón, 4. Tél. : 943-42-52-04.

La Cuchara de San Telmo

Excellentes tapas gastronomiques, mais souvent beaucoup de monde. Egalement quelques tables en terrasse dans la ruelle, mais il faut alors prendre une « mediación » (7-10 €). Tlj sf lun. c/31 de Agosto, 28 Bajos. Tél. : 943-42-08-40

Beti-Jai

Un des bons restos de poissons et fruits de mer. Salle agréable. Goûtez aux kokotxas de merluza ou au pudding de crabarroca (pâté de poisson). Pintxos servis au rez-de-chaussée. Plats 15-25 €. Tlj sf lun.-mar. Fermin Calbetón, 22. Tél. : 943-42-77-37.



V. WEST / REUTERS

A lire : Guide du Routard « Pays Basque 2012 ».



NOUVELLE DESTINATION

LE SÉNÉGAL

799 €* TTC

7 NUITS EN FORMULE "TOUT COMPRIS", VOLS INCLUS!

À SAISIR DÈS MAINTENANT SUR MARMARA.COM OU AGENCE MARMARA LYON ☎04 37 42 84 84

*Prix promo 1^{er} minutes TTC, à partir de, par personne, à certaines dates, villes de départ et selon disponibilités. Comprend : les vols A/R, transferts, séjour 7 nuits base chambre double en formule "tout compris", taxes et surcharges (susceptibles de modifications). Offre valable depuis le 5 juillet, jusqu'à épuisement des stocks et non cumulable avec toute autre promotion. Offre soumise à conditions. TUI France - IM093120002 - RCS Bobigny 331 009 474 / Crédit photos : M. Meistresier.



VOUS AVEZ TOUT COMPRIS!

AU DÉPART DE LYON

Club Marmara

Saly 🏖️🏖️🏖️🏖️

World of TUI



V. MARTINER/20MINUTES

Mathilde Dewilde est atteinte d'une passion dévorante pour les arts culinaires.

FOODISTA

ELLE A PLUS D'UN TOUR DE MAIN DANS SON SAC

STÉPHANE LEBLANC

La foodista est à la cuisine ce que la fashionista est à la mode. « Une passionnée du monde culinaire ! », s'exclame Mathilde Dewilde. Cette directrice de com est devenue, en moins de temps qu'il n'en faut pour réussir une mayonnaise, une blogueuse influente* et une foodista éditée**, qui revendique de pouvoir traverser tout Paris dans le seul but de trouver le bon produit ou d'organiser ses journées de travail en fonction de la nouvelle table qu'elle a choisi de tester à l'heure du déjeuner. « C'est une passion dévorante », reconnaît-elle. Pour son

entourage, qui se voit imposer des lieux de villégiature en fonction de l'attrait touristique de la destination. Pour son portefeuille : « C'est cher en effet, mais quelle passion ne l'est pas ? » Et, bien sûr, pour sa ligne. « Je m'impose trois heures de salle de gym par semaine et je m'y tiens », assure-t-elle.

Un plat « signature »

La foodista prend aussi le temps de conseiller une bonne copine. Généreuse, elle reçoit non pas pour faire étalage de ses talents, « mais par goût du partage ». Il lui faut quand même un plat « signature » pour laisser à ses invités le souvenir d'un dîner plus que parfait. Vous

avez déjà goûté à la sphère au chocolat de Mathilde, « fourrée de fruits frais et couvert de chocolat chaud pour en faire fondre les bords » ? Une tuerie ! Pour le critique Emmanuel Rubin***, la foodista est née « quand les chefs ont commencé à préparer leurs plats avec les produits d'artisans connus ». Il note que la foodista a trouvé son pendant masculin : le gastrosexuel. Un métrosexuel dont la passion, lorsqu'elle s'exprime en cuisine, susciterait une certaine excitation... ■

(*) mathildescuisine.com. (**) Foodista, traité pratique d'une gourmande accomplie, La Martinière, 15,90 € (***) Délices d'initiés, Don Quichotte, 19,90 €.

Le bœuf carottes façon foodista pressée

Trop long à préparer, le bœuf carottes ? Pas pour Mathilde qui fait le sien en... vingt minutes, chrono. **► Pour deux personnes** : 350 g de bœuf haché. Deux oignons émincés, quatre carottes, deux râpées et deux autres émincées en fines rondelles, de la coriandre et des épices. Vite, le temps de tout sortir, il ne reste plus que 18 minutes. **► Faire revenir à feu vif** la moitié des oignons dans un faitout. Ajou-

ter la viande et faire dorer. Encore 15 minutes... **► Faire revenir à feu moyen** le reste des oignons dans une poêle. Ajouter 2 c. à s. de cumin, une poignée de coriandre fraîche, 1 c. à c. de piment de Cayenne. Plus que 12 minutes. **► Attendre que les épices** se diffusent, ajouter les carottes râpées et laisser revenir en mélangeant. Encore 8 minutes...

► Faire cuire les carottes en rondelles à l'autocuiseur ou à la vapeur. Poivrer, saler. Le temps file, mais ça devrait aller : 3 minutes... **► Sur une assiette**, former à l'aide d'un emporte-pièce une couche de rondelles de carottes, puis ajouter la viande hachée et terminer avec les carottes râpées. **► Restent 20 secondes** pour... saupoudrer de graines de sésame et servir. ■ S.L.

Cultiver sa différence.*
 That's Carlsberg
 Ca, c'est Carlsberg.



*Un goût unique sans conteste depuis 1847.

BK-FCS Stralbourg 775414308

L'ABUS D'ALCOOL EST DANGEREUX POUR LA SANTÉ. À CONSOMMER AVEC MODÉRATION.

CLAVIER

Touchez du bois avec Orée



Chaque clavier est une pièce unique en bois de noyer ou d'érable.

Les vieux matériaux font-ils bon ménage avec les nouvelles technologies ?

La marque française Orée en est en tout cas convaincue puisqu'elle vient de dévoiler un clavier sans-fil... en bois.

« Les spécialistes étaient sceptiques, mais grâce au designer Franck Fontana et au maître ébéniste Christophe Della Signora, nous avons réussi à assembler un clavier en bois d'érable ou de noyer, répondant à tous nos objectifs fonctionnels tout en s'inscrivant dans une démarche éco-responsable », explique Julien Salanave, fondateur d'Orée.

Grâce à un module Bluetooth 3.0 et deux piles affichant près d'un an d'autonomie, le clavier Orée offre même des performances supérieures à ses homologues en plastique ou aluminium.

Complément idéal du smartphone ou de la tablette, le clavier Orée est commercialisé 125 €. Un accessoire élégant qui trouvera sans doute sa place sous de nombreux sapins de Noël. En bois, forcément. ■

BENJAMIN MORIN

www.oreedesign.com

SMARTPHONE

IPHONE, CHAPITRE 5 : ÉVOLUTIONS

CHRISTOPHE SÉFRIN

Disponible depuis minuit, l'iPhone 5 d'Apple (à partir de 679 € nu) maintient son rang, et ce, en dépit d'un certain manque d'innovations. Là où beaucoup attendaient une révolution, Apple se contente de faire évoluer son smartphone, mais de le faire évoluer dans le bon sens.

Plus grand

A peine. L'écran Retina (1136 x 640) de 4" au lieu du 3,5" qui équipe l'iPhone 4S accueille une rangée d'icônes supplémentaires. On est loin des 4,8" du Samsung Galaxy S III. N'empêche, l'iPhone 5 tient parfaitement dans la poche d'un jean, d'autant qu'il est plus fin (7,6 mm désormais), ce qui n'est pas forcément le cas de son concurrent.

Plus léger

Nettement. C'est d'ailleurs ce qui surprend dès qu'on le prend en main. Et cela ne l'empêche pas d'employer des matériaux nobles tels le verre et l'aluminium. Mine de rien, ses 112 g (contre 140 g pour le 4S) en font un smartphone ultra-léger.

Plus rapide

Nous l'avons vérifié. Avec lui, tout va plus vite : le lancement des applis, la navigation... Les progrès dus au processeur A6 qui l'équipe ne font aucun doute. Bien dommage qu'il ne soit pas compatible avec les futurs réseaux 4G français...



La fonction appareil photo permet des modes panoramiques et le partage en ligne.

Un bon appareil photo

Il l'est encore plus qu'avant. Même si la résolution de son capteur ne change pas (8 mégapixels), de nouvelles fonctions, comme un mode panoramique par balayage ou le partage des photos en ligne sur le cloud (avec la fonction Photostream), ouvrent des champs nouveaux aux amateurs de belles images.

Un nouveau connecteur

Hélas. Le nouveau est certes beaucoup plus discret, mais ceux qui avaient in-

vesti dans un dock d'accueil onéreux du type Zeppelin (Bowers & Wilkins) ou AeroSystem One (Jarre Technologies) vont verser quelques larmes. D'autant que l'adaptateur proposé par Apple pour assurer la compatibilité de l'iPhone 5 avec ces anciens équipements vaut un bras : 29 €. Pas cool.

Un meilleur son

C'est incontestable. Les nouveaux écouteurs EarPods fournis offrent également une restitution sonore plus détaillée et profonde. En revanche, leur ergonomie dépend vraiment de la morphologie des oreilles dans lesquelles on les loge... ■

20 SECONDES

WILLY WONKA

Ah si j'étais riche

Nestlé a intégré des trackers GPS dans des barres chocolatées en Grande-Bretagne. A l'ouverture, le vainqueur sera repéré et gagnera la somme de 10 000 £.

PICSOU

La Bourse et Facebook

Selon *Forbes*, Mark Zuckerberg aurait perdu 8,1 milliards et se retrouve à la 36^e place des Américains les plus nantis, avec 9,4 milliards de dollars.

Et quoi de neuf sur iOS 6 ?

Apple propose une mise à jour de son écosystème. Tour d'horizon.

► **La guerre avec Android.** Le changement le plus notable est la fonction cartographie: exit Google Maps, remplacée par une application maison qui s'appuie sur des données signées TomTom et propose un nouveau mode de visualisation 3D des grandes villes. Pour les sites spécialisés américains, « c'est un retour en arrière », notamment parce que l'option Street View n'existe pas sur l'outil de la firme à la pomme. De la même manière, vous pouvez dire au revoir à YouTube, qui appartient aussi à Google. L'application n'est plus proposée par Apple sur l'écran d'accueil.

► **Facebook inside.** Le réseau social sera véritablement intégré à l'iPhone. Le téléphone puisera par exemple dans les infos laissées par vos contacts sur leur profil pour ajouter leur date d'anniversaire dans le calendrier.

► **Discrétion.** Le nouvel outil appelé « Ne pas déranger » n'est pas passée inaperçue. Il permet à l'utilisateur de rendre son appareil silencieux sur demande, ou à un horaire précis. Et pour être sûr de ne rater aucun appel important, vous pouvez paramétrer le téléphone pour préciser lesquels peuvent quand même envoyer une alerte.

► **Un assistant optimisé.** Embarqué sur les iPhone depuis l'an dernier, Siri a été optimisé. L'assistant vocal intelligent

peut désormais tweeter ou mettre à jour votre profil Facebook. L'outil permet aussi la recherche de résultats sportifs, de films et de restaurants.

► **Mise à jour.** D'après la firme à la pomme, iOS 6 fonctionne sur l'iPhone 3GS et ses successeurs, sur les iPod de 4^e et 5^e générations et sur les iPad de 2^e et 3^e générations. Toutefois, avant de vous ruer sur la mise à jour, sachez que certaines fonctionnalités ne sont disponibles que sur les appareils Apple les plus récents. ■

ANNAËLLE GRONDIN

Retrouvez tout notre dossier Apple sur



SONY
make.believe

Nouveau
smartphone
Xperia™ ion



CONCENTRÉ D'INTELLIGENCE

XPERIA

SKYFALL
007

AU CINÉMA LE 26 OCTOBRE

SKYFALL © 2012 Danjaq, United Artists, CPII . 007 and related James Bond Trademarks, TM Danjaq. ©2012 Sony Corporation. Tous droits réservés. Sony, son logo et « make.believe » sont des marques commerciales de Sony Corporation. L'ensemble des marques commerciales et des logos sont des marques et des logos déposés et sont la propriété de leurs détenteurs respectifs. Xperia™ est une marque commerciale ou une marque déposée de Sony Mobile Communications.
* Le DAS (débit d'absorption spécifique) des téléphones mobiles quantifie le niveau d'exposition maximal de l'utilisateur aux ondes électromagnétiques, pour une utilisation à l'oreille. La réglementation française impose que le DAS ne dépasse pas 2 W/kg. Photo non contractuelle.

HOROSCOPE

Bélier du 21 mars au 20 avril
Une journée mouvementée mais ce n'est pas pour vous déplaire. Vous avez le sentiment d'avancer à pas de géant.

Taureau du 21 avril au 21 mai
Vous trouvez que vos proches ne vous soutiennent pas assez, sans savoir comment leur demander de vous aider.

Gémeaux du 22 mai au 21 juin
Belle journée pour réunir autour de vous des personnes compétentes, qui sauront vous aider à bien avancer.

Cancer du 22 juin au 22 juillet
Vous devez gérer des conflits et des tensions dont vous n'êtes pas responsable. La tâche semble difficile.

Lion du 23 juillet au 23 août
Vous êtes doué pour exprimer vos désirs et vos besoins. Un art de convaincre qui fait mouche à chaque fois.

Vierge du 24 août au 23 septembre
Vous focalisez votre attention sur une activité susceptible de vous apporter des bénéfices intéressants.

Balance du 24 sept. au 23 octobre
Si vous devez parler en public, les astres vous garantissent toutes les chances de succès. Tout se passe bien.

Scorpion du 24 oct. au 22 nov.
Les situations qui se mettent en place autour de vous ne correspondent pas réellement à vos attentes.

Sagittaire du 23 nov. au 21 déc.
Vous possédez une maîtrise technique qui vous vaut l'admiration de votre entourage. Servez-vous de cet atout.

Capricorne du 22 déc. au 20 janvier
Vos échanges sont constructifs et enrichissants. Auprès de ceux qui vous aiment, vous êtes en confiance.

Verseau du 21 janvier au 18 février
Comme il est agréable parfois de se laisser porter au gré du vent, en laissant les autres décider à sa place !

Poissons du 19 février au 20 mars
Vous vous sentez à l'aise, enfin débarrassé d'un souci que vous avez réussi à résoudre assez facilement.

MOTS FLÉCHÉS N°2249

Les tissus

ABAN-DONNÉE	BOÎTE FILLES DU PEUPLE	SOLUTION NON BLANCHI	TISSU DE JEAN	RAYONNE SI ELLE EST ARTIFICIELLE	ELLE JACASSE BANDOULIÈRE
ART DE CALAIS				CEINTURE FUT HARDI	
▶					
ACCOM-PAGNEMENT ARRIVER			ASSOM-BRIE DANS LA GAMME		
▶					
RADIUM		DOCTEUR DE LA LOI DE L'ISLAM			PETITS POINTS DE BRO-DERIE
DIPLÔME POUR TECHNICIEN					
▶					
ARRIVÉE PARMIS NOUS	SORTIR LES DÉCHETS				ARTICLE ÉTRAN-GER COLLE
▶					
GRANDE VOILE TRIANGU-LAIRE	CONFUS				LE LUMEN APPELLE LA BICHE
▶					
		MATIÈRE DE COS-TUMES	DOMPTA	POISSONS	ART À TOKYO
				MESURE DE TISSU	DOUZE MOIS
▶					
TROUBLE NI À POIS NI À FLEURS			CONDUIS DÉTIEN-NENT		
▶					
		INSCRI-RONS			
▶					
AMATEUR DE SON		L'OTAN AUX USA			
CONSPUÉ		SAPEUR-POMPIER			
▶					
		BON PER-SONNAGE		COURS COURT	
▶					
TOILE DE LAINE			LAR-GEURS D'ÉTOF-FES		
▶					

E	U	A	F	D	A
P	R	E	S	U	M
A	N	A	B	O	L
G	I	T	A	N	A
L	A	I	C	N	E
P	L	I			A
U	T				R
O	R				E
E	R				E
E	S	A	P	Y	P
S	T	A	B	I	L
G	A	P	E	R	O
R	A	T	T	E	A
H	A	I	E	R	A
C	L	O	S	I	E

SUDOKU N°1418

Moyen

				4	7			
5	4	2	6			1	3	
					4	6		
6		1	3			7		
2	3		8		6	4		
5		9	2			3		
1	5							
6	3			5	1	2	4	
		7	4					

En partant des chiffres déjà inscrits, remplissez la grille de manière que chaque ligne, chaque colonne et chaque carré de 3 par 3 contienne une seule fois tous les chiffres de 1 à 9

Solution du sudoku n° 1417

3	7	8	9	5	1	2	6	4
9	1	5	6	4	2	8	3	7
2	6	4	7	3	8	9	5	1
6	5	9	3	2	4	7	1	8
8	4	7	5	1	9	3	2	6
1	3	2	8	7	6	4	9	5
5	8	6	2	9	7	1	4	3
7	9	1	4	6	3	5	8	2
4	2	3	1	8	5	6	7	9

Combien de bébés allez-vous avoir ?
Un astrologue vous éclaire

ENVOYEZ PAR SMS **SPECIAL** AU 71030 ✳ ENVOYEZ PAR SMS **FETER** AU 71030 ✳
0,50 EURO par SMS + coût SMS

Quand allez-vous vous Marier ?
Un astrologue vous éclaire

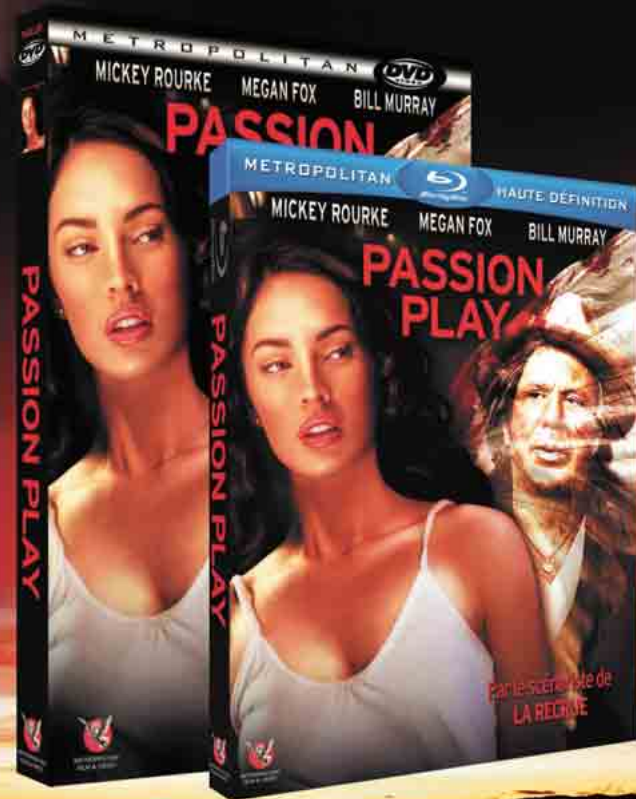
ENVOYEZ PAR SMS **FETER** AU 71030 ✳ ENVOYEZ PAR SMS **SPECIAL** AU 71030 ✳
0,50 EURO par SMS + coût SMS

Service édité par Mydo - RCS B 420 919 904. 3 SMS minimum pour la 1ère question. MINEURS DEMANDEZ L'AUTORISATION À VOS PARENTS. Conditions d'utilisation sur www.astralia.fr

Jouez en ligne et retrouvez toutes les solutions des jeux sur 20minutes.fr

20 Minutes, 4 280 000 lecteurs, 1^{er} quotidien national (LNM 15+, AudiPresse/ONE 2011)
50-52, bd Hausmann, CS 10300
75427 Paris Cedex 09
Tél. : 01 53 26 65 65 Fax : 01 53 26 65 10
Fax rédaction : 01 53 26 65 68
E-mail : info@20minutes.fr
Édité par 20 Minutes France, SAS au capital de 5 694 848 €, RCS Paris 438 049 843
Actionnaires : Schibsted ASA, Sofiovest, Spir Communication, Schibsted Print Media AS
Président, directeur de la publication : Pierre-Jean Bozo
Directeur de la rédaction print : Yvon Mézou
Directeur général adjoint en charge des revenus : Renaud Grand-Clément
Directeur général adjoint print : Frédéric Lecarme
Rédacteur en chef print : Acacio Pereira
Rédacteur en chef publishing : Laurent Bainier
Directeur général adjoint digital & développements : Benoît Charpentier
Directrice du marketing et de la communication : Nathalie Desaix
Directeur des ressources humaines : Sébastien Goffings
Directrice administrative et financière : Magali Aldon
Impression : Maury, Sego, IPS, Weiss Druck, Midi Print, RPI, Reiff Zeitungs Druck, RotoGaronne
© 20 Minutes France, 2012
Dépôt légal : à parution.
N° ISSN : 1632-1022, 1762-5386, 1762-5416, 1762-5424, 1768-1391, 1768-1405, 1771-1142, 1777-8301, 2108-2529, 2109-2192, 2109-1544, 2109-134X, 2109-1277

**SENSUELLE ET VÉNÉNEUSE,
MEGAN FOX
DANS UN THRILLER TORRIDE.**



MICKEY ROURKE MEGAN FOX BILL MURRAY

PASSION PLAY



DISPONIBLE en BLU-RAY, DVD et VOD sur  @ la demande



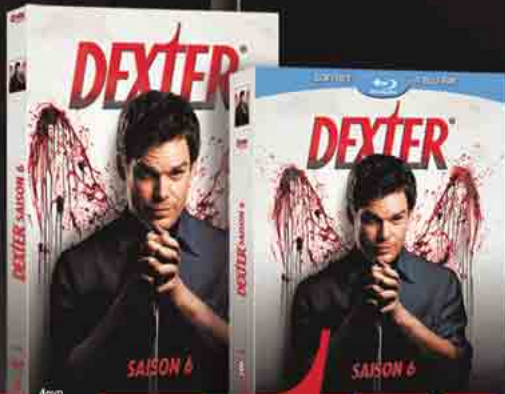
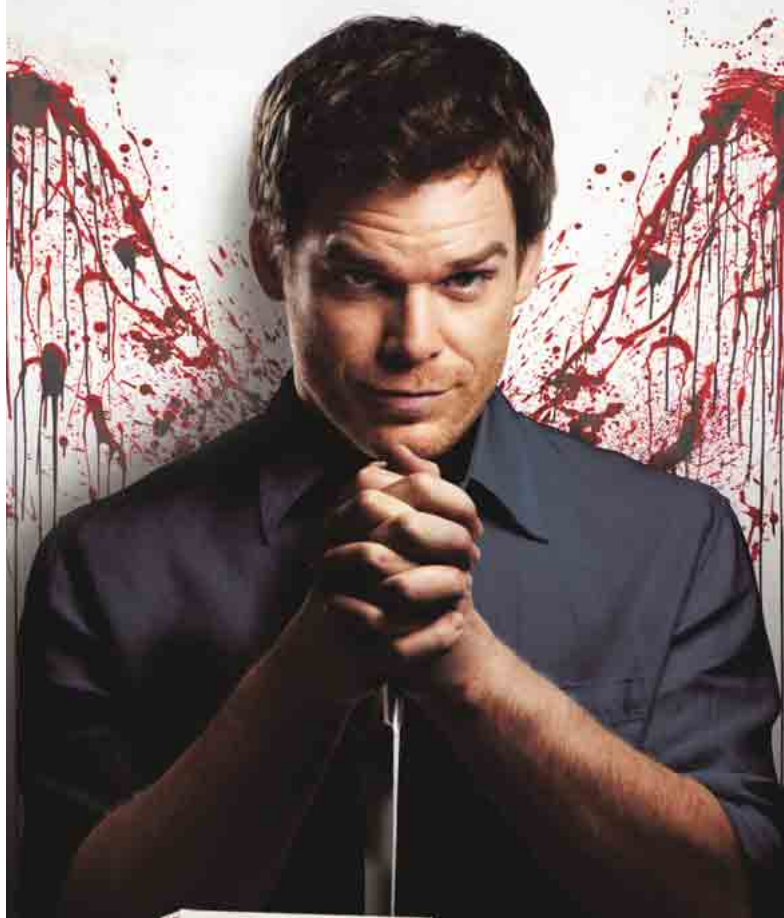
DirectStar

jeuxvideo.com



RMC
INFO TALK SPORT

L'ANGE JUSTICIER EST DE RETOUR



DEXTER
SAISON 6

**MAINTENANT
EN DVD ET BLU-RAY™**

LE XTRÉMO © 2012 Showtime Net works Inc. Tous droits réservés. SVDVME et tous les éléments s'y rapportant sont des marques déposées de Showtime Networks Inc. une compagnie de CBS.
 IM © 2012 Di. Paramount Pictures. Tous droits réservés. 3070 © Design by L.L.L.L.



AMEN

LES NONNES PASSENT À L'ACT



Comme le disco, les nonnes de « Sister Act » sont démodées et attachantes.

BENJAMIN CHAPON

Elles vont vous mettre « la fièvre du dimanche matin ». La comédie musicale « Sister Act » débarque à Paris. Très librement adapté du film qui a révélé Whoopi Goldberg, le scénario tient sur une demi-page de bréviaire. Dolores Van Cartier, chanteuse disco dont la carrière peine à décoller, est témoin d'un meurtre, commis par son bandit de petit ami. La police la cache dans un couvent. Au début tout se passe mal, et à la fin tout va bien. Les nonnes chantent comme des Disco Queen et Dolores trouve la paix de l'âme.

Le disco béni

Comme souvent avec les spectacles de Stage Entertainment (« Le Roi Lion », « Mamma Mia »...), « Sister Act » est sans doute le meilleur spectacle à voir à Paris. Impeccable sur tous les plans. Comme

à l'opéra, le seul bémol serait à chercher au niveau du jeu des interprètes. Ils savent chanter et danser, c'est déjà pas mal, moins bien jouer. Du coup, certaines répliques font plouf. Mais pour l'essentiel, les effets comiques sont réussis. Même les scènes burlesques de poursuite façon Panthère Rose.

« Suis ta voix », refrain efficace du show cache un message plus fin sur l'acceptation de l'autre et les mirages de l'individualisme qui contrevient un tantinet à l'idéal américain. Or « Sister Act », même en VF, est un show à l'américaine. Décors, costumes, orchestrations... Tout est fait pour vous donner le tournis en passant de sacrés fous rires en damnées larmes. Et à ce jeu-là, il faut noter que le chœur de nonnes françaises, excellentes, n'a rien à envier à ses consœurs d'outre-Atlantique. ■

Jusqu'au 31 janvier 2013, tous les jours, au théâtre Mogador, Paris, à partir de 27 €.

CECI EST UNE POMME

Il ne lui manque que la parole

« Cakoi! - Non, mon chéri, c'est un carquois. - Coirka. » Le problème majeur des imagiers reste qu'étant destiné à des enfants n'ayant pas encore acquis une autonomie de lecture suffisante, il faut se fader avec eux des pages d'objets rébarbatifs. Le *Maximagier* de Grégoire Solotareff et Alain Le Saux (staaaaars du genre Jeunesse) a beaucoup de pages, vraiment beaucoup. L'ennui vient donc moins vite. D'autant que les images amusantes permettent à l'adulte de divaguer intérieurement



20 MINUTES

Un amusant imagier.

pendant que le bambin ânnone. « Krakroua. - C'est ça mon chéri, c'est un très beau Krakroua. » ■ **B.C.**
Seuil Jeunesse, 19,90 €.

IL N'Y
AVAIT PAS
QU'UN SEUL
AGENT



JEREMY
RENNER

RACHEL
WEISZ

EDWARD
NORTON

JASON
BOURNE:
L'HÉRITAGE

ACTUELLEMENT
EN IMAX DANS LES SALLES ÉQUIPÉES

"MENÉ DE MAIN
DE MAÎTRE."
LE FIGARO ★★★

"UN THRILLER
PERCUTANT."
TÉLÉRAMA 

"MEILLEUR QUE
LES 3 PREMIERS." GQ

Maximilien F. D. L. I. O. CREDITS NON CONTRACTUELS. IMAX® IS A REGISTERED TRADEMARK OF IMAX CORPORATION.




UNIVERSAL

Orange
Cinéday



HIT MUSIC ONLY!



 FACEBOOK.COM/JASONBOURNE



M. BELLINI & R. RICCIOTTI/MUSÉE DU LOUVRE



2009 MUSÉE DU LOUVRE/HUGHES DUBOIS

Le voile d'acier et de verre des architectes Bellini et Ricciotti cache des trésors comme cette pyxide d'Al-Mughira et ce bassin dit baptistère de saint Louis.

MUSÉE DU LOUVRE

L'ISLAM EN MAJUSCULE ET EN MAJESTÉ

BENJAMIN CHAPON

Plus gros chantier depuis la construction de sa Pyramide, la transformation de la cour Visconti et de son sous-sol en département des arts de l'Islam montre toute l'importance que le Louvre donne à cette collection, « l'une des plus belles au

monde », estime le directeur du musée, Henri Loyrette. Et pourtant, elles ont « dormi » pendant des siècles dans les réserves du musée. « Il y a là quelque chose d'un peu inexplicable. Il faudrait peut-être psychanalyser ça. » En attendant que les lacaniens s'emparent du sujet, l'actualité a rattrapé le Louvre. Sophie Makariou, conservatrice en chef

du département des arts de l'Islam, a beau insister sur « l'emploi du mot Islam avec un I majuscule qui désigne la civilisation et non la religion », dans un contexte de relations confessionnelles tendues, cet événement muséographique majeur est un symbole. Est ainsi totalement éclipsée la réouverture conjointe des salles de l'Orient méditerranéen dans l'Empire romain.

Croisés chassés

Henry Loyrette assume et vante « les liens étroits que les mondes de l'Islam et le monde occidental ont toujours eus, ce qui est essentiel par les temps qui courent... » Mais il note également qu'au-delà du geste politique, l'ouverture de ce département permet « la pluralité des regards, ce décentrement nous montre que nous ne sommes pas forcément le centre du monde. C'est

extrêmement stimulant. » Les quatre grandes cartes qui scandent l'espace d'exposition sont ainsi centrées sur La Mecque. « Nous racontons cette histoire de l'intérieur, du point de vue des peuples qui l'ont faite, explique Sophie Makariou. Par exemple, on ne parle pas des croisés mais des Européens. » Face à l'impossibilité d'être exhaustif sur une histoire couvrant douze siècles et un territoire de l'Espagne à l'Inde, le Louvre mise sur l'esthétisme. Tapis, orfèvrerie, faïences, calligraphies... Les quelque 3000 pièces sont bien sûr très belles et sagement agencées dans une muséographie docte. On est au Louvre, sans aucun doute. Mais le choc esthétique passé, le spectateur sera peut-être encore plus durablement marqué par la découverte d'un pan de l'histoire de l'humanité entièrement éludé dans nos manuels scolaires. ■

« On a négligé des mondes entiers »

Pour son directeur Henri Loyrette, l'ouverture du département des arts de l'Islam s'inscrit dans « la tradition universaliste du Louvre ». Pour poursuivre dans cette voie, le Louvre ouvrira prochainement un autre département consacré aux arts de Byzance et des chrétientés d'Orient. « Aux XIX^e et XX^e siècles, on a peu à peu méprisé tout ce qui était aux marges, ce qui n'entraîne pas dans nos modes, raconte Henri Loyrette. Le Louvre a ainsi négligé des mondes entiers, le monde américain par exemple. C'est quelque chose de tout à fait inadmissible. » Le Louvre devrait ainsi bientôt s'intéresser aux arts américains, Nord et Sud, entre la fin de l'époque coloniale et 1850.

tenne à Lens (le 4 décembre) puis à Abu Dhabi (peut-être fin 2013). Autres projets, mis à mal par la politique d'austérité budgétaire : des réserves à Cergy (Val-d'Oise) et une extension dans l'hôtel de la Marine, situé place de la Concorde. « Nous sommes obligés de délocaliser les réserves de toute façon. Il faut trouver des solutions parce que le risque d'une crue centennale est là chaque hiver. Pour l'hôtel de la Marine, c'est un projet conditionné par le départ de la Marine à Balard, mais qui n'est pas abandonné. » ■

B.C.

AIRFRANCE KLM

Rio de Janeiro
695€

Lima
725€
A/R ttc

Achetez jusqu'au 01/10/2012
Toutes les offres sur klm.fr

Partez du 08/10 au 15/12/2012 et du 07/01 au 27/04/2013.
Au départ de Lyon via Amsterdam, tarifs à partir de, hors frais de service, soumis à conditions. Renseignez-vous dans votre agence de voyages ou au 0892 702 608 (0,34€ ttc/min).

L'interview intégrale
de Henry Loyrette
est sur



D'ici là, le musée aura ouvert son an-

MEN IN BLACK 3

COFFRET PRESTIGE FNAC

fnac.com

Coffret édition limitée Fnac**

➔ Inclus l'édition Blu-ray™ 3D + Blu-ray™ + DVD et une figurine en résine.
Également disponible en DVD et en Blu-ray™ le 24 septembre

Avantage Adhérent
10€
en chèques-cadeaux Fnac

OFFRE ADHÉRENT



* Offre réservée aux adhérents, sur présentation de la carte en cours de validité, pour l'achat du coffret prestige Fnac Men in Black 3. Offre non cumulable avec toute autre remise ou promotion réservée ou non aux adhérents dans la limite des stocks disponibles. Le compte de points de l'adhérent sera automatiquement crédité de 4 000 points Fnac, soit 1 chèque-cadeau Fnac de 10€. Le chèque-cadeau Fnac est valable en magasin ou sur fnac.com pour un achat de plus de 10€, hors livres, coffrets et cartes cadeaux, tirages photo, cartes de téléphonie, abonnements téléphoniques et Internet, billetterie et voyage.
** Dans la limite des stocks disponibles.

© 2012 Columbia Pictures Industries, Inc. and Hemisphere-Culver Picture Partners I, LLC. All Rights Reserved.
© 2012 Layout and Design Sony Pictures Home Entertainment Inc. All Rights Reserved.

COLUMBIA
PICTURES

AMBLIN
ENTERTAINMENT

PARADE PRODUCTIONS
TRADE MARK

SONY
make.believe

SONY
PICTURES
HOME
ENTERTAINMENT

ÉVÉNEMENT

CANAL+ SE VOIT
CLAIREMENT
GRANDE AVEC D8

ALICE COFFIN

« **D**evenir la grande chaîne qui monte. » Bertrand Méheut l'a dit tout en causticité et référence (le slogan de M6 a été « la petite chaîne qui monte »), mais le ton était donné. C'est sous le signe du « grand » que Canal+ a présenté hier D8 et D17, ses chaînes en clair qui commenceront à diffuser le dimanche 7 octobre à la place des actuelles Direct 8 et Direct Star. Un « grand jour dans l'histoire de Canal+ », a précisé le DG, Rodolphe Belmer, pour cette « grande chaîne généraliste » que se veut D8 (« le morceau de choix », dixit Ara Aprikian,

directeur des programmes, qui a un brin évincé D17). Ce, grâce à une solide offre en cinéma et en séries (« Braquo », « Engrenages », « Pigalle la nuit », « The Borgias ») et au recrutement de personnalités.

Talk-show avec Bachelot

La première à monter sur scène, Cyril Hanouna, arrive avec un « Touche pas à mon poste » renforcé (Gérard Louvain ou Alexia Laroche-Joubert ont rejoint l'équipe) et présentera aussi « Nouvelle Star ». Car le télé-crochet revient sur D8. Au jury Sinclair, André Manoukian, Maurane et Olivier Bas. Autre bande, celle de Laurence Ferrari, ex-présentatrice du « 20 heures » de TF1, qui a



Canal+ veut faire de D8 une « grande chaîne généraliste » avec ciné, séries, talk-shows...

expliqué avoir eu envie d'« un projet plus joyeux, plus collectif ». Elle animera « Grand 8 », un talk-show réunissant, entre autres, Roselyne Bachelot, que Ferrari a qualifiée de « plus libre et plus rigolote des femmes politiques », et Audrey Pulvar. Commentaire de la

première sur la seconde : « Audrey, je pensais que c'était plutôt CSG, Chieuse Susceptible et Grande Gueule. Et en fait elle est ISF, Intelligente, Sensible et Fougueuse. » Au rayon info, Guy Lagache aura deux magazines et le JT sera animé par Daphné Rou-

lier. Et puis, un jeu aussi. « Amazing Race ». Termes employés pour le décrire : « Du grand spectacle », « des émotions bigger than life » pour « la plus grande course autour du monde ». Canal+ passe en clair pour en mettre plein la vue. ■

RADICAL PRODUCTION (L.I.C. 144109) PRESENTE

THE HIVES

JEU. 6 DECEMBRE 2012
LE TRANSBORDEUR LYON

+ PREMIERE PARTIE
THE BRONX

WWW.THEHIVESBROADCASTINGSERVICE.COM

20h week-end
INFO CONCERT .COM
RADICAL
ROCK-FOLK
oui FM LA RADIO ROCK

LOCATIONS : POINTS DE VENTE HABITUELS | RENSEIGNEMENTS : 02 41 88 19 82 - WWW.RADICAL-PRODUCTION.FR

CANAL +

Un monde cruel pour les Babiololes

Petite chose cherchant l'amour s'en prend plein les dents (et le nez, et la tête...) le tout en 2 minutes. « Les Babiololes » sur Canal + sont trois créatures aux airs de jouets qui en lieu de câlin se font exploser dans un micro-onde ou ratatiner dans un ascenseur... quand elle ne sont pas utilisées à des fins libidineuses.

« Ce sont des icônes enfantines à qui il arrivent des choses injustes et méchantes. Le contraste entre le visuel et le scénario est fort et surprenant », note Pascale Faure, res-

ponsable des programmes courts qui a misé sur les pauvres bêtes après avoir vu le projet d'Autour de minuit, également producteur du court à succès *Logorama*.

Sur les 23 épisodes, l'un d'entre eux, ayant pour cadre un sex-shop, a même dû être déplacé en introduction du « Journal du Hard », le magazine du X. Et les frottements incessants du pingouin à l'air pas malin ne sont guère prudes. Déroutantes, audacieuses, « Les Babiololes » ne sont sans doute calibrées que pour le succès d'estime, mais mènent bien leur vie le samedi et sur Internet. Une appli iPhone serait d'ailleurs à l'étude. Pour martyriser sa babilole personnelle ? ■

A. KERLOC'H



« Les Babiololes », le samedi à 12 h 30, sur Canal +.



20.50 Série



Les Experts : Miami
« Game Over ». (USA, 2011). Avec David Caruso, Joshua Malina, Emily Procter. Une bagarre éclate dans une boîte de nuit après qu'un comptable ait pris la défense d'une serveuse.

20.45 Téléfilm



Les Petits Meurtres d'Agatha Christie : Cinq petits cochons
Réalisation : Eric Woreth (Fr., 2011). 1h30. Avec Antoine Duléry. Enquête sur un meurtre survenu il y a quinze ans.

20.45 Magazine



Thalassa
Présenté par Georges Pernoud. « Couleur : Grandes capitales océanes : San Francisco ». Une « couleur » qui propose de découvrir une ville du bord de mer et sa région : San Francisco.

20.55 Film



La Planète des singes : les origines
Science-fiction de Rupert Wyatt (USA, 2011). 1h40. Avec James Franco. Un chimpanzé doté de capacités intellectuelles se sent trahi par les humains.

20.50 Téléfilm



Sans raison aucune
Réalisation : Aelrun Goette (All., 2012). 1h28. Avec Gloria Endres de Oliveira. Lors du procès d'une adolescente, jugée pour meurtre, la famille de l'accusée croise celle de la victime.

20.50 Série



NCIS : enquêtes spéciales
« Qui sauve une vie... (2/2) ». (USA, 2011). Avec Mark Harmon, Michael Weatherly, Sean Murray. Le NCIS continue ses investigations pour retrouver le lieutenant Gabriela Flores.

21.30 **Les Experts : Miami** Série (2 épisodes).
23.15 **Confessions intimes** Magazine.

22.25 **Vous trouvez ça normal ?!** Magazine. Présenté par Bruce Toussaint.

23.40 **Soir 3**
00.05 **Qui êtes-vous Michel Sardou ?** Documentaire.

22.40 **Super 8**
Science-fiction de J.J. Abrams (USA, 2011).

22.20 **Capitaine Nakara** Téléfilm de Bob Nyanja (Ken., 2011). Avec Bernard Safari.

21.40 **NCIS : enquêtes spéciales** Série (3 épisodes).
00.10 **Sex and the City**

FRANCE 4

20.45 **Montreux Comedy Festival**
Spectacle. « Best of 2011 ». Les meilleurs moments de la 22^e édition du festival.
22.45 **Montreux Comedy Festival** « Best of 2009 ».

FRANCE 5

20.40 **On n'est pas que des cobayes !** Magazine. Présenté par Agathe Lecaron, Vincent Chatelain, David Lowe.
21.30 **Les Combattants de la paix** Documentaire.

W9

20.50 **Enquête d'action** Magazine. Présenté par Marie-Ange Casalta. « Sécurité routière : la traque aux écarts de conduite ».
22.50 **Encore + d'action**

TMC

20.50 **Suspect n°1** Magazine. Présenté par Jacques Legros. « Auberge mortelle ». « Suicide masqué ».
22.45 **Suspect n°1** « Lune de miel mortelle ». « Série noire dans la Somme ».

D8

20.50 **Les Collectionneurs de l'extrême** Documentaire (Fr., 2012). Rencontre avec des collectionneurs passionnés.
22.30 **A chacun son histoire** Magazine.

NRJ 12

20.35 **Les Cordier...** Téléfilm de B. Herbulot (Fr., 2001). « La nuit du sacrifice ». Avec Pierre Mondy. Enquête sur le meurtre d'un directeur d'école.
22.20 **Les Cordier...**

Rêvé.
Réservé.
Adoré.

MEMBRE DE STAR ALLIANCE

États-Unis et Canada
à partir de **499 €***

Asie
à partir de **579 €***
Réservez dès maintenant



Lufthansa

* Tarif aller-retour à partir de, en Economy Class. Toutes taxes comprises et frais de service Internet Lufthansa offerts.

FOOTBALL L'OL domine le Sparta Prague (2-1)

L'OL LIBÉRÉ PAR SON PAPA BUTEUR

STÉPHANE MARTEAU

A l'OL, c'est la fête des pères tous les jours. Après Dejan Lovren, buteur dimanche face à Ajaccio (2-0), c'est Bafétimbi Gomis, récent papa d'un petit Dione, qui a rendu hommage à son nouveau-né lors des débuts de l'OL en Ligue Europa, jeudi, face au Sparta Prague (2-1). L'attaquant international a célébré son but avec une tétine à la bouche.

Premier test dimanche

Pourtant, l'ancien Stéphanois a longtemps symbolisé le manque de réussite de la formation de Rémi Garde. Il a ainsi vendangé une demi-douzaine d'occasions avant de trouver le chemin des filets peu avant l'heure de jeu. Dans la foulée, Gomis a même failli doubler la mise, mais, généreux, il a préféré s'effacer devant son capitaine, Lisandro Lopez. Malgré la réduction du score d'une formation tchèque rugueuse et



Bafé Gomis a ouvert la marque.

sans génie, l'OL a donc bien débuté son parcours européen dans une épreuve qu'il n'entend pas négliger. La preuve, Rémi Garde n'a effectué que deux changements dans son onze de départ par rapport à celui qu'il avait aligné quatre jours auparavant en championnat. Mais pour ses joueurs, toujours invincibles, les choses sérieuses débiteront vraiment dimanche, à Lille. ■

20 SECONDES

RUGBY

Le LOU attendu au tournant Battus la semaine dernière à Albi (35-24), les Lyonnais (4^{es}) doivent se relancer devant La Rochelle (6^e), en visite samedi au Matmut Stadium (18 h 45), pour le compte de la 5^e journée de Pro D2.

BASKET FÉMININ

Le LBF lance sa saison Repêchée en Ligue Féminine suite au dépôt de bilan de Challes-les-Eaux, la formation lyonnaise, qui a recruté plusieurs joueuses du club savoyard, aborde le nouvel exercice avec ambition. Pour son premier match, le LBF affronte Arras, samedi, à Coubertin, dans le cadre de la 8^e édition de l'Open de la Ligue féminine.

TENNIS

Pas d'exploit pour Garcia

La Lyonnaise a été éliminée jeudi au 2^e tour du tournoi WTA de Séoul par la Danoise Caroline Wozniacki (6-2, 6-3).

BASKET

Thompson pour redonner du jus à l'Asvel

En quête d'un meneur de jeu afin de rééquilibrer un effectif bancal et privé durant six semaines de Paul Lacombe, victime d'une fracture du 5^e métatarse du pied droit, l'Asvel a jeté son dévolu sur l'Américain Michael « Juice » Thompson (23 ans). Sorti non drafté de l'université de Northwestern en 2011, ce joueur de petite taille (1,77 m) a débuté la saison au Havre, où il était à l'essai depuis deux semaines. « Il peut organiser, il défend pas trop mal et est adroit à 3 points », souligne Laurent Foirest, le manager général du club. Attendu jeudi après-midi à Villeurbanne, Thompson devait passer la traditionnelle visite médicale préalable à la signature de son contrat qui portera jusqu'à la fin de la saison. Si tout se passe bien, il étreindra le maillot de la « Green Team » ce vendredi, contre Orléans, dans le cadre du tournoi de Bourges. Une compétition à laquelle participeront Chace Stanback, sur la sellette, et Uche Nsonwu-Amadi, qui a repris l'entraînement mercredi. ■

S.M.

EUROFINS OPTIMED LYON

Centre d'évaluation du médicament
Agréé par le ministère de la santé

RECHERCHE des
volontaires hommes ou femmes âgés de 18 à 75 ans, présentant un **diabète de type 2** pour participer à une étude.

Indemnité forfaitaire
de **740€**
exonérée d'impôt selon la réglementation en vigueur.

Pour plus de renseignements,
vous pouvez nous joindre au

04 78 86 65 26

Eurofins Optimed Lyon
Centre Hospitalier Lyon-Sud
Pavillons 4N et 4O
69310 PIERRE BENITE

www.optimed-recrutement.com

ecf
INSTITUT DE FORMATION PROFESSIONNELLE

DEVENEZ MONITEUR AUTO ECOLE

**Vous aimez le contact
Vous avez le goût de l'enseignement
Vous êtes sensibilisé par la sécurité routière...**

Le permis B depuis 2 ans + diplôme niveau 5 pas de limite d'âge

Découvrez ce métier à l'une de nos réunions d'information

**Pour Lyon 04 72 14 98 95
Pour Valence 04 75 47 61 62**

FORMATION MONITEURS-SEM.19

LIGUE EUROPA L'OM a arraché le nul (2-2), jeudi soir, dans l'antre de Fenerbahçe

MARSEILLE NE S'AVOUE JAMAIS VAINCU

ROMAIN CANUTI

Les Marseillais n'ont pas menti. Ce match de Ligue Europa à Fenerbahçe (2-2), en termes d'intensité mais aussi de qualité de jeu, a tenu jeudi soir ses promesses, digne de la Ligue des champions. Elie Baup a également respecté ses engagements, faisant souffler Gignac et Cheyrou au coup d'envoi. Mais surtout, l'OM a confirmé ses grandes prédispositions mentales, refaisant un handicap de deux buts dans une ambiance des plus hostiles. Il y avait pourtant de quoi jeter l'éponge. Réveillé par un centre-tir qui manque de peu de surprendre Mandanda en

début de partie, l'OM s'appuie sur son côté droit et le jeu de tête de Loïc Rémy. Mais peut-être intimidés par l'ambiance assourdissante du stade Saracoglu, les Marseillais ne poussent pas plus loin leurs actions. Caner donne alors l'avantage aux locaux au milieu de la première période, alors qu'on allait d'un camp à l'autre.

Valbuena et Ayew relancent l'OM

André Ayew manque d'égaliser à l'heure de jeu, trouvant la barre, mais, presque dans la foulée, le Brésilien Alex double la mise à bout portant. Dur mais pas définitif pour les Phocéens qui ne baissent pas les



M. SEZER/REUTERS

André Ayew a égalisé en toute fin de rencontre après une partie échevelée.

bras et réduit le score par l'intermédiaire de Mathieu Valbuena. Et comme une bonne étoile veille sur les Marseillais, André Ayew égalise à l'ultime minute de jeu d'une tête sur corner entre deux défenseurs turcs. Marseille ne lâche décidément rien. ■

■ **STEVE MANDANDA FIER DE SES TROUPES**

Le capitaine de l'OM était heureux de rester invaincu à la fin de la partie. « Perdre ici aurait été difficile, car on a produit un beau football, a expliqué le gardien de but marseillais. Ils ont été réalistes, mais on n'a rien lâché. C'est bien pour la qualité de jeu, mais aussi pour le mental. »

ORANE présente



RÉSERVEZ VOS BILLETS

DE LA SOUL'S PLUG 1 & 2 PRESENT FIRST SERVE - 2MANYDJS - JAMES MURPHY BUSY P - SPANK ROCK - NOISIA - ORELSAN - DOOM - FLUX PAVILION - SEBASTIAN FOREIGN BEGGARS - 1995 - C2C - SKREAM & SGT POKES - BAXTER DURY - MADEON JAMES HOLDEN - DON RIMINI - BREAKBOT - STUCK IN THE SOUND - DJ KENTARO NATHAN FAKE - DOPE D.O.D. - ELECTRIC GUEST - THE ZOMBIE KIDS - WOODKID SIMIAN MOBILE DISCO - JORIS DELACROIX - KLUB DES LOOSERS - SUCCESS A STATE OF MIND - PARA ONE - KAP BAMBINO - JOHN TALABOT - GHOSTPOET - EL-P CITIZENS! - NGUZUNGUZU - DAFUNIKS - SPOEK MATHAMBO - AUCAN - MURKAGE FOWATILE - DILEMN LIVE - KAS PRODUCT - JUVENILES - CLUB CHEVAL - CHRISTINE MIX UP MAROC - GREMS - VON PARIAS - EPIC RAIN - TOTAL WARR - LA FEMME MINA MAY - EREVAN TUSK - BRNS - MEKANIK KANTATIK - REFLEX - HEYMOONSHAKER LA SHARK - JUPITER - SET & MATCH

WWW.MARSATAC.COM - WWW.FACEBOOK.COM/FESTIVALMARSATAC



EN COLLABORATION AVEC



Tout Nouveau Tout

AVIS AUX SHOPPING ADDICTS ! ENTièrement RELOOKÉES, LES **GALERIES LAFAYETTE DE LYON PART-DIEU** COMPTENT DÉSORMAIS 12000 M² SUR 4 NIVEAUX "TOUT NOUVEAU TOUT MODE". DANS UNE ARCHITECTURE TOTALEMENT REVISITÉE, COUPOLE ET MOULURES HAUSSMANNIENNES RENDENT HOMMAGE À L'HÉRITAGE HISTORIQUE DU GRAND MAGASIN PARISIEN. NOUVELLES MARQUES, NOUVEAUX ESPACES, SERVICES PERSONNALISÉS HAUT DE GAMME, RE-DÉCOUVREZ UN MAGASIN MÉTAMORPHOSÉ QUI FERA DE VOTRE SHOPPING UN VRAI MOMENT DE PLAISIR.

PLANÈTE MODE

Vivez une expérience mode inédite avec l'arrivée de nouvelles marques créatives : **AGNES B., AMERICAN VINTAGE, CLAUDIE PIERLOT, CLUB MONACO, COS, LES PETITES, THE KOOPLES SPORT, ZADIG & VOLTAIRE...** Laissez-vous également séduire par les collections automne-hiver d'**ARMANI JEANS, BURBERRY** et **LIU JO**. Les tendances sont aussi à la lingerie, dans un tout nouvel espace.

Quant aux amoureuses de chaussures, elles vont être comblées ! Découvrez le plus grand espace chaussures de la région lyonnaise et ses marques incontournables : **ANNIEL, BURBERRY, COSMO, FREE LANCE, LK BENNET, MELLOW YELLOW, MINELLI, REPETTO...** et aussi **ANNABEL WINSHIP, ASH,** et **PATRICIA BLANCHET** côté créateurs.



MGL 957 503 931 RCS PARIS - PHOTOS NON CONTRACTUELLES



LA GUERRE DES SEXES N'AURA PAS LIEU

Enfin, les hommes ont les mêmes droits que les femmes, et vont pouvoir s'adonner au plaisir du shopping mode. **ARMANI, BURBERRY, DE FURSAC** pour les dandys, **CLUB MONACO** (en exclusivité !), **ELEVEN, SANDRO, THE KOOPLES SPORT, ZADIG & VOLTAIRE** pour les plus trendys !

Aussi, au nouvel espace Chaussures & Souliers, véritable carrefour des tendances, se croisent "les élégants" chez **BOSS** et **KENZO**, "les casuels" chez **GEOX** ou **REDSKINS...** Et pour les accros de mode, un labo sneakers avec **CAVALLI, GALLIANO** et **MARC JACOBS**.

SHOPPING SERVICES

Pour faire de votre shopping un moment unique, profitez des services très Galeries Lafayette :

- Un accompagnement **Personal Shopper** offert avec ou sans rendez-vous
- Une cabine photo **STUDIO HARCOURT PARIS**
- Mais aussi un **accès wifi** au Lafayette Services, des **mises en beauté**, un **vestiaire**, un espace **nursery...**

Mode



100% ACCESSOIRES

La nouvelle boutique maroquinerie vous ouvre ses portes avec les plus belles marques : **FURLA, GERARD DAREL, LANCEL, LONGCHAMP, MICHAEL KORS, SEE BY CHLOE, SONIA RYKIEL, VANESSA BRUNO**... Les créateurs ont également investi l'espace : **BARBARA RIHL, MYSUELLY, NAT & NIN, PAUL & JOE SISTER, PETITE MENDIGOTE**... À l'espace des solaires choisissez aussi des lunettes de soleil assorties à votre look !

LA MAISON VIT PLUS MODE

Toujours plus de marques, toujours plus de design, toujours plus d'idées et de solutions pour habiller votre intérieur... Profitez de 1500 m² 100% maison, avec une sélection de marques pointues, organisées autour de 5 univers : linge de maison, arts de la table, culinaire, meuble et cadeaux. À vos marques pour un grand shopping avec : **ALESSI, GENEVIEVE LETHU, GUZZINI, HUGO BOSS, SONIA RYKIEL**, et la dernière nouveauté **BATH BAZAAR**.



MIAM MIAM

En exclusivité à Lyon, dégustez les créations délicates et éphémères de **PIERRE HERMÉ PARIS**, comme le macaron *Infiniment Citron*, disponible à partir du 10 septembre.

PRIVILÈGES EXCLUSIFS !

Vendredi 21 et Samedi 22 septembre : 2 Jours de privilèges... Rien que pour vous !

- Des **bons de réduction de 20€** tous les 100€ d'achats⁽¹⁾
- Des **cadeaux à gagner toutes les heures**⁽²⁾
- Assistez à la **3^{ème} édition du plus grand défilé de mode du monde** le samedi 22 septembre, à 16h, à la Place de l'Eau du CC La part Dieu.

(1) Offre valable les 21 et 22 septembre pour des achats réalisés le même jour, uniquement aux Galeries Lafayette de Lyon Part Dieu. Bon de réduction utilisable du 24/09 au 31/12 dès 60€ d'achats hors points rouges, non cumulable avec toute offre ou avantage en cours.
(2) Jeu gratuit sans obligation d'achat. Bulletin de jeu disponible en magasin. Voir conditions et règlement du jeu en magasin.

Parmi les nouveautés :

agnès b.


BURBERRY
LONDON

**CLAUDIE
PIERLOT**

COS

DE
FURSAC

dinh van
PARIS

MAUBOUSSIN



s a n d r o

S P O R T

The Kooples

vanessabruno

G A L E R I E S
Lafayette

OUVERT DU LUNDI AU SAMEDI DE 9H30 À 20H - TÉL : 04 72 61 44 44

EN LIGUE 1

6^e JOURNÉE

Vendredi : Montpellier-Saint-Etienne
 Samedi : Bastia-PSG, Brest-Valenciennes,
 Lorient-Nice, Reims-Nancy,
 Sochaux-Troyes, Toulouse-Rennes
 Dimanche : Lille-Lyon,
 Bordeaux-Ajaccio, Marseille-Evian TG

CLASSEMENT

		Pts	Diff.
1	Marseille	15	+7
2	Lyon	13	+7
3	Lorient	11	+5
4	Paris	9	+3
5	Bordeaux	9	+2
6	Valenciennes	8	+3
7	Toulouse	8	0
8	Reims	7	+1
9	Saint-Etienne	6	+4
10	Nice	6	+1
11	Lille	6	0
12	Bastia	6	-5
13	Brest	6	-5
14	Ajaccio	5	-2
15	Evian TG	4	-1
16	Montpellier	4	-2
17	Nancy	4	-4
18	Rennes	3	-4
19	Sochaux	3	-5
20	Troyes	2	-5

20 SECONDES

FOOTBALL

Nasri ne devrait pas voir l'Espagne

Didier Deschamps va probablement devoir se passer de Samir Nasri pour le match des Bleus contre l'Espagne, le 16 octobre. Le milieu de Manchester City souffrirait en effet d'une déchirure aux ischio-jambiers qui nécessite trois semaines de repos.

Lavezzi absent dix jours

L'attaquant argentin du PSG, une des recrues phares de l'intersaison, a fait savoir jeudi qu'il serait éloigné des terrains pendant dix jours en raison d'une elongation. Il sera pas du déplacement à Bastia.

RUGBY

Servat recharge les crampons

En raison de la pénurie de talonneurs qui frappe Toulouse, William Servat, qui était devenu entraîneur des avants, va reprendre une licence de joueur.

CYCLISME Le Français a des atouts pour gagner dimanche aux Pays-Bas

VOECKLER EN SELLE POUR LE TITRE DE CHAMPION DU MONDE

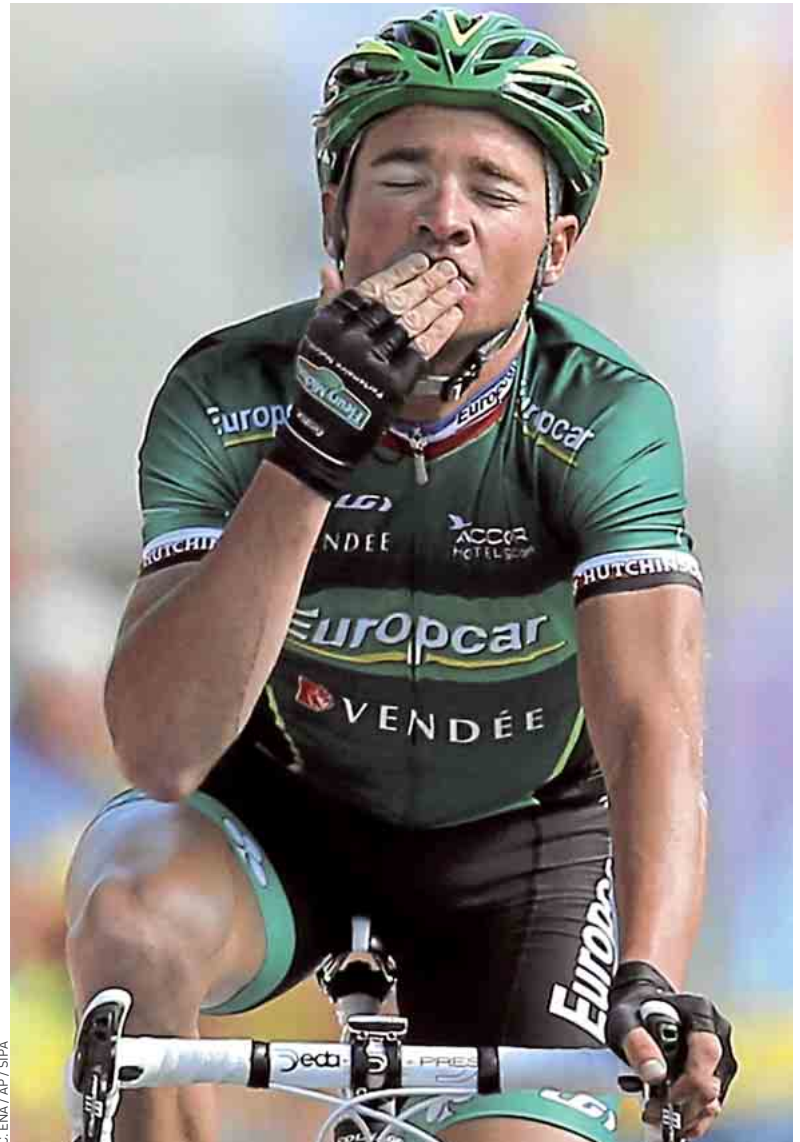
ALEXANDRE PEDRO

Depuis Laurent Brochard en 1997 et son bandana, le cyclisme français attend sans trop y croire son champion du monde. Quinze ans après la victoire surprise de « la Broche », Thomas Voeckler, 33 ans, présente quelques garanties pour décrocher le maillot arc-en-ciel. Verdict dimanche à Valkenburg aux Pays-Bas.

► **Une équipe à son service.** « Un choix couillu. » Dans un entretien à *L'Equipe* mercredi, Laurent Jalabert assume sa stratégie de bâtir son équipe autour de Voeckler. « J'aurais pu consulter les directeurs sportifs, bâtir une équipe de France-récompense, ne faire que des satisfaits, j'ai préféré faire ma sauce, avec des néophytes, fiers, motivés, autour de celui qui pourra porter le plus haut les couleurs de la France. » Voeckler a même obtenu la présence de son « domestique » préféré chez Europcar, Vincent Jérôme. Même Sylvain Chavanel est sommé de jouer les équipiers modèles. « Je ne dirais pas qu'il n'est pas subtil, mais il sent moins la course que Voeckler », tance le vice-champion du monde de 1992.

► **Un parcours taillé pour lui.** Après deux éditions offertes aux sprinters (Hushovd en 2010 et Cavendish l'an dernier), le circuit de Valkenburg est taillé pour les puncheurs à la Valverde, Rodriguez, Gilbert ou le polyvalent Peter Sagan. Voeckler appartient plutôt au second peloton des favoris. Mais le Français sait gagner sans être le plus fort. Il a encore bien failli le prouver le 15 avril dernier avec sa 5^e place à l'Amstel Gold Race, dont la course de dimanche est un quasi-copier-coller. Et avec les oreillettes débranchées, son opportunisme pourrait faire merveille.

► **L'art de se faire discret.** « Je ne me



Thomas Voeckler aura toute l'équipe de France à son service.

vois pas champion du monde », jure Voeckler la main sur le cœur. On commence à le savoir, il faut encore moins croire ses propos défaitistes que les grimaces qu'il affiche au moindre faux

plat. Le cachottier a mis tous les atouts de son côté en renonçant aux lucratifs critères d'après-Tour de France et en « étant beaucoup plus sérieux durant le mois d'août que par le passé ». ■

BASKET

Vincent Collet et Pierre Vincent abonnés aux Bleus

Les équipes de France restent fidèles à leur sélectionneur. Vincent Collet, chez les hommes, et Pierre Vincent, chez les femmes, devraient en effet être reconduits à la tête des Bleus et de leurs homologues féminines, selon l'AFP. La décision devrait être entérinée ce matin.

A priori, les deux sélectionneurs resteront en poste déjà jusqu'à l'Euro 2013, en Slovénie pour les coéquipiers de Tony Parker et en France pour les coéquipières de Céline Dumerc. Vincent Collet et Pierre Vincent sont par ailleurs coachs de Strasbourg et de l'Asvel en

Pro A. A terme, s'ils confirment leurs bons résultats avec les deux sélections nationales, ils pourraient prolonger l'aventure jusqu'aux Jeux olympiques de Rio, en 2016. Ils bénéficient tous les deux des soutiens des joueurs et des joueuses. ■

Modernisation
du **Sillon
alpin sud**

Chambéry <> Grenoble <> Valence

GRAND PROJET FERROVIAIRE
ALPES EUROPE



3 SEPTEMBRE 2012

RÉOUVERTURE DE LA LIGNE ENTRE GIÈRES ET MONTMÉLIAN

Reprenez de bonnes habitudes aux abords
des passages à niveau et des emprises ferroviaires.
Respectez la signalisation !



**C'EST L'IMPRUDENCE QUI TUE,
PAS LE HASARD.**



+ d'info

www.sillonalpainsud.fr

Inscrivez-vous à la newsletter pour
tout savoir sur l'actualité du projet
et des travaux.



Rhône-Alpes





LA POSTE
MOBILE

DU 18 SEPTEMBRE AU 13 OCTOBRE 2012
**LE MOIS DU MOBILE
POUR TOUS**

**10 000
BUREAUX
À VOTRE
SERVICE**



**Samsung
Galaxy Ace**

9€⁽¹⁾

engagement 24 mois

**Forfait 24h/24
Appels illimités*
SMS illimités****

Internet 24h/24***
débit 3G+ réduit au-delà de 250Mo

37,90€
par mois



**dans votre
bureau de Poste**



au 30 09

(appel gratuit depuis un fixe
en France métropolitaine)



sur lapostemobile.fr
(coût d'une connexion Internet)

LA CONFIANCE DANS VOTRE MOBILE

* Appels voix métropolitains exclusivement (hors visio, n° spéciaux, certains n° courts et surtaxes), limités à 99 destinataires/mois et 2 heures maximum par appel. Prix de la minute au-delà : 0,37€

** SMS métropolitains interpersonnels à usage privé (hors SMS+ et surtaxes) dans la limite de 99 destinataires/mois. Prix du SMS au-delà : 0,10€/SMS/destinataire.

*** Navigation 24h/24, 7j/7 sur Internet exclusivement sur et depuis votre mobile (non relié à un ordinateur) en France métropolitaine (hors services payants et surtaxes), dans la limite d'un usage raisonnable de 3 fois le seuil au-delà duquel le débit est réduit. Les usages modem, Voix sur IP, Peer to Peer et Newsgroups sont interdits et facturés en hors forfait au tarif en vigueur. Réduction du débit de connexion, jusqu'à la prochaine date de facturation, au-delà d'une consommation de 250Mo/mois. Offre valable avec mobiles compatibles.

Tarifs TTC du 18/09 au 13/10/2012.

Offre soumise à condition, réservée aux personnes physiques en France métropolitaine et uniquement pour un usage privé.

Tarifs mensuels pour les appels voix et SMS métropolitains exclusivement, hors visio, n° courts, n° spéciaux, surtaxes et SMS+. Prix de la minute au-delà : 0,37€.

(1) Pour toute souscription concomitante au Forfait SMS & WEB 24h/24 avec engagement 24 mois (hors Formule ECO), le Samsung Galaxy Ace est à 9€ (dont 0,01€ d'éco-participation). Offre également disponible avec engagement de 12 mois avec le mobile à 129€.

Prix du mobile seul : 259€. Frais de port 5€ (sauf commande passée en bureau de Poste).

(2) Le DAS (débit d'absorption spécifique) des téléphones mobiles quantifie le niveau d'exposition maximal de l'utilisateur aux ondes électromagnétiques, pour une utilisation à l'oreille. La réglementation française impose que le DAS ne dépasse pas 2 W/kg.

Voir détails des tarifs et des offres dans le « Guide tarifaire » et les « Conditions générales des offres », en bureaux de Poste et sur lapostemobile.fr (coût d'une connexion Internet).

Visuels non contractuels. Dans la limite des stocks disponibles.