



ÉDITION DE PARIS

JUSTICE



Le faux taxi tueur encourt la prison à perpétuité P.2

SÉCURITÉ SOCIALE

Le grand écart régional des arrêts maladie P.12

LIBAN



Le pape en visite dans un contexte tendu P.12

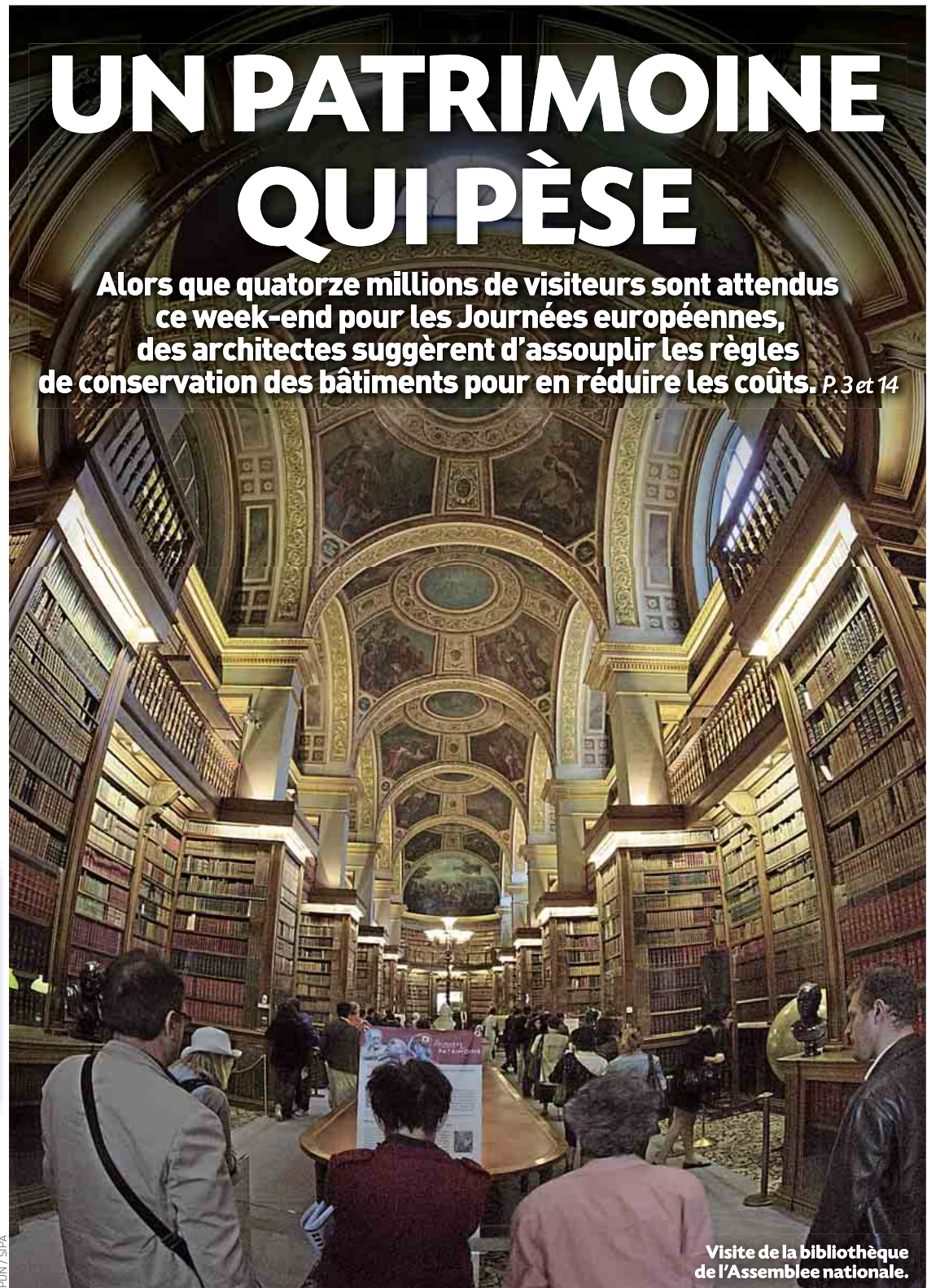
FOOTBALL

Van der Wiel et Jallet, deux joueurs pour un poste au PSG P.9

# PS LA DÉSIGNATION DE DÉSIR INDIFFÈRE 74 % DES SONDÉS P.8

www.20minutes.fr

VENDREDI 14 SEPTEMBRE 2012 N° 2314



## UN PATRIMOINE QUI PÈSE

Alors que quatorze millions de visiteurs sont attendus ce week-end pour les Journées européennes, des architectes suggèrent d'assouplir les règles de conservation des bâtiments pour en réduire les coûts. P.3 et 14

Visite de la bibliothèque de l'Assemblée nationale.

Imprimé sur du papier recyclé, ne jetez pas ce journal sur la voie publique : donnez-le. Merci !



**SHAKA PONK** EN CONCERT PARIS

OLYMPIA 9 NOVEMBRE  
ZENITH 10 NOVEMBRE  
BATACLAN 11 NOVEMBRE

PUBLICITÉ



**JUSTICE** La cour d'assises fixe ce vendredi le sort de Bruno Cholet, accusé du meurtre d'une Suédoise

## PERPÉTUITÉ REQUISE CONTRE LE FAUX TAXI

WILLIAM MOLINIÉ

« **B**runo Cholet ne doit pas recommencer. » L'avocat général, Jean-Paul Content, a requis jeudi la prison à perpétuité et vingt-deux ans de sûreté à l'encontre du faux taxi, soit la peine maximale. L'homme de 55 ans, accusé d'avoir assassiné en 2008 Susanna Zetterberg, une Suédoise de 19 ans, comparait depuis le 4 septembre devant la cour d'assises de Paris.

« **Il ne satisfait personne** » Même si le chauffeur se dit innocent et victime d'un complot policier, les preuves matérielles l'accablent. Surtout son ADN,

retrouvé avec celui de la victime, sur l'arme du crime saisie dans le coffre de sa voiture. « Alors admettons l'in vraisemblable. Cela signifierait que des policiers auraient brisé des scellés, fabriqué des faux procès-verbaux, auraient pris le risque d'être révoqués et convoqués devant une cour d'assises. Ce motif apparaît bien pauvre et dérisoire », a regretté Jean-Paul Content dans un long réquisitoire de plus de deux heures, où il s'est efforcé de dresser une personnalité « égocentrique, narcissique, trouvant satisfaction dans la transgression ». Plus tôt, le père de la victime confiait être certain « que la justice [allait être] rendue ». Mais la famille regrettait



De droite à gauche, le frère et la mère de la victime à leur sortie jeudi du tribunal de Paris.

l'absence d'explications de l'accusé. « La notion de la consolation n'a pas de sens. Il aurait fallu qu'il explique les choses. Car expliquer, c'est faire revenir ce qui est abominable dans l'ordre humain », a déclaré Jean-Yves Le Borgne, l'avocat des Zetterberg. Chemise

blanche et pull pourpre, Bruno Cholet, qui a apporté peu de réponses en huit jours d'audience, a écouté avec attention les plaidoiries. « Certes, il ne satisfait personne. Il n'a pas l'art de s'exprimer. Mais j'ai soulevé plusieurs zones d'ombres. Et je demande aux jurés de faire face

à leurs doutes. Et si doute il y a, de l'acquitter », a insisté Aurélie Cerceau, son avocate. Avant de se retirer pour rendre son verdict ce vendredi, la cour a prévu d'entendre une dernière fois Cholet. Ultime chance pour l'accusé d'apporter des explications. ■

## 20 SECONDES

### JUSTICE

#### Claude Makelele relaxé

L'entraîneur adjoint du PSG, Claude Makelele, a été relaxé jeudi par le tribunal de Versailles. Il était jugé pour des « violences » commises à son domicile de La Celle-Saint-Cloud (Yvelines) à l'encontre d'une ex-petite amie. La jeune femme a été condamnée à payer 2 000 € pour « abus de constitution de partie civile ». En juin dernier, cinq mois de prison avec sursis avaient été requis contre Claude Makelele.

### CULTURE

#### Des artistes peignent les « êtres aimés » du 1<sup>er</sup>

A partir de samedi, quatre artistes vont peindre en grand format des « êtres aimés » choisis par la population du 1<sup>er</sup> arrondissement, que ce soit un commerçant, un bénévole, une figure du quartier... Ils composeront un parcours artistique qui ira du Louvre aux Halles. Ces « Bouilles des Halles » seront inaugurées le 22 septembre.

### AMIANTE

## Décision attendue pour l'AP-HP

La chambre de l'instruction de la cour d'appel de Paris doit se prononcer, ce vendredi, sur le cas de six responsables de l'Assistance publique - Hôpitaux de Paris (AP-HP) poursuivis dans le dossier de l'amiante. Mis en examen, en juillet 2011, pour « homicide involontaire » et « mis en danger de la vie d'autrui », ces cadres contestent les faits qui leurs sont reprochés et réclament l'annulation de leur mise en examen.

#### Le nombre de victimes augmente

« Ce dossier est un vrai désordre, confie l'avocat de l'un d'entre eux qui préfère garder l'anonymat. Mon client est mis en examen pour des faits commis entre mars 2004 et mars 2007. Or, il a cessé de travailler à l'AP-HP en mars 2003... » Comme l'ensemble des avocats de la défense, il a donc contesté les mises en examen arguant que les faits étaient « prescrits ». Lors de l'audience en juin dernier, le parquet a appuyé ses demandes d'annulation. « Leur but est simplement de retarder toute la procédure, déplore Bernard Giusti, délégué syndical CGT à l'hôpital Cochin, à l'origine de la plainte. Parler de prescription alors qu'il faut à l'amiante plusieurs

années pour faire des dégâts est un non-sens... » Depuis le dépôt de la plainte, l'AP-HP a créé un comité amiante afin d'en savoir plus sur le phénomène. « Officiellement, 132 agents ont été reconnus comme malades de l'amiante dont un décédé, poursuit Bernard Giusti. Mais plus le temps passe, plus ce nombre augmente. » ■

VINCENT VANTIGHEM



Photo illustrant de l'amiante à Paris.

### LE CHIFFRE

# 1,6 %

C'EST LA PROGRESSION  
DES PRIX DES LOGEMENTS  
FRANCIENS EN UN AN, ALORS  
QUE LA PROVINCE AFFICHE  
UNE BAISSSE DE 0,8 %.

(Source : Indices Notaires-Insee.)

### FAITS DIVERS

## Samy Nacéri exhibitionniste

Un nouveau dérapage. Un chauffeur de taxi parisien a déposé une plainte à l'encontre de l'acteur Samy Nacéri pour « exhibition sexuelle et injures », a-t-on appris jeudi de source policière. Les faits se sont déroulés mercredi dans le 8<sup>e</sup>, où un taxi, prenant en charge un client, a bloqué la rue, a-t-on précisé, confirmant une information d'Europe 1. L'acteur serait descendu de voiture avant de lancer des injures à l'encontre du chauffeur et de finir par exhiber son sexe. Samy Nacéri, 51 ans sera convoqué pour s'expliquer sur ces accusations. ■

**LOISIRS** Pour les Journées du patrimoine, les Franciliens vont découvrir ce week-end des lieux méconnus  
**DES TRÉSORS CACHÉS EN PLEINE LUMIÈRE**

OIHANA GABRIEL

**S**e glisser dans la peau du commissaire Maigret, d'un jeune entrepreneur de start-up ou suivre les récits de comédiens. Pour cette 29<sup>e</sup> édition, les Journées du patrimoine encouragent petits et grands à dénicher de façon ludique quelques trésors d'Ile-de-France. Tour d'horizon des inédits de la saison 2012.

**► Scène de crime au 36.** La brigade criminelle laisse le public pénétrer le repaire où malfrats et inspecteurs s'affrontent ce week-end avec toutes sortes d'animations : deux scènes de crime, une exposition sur le commissaire Maigret, des bureaux d'enquêteur sur fond de musique de films policiers.

*De 10 h à 18 h au 36, quai des Orfèvres, 1<sup>er</sup>.*

**► Entrepreneurs en herbe.** Trois heures pour monter sa start-up. Les enfants de 8 à 12 ans sont initiés au business plan par la Pépinière 27. L'équipe d'une start-up aidera ces jeunes créateurs et leurs familles à développer un produit innovant et à créer son site Web. Après la stratégie, le design et le marketing, place au goûter.

*Samedi, 14 h, Yoopies à la Pépinière 27, 27, rue du Chemin-vert, 11<sup>e</sup>.*

**► Visite avec des comédiens à Romainville.** Un peu de burlesque pour pimenter une promenade autour de la mairie, la médiathèque et le théâtre le Trianon dans Romainville qui, pour la première fois, participe aux Journées du patrimoine. Une compagnie de comédiens guidera les visiteurs avec des sketches.

*Rendez-vous devant le cinéma le Trianon, à Romainville (Seine-Saint-Denis).*

**► Prendre de la hauteur sur la tour Saint-Jacques.** La tour Saint-Jacques a exhibé surtout des échafaudages pendant dix ans. Depuis 2008, le passant



**La tour Saint-Jacques sera accessible ce week-end et permettra à ses visiteurs de découvrir son panorama sur Paris.**

peut revoir depuis la rue ce joyau du gothique flamboyant. Pour la première fois, les visiteurs pourront grimper dans la tour et admirer les sculptures et son panorama sur Paris.

*Tour Saint-Jacques, 39, rue de Rivoli, 4<sup>e</sup>.  
 Inscriptions : 0620314949.*

**► Lettres des peurs et inventions d'insultes.** Les mairies des 11<sup>e</sup> et du 20<sup>e</sup> arrondissements proposent aux plus hardis un atelier d'écriture géant. Autre possibilité : se lancer dans une lettre pour décrire ses peurs et ses désirs. Dimanche à 15 h, deux comédiens interpréteront les déclarations qu'un écrivain vous aidera à formuler. Plus audacieux, la Claque Compagnie élaborera avec les

passants des insultes innovantes.

**► Rencontrer la cavalerie.** La garde républicaine ouvre cette année son quartier des Célestins. Les visiteurs plongeront dans la vie de la cavalerie, avec son manège où sont dressés les chevaux. Les plus jeunes rencontreront des selliers, casquiers et maréchaux-ferrants qui dévoileront leurs techniques.

*De 9 h à 19 h au 18, bd Henri IV, 4<sup>e</sup>.*

**► Un ministre-guide.** Samedi, le Premier ministre, Jean-Marc Ayrault, accueillera dans les salons de Matignon le public. A Bercy, ce sont les huissiers, douaniers et les ministres Nicole Bricq, Jérôme Cahuzac et Arnaud Montebourg qui serviront de guide dimanche. ■

*Lire aussi p.14*

**ENQUÊTE DU « M » EN RAME DE METRO**

**Un testament mystérieux et un trésor à chercher dans les stations de métro.** La RATP renouvelle le jeu de piste l'enquête du « M ». Cette fois, les détectives se pencheront sur la vie de Fulgence Bienvenüe, l'ingénieur fondateur du métro parisien. De 9 h à 15 h à la Maison de la RATP.

**SAINT-DENIS**

**Les sinistrés hébergés en résidence**

**J**eudi, les sinistrés de l'immeuble ravagé par un incendie dans la nuit de samedi à dimanche à Saint-Denis (Seine-Saint-Denis) ont dormi au chaud. « Toutes les personnes sont accueillies dans une résidence hôtelière de Plaine Commune jusqu'à ce qu'on trouve une solution pérenne », assure-t-on au ministère du Logement. La veille, 28 per-

sonnes avaient trouvé refuge dans la basilique de Saint-Denis. Le ministère avait répondu aux critiques en arguant que la mairie de Saint-Denis, qui s'était occupé de l'hébergement pendant deux jours, avait remis à la rue les sinistrés sans concertation et que des propositions de relogement avaient été faites en Essonne et dans le Val-d'Oise. ■ **O.G.**

53010735

02

**FAITS DIVERS**

**Des tombes vandalisées dans le Val-d'Oise**  
 Vingt et une tombes ont été vandalisées dans la nuit de mardi à mercredi dans un cimetière catholique de Goussainville (Val-d'Oise), a-t-on appris jeudi. Des croix ont été brisées mais aucune inscription n'a été remarquée sur les stèles.

**INSOLITE**

**Dassault offre un Mirage à Corbeil-Essonnes**  
 L'ex-maire de Corbeil-Essonnes, Serge Dassault, a annoncé jeudi qu'il offrirait un avion Mirage pour orner un rond-point de la ville.



ÇA SE PASSE CE WEEK-END

PAR HÉLÈNE COLAU

**10 H VENDREDI**  
**Venise par deux maîtres de la peinture**

Pour la première fois en France, le Musée Jacquemart-André consacre une exposition aux peintures représentant Venise, dont Canaletto et Guardi sont les représentants les plus connus et les plus brillants.

**13 € ; 11,50 € (réduit). 158, boulevard Haussmann (8<sup>e</sup>).**

**13 H VENDREDI**  
**Le musée Curie rouvre au public**

Après deux ans de travaux, le nouveau musée Curie ouvre ses portes ce vendredi.

Consacré à « la famille aux cinq prix Nobel », il a été entièrement réorganisé autour du bureau de Marie Curie.

**Gratuit. 1, rue Pierre-et-Marie-Curie (5<sup>e</sup>). Du mercredi au samedi, 13 h-17 h.**

**11 H SAMEDI**  
**Forum des associations dans le 19<sup>e</sup>**

Des dizaines d'associations parisiennes présenteront leurs activités dans différents domaines tels que le sport, la culture, l'éducation ou encore l'environnement lors de ce Forum des associations et des sports. Des animations et démonstrations sportives sont prévues toute la journée.

**Jusqu'à 18 h, place de la Bataille-de-Stalingrad (19<sup>e</sup>).**

**16 H SAMEDI**  
**Rencontre avec Wax Tailor**

Pour la sortie de son album *Dusty Rainbow From the Dark*, Wax Tailor sera présent à la Fnac Montparnasse pour une rencontre exceptionnelle, lors de laquelle il dédicacera son nouvel opus.

**136, rue de Rennes (6<sup>e</sup>).**



MÉTÉO

Aujourd'hui à Paris...

MATIN



10 °C

APRÈS-MIDI



21 °C

Demain à Paris

MATIN



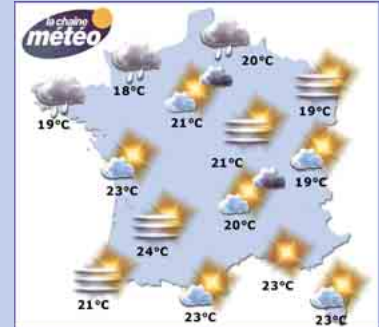
11 °C

APRÈS-MIDI



22 °C

et en France



Un patrimoine de soleil enrichi de nuages

Une perturbation très atténuée apportera quelques brumes le long de la Manche. Ailleurs, les brouillards et nuages bas de l'aube seront suivis d'éclaircies de plus en plus larges. Soleil et mistral persisteront près de la Méditerranée.

Infos météo détaillées par téléphone

**3201\***



\* 1,35 €/appel puis 0,34€/min

NOUVELLE PEUGEOT 208

À PARTIR DE **9990 €**<sup>(1)</sup>

SOUS CONDITION DE REPRISE,<sup>(2)</sup> BONUS ÉCOLOGIQUE DE 200 € DÉDUIT.



paris-peugeot.fr

PORTES OUVERTES LES 15 & 16 SEPTEMBRE\*

PEUGEOT RECOMMANDÉ TOTAL

(1) Somme restant à payer déductions faites du bonus écologique de 200€, d'une remise de 1030€ sur le tarif Peugeot 12D conseillé du 02/07/2012, et d'une prime reprise Peugeot de 1200€. (2) 1200€ de prime reprise Peugeot pour la reprise d'un véhicule de plus de 8 ans destiné ou non à la casse. Offre non cumulable réservée aux particuliers, valable du 1<sup>er</sup> septembre au 31 octobre 2012 pour toute commande d'une Peugeot 208 Access 1.0l VTI 68ch 3 portes neuve avec option peinture métallisée, livrée avant le 31 décembre 2012 dans le réseau Peugeot participant. **Consommation mixte (en l/100 km) : 4,3. Émissions de CO<sub>2</sub> (en g/km) : 99.** Modèle présenté : 208 Féline 1.6l e-HDi FAP 92ch 3 portes avec option peinture métallisée au prix de 17970€ (tarif Peugeot 12D conseillé du 02/07/2012), déduction faite du bonus écologique de 200€, d'une remise de 1750€ et d'une prime reprise de 1200€. **Consommation mixte (en l/100 km) : 3,8. Émissions de CO<sub>2</sub> (en g/km) : 98.** \*Ouverture le dimanche selon autorisations préfectorales.

NOUVELLE PEUGEOT 208

MOTION & EMOTION

■ GROUPE Filiales PEUGEOT PARIS  
24 SITES EN ILE-DE-FRANCE



PEUGEOT

N°Vert 0800 741 741





# BUZZ MOBILE

Ils attaquent fort  
sur les prix !

*Karim Benzema*



## Appelez l'international et la France à bas prix<sup>(1)</sup>

Tarifs vers les mobiles



Algérie **0,19€/min** (1)



Espagne **0,19€/min** (1)



Cameroun **0,19€/min** (1)



France **0,14€/min** (1)

Coût de connexion : **0,12€/appel**

Offres soumises à conditions valables en France métropolitaine du 23/08/12 au 15/10/12, pour la mise en service d'une carte SIM BUZZmobile.

(1) Tarifs valables pour les appels émis depuis la France métropolitaine, vers les mobiles des destinations citées (hors appels surtaxés).

Facturation des appels nationaux à la seconde. Facturation des appels internationaux à la minute. Coût de connexion 0,12 € par appel sortant.

Détails sur [www.buzz.fr](http://www.buzz.fr). BUZZ SA - 1 place Carpeaux 92915 Paris La Défense - RCS Nanterre B 429 439 151 - SA au capital de 14.631.691,01 €.

**buzz.fr**



## 20 SECONDES

## ENQUÊTE

## Un témoin décrit la scène du crime de Chevaline

Dans un entretien diffusé jeudi sur la BBC, la première personne sur les lieux de la tuerie de Chevaline (Haute-Savoie), Brett Martin, a décrit la scène comme « sortie d'un film d'Hollywood ». La première chose que l'ancien pilote de la Royal Air Force a vue est la fillette de 7 ans, Zainab, « gémissant, à moitié consciente ». Brett Martin a cru qu'il s'agissait d'un accident de la route, mais a vite vu les traces de balles. Il a alors décidé de laisser Zainab plutôt que de risquer d'aggraver son état en la déplaçant.

## JUSTICE

## Première condamnation en vertu de la loi Hadopi

Un internaute du Territoire-de-Belfort a été condamné jeudi à 150 € d'amende pour téléchargement illégal. Il s'agit du premier condamné connu à ce jour en vertu de la loi Hadopi. L'homme a mis en cause sa compagne devant le tribunal, expliquant que celle-ci avait téléchargé deux chansons de la chanteuse Rihanna.

## Non-lieu sûrement confirmé pour les policiers de Clichy

L'avocat général de la Cour de cassation recommande la confirmation du non-lieu en faveur des deux policiers jugés pour la mort de Zyed et Bouna, a-t-on appris jeudi. La Cour de cassation doit examiner mercredi prochain le pourvoi formé par les familles des deux adolescents qui s'étaient électrocutés dans un transformateur EDF à Clichy-sous-Bois en 2005.

## FAITS DIVERS

## Un ado tabassé pour le vol d'un Kinder

Un garçon de 12 ans s'est fait tabasser par les vigiles d'un supermarché de Toulouse pour avoir volé un Kinder, a révélé jeudi le site du quotidien *La Dépêche*. Sur une vidéo, tournée au printemps dernier, on voit deux hommes emmener l'ado dans une salle de repos et lui infliger des coups de poing. Ils ont été placés en garde à vue.

**REPORTAGE** Une association forme des écoliers aux dangers de la rue

## LA LEÇON POUR PETITS PIÉTONS

DELPHINE BANCAUD

L'effervescence règne jeudi à l'école élémentaire Fagon, située dans le 13<sup>e</sup> arrondissement de Paris. Les élèves de la classe de CE2-CM1 ne resteront pas derrière leurs pupitres ce matin, mais auront classe... dans la rue. Une équipe pédagogique de l'association Prévention routière est venue leur apprendre à maîtriser l'environnement de la rue et à se déplacer en toute sécurité. Séparés en trois groupes, les élèves enfilent des gilets rétro réfléchissants. Une manière de leur faire comprendre qu'ils ne sont pas toujours très visibles pour les automobilistes.

## Intégrer les bons réflexes

Paul Barré, responsable pédagogique de la Prévention routière, démarre la séance en leur faisant décrire l'environnement pour leur permettre de mieux appréhender l'espace. « Comment s'appelle cette voie? », demande-t-il. « Un boulevard », répond Sabrina. « Vous pouvez constater qu'il y a plusieurs voies et des couloirs pour les bus, les taxis et les vélos. » Les enfants ne perdent pas une miette de ses explications et suivent le parcours autour de l'école en commentant les travaux, le rétrécissement de la chaussée... Arrivé devant les bandes d'éveil de vigilance, le groupe s'arrête. « Elles ne servent pas qu'aux



Les élèves d'une classe de CE2-CM1 ont appréhendé les dangers de la rue.

personnes aveugles et vous permettent de savoir où vous positionner pour traverser. » Les enfants s'élancent sur la chaussée, en suivant les conseils de Paul, qui les invite à regarder à gauche et à repérer les cyclistes qui seraient

tentés de griller le feu rouge. « Ça va me servir, car dans quelques mois, j'irai seul à l'école », confie Jérémy. Les élèves sont invités à repérer les sorties de garage, les voies d'accès pour les pompiers, les poteaux sur le trottoir, qui sont à la hauteur de leur visage... « L'objectif est de les aider à identifier tous les dangers qu'ils rencontrent sur le chemin de l'école en trois ou quatre séances », souligne le formateur. Une initiative d'autant plus utile lorsqu'on sait que 2483 piétons de moins de 14 ans ont été victimes d'accidents de la circulation en 2011 et que 28 d'entre eux en sont morts. ■

## ■ DES PETITS FILMS POUR APPRENDRE LA PRUDENCE

A partir de ce jeudi, les associations Prévention routière et Assureurs prévention vont offrir aux écoles plus de 60 000 CD-Rom « Rue Tom et Lila », un programme court de 16 saynettes d'animation pour apprendre aux enfants à se déplacer en sécurité. Les films sont aussi disponibles sur les sites [preventionroutiere.asso.fr](http://preventionroutiere.asso.fr) et [assureurs-prevention.fr](http://assureurs-prevention.fr).



Devant le lycée Trégey, à Bordeaux.

## BORDEAUX

## Un professeur frappé par un lycéen

Il devra répondre de ses actes devant le tribunal correctionnel, pour violences sur personne chargée d'une mission de service public et dégradations. Un élève de 18 ans a violemment agressé l'un de ses professeurs mardi, a-t-on appris jeudi, au lycée professionnel de Trégey à Bordeaux (Gironde). C'est lors d'un cours évoquant le système politique du Maroc que le ton est monté. « L'élève voulait approfondir cette question. Le professeur, jeune et expérimenté, a refusé et il lui a demandé d'arrêter en lui disant que s'il continuait, il appellerait

son père. Ce qui a mis l'élève en colère, ce n'est pas une question de laïcité ou d'islam », a assuré le proviseur Dominique Margueritat. Après le mobilier de la classe, le lycéen s'en est pris à son professeur en lui assénant des claques, un coup de poing et un coup de tête, puis à une surveillante qui tentait de s'interposer. Le professeur, qui a porté plainte, n'a été que légèrement blessé. « Très amer », il a indiqué à *Sud-Ouest* qu'il ne souhaitait pas de récupération politique de cette affaire. ■

À BORDEAUX, MICKAËL BOSREDON



**GRANDE OUVERTURE  
DEMAIN SAMEDI**



## *Adresse Architecture Art de vivre À PUTEAUX*

### **UN EMPLACEMENT PRIVILÉGIÉ, PROCHE DU CŒUR DE VILLE ET DE LA DÉFENSE**

- Un cadre calme et pratique au quotidien, avec les petits commerces à 150 m, le marché, les écoles et les transports dans un rayon de 600 m.
- Une petite résidence à la façade principale habillée de pierre de taille, s'ouvrant en cœur d'îlot sur un jardin d'agrément.
- Des appartements, du 2 au 5 pièces, prolongés d'un balcon ou d'une terrasse.

**VILLA IRÈNA - ESPACE DE VENTE :**  
**39, boulevard Richard Wallace**

Ouvert samedi et dimanche de 10h30 à 12h30 et de 14h à 19h.  
Lundi, jeudi, vendredi de 14h à 19h. Fermé mardi et mercredi.

**01 41 38 28 61 - franco-suisse.fr**



**FRANCO  
SUISSE**  
*Bâtir l'excellence*



**PS** Selon un sondage exclusif, 74 % des personnes se désintéressent de la succession au parti

## UN PREMIER SECRÉTAIRE SI PEU DÉSIRÉ

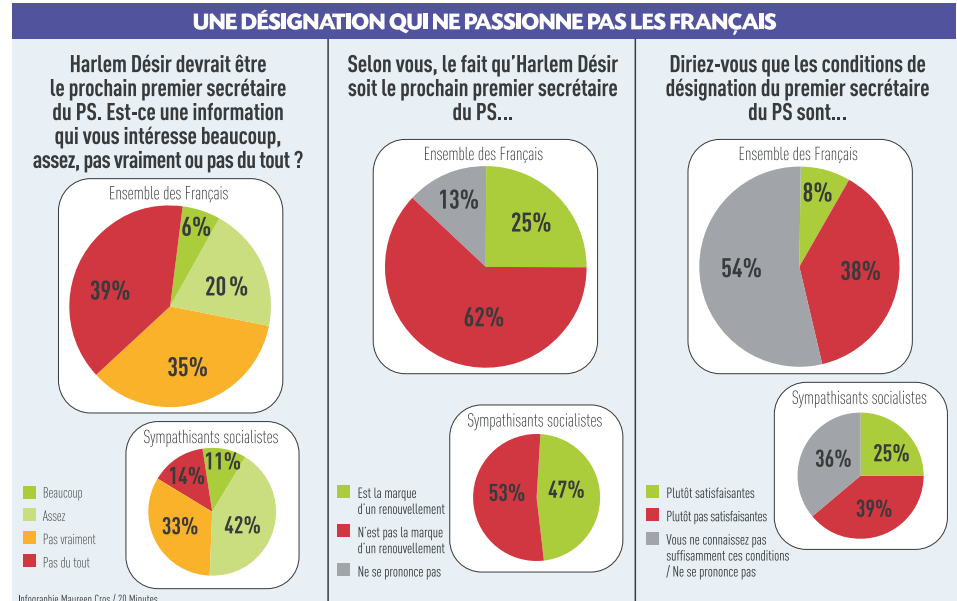
MATTHIEU GOAR

« Je pense que les Français ont d'autres choses à penser en ce moment qu'à nos petites querelles... » La phrase vient d'un député croisé à l'Assemblée nationale, alors que les dirigeants socialistes s'écharpaient au sujet des sièges à se répartir. Selon l'enquête Harris Interactive pour *20 Minutes*, 74 % des sondés se disent « peu ou pas intéressés » par l'identité du prochain premier secrétaire du parti de la majorité.

### Pas de renouvellement

« Les Français ne comprennent pas en quoi cette élection peut avoir des conséquences sur

leur vie, alors que le duel Copé-Fillon va forcément plus intéresser, car il est l'un des premiers actes de la future présidentielle », détaille Jean-Daniel Lévy, directeur du département politique et opinion de Harris. Après avoir porté François Hollande à la présidence de la République, le PS va devoir sans doute se réhabituer à l'ombre, même si ses nouveaux dirigeants espèrent en faire un relais incontournable entre la société civile et le pouvoir socialiste. A l'origine de ce désintérêt, la personnalité de Harlem Désir. 62 % des Français estiment que l'arrivée de l'ancien numéro 2 n'est pas un signe de renouvellement. « Il a pourtant été une icône de la gauche, mais



il n'a jamais eu vraiment de rôle national au niveau politique », explique Jean-Daniel Lévy. Plus ennuyeux pour le PS, 38 % des sondés n'approuvent pas la façon dont se déroule la succession de Martine Aubry. Un taux d'insatisfaction qui grimpe à 39 % chez les sympathisants socialistes, lesquels sont beau-

coup plus informés sur le sujet et s'étaient déplacés massivement pour les primaires (plus de 3 millions de votants). « Les deux choses n'ont bien sûr rien à voir. Mais faisons attention à rester à l'écoute de la société. Pendant les primaires, nous avons donné l'image d'un parti ouvert alors que les choses se

sont décidées cette fois-ci entre quelques personnes », remarque Emmanuel Maurel, vice-président de la région Ile-de-France. ■

**\*Sondage réalisé en ligne du 12 au 13 septembre sur un échantillon de 999 individus représentatifs de la population française et plus, selon la méthode des quotas.**

## 20 SECONDES

### EMPLOI

#### Les Français pessimistes sur le chômage

Selon un sondage Tilder-LCI-OpinionWay diffusé jeudi, 78 % des Français doutent que François Hollande parvienne à atteindre son objectif de faire baisser le chômage d'ici un an. Seuls 21 % des sondés affichent leur optimisme sur ce pari. Les sceptiques sont plus nombreux parmi les électeurs de Nicolas Sarkozy (97 %), de Marine Le Pen (94 %) et de François Bayrou (79 %).

### POLITIQUE

#### Jacquot soutient Le Maire

Alors qu'il envisageait de se présenter à la présidence de l'UMP, Stéphane Jacquot nous a confié jeudi qu'il apportait son soutien à Bruno Le Maire. « C'est le seul qui incarne le renouveau au sein de l'UMP », explique le secrétaire du parti chargé des prisons. Il n'avait pu recueillir que 500 des 8 000 parrainages nécessaires.

### CONFÉRENCE ENVIRONNEMENTALE

## Les Verts espèrent un nouvel élan

Un peu plus de deux mois après la conférence sociale, François Hollande ouvrira ce vendredi le chapitre écologique de son quinquennat. Pendant deux jours, la conférence environnementale réunira associations, patrons, syndicats et membres du gouvernement. Parmi les invités, des députés et sénateurs d'Europe Ecologie-Les Verts, dont certains dirigeants avaient été particulièrement refroidis par les déclarations en faveur du nucléaire ou de l'exploitation du gaz de schiste lâchées par Arnaud Montebourg ou Delphine Batho, ministre de l'Environnement. « A un moment, il y a eu des questionnements et même de l'inquiétude sur l'attitude de ce gouvernement. Mais nous voulons croire qu'un nouvel élan de travail va débiter », estime le député européen Yannick Jadot, qui participera à la table ronde sur la fiscalité. Depuis, Jean-Marc Ayrault a recadré Montebourg. Et Batho a donné un long entretien à l'AFP, jeudi, dans lequel elle calme le jeu sur le gaz de schiste. « Ce n'est pas une conférence entre les écologistes et le PS, mais entre tous les acteurs économiques. C'est une chance à saisir. Nous ne sommes pas des adversaires. Au contraire, car l'éco-

logie est pourvoyeuse d'emplois et de croissance », lâche Denis Baupin, député EELV, inscrit à la table ronde sur l'énergie. Alors que la conférence ouvrira un long cycle de négociations (près de huit mois sur le thème de l'énergie), les écologistes espèrent des décisions rapides sur plusieurs thèmes, par exemple sur l'isolation des logements ou la relance de la filière du renouvelable. ■ **M. GO.**



Denis Baupin, député EELV.

### ERRATUM

## La pilule d'urgence

#### Une erreur de formulation s'est glissée dans votre journal de jeudi. 20 Minutes,

qui dévoilait le sondage BVA sur la contraception d'urgence pour le laboratoire HRA Pharma\*, a titré sa une sur « Un tabou à lever », car l'article stipulait que neuf femmes sur dix associaient la contraception d'urgence à un tabou ou à de la culpabilité. Le commentaire exact du sondage aurait dû être que neuf femmes sur dix (89 % des sondées) pensent que « ça ne devrait pas être tabou ou culpabilisant ». La nuance est subtile, mais mérite d'être soulignée. Principal enseignement de ce sondage : près d'un tiers des Françaises fertiles et ne désirant pas de grossesse ont eu un ou plusieurs rapports mal ou non protégés dans l'année. Seulement 20 % d'entre elles ont eu recours à la pilule d'urgence. Par ailleurs, 41 % des femmes ignorent que la prise du comprimé d'urgence n'équivaut pas à un avortement, ou ne se prononcent pas sur la question. ■ **L.R.**

**\* Sondage réalisé en ligne du 15 au 30 mars 2012 sur un échantillon représentatif de 2 415 femmes fertiles hétérosexuelles âgées de 16 à 45 ans et ayant eu des rapports sexuels au cours des douze derniers mois.**



GrDF - G. P. Le Courtois - Société Apéryth et Associés - RCS 444 788 511 - The Creative Factory

Venez nous rencontrer au Salon  
**« Faire construire sa maison »**

Paris - Porte de Versailles  
 du 14 au 16 septembre 2012  
 Hall 6 - Stand GrDF F26

## « Ils ont mis toute leur énergie au service de mon projet de construction »

Julie, future propriétaire.

Construire sa **maison à basse consommation** d'énergie et atteindre les certifications les plus exigeantes. **Combiner gaz naturel** et énergies renouvelables. Améliorer son efficacité énergétique et optimiser son **budget énergie**. Valoriser son habitat. Les conseillers GrDF sont à votre écoute pour répondre à vos questions et trouver avec vous la solution adaptée à **votre projet**.

Appelez GrDF au 09 69 36 35 34\* pour un conseil personnalisé  
 ou rendez-vous sur [www.grdf.fr](http://www.grdf.fr)



Avec vous,  
 en réseau

\*Appel non surtaxé

L'énergie est notre avenir, économisons-la !



20 SECONDES

**PAYS-BAS****Un nouveau gouvernement en cours de formation**

Les tractations pour former un nouveau gouvernement aux Pays-Bas ont commencé jeudi, au lendemain de la courte victoire du Parti libéral face au Parti travailliste aux élections législatives. Ces deux formations ont largement dominé le scrutin, ce qui devrait les amener à un « mariage forcé ».

**SUISSE****Hausse du forfait fiscal**

La Suisse conservera son régime spécial de faible imposition pour les étrangers fortunés, mais le montant de l'impôt dont ils s'acquittent va augmenter, après un vote favorable au Parlement. La Chambre basse a rejeté mercredi soir la proposition des sociaux-démocrates de centre droit (PS) de mettre fin à cet avantage fiscal, mais a adopté un projet du gouvernement d'augmentation de cet impôt.

**EXTRÉMISME** Les manifestations anti-américaines se sont étendues**COLÈRE DANS LE MONDE ARABE**

FAUSTINE VINCENT (AVEC REUTERS)

Le film américain insultant l'islam, *L'Innocence des musulmans*, continue d'embraser le monde musulman. Deux jours après l'attaque du consulat de Benghazi (Libye), de nouveaux incidents ont eu lieu en Egypte et la protestation s'est étendue au Yémen, à l'Iran et au Bangladesh.

**Soupçon d'attaque planifiée**

A Sanaa (Yémen), des centaines de manifestant ont attaqué l'ambassade américaine, faisant un mort et 15 blessés. En Egypte, où des incidents avaient déjà éclaté mardi, des manifestations devant l'ambassade américaine, restée fermée, ont fait 70 blessés. Des rassemblements de protestation ont aussi eu lieu à Tunis mercredi soir, ainsi qu'en Iran et au Bangladesh jeudi. Une milice chiite irakienne a menacé de s'en prendre aux intérêts américains et les autorités afghanes ont fermé le site Internet YouTube, où le film est visible, afin de minimiser les risques de violences. De nouvelles manifestations sont attendues à travers le monde arabo-musulman à l'occasion des



Des manifestants attaquent l'ambassade américaine à Sanaa au Yémen, jeudi.

prières hebdomadaires du vendredi, notamment en Egypte à l'appel des Frères musulmans ou au Nigeria, où la police est « en alerte rouge ». Le président égyptien, Mohamed Morsi, et d'autres gouvernements ont lancé des appels au calme. Les Etats-Unis ont renforcé la sécurité de leurs missions diplomatiques, car Washington soupçonne désormais l'attaque de Benghazi d'avoir

été planifiée. Certains éléments évoquent l'implication du mouvement armé Ansar al-Charia, « les Partisans de la loi islamique », et de membres d'Al-Qaïda au Maghreb islamique, glisse-t-on. Le Pentagone a dépêché une unité antiterroriste à Tripoli, en Libye, pour assurer la sécurité de la mission. Et deux navires de guerre de l'US Navy font route vers les côtes libyennes. ■

30 ans HANDICAP INTERNATIONAL AVEC 20 minutes

Le sourire de Yendoupab, 11 ans, est une récompense pour cet ergothérapeute de Handicap International au Togo. Grâce à son fauteuil adapté et à des soins de kinésithérapie, ce jeune garçon souffrant de déficiences motrices et cérébrales est plus autonome.



J.-J. BERNARD / HANDICAP INTERNATIONAL

**JEAN-YVES LE DRIAN****« Nous étudions l'idée d'une sécurisation des jeunes »**

En déplacement au Proche-Orient, à la frontière jordano-syrienne, le ministre de la Défense, Jean-Yves Le Drian, s'est confié à 20 Minutes sur la situation en Syrie.

**Vous avez convenu avec le roi Abdallah de Jordanie qu'il faut soutenir la résistance syrienne. Comment concrètement ?**

Politiquement, la France est à la manœuvre en faisant pression auprès des acteurs syriens intérieurs et extérieurs pour la constitution d'un gouvernement provisoire. Militairement, nous l'aidons en apportant des équipements non létaux comme des équipements de communication ou des jumelles de vision nocturne.

**Est-ce vraiment suffisant ?**

Il existe un embargo sur les armes que nous respectons. Ce n'est pas en le violant que nous apporterons une solution pérenne. Le problème de la livraison des armes, c'est aussi la question du destinataire...

**La France étudie-t-elle toujours**



Jean-Yves Le Drian, jeudi.

**la possibilité d'instaurer une zone d'exclusion aérienne en Syrie ?**

L'idée d'une sécurisation des zones libérées est un concept que nous étudions. Mais les conditions de sa mise en œuvre sont complexes. Il faudrait un territoire libéré suffisamment large, une autorité politique reconnue sur ce territoire... C'est une démarche lente, difficile. ■

**PROPOS RECUEILLIS PAR**

**ALEXANDRE SULZER, EN JORDANIE**

# A Carrières-sous-Poissy, le pouvoir d'embellir la vie

**PLUS QUE  
3 MOIS !**

pour bénéficier  
des avantages  
actuels

**SCELLIER  
2012**



DEVEZ PROPRIÉTAIRE,  
L'ÉTAT VOUS SOUTIEN.

## LA CLOSERIE



UNE RÉSIDENCE CONTEMPORAINE  
AU CŒUR D'UN ÉCO-QUARTIER  
CALME ET EN PLEIN AMÉNAGEMENT

- Un cadre de vie pratique, avec la proximité immédiate des écoles et des commerces.
- Un accès facile aux deux grands parcs agrémentant le cœur du quartier.
- Une élégante architecture contemporaine proposant des appartements largement ouverts à la lumière et sur le jardin en cœur d'îlot.
- Des appartements ouverts sur des balcons, loggias ou terrasses.
- 2 P. : 149 000 € • 3 P. : 191 000 €

## TERRASSES & JARDINS



A 100 M DE 2 SUPERBES PARCS,  
OFFRANT UN CADRE RÉSIDENTIEL  
D'EXCEPTION

- Un emplacement idéal alliant vie pratique et environnement calme avec la proximité des parcs à 100 m et des commerces à 500 m.
- Un résidence d'architecture contemporaine s'accordant parfaitement avec l'esprit de "Parc en Ville".
- Des appartements disposants d'une véritable "pièce extérieure" côté rue ou côté jardin avec de bonnes expositions.
- 2 P. : 148 000 € • 3 P. : 191 000 €
- 4 P. : 294 000 €

### ESPACE DE VENTE :

Angle avenue Maurice Berteaux  
et rue de la Reine Blanche

**Tél : 01.39.79.09.06**

Samedi et dimanche de 10h30 à 12h30 et de 14h à 19h.  
Lundi, jeudi et vendredi de 14h à 19h.



**PROMOGIM**  
L'IMMOBILIER RESIDENTIEL EN FRANCE  
www.promogim.fr



20 SECONDES

## RDC

**Mise en garde de l'OMS sur l'épidémie d'Ebola**

L'Organisation mondiale de la santé a lancé jeudi une mise en garde sur le risque de propagation du virus Ebola en République démocratique du Congo. L'épidémie, qui a fait 31 morts, est cantonnée aux localités d'Isiro et de Viadana, dans le nord-est du pays. « Si rien n'est fait maintenant, la maladie gagnera d'autres zones, et même de grandes villes seront menacées », a déclaré Eugène Kabambi, de l'OMS.

## ÉTATS-UNIS

**New York contre les sodas géants**

Le maire de New York a décidé jeudi d'imposer une interdiction partielle des ventes de sodas de plus d'un demi-litre pour lutter contre l'obésité. Cette mesure doit entrer en vigueur dans six mois.

## LIBAN Benoît XVI rencontrera les figures politiques et religieuses du pays

# LE PAPE EN TERRAIN MINÉ

DE NOTRE CORRESPONDANT

**AU LIBAN**  
 DAVID HURY

« **J**e me demande s'il y aura autant de monde que pour Jean Paul II en 1997, s'interroge Joseph, un commerçant d'Achrafieh, le quartier chrétien de la capitale libanaise. Et surtout, y aura-t-il autant de musulmans à la messe du dimanche ? Pour Benoît XVI, j'en doute... » Son prédécesseur avait réuni 500 000 Libanais – chrétiens et musulmans confondus. En visite jusqu'à dimanche soir au Liban, Benoît XVI met les pieds dans un pays symbolique pour le Vatican. « Pays message » pour Jean Paul II du fait de sa diversité confessionnelle, le Liban est aujourd'hui profondément divisé. Les chrétiens libanais – qui ne représentent plus qu'environ 30 % de la population – se partagent entre la majorité parlementaire menée par le Hezbollah chiite et



Le pape arrive ce vendredi au Liban.

l'opposition dominée par les sunnites du parti de Saad Hariri. Depuis vingt ans, l'émigration constitue un fléau pour le pays du Cèdre, les jeunes qui quittent le navire étant majoritairement chrétiens.

Benoît XVI leur parlera « les yeux dans les yeux », comme l'a annoncé le Vatican, le souverain pontife s'adressant également aux chrétiens d'Irak et de Syrie. Prévu depuis 2010 au moment du synode des Églises catholiques d'Orient, ce voyage au Liban intervient dans un contexte régional très tendu. Le patriarche maronite M<sup>gr</sup> Béchara Raï espère que le pape appellera « tous les belligérants de la région à poser les armes », même si Federico Lombardi, le porte-parole du Saint-Siège, a d'ores et déjà prévenu que le pape prononcera un « message de paix » sans portée politique directe concernant la Syrie. Durant sa visite, Benoît XVI rencontrera les principales figures politiques et religieuses du pays, et a surtout donné deux rendez-vous : l'un à la jeunesse samedi soir, et l'autre au peuple « dans toutes ses composantes » dimanche à 10 h sur le front de mer de Beyrouth. Objectif officieux : laisser un aussi bon souvenir que le très populaire Jean Paul II. ■

## ÉCONOMIE

**RAPPORT** Le nombre d'indemnités journalières varie selon les départements

## LA FOIRE AUX ARRÊTS MALADIE

CÉLINE BOFF

**V**ous souvenez-vous du nombre de jours pendant lesquels vous avez été en arrêt maladie en 2010 ? La réponse pourrait être 9. C'est en tout cas la moyenne par salarié, selon les chiffres présentés jeudi par la Cour des comptes. Mais avec des variations sensibles selon les départements. Ainsi, en 2010, les Parisiens comptabilisaient quatre fois moins d'arrêts que les Varois, soit 2,7 jours contre 13. Les salariés des Hauts-de-Seine et de Paris sont d'ailleurs ceux qui ont le moins de journées d'arrêt de travail.

**Six à trente-quatre jours d'arrêt pour un même acte**

Parmi les départements enregistrant plus de 11 jours indemnisés par salarié, il y a notamment l'Ardèche, l'Isère, le Gard, l'Eure, le Jura, la Moselle, le Nord, l'Oise ou encore le Tarn. De même, la durée diffère selon les territoires. Si les arrêts de plus de trois mois représentaient 11 % du total des arrêts en 2010, leur part est supérieure



Leur nombre a explosé en dix ans.

en Corse (17 %), dans les Bouches-du-Rhône (15 %), le Var, le Vaucluse et le Tarn (14 %). Et sont nettement inférieurs en Ile-de-France, en Alsace,

dans l'Aube et le Doubs (7 à 8 %). Mais d'où viennent ces différences ? Elles « demeurent largement inexplicables », répond Didier Migaud, premier président de la Cour. Autre point étrange soulevé par le rapport : la durée d'arrêt maladie qui varie considérablement... pour le même acte. La durée moyenne est par exemple de 21 jours pour une opération de la cataracte, mais 25 % des patients n'ont que 6 jours alors que 20 % disposent de plus de... 34 jours. Reste la question des contrôles. S'ils progressent de 4 % par an depuis 2003, ces dispositifs « se caractérisent par une absence de cohérence d'ensemble », avance la Cour des comptes. D'où un faible nombre de fraudes détectées. Pour l'institution, redéfinir cette politique des contrôles se révèle « indispensable ». ■

**UN DÉFICIT PLUS ÉLEVÉ QUE PRÉVU EN 2012**

En 2012, le déficit du régime général de la Sécurité sociale atteindra 14,7 milliards d'euros selon la Cour des comptes. Soit 1 milliard de plus que prévu par la loi de financement. Une situation « extrêmement préoccupante », selon la Cour, qui formule 72 recommandations.

20 SECONDES

**LA POSTE 5 000 recrutements en plus**

La Poste a annoncé jeudi 5 000 recrutements supplémentaires d'ici à 2014, qui s'ajoutent aux 10 000 initialement prévus, suivant ainsi les recommandations de Jean Kaspar, chargé d'un rapport sur le bien-être au travail, après le suicide de trois salariés.

**PRIX DU GAZ**
**Le PDG de GDF se justifie**

Gérard Mestrallet a souligné que l'activité de vente de gaz en France est la seule du groupe GDF Suez à ne pas être rentable, justifiant ainsi sa demande de hausse de 6 %.

**BOURSE**
**EADS dégringole de 10,2 %**

Le titre du géant européen de l'aéronautique et de la défense a lourdement chuté jeudi à la Bourse de Paris, après avoir lâché 6 points la veille, dans un marché se méfiant du projet de fusion avec le britannique BAE Systems.



Toutes nos offres de formation sont dans 20 Minutes  
**tous les vendredis**

aujourd'hui

Vous souhaitez apprendre un métier  
ou tout simplement élargir vos compétences,  
trouvez la formation qui vous convient  
en initiale ou en continue...

Pour faire paraître une offre de formation : [pubformation@20minutes.fr](mailto:pubformation@20minutes.fr)

**Rentrée scolaire 2012 - 2013**  
Des **métiers** d'une infinie variété...

**C**oncevoir la charpente d'un bâtiment, apprendre à réaliser un meuble, agencer un stand, étudier la construction d'une Maison à ossature Bois... (Bac Pro TMA)

**M**aitriser les économies d'énergie, réaliser la mise en oeuvre d'équipements fonctionnant avec les énergies renouvelables, effectuer la mise en service et la maintenance des installations électriques et réseaux... (Bac Pro ELEEC)

**T**ravailler la matière brute pour réaliser des pièces métalliques par enlèvement de matière, choisir les outils de coupe les plus adaptés pour réaliser la pièce désirée (CAO, CFAO, commandes numériques), (Bac Pro TU)

**P**articiper à la gestion administrative des relations externes (fournisseurs, banques, clients), gestion des ressources humaines, budget de fonctionnement... (Bac Pro GA),  
*2 options : audiovisuel, renforcement compta,*

**LYCEE TECHNIQUE PRIVE SAINT NICOLAS**  
offre la possibilité de préparer ces **Bac Pro en trois ans**  
*Quelle chance, il nous reste quelques places de disponibles*  
**INSCRIPTIONS**  
92 rue de Vaugirard - 75006 Paris - Tél. : 01 42 22 83 60  
[www.lyceessaintnicolas.com](http://www.lyceessaintnicolas.com)

**le cnam**

“Ma vie n'aurait pas été la même sans le **cnam**.”

Chabane Debiche  
promotion 2000

**1990** DUT Electronique

**1991** Consultant

**1995** Directeur d'activités

**2000 cnam** Ingénieur Informatique option réseaux, systèmes et multimédia

**2001 cnam** MBA Institut International du management

**2007** Co-directeur d'activités au sein d'un cabinet conseil

**2011** Directeur gouvernance et économie DSI (groupe de services)

**Journées portes ouvertes du 17 au 29 septembre 2012 - Paris et Île-de-France**  
394 formations à partir du baccalauréat

[www.cnam.fr](http://www.cnam.fr)  
Conservatoire national des arts et métiers  
292, rue Saint-Martin - 75003 Paris

Source : Etude Audipresse / One 2011 - LNM\*  
Audipresse / Premium 2011\*\*

**20 minutes pour l'emploi**

Avec **4 280 000** lecteurs quotidiens\*,  
**20 Minutes** est le quotidien national le plus lu en France

Chaque jour **845 000\*\*** lecteurs Premium lisent **20 Minutes**

retrouvez toutes les offres **emploi** du **lundi au jeudi**      retrouvez toutes les offres de **formation** tous les **vendredis**



# 20 POINTS week-end



**VENDREDI 14 SEPTEMBRE**

**CUISINE.** Les vendanges s'accompagnent de plats robotisés, mais savoureux. **WEEK-END.** Découvrez l'architecture bruxelloise. **LIVRE.** Cécile Guilbert romance le coma de son compagnon. **SHOPPING.** Un sac à croquer. **HIGH-TECH.** Des applis pour prendre la rentrée du bon pied. **MÉDIAS.** En direct du Festival de la fiction TV de La Rochelle. Et tout notre dossier week-end sur [www.20minutes.fr](http://www.20minutes.fr).



## POUSSÉE DE FIÈVRE PATRIMONIALE

# AD VITAM AETERNAM

BENJAMIN CHAPON

L'invasion a commencé, impossible d'y échapper. Alors que le pays célèbre ses chères vieilles pierres tout le week-end avec des milliers de lieux exceptionnellement ouverts au public, la France est devenue une machine à inventer du patrimoine de façon exponentielle. Car si l'Etat classe, il ne déclasse jamais. Il en va de même pour les œuvres d'art acquises par l'Etat dont le principe d'inaliénabilité, récemment réaffirmé, condamne les musées à voir leurs réserves s'agrandir sans cesse. Et les archéologues creusent et mettent de nouveaux vestiges au jour. Si l'on ajoute à cela le patrimoine immatériel, ça devient carrément du délire. Le mois dernier, l'Unesco a ainsi classé le festnoz, en attendant la bourrée berrichonne ou le zouk love guadeloupéen.

### Top classe

Tout devient « patrimoine ». Cette année, pour les Journées européennes, on pourra ainsi visiter des start-ups numériques françaises qui, d'ici un siècle, seront peut-être classées Monuments historiques, comme le sont actuellement à tour de bras des usines du patrimoine industriel de la fin du XIX<sup>e</sup> siècle. D'abord jugée populiste, la crainte de voir le pays s'ankyloser sous le poids de son patrimoine se propage jusque chez ceux censés le préserver. Plusieurs architectes du patrimoine préparent ainsi une lettre ouverte en faveur de la création de sous-catégories de monuments classés permettant d'assouplir certaines règles de conservation. Mais même ainsi, le coût, non négligeable en temps de rigueur budgétaire, de la préservation de notre patrimoine est consi-



**A Guédelon, on en rajoute au schmilblick en construisant un château fort médiéval avec les techniques de l'époque.**

dérable. « On croit qu'en l'ouvrant au public, on rend notre patrimoine rentable : rien n'est plus faux, tempête Michel Jonaszki, président de l'association Patrimoine(s) en péril. Ouvrir un lieu patrimonial au public coûte toujours plus que ça ne rapporte en billetterie, et cet argent est autant qui n'est pas investi dans la conservation. »

### Classe économique

« Contrairement aux piles, le patrimoine ne s'use que si l'on ne s'en sert pas, estime Paul Hervé, conservateur en chef

également opposé à la muséification systématique. Au-delà de quelques lieux qu'il faut préserver pour le témoignage et l'intérêt scientifique qu'ils constituent, une majorité d'autres doivent servir au développement de nos sociétés. »

Alors une école élémentaire dans une abbaye cistercienne, un bureau de poste dans un abri-sous-roche magdalénien ? « Nous devons faire évoluer la notion de patrimoine, note Marc Barani, commissaire de l'exposition "Patrimoines : héritage/hérésie" à Agora, la biennale d'architecture de Bordeaux. Par

exemple, nous exposons la photo d'un temple hindou où pousse un arbre dont les racines détruisent le bâtiment. On pourrait croire qu'il s'agit de patrimoine mal entretenu mais en réalité l'arbre est sacré, c'est lui le patrimoine. » A l'image de Bordeaux, ville entièrement classée au Patrimoine mondial de l'Unesco où la vie continue néanmoins, les sites classés devraient pouvoir accueillir autre chose que des visites guidées. Et Marc Barani de conclure sur une citation de Gustav Malher : « La tradition, c'est transmettre le feu, pas vénérer les cendres. » ■





Isabelle prend ses photos au smartphone et les passe au filtre de l'application Hipstamatic.

MORFALOUS

# PAS TROP TARDIVES, LES VENDANGES, ON A FAIM !

STÉPHANE LEBLANC

Quelle est la différence entre un étudiant et un vendangeur ? « Aucune ! », répond Isabelle Guichard, qui publie *Recettes de vendangeurs* (Le Rouergue, 18 €) : « Les deux sont jeunes et après une journée de travail, ils ont faim ! »

Plats régressifs

Anciens citadins devenus vignerons il y a quinze ans, Isabelle et son mari accueillent chaque année

une vingtaine de vendangeurs dans leur propriété du massif d'Uchaux, au nord du Vaucluse. Le soir, celle qui vante ses côtes-du-rhône « fruités, avec de la tension et de la minéralité », leur sert de grosses salades, des terrines accompagnées de confiture d'oignons, des lasagnes de la mer, de la blanquette de veau ou du tajine de poulet aux citrons confits. « Des plats roboratifs... et régressifs », concède-t-elle. Mais simples à faire et faciles à rendre savoureux. Surtout, on peut les préparer à

l'avance et en grosse quantité. « J'aime recevoir et profiter de mes amis à table », clame Isabelle. En général, les étudiants aussi. ■

■ **VENDANGES 2012**  
 Peu de volume, mais du vin de qualité. Après un début d'été inquiétant car pluvieux, le soleil d'août et septembre laisse présager un bon millésime 2012 dans la plupart de nos régions.

## Recette du velouté cévenol aux marrons

« Autrefois, les vins nouveaux se dégustaient autour de châtaignes grillées », raconte Isabelle Guichard qui a détourné cette tradition provençale pour servir un velouté qu'elle réalise, « impérativement », dit-elle, avec de la purée et des marrons de chez Sabaton, à Aubenas ([www.sabaton.fr](http://www.sabaton.fr)).

**Ingrédients :** 3,5 boîtes de 435 g de purée de marrons. 1 l de bouillon de volaille, 1 l de crème fraîche épaisse, 45 marrons entiers à l'étouffée, du persil plat, de la noix de muscade, du sel et du poivre.  
**Préparation :**  
 ▶ **Délayer au fouet la purée** de marrons avec le bouillon et la

crème fraîche, saler et poivrer.  
 ▶ **Briser les marrons entiers** en deux ou en quatre et les ajouter à la préparation. Laisser cuire sur feu doux pendant quinze minutes.  
 ▶ **Servir dans des bols individuels**, décorer avec un peu de persil haché. Râper de la noix de muscade au-dessus du bol. ■ S.L.

Cultiver sa différence.\*

That's **Carlsberg**

Ca, c'est Carlsberg.

Un goût unique sans conteste depuis 1847.

BK-RCS Strasbourg 775315308

L'ABUS D'ALCOOL EST DANGEREUX POUR LA SANTÉ. À CONSOMMER AVEC MODÉRATION.





## BRUXELLES

# UNE VILLE DE FER ET DE VERRE

## RÉDACTION DU ROUTARD

Européennes obligent, les Journées du patrimoine s'étendent aussi hors de nos frontières. Avec des thématiques parfois originales, comme à Bruxelles où l'accent est mis sur l'art de construire. Parcours guidés, rallies, animations, ateliers, autant d'occasions de comprendre « comment ça tient » et surtout de percevoir les grands monuments de la capitale de l'Europe autrement. A ce titre, on (re) visitera les galeries Saint-Hubert. Constituées de fer et de verre, et considérées comme une construction audacieuse à l'époque, ce furent les pre-

mières galeries couvertes d'Europe au XIX<sup>e</sup> siècle. Elles ont gardé tout leur cachet avec leurs pilastres de marbre, leurs fenêtres en hémicycles et les bustes perchés sur les corniches.

**En forme de pagode**

Les halles Saint-Géry, ensemble de briques, de fer et de verre construit en 1881 tombent à pic : elles accueillent habituellement des expos temporaires liées à l'architecture, ainsi qu'un agréable bar dont les tables aux beaux jours débordent sur le trottoir. On s'arrêtera sur la maison de la Bellone. Nichée au fond d'un passage, c'est l'une des plus belles façades de la ville, mélange de baroque et de



Les galeries Saint-Hubert, premières galeries couvertes d'Europe au XIX<sup>e</sup> siècle.

néoclassique. Et pour cause, elle a été construite par Jean Cosyn, l'architecte de la célèbre Grand-Place. La cour, protégée par une verrière, accueille des spectacles de danse et de théâtre tandis que, coté rue, un agréable café propose une

bonne cuisine italienne. Dernière curiosité, au bout du quai au Foïn, le théâtre flamand, un curieux bâtiment en forme de pagode utilisant de façon originale les matériaux à la mode fin

XIX<sup>e</sup> siècle comme le fer. Sa façade reprend des éléments propres à la Renaissance, tandis que ses flancs gonflés de balcons-terrasses de taille décroissante font penser à une pyramide. ■

## BONNES ADRESSES

**Hôtel Espérance**

Un des rares exemples d'Art déco intérieur intact de la ville. La salle à manger-réception est superbe avec ses vitraux et son mobilier d'époque. Une seule chambre a survécu aux outrages du temps. Les autres sont décorées avec raffinement et dotées de tout le confort. Doubles 80-115 € selon période. Rue du Finistère, 1-3, 1000. Tél. : 02-219-10-28. M° De Brouckère et Rogier.

**Le Pré Salé**

Plus brusseleir, tu meurs ! Décor de boucherie revisitée avec carreaux de faïence, crochets à viande, banquettes et cuisine ouverte sur la salle. Le temple des grosses moules charnues en saison, grande spécialité de la maison. Bon accueil. Tlj sf lun.-mar. 12 h-14 h 30 et 18 h 30-22 h 30. Plats 9-24 €. Rue de Flandre, 18-20, 1000. Tél. : 02-513-65-45.

**A la mort subite**

Le vieux café dans toute sa splendeur avec ses dorures passées, les miroirs piqués, les banquettes de bois et de moleskine... Un temple de l'identité bruxelloise fréquenté, en leurs temps, par Brel et Béjart. Tlj 11 h-1 h, dim. midi-minuit. Bière env 4 €. Rue



Montagne-aux-Herbes-Potagères, 7, 1000. Tél. : 02-513-13-18.

**Dandoy**

LE spécialiste du speculoos et du pain d'épice depuis 1829. La maison est aussi célèbre pour ses cramiques aux raisins ou son pain « à la grecque ». Cinq autres magasins dans Bruxelles ; le plus vieux (le plus joli aussi) date de 1858 et se situe 31, rue au Beurre (petite rue qui part elle aussi de la Grand-Place). Celui de la rue Charles-Buls fait aussi salon de thé et sert les meilleures gaufres de la ville. Ouv. 9 h 30-18 h 30 (10 h 30 dim.). A côté de la Grand-Place. Rue Charles-Buls, 14, 1000.

**A lire : Guide du Routard « Bruxelles 2013. »**

BOIS & FORÊT  
Le choix nature !

www.franceboisforet.fr

Du 15 au 23 septembre 2012  
Place du Palais-Royal  
PARIS



À découvrir au cœur de la forêt éphémère...  
... une maison écologique  
tout en bois, une exposition  
et des animations pédagogiques





ÉTHIQUE PAS TOC

# SOLIDARITÉ, ÉQUITÉ, BEAUTÉ

ANNE DEMOULIN

**M** on pot de crème peut-il rendre le monde meilleur ? The Body Shop, Surya Brasil, Guayapi, Natyr, Lush et bien d'autres en sont convaincus.

Un ensemble de valeurs

La cosméto éthique s'est développée parallèlement à la recherche de nouveaux ingrédients, souvent issus des pays du Sud. Beurre de karité du Burkina Faso (L'Occitane), huile d'argan du Maroc (Forest People), ou encore huile d'Inca Inchi du Pérou (Terra Humana) sont ainsi à l'origine de nombreux projets de codéveloppement. Des actifs qui « coûtent environ 10 % plus cher que les

autres », estime Thierry Le Morvan, cofondateur de Terra Humana. « Une entreprise, ce n'est pas que de la finance, c'est aussi des valeurs », poursuit-il. Exemple, H2O at Home « s'est engagé dans l'association Cœur de forêt qui lutte contre la déforestation », explique son cofondateur, Guillaume Leymonerie. « Nos marges sont aussi réduites au maximum », indique Enrica Forcella, directrice marketing de Natyr. Mais, la cosmétique équitable se confond souvent avec la filière bio. Les labels (ESR-Ecocert, FLO Max Havelaar, FGP, Bio équitable, WFTO) foisonnent. Difficile de faire le tri. Avec Sanoflor, le « groupe qui le vaut bien » s'investit aussi dans cette cosméto pleine de valeurs. ■



LE LAIT C'EST TROP PUISSANT !



CAMPAGNE FINANCÉE AVEC LE CONCOURS DE L'UNION EUROPÉENNE ET DE LA FRANCE



FranceAgriMer





**HOROSCOPE**

**Bélier du 21 mars au 20 avril**  
Chacun doit vous accepter tel que vous êtes. Avec vos qualités mais également avec vos défauts.

**Taureau du 21 avril au 21 mai**  
C'est sur le terrain que vous donnez le meilleur de vous-même. Votre sens pratique fait mouche aussitôt.

**Gémeaux du 22 mai au 21 juin**  
A force de faire marcher vos méninges, vous finissez par laisser de côté votre instinct. C'est dommage.

**Cancer du 22 juin au 22 juillet**  
Sans faire des ronds de jambes à votre entourage, vous essayez au moins d'arrondir les angles. C'est bien.

**Lion du 23 juillet au 23 août**  
Vos projets sont vastes et vous aimeriez bien que vos proches y participent ; pour vous aider à les réaliser.

**Vierge du 24 août au 23 septembre**  
Vos actions ne plaisent pas à tout le monde. Ne vous vantez pas, sinon on essaierait de vous contrer.

**Balance du 24 sept. au 23 octobre**  
Vous devez éviter de vous laisser influencer par des personnes incapables de savoir ce qui vous convient.

**Scorpion du 24 oct. au 22 nov.**  
Vous cachez bien votre jeu. On croit que vous manquez de sensibilité. Voilà qui est fort mal vous connaître.

**Sagittaire du 23 nov. au 21 déc.**  
Vous êtes peut-être à un carrefour important de votre vie. Ouvrez l'œil, afin de bien négocier le virage.

**Capricorne du 22 déc. au 20 janvier**  
Sur le plan affectif, l'attitude de votre entourage vous rassure. Cela vous permet de mieux croire en vous.

**Verseau du 21 janvier au 18 février**  
Gérer votre vie nécessite une attention de tous les instants. Ne vous déconcentrez pas, vous le regretteriez.

**Poissons du 19 février au 20 mars**  
Les malentendus s'accroissent et froissent les relations. Vous cherchez une solution sans vraiment y parvenir.

**MOTS FLÉCHÉS N°2242**

Plantes et épices

GONFLEMENT SORTE DE TENTE	GRAVES DÉFAUTS IMPIE	FARI-GOULE OU SER-POLET	LA PLACE DU ROI PIEUX ACCORD	AFFAIBLIE AVEN	GESTES DE TORERO L'ÉTAIN
▶		PURÉE DE PIMENTS			
QUI FAIT PLEURER GRAIN DE POIVRE					
▶		RELATI- VEMENT PETITE			MÉLANGE D'ÉPICES
ÉPREUVE CRAN DE CEIN- TURE			ARRIVÉE		TOTAL DES VENTES
▶					AFFAIRES DE MŒURS LINGOT
APÉRITIF	CACHE LE MAGOT				CAPITALE AU MOYEN- ORIENT
▶					DIEU DU SOLEIL SPORT AU TAPIS
POINTS OPPOSÉS ANCIEN JAMAIS					
▶		POUR- RIES	OUVRIER AGRICOLE ARGEN- TIN	ARTISTE AU JAPON	POIDS À MOI
LE CHEF LE PRÉ- PARE EN CHEMISE	COULE DE SOURCE FERME RUSSE			MADAME BOVARY POULIES À GORGES	
▶		AN- CIENNE AIDE	C'EST LA MAR- JOLAINE L'IRIDIUM		
DÉTEN- DUES LE PLOMB					
▶		DOMAINE DU LARGE		CRI DE PLAISIR	
PLANTE AROMA- TIQUE			CONSEIL TÉLÉVI- SUEL		

**SUDOKU**  
+ DE 200 GRILLES !  
PLUSIEURS NIVEAUX DE JEU  
TÉLÉCHARGER  
L'APPLICATION  
DE 20 MINUTES

Disponible sur  
App Store

RCT JEUX Ludo

R	A	A	O	U	E
B	A	M	B	I	N
R	E	U	T	I	L
V	E	R	S	O	S
F	E	U	E	S	A
N	I	A	S	O	L
I	R	A	S	O	L
N	O	E	P	A	A
E	S	C	A	R	P
N	D	O	R	E	E
E	C	U	P	U	C
C	M	A	V	I	R
E	T	C	T	E	L

**SUDOKU N°1411**

Difficile

9			3		6	
6	4		7			1
7		1	6			8
	7			4		
9		8	1			7
	5			9		
3			8	6		4
8			1	3	7	
5	4				9	

Solution du sudoku n° 1410

1	6	7	2	3	9	4	5	8
3	8	5	6	4	7	2	9	1
4	2	9	1	8	5	3	7	6
6	7	8	3	9	4	1	2	5
2	4	1	5	6	8	7	3	9
9	5	3	7	1	2	6	8	4
5	9	2	4	7	1	8	6	3
8	3	4	9	2	6	5	1	7
7	1	6	8	5	3	9	4	2

Jouez en ligne et retrouvez toutes les solutions des jeux sur 20minutes.fr

**Combien de bébés allez-vous avoir ?**  
Un astrologue vous éclaire



ENVOYEZ PAR SMS SPECIAL AU 71030 \* ENVOYEZ PAR SMS FETER AU 71030 \*  
0,50 EURO par SMS + coût SMS

**Quand allez-vous vous Marier ?**  
Un astrologue vous éclaire



ENVOYEZ PAR SMS SPECIAL AU 71030 \* ENVOYEZ PAR SMS FETER AU 71030 \*  
0,50 EURO par SMS + coût SMS

20 Minutes, 4 280 000 lecteurs, 1<sup>er</sup> quotidien national (LNM 15+, AudiPresse/ONE 2011)  
50-52, bd Haussmann, CS 10300  
75427 Paris Cedex 09  
Tél. : 01 53 26 65 65 Fax : 01 53 26 65 10  
Fax rédaction : 01 53 26 65 68  
E-mail : info@20minutes.fr  
Edité par 20 Minutes France, SAS au capital de 5 694 848 €, RCS Paris 438 049 843  
Actionnaires : Schibsted ASA, Sofiovest, Spir Communication, Schibsted Print Media AS  
Président, directeur de la publication : Pierre-Jean Bozo  
Directeur de la rédaction print : Yvon Mézou  
Directeur général adjoint en charge des revenus : Renaud Grand-Clément  
Directeur général adjoint print : Frédéric Lecarme  
Rédacteur en chef print : Acacio Pereira  
Rédacteur en chef publishing : Laurent Bainier  
Directeur général adjoint digital & développements : Benoît Charpentier  
Directrice du marketing et de la communication : Nathalie Desaix  
Directeur des ressources humaines : Sébastien Goffings  
Directrice administrative et financière : Magali Aldon  
Impression : Maury, Sego, IPS, Weiss Druck, Midi Print, RPI, Reiff Zeitungs Druck, RotoGaronne  
© 20 Minutes France, 2012  
Dépôt légal : à parution.  
N° ISSN : 1632-1022, 1762-5386, 1762-5416, 1762-5424, 1768-1391, 1768-1405, 1771-1142, 1777-8301, 2108-2529, 2109-2192, 2109-1544, 2109-134X, 2109-1277

TECHNO PARADE

« TOUTES LES MUSIQUES ÉLECTRONIQUES »

PROPOS RECUEILLIS PAR JOËL MÉTREAU

Le DJ et compositeur lyonnais Agoria est le parrain de l'édition 2012 de la Techno Parade, qui a lieu samedi à Paris.

Pourquoi avez-vous accepté d'être parrain ?

C'est la quatrième ou la cinquième fois que l'association Technopole me le demande. Jusque-là, je ne l'avais jamais senti. La Techno Parade n'était pas ce que j'attendais d'une manifestation culturelle. Là, on a réussi à se concerter pour parler de la direction artistique.

Comment êtes-vous revenu vers Technopole ?

J'ai toujours été réceptif à la Techno Parade, mais ces dernières années, il n'y avait aucun

message politique. Aujourd'hui, la musique électro est partout, à la radio, dans les magasins... Il faut profiter de l'événement pour défendre toutes les musiques électroniques. En 2011, le parrain, c'était Bob Sinclar. On ne fait pas la même musique. Il est sur des chemins plus commerciaux, ce n'est pas la musique que je vais défendre.

Comment votre ambition s'applique-t-elle ?

Par les artistes que je veux voir jouer à la soirée de clôture, par

les concours de DJ... J'espère que les gens vont s'intéresser à d'autres branches de la musique électro. Ce qui m'excite le plus, c'est le moment vécu et de partage, que les gens rentrent chez eux d'une soirée avec leur vie changée. Avant, je revenais d'un club ou d'une rave avec l'impression d'avoir passé trente minutes quand il s'était écoulé une nuit. On perd ses repères et la notion du temps. La musique électro, ce n'est pas aller voir quelqu'un. ■

■ 300 000 PARTICIPANTS ATTENDUS

La parade, qui a lieu samedi à Paris, commence à midi place de la Nation et s'achève place d'Italie. Plus de 300 000 participants sont attendus pour danser sur 4,7 km entre vingt chars. Le soir, la Grande Halle de la Villette accueille un plateau lebrun d'hip-hop, de dubstep & électro, tandis que le Showcase vibrera sur un son plus techno.



LOIC PECH

Pour Agoria, le DJ doit s'effacer devant la musique.

**BATTLE SMASH by MILK**

DÉFIE GAËL MONFILS EN TÉLÉCHARGEANT BATTLE SMASH BY MILK !

Viens boire du lait et prendre des forces du 12 au 15 septembre dans les rues de Paris.

GET IT ON Google play Available on the App Store

LE LAIT C'EST TROP PUISSANT

CAMPAgne FINANcÉE AVEC LE CONCOURS DE L'UNION EUROPÉENNE ET DE LA FRANCE

FranceAgriMer Cniel



Defacto  
LE SPECTACLE  
2012

APPARENCES

SAMEDI 22 SEPTEMBRE  
21H - PARVIS DE LA DÉFENSE



SPECTACLE MULTIMÉDIA  
ET PYROTECHNIQUE

IMAGINÉ PAR SYSTEM EVENT

SPECTACLE  
GRATUIT

PLUS D'INFOS SUR  
WWW.LADEFENSE.FR



Defacto  
Le nouveau visage de La Défense



SIMON / SIPA



SAY WHO

Ce week-end, deux festivals de musique se disputent les faveurs des franciliens.

FÊTE DE L'HUMA OU WE LOVE GREEN ?

## UN CHOIX DÉLICAT POUR LES DALTONIENS

BENJAMIN CHAPON

Deux visions du fun et de la musique s'affrontent ce week-end. A ma gauche (forcément), la Fête de l'Huma, raout communiste pur jus où l'on entend des discours laborieux et des concerts enthousiasmants, et vice versa, en dégustant un aligot-saucisse, cramé à l'extérieur, froid à l'intérieur. A ma droite, We Love Green, festival branché électro et économies d'énergies où l'on peut faire du yoga entre deux concerts et évacuer ses litres de cidre bio dans des toilettes sèches.

La Fête de l'huma présente pour la première fois depuis longtemps une affiche aussi appétissante qu'un chaudron de cancoillotte. Enfin, on parle des artistes, parce que l'affiche, elle, est toujours aussi moche. En plus de Patti Smith, on entendra New Order, BB Brunes, Thiéfaïne, Shaka Ponk, Daniel Darc, Mustang...

### Le bio, bon mais cher

We Love Green joue sur un registre plus sophistiqué et féminin : Camille, Norah Jones, Beirut, Django Django... L'autre point fort du festival est son ancrage bio lu-

dique avec des espaces dédiés à la détente écolo-responsable et la découverte de produits bios dans le cadre charmant du parc de Bagatelle. Et pendant que vous dégustez vos tartines de miel urbain, les bambins ont leur espace réservé avec ateliers et animations. Pénibles d'accès, les deux événements ont une dernière différence notable : le prix. 26 € les trois jours pour la Fête de l'Huma contre 109 € pour les trois jours de We Love Green. Cocos versus bobos. ■

[www.fete.humanite.fr](http://www.fete.humanite.fr)  
et [www.welovegreen.fr](http://www.welovegreen.fr).

## Vous avez demandé la Lune, ne quittez pas

Pendant que, tels des Huns de Troyes, les hordes de mélomanes piétineront les pelouses de La Courneuve et de Bagatelle (*lire ci-dessus*), la paisible Cité universitaire de Paris accueille les Rendez-vous de la Lune. « Notre lieu habituel est en travaux, explique Sonia, organisatrice de l'événement. Mais on est très heureux

d'être à la Cité dont l'atmosphère est en adéquation avec notre état d'esprit. » Depuis cinq ans, les Rendez-vous de la Lune présentent, dans des jauges minuscules, entre 50 et 200 personnes cette année, des concerts pour lesquels les artistes acceptent d'adapter leurs répertoires. Cette année, Nicolas Repac et ses ambiances nu

jazz, Rover et sa pop des cimes mélodiques, China Moses et sa soul généreuse comptent parmi les moments forts. Les Rendez-vous sont aussi l'occasion de rencontres d'artistes inédites, comme L et Fred Nevchehirlian pour une soirée délocalisée à Marseille, samedi soir. ■

B.C.

Du 14 au 20 sept. [www.madamelune.com](http://www.madamelune.com).

ILANN GIRARD ET JEREMY ZELNIK PRÉSENTENT



★★★

STUDIO CINÉ LIVE

“LA PERLE DE LA RENTRÉE”

MARIE CLAIRE

“SAISSISSANT”

LE JOURNAL DU DIMANCHE

“TOUCHÉ PAR LA GRÂCE”

GRAZIA

“BOULEVERSANT”

L'EXPRESS

“UNE CLAQUE”

LE PARISIEN

# MÉLANIE THIERRY OMBLINE

UN FILM DE STÉPHANE CAZES

AVEC NATHALIE BÉCUE, CORINNE MASIERO, CATHERINE SALÉE. RÉVISÉES DE COSTUME LAURE COCHÈRE - A.R.D. A PREMIER ACCORD. RÉALISATION VALÉRIE OTHMIN-GIRARD. DIRECTEUR DE LA PHOTOGRAPHIE VIRGINIE SAINT MARTIN. MONTAGE ANDRÉ FONSNY. DIRECTEUR DE PRODUCTION LAURENT LECETRE. DIRECTEUR DE POST-PRODUCTION GUY COURTECISSE. RÉVISÉES DE SON CHRISTOPHE PENCHENAI. MONTAGE SON FREDERIC DEMOLIER. MONTAGE MUSIQUE HÉLÈNE BOURRETE. MONTAGE MUSIQUE JEANNE KEF. MONTAGE MUSIQUE CYRILLE AUBERT. MUSIQUE PRODUCTION ARSAM INTERNATIONAL, DIGIMA FILMS EN CO-PRODUCTION AVEC ENTRE CHEN ET LOUP. AVEC LA PARTICIPATION DU CENTRE NATIONAL DU CINÉMA ET DE L'IMAGE ANIMÉE DE LA RÉGION MIDI-PYRÉNÉES ET DES RÉGIONS WALLONNE ET DE BRUXELLES CAPITALE. EN PARTENARIAT AVEC CNC, AVEC LE CENTRE DU CINÉMA ET DE L'AUDIOVISUEL DE LA FÉDÉRATION WALLONNE-BRUXELLES ET DE VOD (TV-RE-FEL). AVEC LE SOUTIEN DE LA FONDATION GROPPIAIA SAN PIPOLE CINÉMA ET CASA KAFKA PICTURES. CASA KAFKA N'EST PAS SOUTIENU FINANCIÈREMENT PAR BELFILMS. AVEC LE SOUTIEN DU GOUVERNEMENT FÉDÉRAL BELGE ET DE BELGIACOM. MONTAGE MUSIQUE AVEC COPIMASE 22. AVEC LE SOUTIEN DE CANAL PLUS ET CINÉCINÉMA. AVEC LE SOUTIEN DE ILANN GIRARD, JEREMY ZELNIK, DIJANA TELBARI ET SEBASTIEN BELLOYE. © 2017 ARSAM INTERNATIONAL. BRUXELLES, BELGIUM. FILME SOUS LE Drapeau ORIGINAL DISPONIBLE CHEZ n i v e

marie claire

marie claire

ACTUELLEMENT AU CINÉMA



**LIVRE** Cécile Guilbert signe l'un des romans les plus forts de la rentrée

## AMOUR ET COMA, LA PASSION ET LE SACRÉ SELON CÉCILE

KARINE PAPILLAUD

**R**éanimation (Grasset) est une double découverte : celle d'un singulier récit sur la maladie, et celle d'un écrivain, Cécile Guilbert, dont le style simple, précis et envoûtant emmène comme nul autre dans une réflexion sur l'amour, le corps et le sacré.

► **L'histoire.** Peu après ses 50 ans, le mari de la narratrice contracte une maladie rare et fulgurante, et se retrouve placé douze jours dans un coma thérapeutique. Sa femme raconte l'angoisse et la confiance, les différents cycles que traversent les proches d'un souffrant, mais s'interroge aussi sur le mystère sacré contenu dans cet homme gisant, à travers sa connaissance de l'art et des légendes anciennes. « Toute épreuve est initiatique et quelle que soit sa charge négative, elle porte aussi une face lumineuse », confie l'auteur.



Cécile Guilbert casse son image.

► **Qui est Cécile Guilbert ?** Une intellectuelle en vue de la vie littéraire parisienne, connue pour ses essais comme *Warhol Spirit* ou encore la préface d'un livre de son mari artiste Nicolas Guilbert, *Animaux & Cie* (tous deux chez

Grasset). Dans *Réanimation*, elle casse son image de belle intello, émeut avec un sujet intime, et fait œuvre d'écrivain.

► **Son truc à elle.** « Je voulais des références littéraires discrètes, les plus délicates possible. Je voulais raconter les choses comme Charles Perrault, avec fraîcheur et simplicité, dans toute les nuances du ressenti, avec rien de trop mais tout quand même. C'est un livre de résurrection, il fallait que l'énergie porte l'écriture et le style. »

► **Le mot de l'éditeur.** « *Réanimation* est un livre très fort qui montre que l'on peut avoir une intelligence et des idées dans un récit mis en scène, avec des échappées de pur sentiment. La post-production est très travaillée, mais exempte d'un surmoi corseté », explique Olivier Nora, PDG des éditions Grasset. ■

Toute la rentrée littéraire est à suivre sur



### DÉMISSION

## La folle semaine de Richard Millet

La polémique autour de son *Eloge littéraire d'Anders Breivik* a conduit Richard Millet à démissionner du comité de lecture de Gallimard, a-t-on appris hier soir sur le site littéraire Bibliobs. La première attaque est venue de J.M.G. Le Clézio, la semaine dernière dans *Le Nouvel Obs*. Annie Ernaux en a remis une couche lundi dans *Le Monde* en accusant Millet d'avoir écrit « un pamphlet fasciste [qui] déshonore la littérature ». En réaction, *L'Express* lui a offert trois pages de carte blanche. « C'est la littérature qu'on cherche à atteindre à travers moi », se plaint à cet effet Richard Millet. Mais le coup de grâce est sans doute venu de l'intérieur, quand son collègue du comité de lecture Pierre Nora l'a incité sur le monde.fr à sortir la maison Gallimard du « piège » dans lequel il l'avait fourrée, mais « sans hurler que l'on veut votre mort, et avec vous, celle de la littérature et même de l'Occident ». Un appel qui a non seulement été entendu, mais suivi d'effet. ■ S.L.



DR

### ENFANTIN

## Des livres pour les petits créatifs

**Lire, c'est un jeu d'enfant.** Pour l'illustrateur Hervé Teullet, les livres pour la jeunesse sont de véritables objets interactifs. Son *Jeu de sculpture* (ci-contre) contient des formes prédécoupées sur les pages cartonnées, qui peuvent être détachées pour mieux être réassemblées. De quoi alimenter l'imagination des Calder en herbe. Quant à son *Jeu dans le*

*noir*, il guérira la phobie de l'obscurité. L'ouvrage est imprimé avec une encre qui brille dans le noir, après avoir été exposée à la lumière. De cette féerie de la phosphorescence jaillissent des univers célestes, avec étoiles et planètes. Bonne nuit les petits. ■ JOËLMÉTREAU

Ces ouvrages sortent le 20 septembre aux éditions Phaidon, 9,95 € l'exemplaire.

# BreakBot

By Your Side

Inclus "Baby I'm Yours"

**ALBUM DISPONIBLE MAINTENANT**

Breakbot Live :

21.09 Nantes - Scopitone / 22.09 Nîmes - Paloma / 29.09 Marseille - Marsatac

www.because.tv - www.edbangerrecords.com - www.gigsprod.com



SÉLECTION OFFICIELLE  
COMPÉTITION  
FESTIVAL DE CANNES

**SHIA LABEOUF**  
**TOM HARDY**  
**GARY OLDMAN**  
**MIA WASIKOWSKA**  
**JESSICA CHASTAIN**  
**JASON CLARKE**  
**ET GUY PEARCE**

# DES HOMMES UN FILM DE JOHN HILLCOAT SANS LOI

[www.deshommessansloi.fr](http://www.deshommessansloi.fr)



**ACTUELLEMENT  
AU CINÉMA**



Design: Benjamin Szancer / TRONKA • © MMXXI by BOOTLES MOVIÉ LLC • Tous droits réservés • Crédits non contractuels



BARBARA RIHL ET PIERRE HERMÉ

## « UN PING-PONG ARTISTIQUE »

ANNE DEMOULIN

Un sac beau à croquer. Pierre Hermé, le pâtissier, et Barbara Rihl, la créatrice, tandem à la ville comme à la scène, ont imaginé ensemble une collection de sacs en cuir, disponible chez Pierre Hermé ce vendredi. On les a cuisinés...

**Qui a eu cette drôle d'idée ?**

**Barbara Rihl :** C'est une demande de Pierre. On rêvait de travailler ensemble depuis longtemps. Il y a une sorte de ping-pong artistique entre nous. Nous échangeons sur nos émotions artistiques, nos idées, nos impressions...

**Pierre Hermé :** J'admire le travail de Barbara. Je lui ai demandé de réfléchir à un sac en cuir s'inspirant des codes de la maison Pierre Hermé. Cette idée me trottait dans la tête depuis longtemps...

**Une sorte de défi ?**

**B.R. :** Oui, Pierre voulait qu'on puisse ranger des gâteaux dedans. De mon

côté, le déclin est venu avec une matière. Un artisan italien a réussi à réaliser une matière double face, avec deux couleurs, en cuir grainé et perforé comme les sacs en papier de Pierre...

**P.M. :** Avant Noël, Barbara m'a présenté un prototype. Une jolie surprise...

**D'autres projets ?**

**P.M. :** On ne sait pas encore. On donnera peut-être naissance à d'autres sacs...

**B.R. :** Ah ! Je ne pensais pas que Pierre avait une nouvelle vocation dans la maquinerie ! ■

### ■ DANS LE SAC

Parmi ses nouvelles créations, Pierre Hermé a présenté mercredi la bûche Petit Baba Noël, succulente déclinaison du baba au rhum à la crème praliné aux noisettes. La prochaine série limitée de macarons, Les jardins, sera disponible dès janvier 2013.



FRANÇOIS DARMIGNY

La collection de sacs Adam & Eve est proposée en dix coloris, édités en série limitée, 380 €, dans les boutiques Pierre Hermé et [www.pierreherme.com](http://www.pierreherme.com).

PORTES OUVERTES  
15 ET 16 SEPTEMBRE\*

[www.citroenselect.fr](http://www.citroenselect.fr)

## L'AFFAIRE DE LA RENTRÉE



REPRISE  
**500€** TTC<sup>(1)</sup>

<sup>(1)</sup> Reprise forfaitaire minimum de votre ancien véhicule, quelle que soit la marque et plus si son état le justifie. Reprise minimum de 500 € TTC pour l'achat d'une Citroën d'occasion C3, C3 Picasso ou Berlingo.

Garantie 12 à 24 mois  
pièces et main d'œuvre<sup>(2)</sup>

**CITROËN select**  
VÉHICULES D'OCCASION

<sup>(1)</sup> Offre réservée aux particuliers, dans la limite des stocks disponibles, valable jusqu'au 30/09/2012 pour l'achat d'un des véhicules d'occasion Citroën dont la date de première mise en circulation n'exécède pas 24 mois, en stock dans les points de vente Citroën Félix Faure listés ci-dessous.  
<sup>(2)</sup> Garantie contractuelle de 24 mois pour l'achat d'un véhicule immatriculé après le 01/11/2011 et garantie contractuelle de 12 mois pour l'achat d'un véhicule immatriculé avant le 01/11/2011. \* Selon autorisation.



**CITROËN FÉLIX FAURE**  
PARIS 15° 01 53 68 15 15 THIAIS (94) 01 46 86 41 23  
PARIS 14° 01 45 89 47 47 COIGNIÈRES (78) 01 30 66 37 27  
PARIS 19° 01 44 52 79 79 LIMAY (78) 01 34 78 73 48  
BEZONS (95) 01 39 61 05 42 — [www.citroenff.com](http://www.citroenff.com) —

## VINTAGE

### Le rétro fait de l'œil aux opticiens

Belles montures et mode vintage, les deux font la paire dans deux boutiques parisiennes. Deux opticiens, Optique Durable et La Fabrique de Lunettes, proposent d'authentiques lunettes rétro.

« Les montures viennent de stocks d'inventus d'usines françaises dans le Jura », explique David Benhaim\*. Inventus et beaucoup de chine pour Deborah et Alexis Wargon\*\*. « La déco du magasin est rétro aussi. » « Les grandes marques de lunettes se copient entre elles. Les gens en ont marre de l'uniformisation. Les lunettes vintage, c'est le meilleur moyen d'y échapper », analyse David Benhaim. « Les années 1960 et 1970 sont idéalisées, c'est une période de grande liberté

et de prospérité », considère Alexis Wargon. « Le métier d'opticien est de plus en plus proche de celui de vendeur. Faire du vintage me permet d'exercer mon métier autrement », estime David Benhaim. « Le vintage représente environ 10 % de notre offre, précise Alexis Wargon, mais nous faisons essentiellement de la location de solaires vintage. » Lunettes de forme Pantos, style années 1940, lunettes papillons des années 1960, voici deux adresses à ne pas perdre de vue. ■ **A.D.**

\* *Optique Durable, 2, rue Amelot, Paris, 11°.*

\*\* *La Fabrique de Lunettes, 11, bd du Temple, Paris, 11°.*



Fabrication Française, années 1940, et Cadillac, Michèle Lamy, années 1980, Optique Durable.



Lunettes papillon style Marilyn Monroe et montures inspiration Sophia Loren, La fabrique de Lunettes.

BONNES RÉOLUTIONS

# CINQ APPLIS POUR SE MOTIVER

CHRISTOPHE SÉFRIN

**L**a rentrée amène le désir de repartir sur des bases saines. Allez, zou ! il est temps de se fixer des objectifs et de s'y tenir...

SMOQUIT

Bien qu'en anglais, cette appli aura tôt fait de calmer les fumeurs invétérés. En saisissant la date de sa première cigarette, le nombre de cigarettes grillées par jour et le prix du paquet de clopes, elle vous présente la douloureuse. Encore plus effrayant : l'affichage du nombre d'années vous séparant d'un éventuel cancer.



Gratuit sur l'App Store.

Stop tabac

En français, cette application veut nous servir de coach dans la conquête d'une vie sans tabac. Pour cela, elle liste les nombreuses motivations qui nous animeront (argent, bien-être, santé) et les



obstacles qui pourront nous freiner (peur du manque, plaisir, stress, poids). A personnaliser, selon ses envies... et ses besoins.

Gratuit sur l'App Store. Voir aussi Stop Smoking sur Google Play.

FoodCheck

Etrangement à mi-chemin entre l'anglais et le français, cette appli recense bon nombre d'aliments, parfois même par marques (Oncle Bens, Heinz) et nous en livre la fiche technique : graisses, graisses saturées, sucre, sel, calories... De quoi se concocter un petit régime d'automne. La version Pro permet de composer des menus complets.



Gratuit sur l'AppStore.

Pedometer

Nombre de pas effectués, temps de marche, vitesse moyenne, distance parcourue : cette application à l'impeccable interface s'avère fiable et complète. Chaque sortie peut être enregistrée en mémorisant une apprécia-



tion sous forme d'émoticône, le revêtement sur lequel on s'est déplacé, la météo... puis partagée sur les réseaux sociaux ou par mail. Au jour le jour, on appréciera enfin ses progrès compilés sur le site runstatic.com. La version Pro (2,99 €) supprime les pubs et ajoute les calories brûlées, la fréquence des pas... Chez l'éditeur Runtastic. Gratuit sur l'App Store et Google Play.

Entraînements abdominaux

Pour évacuer fissa les traces laissées par les barbecues de l'été, cette application sérieuse permet de s'organiser un programme pour se forger des tablettes de chocolat en bas du bide : on choisit ses exercices selon trois niveaux de difficulté et l'appli nous connecte avec les petites animations correspondantes sur YouTube. Que l'on se rassure : des temps de récupération font partie du programme !



Gratuit sur l'App Store (1,59 € en version Pro).

Voir « Adbominaux en 8 minutes » du même éditeur, gratuit sur Google Play.

NINTENDO

## La Wii U arrive le 30 novembre

Avec sa nouvelle console de jeux vidéo **Wii U**, qui sera lancée aux Etats-Unis le 18 novembre, en Europe le 30 novembre et au Japon le 8 décembre, Nintendo espère reprendre l'avantage sur ses concurrents traditionnels Sony et Microsoft. Le groupe japonais souhaite aussi contrecarrer l'essor des jeux sur tablettes et smartphones, grâce à sa « GamePad » – un hybride entre la manette et la tablette – dotée d'un écran tactile. Deux packs seront proposés : le Basic Pack (environ 299 €) comprendra une console Wii U, le GamePad, 8 Go de mémoire, le câble HDMI... Le Premium Pack (environ 349 €) possède en plus 32 Go de mémoire et « Nintendoland », avec ses douze mini-jeux. ■

J.M.



La GamePad et la console Wii U.

# jouez connecté et pilotez votre TV à la voix et au geste



pack Xbox 360  
 4 Go + Kinect  
 + Xbox Live Gold 3 mois

99€<sup>(1)</sup>

soit 318 € - 219€<sup>(2)</sup> remboursés avec une offre Open à partir de 44,90€/mois<sup>(3)</sup> et un engagement de 12 mois minimum



## internet - TV - téléphone + mobile<sup>(4)</sup>

boutique Orange, 1014\*, orange.fr

Avec Livebox en location à 3€/mois.

Offre limitée de 10000 packs Xbox 360 4Go + le capteur Kinect + 3 mois d'abonnement Xbox Live Gold à compter du 23/08/2012, soumise à conditions, valable en France métropolitaine, pour la souscription à une offre Open à partir de 44,90€/mois en version SIM avec un engagement minimum de 12 mois ou d'une offre internet haut débit ou très haut débit Orange avec engagement de 12 mois, réservée aux particuliers sous réserve d'éligibilité. (1) Prix valable pour toute souscription à une offre Open avec engagement minimum de 12 mois et l'achat du pack Xbox. (2) Offre différée de remboursement de 219€ valable à compter du 23/08/2012 et dans la limite de 10000 packs Xbox. Voir conditions en point de vente. (3) Tarif de l'offre Open 1 en version SIM avec engagement de 12 mois. Offre sans mobile associé et non compatible avec le programme Changer de mobile. (4) Internet : débit IP jusqu'à 20 méga, selon l'offre détenue. Débit internet dédié de 512 kbits/s jusqu'à 20 Mbits/s en débit descendant et jusqu'à 800 kbits/s en débit remontant avec Livebox compatible. TV : sous réserve d'éligibilité. Débit dédié TV jusqu'à 4 Mbits/s. \*Appel gratuit depuis une ligne fixe Orange. Depuis la ligne d'un autre opérateur, consultez ses tarifs. Orange France, SA au capital de 2 096 517 960 € - RCS Créteil 428 706 097. France Télécom, SA au capital de 10 595 541 532 € - RCS Paris 380 129 866.







La comédienne Sophie Mounicot lors de la cérémonie d'ouverture.

## FESTIVAL DE LA FICTION TV

# BUSINESS ET MAGIE À LA ROCHELLE

DE NOTRE ENVOYÉE SPÉCIALE  
À LA ROCHELLE  
ALICE COFFIN

**D**epuis mercredi La Rochelle accueille le 14<sup>e</sup> Festival de la fiction TV. Extraits de conversations entendues hier sur le port à la sortie des projections. « J'ai vu un truc atypique : "Il était une fois... peut être pas" ». « Moi aussi le mien était atypique, une espèce d'animation sur de Gaulle. » Sous-titres : le dernier film dont il est question s'appelle *Je vous ai compris* (à venir sur Arte). Le premier, dont le titre a été correctement mémorisé est une production d'Endemol Fiction pour France 3. Oui, car le géant de la télé-réalité a profité du festival pour faire savoir, dixit Nicolas Copperman, DG d'Endemol France, qu'il allait « accélérer son développement dans la fiction en France ». Les équipes travaillent, par exemple, sur une déclinaison en série de *La Méthode Claire*, téléfilm avec Michèle Laroque diffusé en ouverture du festival.

Un peu plus loin sur le port, un homme attrape sa femme par le bras et lui dit « Et tu as vu, il a maigri, c'est Sagamore Séve..Sévenin ? ». Non, ce n'était pas lui. Même si, oui, Sagamore Sté-ve-nin était bien là hier – ni maigre, ni gros – pour présenter « Falco », nom d'une nouvelle série de TF1 dans laquelle il incarne « un flic qui se réveille après vingt-deux ans dans le coma ».

D'autres festivaliers, des professionnels, ont planché dans des « ateliers de la fiction TV » dont les conclusions ont été rendues publiques hier. A notamment été évoquée la question de la réduction des coûts de la fiction. « On sait qu'on a des coûts de grille et qu'on doit s'y conformer », a noté le producteur Jean-Pierre Guérin (à qui l'on doit, entre autres, « Julie Lescaut » ou « Famille d'accueil »). Des questions financières qui avaient été évoquées dès la cérémonie d'ouverture par Quentin Raspail, le président du festival, mais qui ont laissé place hier soir au divertissement, avec la projection du *Merlin* de TF1, incarné par Gérard Jugnot. Magica ! ■

est-il sérieux de rire  
tous les jours ?

du lundi  
au vendredi  
à 19h45  
roumanoff et  
les garçons

2

à l'image de la vie

## MIRE EXPRESS... NOTRE SÉLECTION TV DE LA SEMAINE

### FAIT À LA MAIN

Une main de fer, mais un cerveau atteint d'une maladie dégénérative, pour le **Boss** (samedi à 20 h 40 sur Orange Cinéno), maire de Chicago. Le pilote de cette série a été réalisé par le cinéaste Gus Van Sant. Chez TMC, dans la saison 2 de **Downton Abbey** (dimanche à 20 h 45), la Première Guerre mondiale ne prend pas de gants avec la famille Crawley et ses domestiques. Film coup-de-poing, sur TF1, avec **Les Infiltrés** (dimanche à 20 h 50) de Martin Scorsese, qui voit un flic plongé incognito dans la mafia et vice-versa. Enfin Arte met les doigts dans le vif du sujet avec le docu **Entre les mains**, dédié à la gloire de ces membres (lundi soir, très, très, très tard, à 1 h 35 du matin). ■ JOËL MÉTREAU

IL N'Y  
AVAIT PAS  
QU'UN SEUL  
AGENT



JEREMY  
RENNER

RACHEL  
WEISZ

EDWARD  
NORTON

JASON  
**BOURNE:**  
**L'HÉRITAGE**

LE 19 SEPTEMBRE  
EN IMAX DANS LES SALLES ÉQUIPÉES

Adaptation : F. D. E. L. I. O. CREDITS NON CONTRACTUELS



Orange  
**Cinéday**



IMAX® IS A REGISTERED TRADEMARK OF IMAX CORPORATION.

FACEBOOK.COM/JASONBOURNE





20.50 Série



**Les Experts: Miami**

«Le dernier fugitif (1/2)». (USA, 2011). Avec David Caruso, Callum Keith Rennie, Natasha Henstridge. Horatio escorte un prisonnier en avion quand des coups de feu retentissent.

20.45 Téléfilm



**Les Petits Meurtres d'Agatha Christie: Le couteau sur la nuque**

Réalisation : R. Bertrand (Fr., 2012). 1h30. Avec A. Duléry, Marius Colucci. Un meurtre est commis dans un théâtre.

20.45 Magazine



**Thalassa**

Présenté par Georges Pernoud. «Couleur : La France vue de la mer : Les îles de l'océan Indien». «L'institutrice et la mer». «Mission volcan Danger». «Danse avec les murènes»...

20.55 Film



**Johnny English, le retour**

☆☆ Comédie d'Oliver Parker (G.-B.-Fr., 2011). 1h40. Avec Rowan Atkinson, Dominic West, Gillian Anderson. Un espion britannique doit protéger le Premier ministre.

20.50 Téléfilm



**La Joie de vivre**

Réalisation : Jean-Pierre Améris (Fr., 2011). 1h30. Avec Anaïs Demoustier, Swann Arlaud, Marianne Basler. Une orpheline est recueillie par des cousins fortunés. Elle se laisse déposséder.

20.50 Série



**NCIS: enquêtes spéciales**

«Qui sauve une vie... (1/2)». (USA, 2011). Avec Mark Harmon, Michael Weatherly, Sean Murray. Un avion, qui transportait les corps de six Marines, s'écrase. Le NCIS enquête.

21.35 Les Experts: Miami Série (2 épisodes).

23.10 Vendredi, tout est permis avec Arthur

22.25 Vous trouvez ça normal ?!

Magazine. Présenté par Bruce Toussaint.

23.35 Soir 3 00.05 Charles, le destin d'un prince

Documentaire

22.35 Sexe entre amis ☆☆ Comédie.

00.20 Un heureux événement Comédie.

22.15 L'Albanais Drame (All., 2010). VO.

23.55 Court-circuit Magazine.

21.40 NCIS: enquêtes spéciales

Série (3 épisodes). 00.05 Sex and the City

FRANCE 4

**20.45 Bigard remet le paquet**

Spectacle. L'humoriste regroupe les meilleurs numéros de ses dix one man shows précédents.

22.35 Patrick Timsit

FRANCE 5

**20.40 Akhénaton le pharaon hérétique**

Documentaire. Le parcours atypique et tragique du pharaon Akhénaton.

21.30 Superstructures-Evolution Documentaire.

W9

**20.50 Enquête d'action**

Magazine. Présenté par Marie-Ange Casalta. «De Marseille à Saint-Tropez : gendarmes et pompiers veillent sur votre été».

22.50 Encore + d'action

TMC

**20.45 Suspect n°1**

Magazine. Présenté par Jacques Legros. «Beauté fatale». «Parking mortel».

22.25 Suspect n°1 Magazine. «Le dépeceur de Mons»...

DIRECT 8

**20.50 La Cage aux folles**

Théâtre de Jean Poiret. Avec Christian Clavier. La vie paisible d'un couple gay est soudainement perturbée.

23.00 Les Montagnes russes Théâtre.

NRJ 12

**20.35 Les Cordier, juge et flic**

Téléfilm de Jean-Marc Seban (Fr., 2002). «Délit de fuite». Avec Pierre Mondy.

22.25 Les Cordier, juge et flic Téléfilm.

CANAPÉS, LITERIE, MOBILIER  
3 000 M<sup>2</sup> D'ENVIES !

PARIS 15<sup>e</sup>

Les **Imbattables !**

Canapés-lits, literie



Les tout derniers systèmes de couchage quotidien à partir de 1490 €. Fabrication française

Toutes les dimensions pour toutes les solutions confort. Livraison sous 48 h suivant les stocks disponibles. Collection *Compacts*: largeur et profondeur réduites (couchage occasionnel). Distributeur Steiner, Duvivier, Burov, Diva, Stressless® ...

Offres automnales sur les plus grandes marques de literie : André Renault, Bultex, Dunlopillo, Epéda, Sealy, Simmons, Swiss Confort, Tempur, Treca



**EspaceTopper**®  
A Paris depuis 1926

www.topper.fr

7J/7 • M° BOUCICAUT • P. GRATUIT  
Canapés : 63 rue de la Convention, 01 45 77 80 40  
Literie : 66 rue de la Convention, 01 40 59 02 10

Mobilier Gautier : 147 rue St-Charles, angle 58 rue de la Convention, 01 45 75 02 81

**RUGBY** Malgré ses médiocres résultats, le club parisien ne veut pas renier ses ambitions

# LE STADE FRANÇAIS PARIE SUR LE JEU

JULIEN LALOYE

Comment va le Stade Français? Très bien, madame la Marquise. Malgré un début de saison pas loin d'être catastrophique – six points en quatre matchs –, le club parisien opte pour la pensée positive. « Il y a une vraie envie de bien faire dans cette équipe, même si les résultats ne sont pas là », assure le demi de mêlée international Julien Dupuy, pas vraiment dans la forme de sa vie depuis le début de saison. « Quelque chose est en train de se créer, cela va arriver, il ne faut pas se précipiter », renchérit Alain Elias, le manager du club. Cela n'a pas sauté aux yeux sur le terrain

même s'il faut reconnaître aux joueurs stadistes un investissement sans faille lors des séances d'entraînement à Charléty.

### « Conserver le ballon »

Comment expliquer, alors, qu'avec toutes les meilleures intentions du monde, le Stade Français n'ait pas été capable d'obtenir plus qu'une victoire avant de se coltiner Bègles-Bordeaux à l'extérieur samedi? « On lâche trop de ballons, juge le Sud-Africain Van Zyl. Contre Castres [20-20 samedi dernier], le soutien arrivait toujours avec une demi-seconde de retard. » Pas question pour autant de remettre les ambitions de jeu au placard : « On



D. WINTER / ICON SPORT

Le demi de mêlée Julien Dupuy, ici contre Castres, ne se voit pas « jouer petit bras ».

n'a pas l'équipe pour jouer petit bras, assure Dupuy. Il faut qu'on s'applique à conserver le ballon plus longtemps et respecter ce qu'on se dit entre nous pendant la semaine. » L'impression lancinante que les saisons se suivent et se ressemblent à Paris n'est donc pas

– encore – partagée par le groupe, même si un début d'inquiétude affleure dans le discours d'Elias : « Il ne faut pas tomber dans une spirale négative. » Un bonus défensif est considéré par le staff comme le résultat minimal à ramener de Gironde, ce qui sera loin d'être

une sinécure. La saison passée, un soir de réveillon, l'UBB avait même mis une déculottée aux stadistes (39-6). Julien Dupuy relativise : « Si à chaque fois, on devait repenser aux années précédentes... » On finira la phrase à sa place : le Stade Français partirait déjà perdant. ■

## HANDBALL

### Hansen, une star très appliquée

La France l'a découvert un soir de janvier 2011. Un grand blond aux faux airs de Björn Borg occupé à martyriser Thierry Omeyer lors de la finale du championnat du monde entre la France et le Danemark, remportée par les Bleus.

Presque deux ans plus tard, c'est un petit miracle de le retrouver dans le championnat de France. Lui voulait réussir à Copenhague, mais la faille de son club l'envoie à Paris. Une décision difficile à prendre : « J'ai longtemps hésité et beaucoup réfléchi avant de voir à quel point le projet parisien était sérieux. »

Evidemment le Suédois n'est pas venu gratuitement : avec un salaire estimé à 500 000 € annuels, Hansen est de loin le handballeur le mieux payé au monde. Cela ne signifie pas qu'il se voit comme l'égal de Zlatan Ibrahimovic, la recrue phare du PSG version football : « Je ne crois pas qu'on puisse comparer nos deux sports. Et puis j'ai ma propre personnalité que j'espère vite vous faire découvrir. »

On a déjà eu un petit aperçu en écoutant son nouveau coach Philippe Gardent : « C'est quelqu'un de simple et très à

l'écoute. » Hansen prévient, il a besoin de connaître ses coéquipiers sur le bout des doigts pour donner sa pleine mesure : « Ça demande du temps d'apprendre à jouer ensemble. » Il ne faut donc pas s'attendre à le voir prendre feu dès ce vendredi soir à Coubertin contre Cesson. Face à Montpellier dans deux semaines, en revanche, cela devrait être une autre affaire. ■ J.L.



M. DJURICA / REUTERS

Le Danois Mikkel Hansen.

DÉCO, CADEAU, ILLICO!

Heytens

comme une image

Complicité de Famille

TOULEMONDE BOCHART

créateur de logos

Les d'Aubert

maître d'hôtel

TRUFFAUT

Villeroy & Boch

1748

etc...

RCS MARSEILLE B 394 232 300 • Maitador

70 magasins pour la maison

# DOMUS

OUVERT LE DIMANCHE  
À 8min de Paris - A3/A86 sortie Rosny-Centre

www.domusparis.com



## EN LIGUE 1

5<sup>e</sup> JOURNÉE

Vendredi : PSG-Toulouse, Reims-Montpellier  
 Samedi : Troyes-Lille, Evian TG-Bastia,  
 Nice-Brest, Saint-Etienne-Sochaux,  
 Valenciennes-Bordeaux  
 Dimanche : Rennes-Lorient,  
 Lyon-Ajaccio, Nancy-Marseille

## CLASSEMENT

		Pts	Diff.
1	Marseille	12	+6
2	Lyon	10	+5
3	Lorient	8	+4
4	Bordeaux	8	+2
5	Toulouse	8	+2
6	Valenciennes	7	+3
7	Saint-Etienne	6	+5
8	Paris	6	+1
9	Bastia	6	-2
10	Brest	6	-3
11	Lille	5	0
12	Ajaccio	5	0
13	Montpellier	4	0
14	Reims	4	-1
15	Nancy	4	-3
16	Nice	3	-1
17	Rennes	3	-3
18	Evian TG	1	-4
19	Troyes	1	-5
20	Sochaux	0	-6

## aujourd'hui sur



## LIVE

Suivez en live comme-à-la-maison **PSG-Toulouse** ce soir à partir de **20 h 45**.

## 20 SECONDES

## NATATION

## Lucas-Pellegrini, les retrouvailles ?

La nageuse italienne a proposé à l'ancien entraîneur de Laure Manaudou de redevenir son coach jusqu'aux JO de 2016 à Rio. Philippe Lucas l'a déjà entraînée en 2011.

## BOXE

## Pacquiao-Marquez à venir

Selon le *Los Angeles Times*, le Philippin, considéré comme un des meilleurs boxeurs au monde, doit affronter le 4 décembre le Mexicain Juan Manuel Marquez, qu'il a déjà rencontré à trois reprises lors de combats spectaculaires.

**FOOTBALL** Jallet et Van der Wiel vont être en concurrence au PSG

## DEUX JOUEURS, UN SEUL CÔTÉ

ROMAIN SCOTTO

Il y a un sujet qui irrite au plus haut point Leonardo : évoquer le rang (plutôt bas) de Christophe Jallet dans la hiérarchie des salaires au PSG. Car on touche là au capitaine d'une dream team bâtie à coups de transferts retentissants. Le dernier en date est celui de Grégory Van der Wiel, vice-champion du monde avec les Pays-Bas et latéral droit de son état, qui toucherait trois fois le salaire de l'actuel titulaire du poste.

A ce prix-là, le Néerlandais n'a sûrement pas signé à Paris pour regarder ses coéquipiers depuis la tribune, même si ce sera le cas vendredi soir contre Toulouse (il est blessé à l'aine). « Je viens ici pour jouer et non pour être numéro 2, assène le joueur présenté

« Je viens ici pour jouer et non pour être numéro 2. »

Grégory Van der Wiel

officiellement jeudi. Mais cette concurrence est quelque chose de bien, cela va me permettre d'être encore meilleur. »

Seul rescapé de l'époque Kombouaré avec Sakho, Jallet sait qu'il devra composer avec un nouveau concurrent. Après les départs de Ceará et Bisevac, le club voulait recruter Réveillère. Mais le Lyonnais est resté bloqué dans le cabinet du D<sup>r</sup> Rolland pour un problème au genou. Avec Van der Wiel, Paris s'est doté d'un autre latéral au goût prononcé pour l'offensive, dont le modèle est le Brésilien Dani Alves. Il n'y aura donc pas de place pour les deux hommes.

« C'est la logique des grands clubs, la concurrence est une bonne chose, évacue Carlo Ancelotti, le coach parisien. Il



Jallet n'a pas peur de l'international néerlandais Van der Wiel.

y a la concurrence à droite, à gauche, au centre. Jallet est très professionnel, il connaît très bien l'objectif du club qui est d'être compétitif. » Avec les Bleus la semaine dernière, l'ancien Lorientais n'a pas dit le contraire. Il sait aussi que

les blessures et l'accumulation des matchs devraient faire le jeu de tout le groupe. Quand on est condamné à gagner sur quatre tableaux, onze joueurs de niveau international ne suffisent plus. ■

## « A Sochaux, il n'y a des problèmes que sur le terrain »

MATHIEU PEYBERNES

Défenseur central du FC Sochaux, dernier de Ligue 1.

## La trêve internationale est-elle bien tombée pour le FC Sochaux après vos quatre défaites initiales ?

Elle ne peut nous faire que du bien après la spirale négative de notre début de championnat. On sort de quatre matchs sans victoire et avec zéro point surtout. J'espère qu'elle va nous faire du bien. On verra samedi comment on va atta-

quer le match à Saint-Etienne avec peut-être de nouvelles têtes dans notre équipe.

## Quelle est l'ambiance dans le vestiaire ?

Malgré les défaites, l'ambiance a toujours été bonne. Et ce, depuis le stage [de préparation] où l'on a créé des liens. C'est vrai que l'équipe a beaucoup changé, mais ceux qui sont arrivés sont dans l'esprit. La cohésion du groupe est là. C'est juste un problème sur le terrain.

## Les joueurs qui ont connu des débuts de saison difficile comme Cédric Kanté à Strasbourg ou Nice, Sébastien Roudet à Lens ont-ils pris la parole dans le vestiaire pour dédramatiser la situation ?

Mais comme on a dit, faire des réunions tous les week-ends, ça va un moment. Si on ne comprend pas ce qu'il nous arrive, il faut changer de métier. Ce qu'on dit en dehors, il va falloir le montrer sur le terrain. ■ PROPOS RECUEILLIS

PAR FLORÉAL HERNANDEZ, À SOCHAUX

**RUGBY** De nouvelles règles ont été établies pour cette phase de jeu, mais elle reste trop complexe

# MENACE AU-DESSUS DE LA MÊLÉE

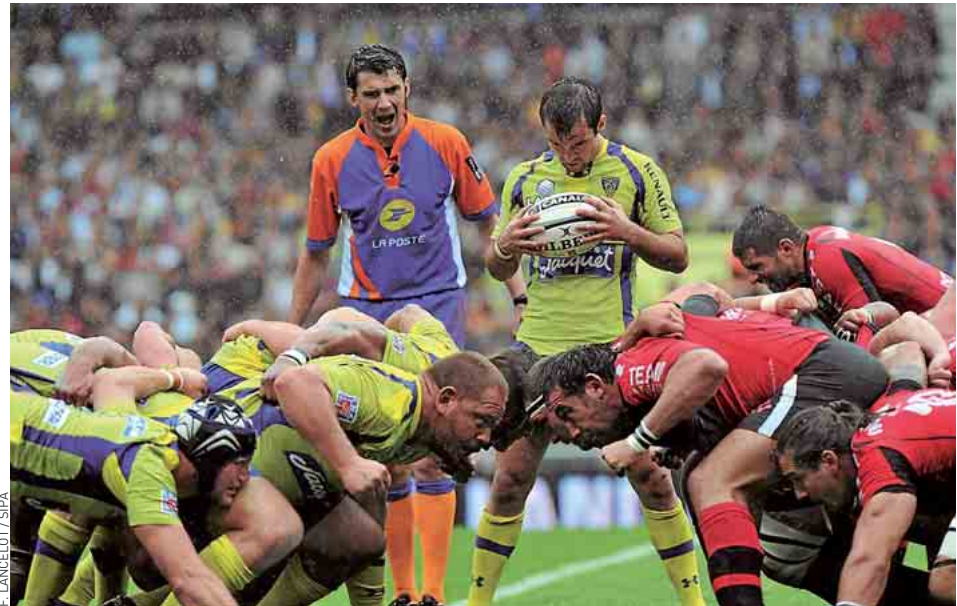
ROMAIN SCOTTO

Comme lorsqu'il faut déchiffrer une partition de guitare classique, le passage de trois à quatre temps demande un temps d'adaptation. Pour les premières lignes du Top 14, il a fallu réviser les gammes de la mêlée, cette phase de jeu si complexe, dont les commandements ont encore changé en début de saison. Le passage à trois ordres « prêt, touchez, jeu », censé résoudre les problèmes d'instabilité, a rendu l'exercice plus opaque après seulement quatre journées. Selon un sondage réalisé par le syndicat Provale, 91 % des premières lignes jugent « incom-

préhensible » la façon dont sont arbitrées les mêlées. David Roumieu, talonneur à Bayonne, confirme que les nouveaux commandements ont été difficiles à intégrer. « Entre le stop et le jeu, le timing change à chaque fois et on doit s'adapter. Quand le match est un peu serré, c'est un coup à toi, un coup à moi », regrette Roumieu, qui s'interroge sérieusement sur l'avenir de la mêlée.

### Des mêlées simulées ?

A terme, cette phase de jeu semble menacée. Pour le corps arbitral, tout devrait se jouer dans les deux prochaines années. Si les commandements ne sont pas mieux intégrés et que le sentiment d'in-



A l'avenir, peut-être que les deux packs n'auront plus que la phase de poussée.

compréhension des piliers n'est pas dissipé, il n'est pas exclu de voir au plus haut niveau ce qui se fait dans les catégories inférieures, avec des mêlées simulées et une poussée limitée. Evidemment, l'idée de réduire à néant cette phase de lance-

ment de jeu hérisse les joueurs concernés. Roumieu et Terrain ont beaucoup de mal à imaginer une mêlée tronquée, où les joueurs déjà encastés n'auraient qu'à pousser pour se disputer le ballon. « On entend des choses, mais je suis sûr que la situation va s'améliorer,

enchaîne Terrain. Les joueurs intégreront mieux les commandements et les arbitres se feront aux spécificités de l'exercice. Ce serait vraiment dommage de tuer la mêlée. » Une chose est sûre, ce jour-là, les deux talonneurs auront déjà rendu leur tablier. ■

Les Productions de l'Abrevoir & Otokofilms présentent

# zazon

déchire sa mère\*

Mise en scène : Lionel LINGELSER

Collaboration artistique : Arthur HAREL

\*et aussi son père... sa demi-douzaine de belles-mères...et la communauté post 68-arde...

À partir du 18 septembre Mardi & Mercredi à 19h00

THÉÂTRE BO SAINT-MARTIN

19 Boulevard 75003 PARIS République 01 42 71 5000

Points de ventes habituels

www.theatrebo.fr

tour is a four letter word

# jason mraz

DEJA DISPONIBLE

12 NOVEMBRE - 20H

ZENITH PARIS LA VILLETTE

Locations : Fnac - Carrefour - Géant - Magasins U - www.fnac.com et sur votre mobile www.alias-production.fr et points de vente habituels.

Music Mobile leva jasonmraz.com fnac 20 RFM

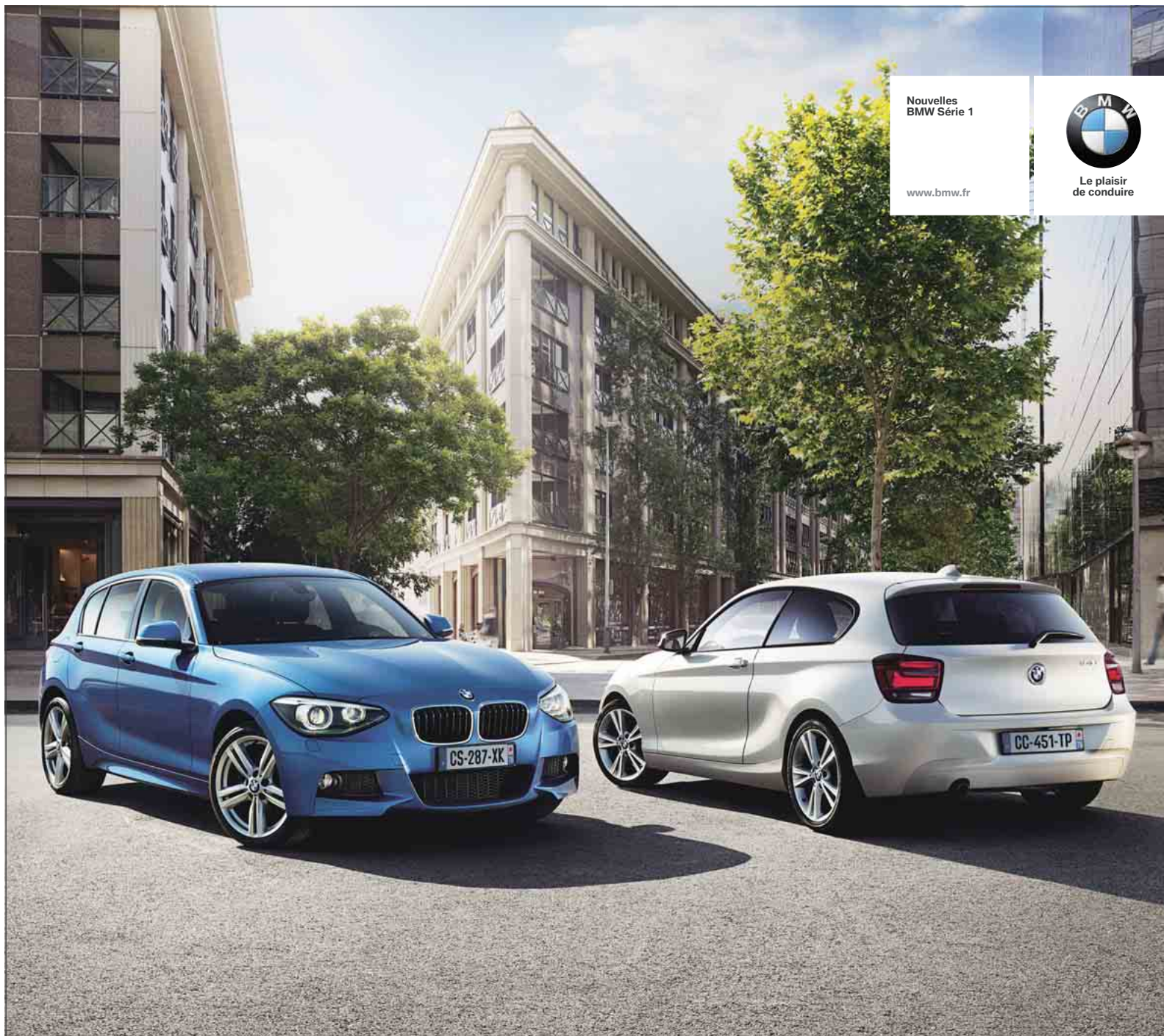


Nouvelles  
BMW Série 1

www.bmw.fr



Le plaisir  
de conduire



# LE PLAISIR DE CONDUIRE N'ATTEND PAS.

**NOUVELLES BMW SÉRIE 1.  
À PARTIR DE 290€/MOIS ENTRETIEN INCLUS.**

**BMW EfficientDynamics**  
Moins d'émissions. Plus de plaisir.

**CONCESSIONS OUVERTES CE DIMANCHE 16 SEPTEMBRE.**

Portes Ouvertes les samedi 15 et dimanche 16 septembre 2012 dans les concessions BMW participantes.

**Exemple de loyer pour une BMW 116d cinq portes Première avec peinture métallisée en Location Longue Durée sur 36 mois et pour 45 000 km. 35 loyers linéaires hors assurances facultatives : 262,97 €/mois.** 1<sup>er</sup> loyer majoré : 3 400 €. Contrat national d'entretien facultatif au prix de 26,67 €/mois pour 36 mois et/ou 45 000 km (au 1<sup>er</sup> des deux termes atteint) comprenant l'entretien, l'assistance du véhicule, le véhicule relais panne catégorie B pendant 5 jours maximum, souscrit auprès de BMW Finance. Coût total du contrat d'entretien : 960,12 €. Offre réservée aux particuliers **valable pour toute commande d'une BMW 114i Première ou BMW 116d Première avant le 30/09/12** dans les concessions BMW participantes. Sous réserve d'acceptation par BMW Finance - 78286 GUYANCOURT Cedex - SNC au capital de 87 000 000 € - RCS VERSAILLES 343 606 448. Courtier en assurance N° ORIAS : 07 008 883. Vérifiable sur [www.orias.fr](http://www.orias.fr). Consommation en cycle mixte de la BMW 116d cinq portes : **4,5 l/100 km. CO<sub>2</sub> : 117 g/km.** Consommation en cycle mixte de la BMW 114i trois portes : **5,7 l/100 km. CO<sub>2</sub> : 132 g/km.** **Modèles présentés : BMW 114i trois portes Première avec option jantes 18" à 327,87 €/mois en LLD sur 36 mois/45 000 km avec entretien inclus et BMW 116d cinq portes M Sport avec options peinture métallisée et jantes 18" à 392,22 €/mois en LLD sur 36 mois/45 000 km avec entretien inclus.**