

**20**  
minutes

**njut!** C'est le moment d'exprimer  
votre créativité intérieure.



© Inter IKEA Systems B.V. 2012





**JULITA tissu au mètre 4,99€/m**  
100% coton. L150cm.



**EIVOR FÅGEL coussin 3,99€**  
100% coton, doublé polypropylène.  
Garni polyester, coton, viscose. 30x60cm.



**SKARUM housse de coussin 4,99€**  
100% coton. 50x50cm.

## njut! \* Un intérieur haut en couleurs.



© Inter IKEA Systems B.V.2012

**KLIPPAN LEABY**  
housse de canapé  
**75€**



**EIVOR plaid 20€**  
100% acrylique. 170x120cm. Noir/blanc.



**SKARUM tapis 39,90€**  
100% polypropylène. 133x195cm.

**Housse KLIPPAN LEABY** jaune pour canapé 2 pl. 100% coton. Struct. bois feuillu massif, contrepl. Pan. partic. MDF/fibres bois. Carton, acier, peint époxy. Tissu PP. Bois conifère massif. Remb. fibres creuses PES, 100% PP. Mousse PU 20/25/30 kg/m<sup>3</sup>, Pieds acier peint époxy. L180xP88, H66cm. Prix canapé complet : 219€.

# 10€ offerts\*

par tranche de 100 euros d'achat  
d'accessoires pour la maison  
du 7 au 23 septembre 2012

### \* profiter, créer, personnaliser

\*Offre réservée aux membres IKEA FAMILY

Pour tout achat d'accessoires pour la maison (hors mobilier, étagères murales, robinetterie, lavabos/éviers, aménagement intérieur de meubles (séries KOMPLEMENT/ RATIONELL/ INREDA/ STUVA/ EXPEDIT/ ALGOT), électroménager, housses de canapés, sols durs), réalisé en une seule fois dans un magasin IKEA en France, une carte cadeau IKEA\*\* de 10€ par tranche de 100€ d'achat vous sera remise après passage en caisse, sur présentation de la carte IKEA FAMILY. Hors livraison, services et vente à distance. \*\*Carte cadeau IKEA non nominative utilisable du 01/10/12 au 25/11/12, non échangeable et non remboursable, même en cas de vol ou perte.







ÉDITION DE STRASBOURG

ÉCONOMIE



Caddie relocalise sa production à Drusenheim P.2

ENTREPRISE

Doux bientôt fixé sur son sort P.12

ÉTATS-UNIS



Obama lance la contre-offensive P.10

FOOTBALL

En équipe de France, les jeunes poussent en défense P.20

# CINÉMA WILLIAM FRIEDKIN NE SE PREND PAS AU SÉRIEUX P.14

www.20minutes.fr

MERCREDI 5 SEPTEMBRE 2012 N° 2307

## LOGEMENT SOCIAL « UNE OBLIGATION MORALE »

Alors que 1,7 million de familles attendent un logement social, Cécile Duflot présente ce mercredi son projet de loi en Conseil des ministres. Elle le détaille pour « 20 Minutes ». P.8

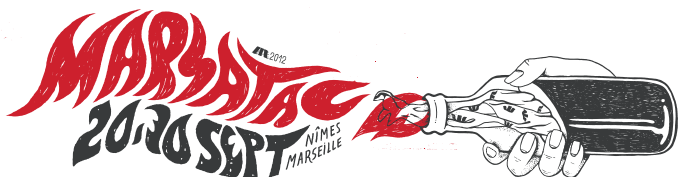


Hier, au ministère du Logement.

Imprimé sur du papier recyclé, ne jetez pas ce journal sur la voie publique : donnez-le. Merci !

DE LA SOUL'S PLUG 1 & 2 PRESENT FIRST SERVE - 2MANYDJS - JAMES MURPHY BUSY P - SPANK ROCK - NOISIA - ORELSAN - DOOM - FLUX PAVILION - SEBASTIAN FOREIGN BEGGARS - 1995 - C2C - SKREAM & SGT POKES - BAXTER DURY - MADEON JAMES HOLDEN - DON RIMINI - BREAKBOT - STUCK IN THE SOUND - DJ KENTARO - ETC.

WWW.MARSATAC.COM - WWW.FACEBOOK.COM/FESTIVALMARSATAC



PUBLICITÉ

## ÉCONOMIE Le groupe a cédé son site portugais

# CADDIE RELOCALISE DANS LE BAS-RHIN

ALEXIA IGHIRRI

**D**e retour au berceau. Le groupe Caddie, installé en Alsace depuis 1928 et repris en mai dernier par Altia, après son placement en redressement judiciaire, a décidé de relocaliser son site de production portugais dans le Bas-Rhin. Et plus précisément sur son site de Drusenheim, au nord de Strasbourg : « L'unité alsacienne dispose d'une excellente géolocalisation en Europe, permettant ainsi une parfaite distribution des fabrications vers l'Europe de l'ouest, de l'est, mais également la Russie, les pays Scandinaves et le Royaume-Uni », a expliqué le célèbre fabricant de chariots dans un communiqué.

### « Une tendance au recrutement »

Outre le transfert de la production portugaise, Drusenheim accueillera celle de l'usine d'Oberhausbergen. Une réorganisation qui se fera « courant sep-



E. GAILLARD / REUTERS

**La réorganisation se fera ce mois-ci.**

tembre », selon Stéphane Dedieu, ancien PDG de Caddie, désormais directeur commercial et marketing d'Altia KDI, et qui aura nécessité 15 millions d'euros d'investissements. Des emplois devraient également y être créés : « Les ventes reprennent. Il est un peu tôt pour être précis, mais la tendance est au recrutement à moyen terme », assure Stéphane Dedieu. ■

## 20 SECONDES

### FAITS DIVERS

#### Une rixe tourne mal au Neuhof

Mardi après-midi, dans le quartier strasbourgeois du Neuhof, un homme a été blessé à cause d'un différend familial avec son frère. Ce dernier lui aurait tiré dessus avec un 22 long rifle. Il a été arrêté, dans la foulée, mardi, par les forces de l'ordre, qui devaient l'auditionner dans la soirée. Le pronostic vital de sa victime est « très engagé », a annoncé le parquet de Strasbourg.

### VENDANGES

#### Top départ de la campagne 2012, le 24 septembre

Mardi matin, lors d'une assemblée générale à Colmar, les membres de l'Association des viticulteurs d'Alsace ont voté à l'unanimité les dates des vendanges 2012. Elles débuteront donc le 24 septembre, sauf pour le crémant qui pourra être cueilli à partir du 10 septembre et le riesling le 27.

### FOIRE EUROPÉENNE

## Toutes les facettes du Japon

**Cap sur le pays du Soleil Levant. Pour sa 80<sup>e</sup> édition, qui se tiendra du 7 au 17 septembre, la foire européenne de Strasbourg a décidé de mettre à l'honneur le Japon. Si la première semaine est davantage consacrée aux traditions japonaises, avec entre autres un défilé costumé, des chants et des danses folkloriques, les jours suivants mettent en avant la modernité de ce pays, à travers une soirée karaoké et manga. L'authenticité sera le maître-mot de cette immersion dans la culture nippone, selon Strasbourg-événement, organisateur de la foire européenne.**

Outre le Japon, les visiteurs pourront aller à la rencontre des 1 019 exposants présents « et dont 29 % sont nouveaux », précise Claude Feurer, directeur général de Strasbourg-événement, qui se réjouit de cette part de renouvellement pour cette édition. Comme ses dernières années, près de 200 000 visiteurs sont attendus au Parc des Expositions de Strasbourg. ■ **A.I.**

\*Programme complet sur foireeurop.com

Respirez, vous êtes **propriétaire !**

## LES RÉSIDENCES GREEN PARC

STRASBOURG MEINAU

**55 LOGEMENTS BBC ET PASSIFS**  
à partir de 2 250 €/m<sup>2</sup>  
**48 lots disponibles !**



**Votre appartement T2 à 116 500 € (avec cave et garage)**

- Montant de votre prêt : 77 860 €
- Votre apport : 5 000 €
- Prêt à Taux Zéro : 38 445 €<sup>(1)</sup>
- Soit une mensualité, assurance comprise, sur 20 ans de 699,30 €
- Avec un Prêt à Accession Sociale<sup>(2)</sup> de 4,15 % et une TVA à 7%.

Conditions spéciales avec nos partenaires bancaires.  
(1) 2 personnes sans enfant. (2) Soumis à conditions.

### RETROUVEZ NOTRE ESPACE DE VENTE

à l'angle de la rue Picardie et de la rue du Rhin Tortu.

Ouvert le mercredi de 14h à 18h, le vendredi et samedi de 10h à 12h et de 14h à 18h, ainsi que sur rendez-vous

**03 88 10 25 68**  
**06 80 13 96 34**

**Domial**

[www.monlogementdomial.fr](http://www.monlogementdomial.fr)



## TOURISME La saison estivale a été marquée par la pluie et la crise

# STRASBOURG S'EN SORT BIEN

SÉBASTIEN RUFFET

Les magasins de souvenirs entourent la Cathédrale, le véritable phare du tourisme à l'Alsacienne, un incontournable pour le guide allemand Marco Polo ou l'américain Fodor's Choice. Chez Bollinger, Marie-Pierre a pourtant noté « un panier moyen en baisse. Le mois d'août n'est pas bon, il a fait trop chaud ! » Paradoxal ? Au centre-ville, Patrick Franchi, le célèbre glacier, complète la vision : « Ce sera une année moyenne, ce qui est déjà pas mal. Mais juin et juillet n'étaient pas terrible, et dans le commerce, ce qui est perdu ne se rattrape jamais. »

**Taux de remplissage satisfaisant** Juillet défavorable à l'un, août à l'autre, peut-on faire une moyenne ? Jean-Jacques Gsell, le patron du tourisme strasbourgeois, relève lui, que pour l'hôtellerie, « il s'agit d'une très bonne année », avec un taux de remplissage qui flirte avec les 70%. « Ce qu'on peut noter, c'est la diversification de la clien-



Batorama, une attraction appréciée.

tèle. Nous avons aujourd'hui 61% d'étrangers, contre 58% l'an passé. J'ai d'ailleurs signifié à la CTS qu'il fallait traduire en hollandais et en japonais les visites guidées du petit train. Ce sont deux clientèles qui prennent de l'importance. »

Strasbourg se place comme ville de week-end ou comme ville-étape. Une

### ■ UN SECTEUR QUI GÉNÈRE DES EMPLOIS

Le tourisme, en Alsace, c'est environ 30 000 emplois permanents, auxquels s'ajoutent des milliers de saisonniers, été comme hiver. Des centaines d'emplois seront créés prochainement dans l'hôtellerie.

synergie a d'ailleurs été mise en place pour s'inscrire dans un circuit touristique qui passe par la Suisse et l'Allemagne.

Auprès du public américain, Jean-Jacques Gsell a aussi imaginé le « ABC : Alsace, Bourgogne, Champagne. Une sorte de route des vins du grand Est. » Avec l'appui d'Obernai ou Ribeauvillé, l'Alsace tire donc son épingle du jeu. Strasbourg est aussi la ville qui a vu la plus forte croissance sur le créneau des hôtels « éco » (+14%), mais, au grand dam des commerçants, « tout ce qui est payant stagne ou s'oriente à la baisse. » ■

### TRANSPORTS

## Les boutiques de la CTS prises d'assaut

Depuis l'ouverture de la boutique éphémère devant la place des Halles, le 27 août, les guichets font face à l'afflux annuel et habituel de la rentrée. Pendant 10 jours, près de 18 000 personnes vont venir renouveler ou créer leur abonnement. En l'espace de trois jours, 1 700 cartes Badgéo ont d'ailleurs trouvé nouvel acquéreur, notamment dans la tranche d'âge la plus juvénile.

« Nous comptons aujourd'hui 120 000 abonnés, dont 30 000 ont moins de 18 ans et 23 000 entre 18 et 25 ans, précise Camille Janton, de la CTS. Et à cette époque de l'année, il y a clairement une sur-représentation de ce public-là. » Les files s'allongent en effet devant la boutique de l'Homme de Fer et devant les Halles. Preuve que le tram est entré dans les habitudes, 80 % des trajets sont effectués par des abonnés. La mise en place de la tarification solidaire en juillet 2010 (tarif selon les revenus) a clairement boosté les chiffres : en deux ans, le nombre d'abonnés a bondi de 20 %. ■ S.R.

## LA PHOTO ► Les cartables sont de sortie, les enfants sont rentrés !

Mme Perry restera-t-elle gravée dans la mémoire de ses jeunes élèves de CP ? Dans sa classe du groupe scolaire Schwilgué, elle a, comme environ 20 000 de ses collègues alsaciens, présenté les outils pédagogiques pour l'année à venir. Pour les petits, la journée a été consacrée à la découverte des camarades, à la mise en place des protège-cahiers et aux souvenirs de vacances. Pour les prochaines, celles de la Toussaint, il faudra attendre le 27 octobre. Elles dureront alors deux semaines entières.



G. VARELA / 20MINUTES

INFO-SERVICES

CIRCULATION

**Travaux rue du Maréchal-Lefebvre**  
Un nouveau branchement sur le réseau d'assainissement de la Plaine des Bouchers oblige la CUS à plusieurs mesures rue du Maréchal-Lefebvre : rétrécissement de la chaussée, circulation alternée et stationnement interdit et qualifié de gênant. Une situation qui durera jusqu'au vendredi 14 septembre.

**Mesures restrictives aux Contades**  
Depuis le début de la semaine et jusqu'au vendredi 21 septembre, le boulevard Jacques-Preiss et la rue du Général-Ducrot seront sous le coup d'une circulation alternée, d'un stationnement interdit et d'un rétrécissement de la chaussée. En cause : des travaux de raccordement électrique orchestrés par Electricité de Strasbourg.

EXPOSITION

**Les photos décalées d'Hervé Petit s'installent à La Hache**  
Le travail d'Hervé Petit part toujours de la photographie. Et puis il en fait un peu ce qu'il veut, de l'impression sur tissus

à la photocopie : tous les moyens sont bons pour mettre en scène les ambiances captées par ses séries. Dès vendredi et jusqu'au 21 octobre, le restaurant La Hache à Strasbourg affichera deux thèmes d'Hervé Petit, « La Fête » et « Les Taxis de New York ».

COLLOQUE

**Les systèmes de vélo-partage à travers l'Europe**  
Strasbourg accueillera mardi 11 septembre un colloque sur le vélo partagé en France et en Europe, avec cette question : « Où en est-on ? » Il existe en Europe 350 systèmes, parfois très différents, l'occasion de faire un point sur ce qui roule ou pas, et notamment les interactions avec les autres modes de transport.

**20 Minutes Strasbourg**  
2, rue du Saumon. 67000 Strasbourg  
Tél. 03 88 23 96 36 - Fax. 03 88 23 96 30  
strasbourg@20minutes.fr  
**Contact commercial :**  
Laurence Kintz : 06 21 96 13 69  
lkintz@20minutes.fr

MÉTÉO

Aujourd'hui à Strasbourg... et en France

MATIN

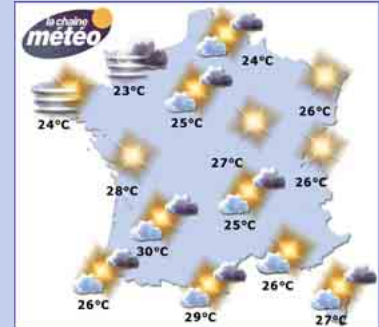


14 °C

APRÈS-MIDI



26 °C



Demain à Strasbourg

MATIN



11 °C

APRÈS-MIDI



23 °C

Les récrés sont ensoleillées

Les nuages bas persistent, notamment le long de la Manche et des Pyrénées aux Alpes, avant de laisser place à un ciel estival. Les températures dépassent localement les 30 °C au sud. Le temps s'améliore progressivement en Corse, et le mistral s'est arrêté.

Infos météo détaillées par téléphone

3201\*



GERARD DROUOT PRODUCTIONS PRESENTE

SEAL

SOUL 2 TOUR

EN CONCERT

12 NOVEMBRE

STRASBOURG / ZÉNITH



SOUL 2 ALBUM DISPONIBLE



Locations : gdp.fr, 0 892 392 192 (0,34€/min), Fnac et points de vente habituels



LE MEILLEUR DE LA MUSIQUE

© 2012 GDP - LICENCE N°1033172 - VIN 13423 - DESIGN : LUIS COMA



En ce moment **chez Boulanger!**

**ASUS**<sup>®</sup>  
Inspiring Innovation • Persistent Perfection

ASUS recommande Windows<sup>®</sup> 7.

Une rentrée  
**bien équipée**



**ASUS X75VD-TY106V**  
Processeur Intel<sup>®</sup> Core<sup>™</sup> i5-3210M  
**749€**

Clé d'activation Microsoft<sup>®</sup>  
Office Famille et Etudiant 2010  
**99€** (vendu avec un PC)

~~848€~~ **699€**

Windows<sup>®</sup> 7 Edition Familiale Premium Authentique  
Ecran 17.3" HD  
Processeur Intel<sup>®</sup> Core<sup>™</sup> i5-3210M  
Disque Dur 750Go / Mémoire vive 6 Go  
NVIDIA<sup>®</sup> Geforce 610M 1Go

Simplifiez  
votre PC



Windows 7

[www.boulanger.fr](http://www.boulanger.fr)

**boulanger**  
MULTIMEDIA & ELECTROMENAGER  
Vivons la Happy-Technologie!

**JUSTICE** Le conseil de discipline a requis, mardi, la sanction la plus sévère contre l'ancien super-flic

## LA RÉVOCA- TION DE NEYRET RÉCLAMÉE

À LYON,  
CAROLINE GIRARDON

**S**elon ses avocats, il a « accusé le coup » quand le mot « radiation » a été prononcé. Comme il pouvait le craindre, Michel Neyret – l'ancien numéro deux de la PJ lyonnaise – a été tourdemment sanctionné, mardi soir, par ses pairs du conseil de discipline de la police. La radiation est en effet la peine la plus sévère que ce conseil pouvait proposer. Car le dernier mot reviendra au ministère de l'Intérieur à qui il appartient désormais de valider ou non la décision. Manuel Valls, le ministre, doit justement statuer dans les tout prochains jours.

« C'est sévère. Nous sommes extrêmement déçus, a réagi Yves Sauvayre, l'un de ses avocats à l'issue du conseil. On peut lui reprocher des tas de choses, mais plusieurs personnes sont venues attester du travail qu'il a effectué sans que cela soit pris en compte... »

### Un long interrogatoire

Vêtu d'un costume noir et d'une chemise blanche, l'ancien « super-flic de France » était arrivé peu avant 15 h, rue Nélaton (Paris), à deux pas de la place Beauvau. Le jury, composé de représentants syndicaux et de membres administratifs de la police, l'a alors interrogé plusieurs heures sur les « manquements » et les



Michel Neyret à son arrivée rue Nélaton à Paris pour sa comparution en conseil de discipline.

fautes professionnelles qu'il aurait commis. On lui reproche notamment d'avoir échangé des fiches de police contre des cadeaux en nature. Et le soutien de quatre anciens patrons de la PJ lyonnaise n'a pas suffi à alléger la sanction prononcée. La procédure administra-

tive quasiment bouclée, l'ancien commissaire divisionnaire souhaite maintenant se consacrer au volet pénal de l'affaire, dont l'instruction pourrait durer encore plus d'un an. Sous contrôle judiciaire, il vit dans la région de Toul (Meurthe-et-Moselle), où il doit

se présenter à la gendarmerie tous les jours et ne touche qu'une partie de son salaire. Privé de permis de conduire, il n'a toujours pas le droit de revoir son épouse, demeurant en Isère. Elle aussi est mise en examen pour « association de malfaiteurs ». ■

## 20 SECONDES

### FAITS DIVERS

#### Un professeur profite de l'été pour changer de sexe

Ses collègues et futurs élèves étaient prévenus. Un professeur nantais de technologies et sciences industrielles a profité de l'été pour changer de sexe. Il devait faire sa rentrée mardi sous sa nouvelle identité, en attendant de subir prochainement une intervention chirurgicale pour changer de sexe.

#### Un élève de 12 ans abusé sexuellement par sa prof

Une enseignante de Vendée a été reconnue coupable, lundi, d'atteinte sexuelle sur mineur et condamnée à six mois de prison ferme, a révélé *Ouest-France* mardi. Aujourd'hui âgée de 39 ans, cette mère de cinq enfants avait commencé une relation adultérine avec un élève d'origine anglaise âgé de 12 ans. L'adolescent a expliqué avoir eu peur que le mari de l'enseignante ne le violente. L'histoire aurait duré trois ans.

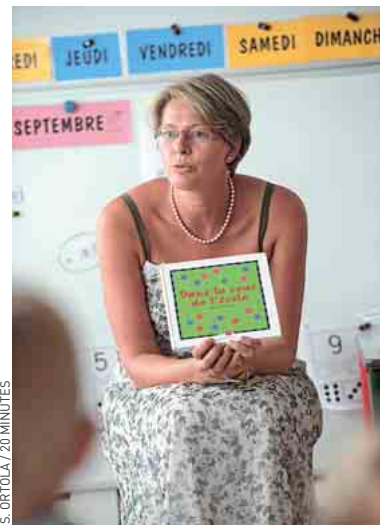
### ÉDUCATION

## Un poste en plus, une classe ouverte

**C'est avec plus de sérénité que l'an dernier qu'Anne Scaravetti, directrice de l'école maternelle Anne Franck de Langon (Gironde), a abordé la rentrée scolaire, mardi. Son établissement a obtenu l'un des 1 000 postes de professeurs des écoles créés par le ministère de l'Éducation en septembre. « J'ai appris cette bonne nouvelle le 5 juillet. Je l'ai vécue comme un vrai soulagement, car ce nouveau poste m'a permis d'ouvrir une classe et de réduire les effectifs dans chaque section. Du coup, la moyenne d'élèves par classe sera de 28, ce qui est déjà beaucoup. Mais si je n'avais pas obtenu de nouveau poste, on en aurait eu au moins 31. On aurait dû demander en urgence une ouverture de classe que nous n'aurions pas obtenue tout de suite et démarrer la rentrée dans de mauvaises conditions. D'autant qu'en cours d'année, de nouveaux enfants s'inscrivent à l'école. Or, il est évident que moins l'enseignant a d'élèves dans sa classe, plus il dispose de temps pour s'occuper de ceux qui sont en difficulté. Cette ouverture de classe m'a également permis d'ouvrir l'école à davantage d'enfants qui n'auront 3 ans qu'en janvier ou en février. L'an dernier, je n'avais pu en accueillir**

que deux, mais cette année, je pourrais en prendre entre 4 et 9. Et je sais à quel point c'est essentiel pour les enfants, notamment ceux issus de milieux populaires, d'être scolarisés très tôt. Cela leur permet de développer plus tôt le langage oral et de favoriser la socialisation. J'espère juste que mon établissement aura d'autres bonnes surprises à la rentrée 2013! » ■

DELPHINE BANCAUD



La directrice d'école Anne Scaravetti.

### MARDI POLITIQUE

## Chatel blâme encore Peillon

**Il n'a pas revu sa copie. Au lendemain de ses déclarations, Luc Chatel a de nouveau accusé Vincent Peillon de « paraphraser le maréchal Pétain ». Invité de l'émission « Mardi politique » sur RFI en partenariat avec 20 Minutes mardi soir, l'ancien ministre de l'Éducation nationale s'en est logiquement pris à son successeur socialiste. « Je n'accuse pas Vincent Peillon. C'est la réalité. Quand je l'entends parler de la nécessité d'un redressement intellectuel et moral de la France, je retrouve le discours du 25 juin 1940 [du maréchal Pétain]... » Proche de Jean-François Copé, Luc Chatel a donc défendu son bilan à la tête de l'Éducation nationale et celui de Nicolas Sarkozy à la tête du pays. « Non, je persiste, notre pays n'a pas besoin d'un redressement moral. Et surtout, on n'a pas de leçons à recevoir de la gauche après cinq ans de sarkozysme. » Le maire de Chaumont (Haute-Marne) a également critiqué le « détricotage » auquel se livre la gauche. « Contrairement à ce que pense M. Peillon, les écoliers Français ne sont les plus malheureux du monde. » ■**

V.V.



Il était vain de vous  
en parler pendant  
20 minutes.  
20 secondes de lecture  
suffiront pour découvrir  
notre Foire aux ...Vins !

# La Foire aux Vins

Sélection rigoureuse, vins médaillés ou cités par le Guide Hachette, notre Foire aux Vins fera honneur à votre exigence de qualité et de prix. **Lidl oblige.**

Rendez-vous en magasin dès le **Jeudi 6 Septembre**



1. Loupiac 2011 AOC Domaine Bois de Roche ou Château Miqueu Bel Air (selon magasin) **4,79 €** • 2. Fitou 2010 AOP Croix Sainte Colombe **2,49 €** •  
3. Mercurey 2010 AOC Bois Vilain **7,49 €** • 4. Vacqueyras 2011 AOC **5,89 €** • 5. Champagne Brut rosé AOC **17,99 €** • 6. Riesling 2011 AOC **3,49 €**

**OENOFRANCE** Afin de préparer ses Foires aux Vins, LIDL s'est associé à Oenofrance, soit 7 agences animées par des équipes d'œnologues conseils passionnés par le vin. Leur mission est d'analyser, déguster et évaluer plusieurs dizaines de références pour vous garantir des vins de qualité.



[www.lidl.fr](http://www.lidl.fr)

Adresse des magasins au :  
01 40 88 08 88 ou sur [www.lidl.fr](http://www.lidl.fr)

L'abus d'alcool est dangereux pour la santé, à consommer avec modération.

## CÉCILE DUFLLOT La ministre détaille son projet de loi sur le logement social présenté ce mercredi

# « AGIR CONTRE LES MAIRES HORS LA LOI »

PROPOS RECUEILLIS  
PAR ALEXANDRE SULZER

**A** lors qu'elle présente ce mercredi une loi sur le logement social en Conseil des ministres, Cécile Duflot, ministre du Logement, a répondu aux questions de *20 Minutes*.

***Vous souhaitez porter le minimum de logements sociaux par commune à 25 % d'ici à 2025 sous peine de sanctions. Certaines communes, pourtant de bonne volonté, n'arrivent déjà pas à atteindre les 20 % de la loi SRU (lire encadré)...***  
On a besoin de cette loi parce que 1 700 000 familles attendent un logement social. En construire est donc une obligation morale. Mais la loi distingue les communes de bonne foi et celles de mauvaise foi. Celles de mauvaise foi devront payer une pénalité cinq fois plus lourde. Il est temps d'agir contre les maires qui font le choix d'être hors la loi.

**« L'Etat pourra aller jusqu'à donner gratuitement ses terrains pour les logements sociaux. »**

***Certaines communes garderont un taux de 20 %. Lesquelles ?***

Cela dépendra du taux de vacance dans le logement social, du nombre de demandeurs de logements sociaux, du délai pour obtenir un logement social et du niveau des loyers dans le parc privé. Je ne veux pas une application uniforme de la loi. C'est dans les territoires où la demande de logement est la plus forte qu'il est urgent de construire.

***Vous ne précisez pas quel type de logement social doit être construit par les communes...***

Le but de la loi, c'est la mixité sociale,



Pour la ministre du Logement, Cécile Duflot, « donner à chacun un logement n'est en aucun cas un gaspillage ».

il faut donc trouver un équilibre entre les différents types de logement. C'est pourquoi les logements sociaux intermédiaires (le PLS) ne pourront pas dépasser 50 % des nouvelles constructions.

***L'autre volet de la loi prévoit que l'Etat ou les établissements publics puissent céder, jusqu'à la gratuité, des terrains aux collectivités pour y construire du logement social. Vous annoncez avoir identifié 930 sites. Mais votre prédécesseur Benoist Apparu assure que ces cessions étaient déjà programmées pour 2012-2016...***

Il y avait des ventes programmées, mais à un coût inabordable pour les communes les plus en difficulté et les plus demandeuses. Aujourd'hui, ce qui coûte le plus cher pour construire des logements, ce sont les terrains. Avec cette loi, l'Etat pourra aller jusqu'à donner

gratuitement ses terrains pour les logements sociaux. Plus l'opération présentera un caractère social, moins ce sera cher pour la collectivité.

***N'avez-vous pas l'impression de dilapider le patrimoine de l'Etat ?***

Donner à chacun un logement n'est en aucun cas un gaspillage. La construction permet de donner un nouveau souffle au secteur de la construction. Cela permet de créer et maintenir des emplois, cela rapporte de la TVA à l'Etat tout en servant l'intérêt général.

***Que comptez-vous faire contre***

***les locataires dont les revenus ne justifient pas leur maintien dans des logements sociaux ?***

Cette situation a été montée en épingle : seuls 0,4 % des locataires des HLM sont concernés. Avec la crise, le problème c'est plutôt l'appauvrissement que l'enrichissement.

***Confirmez-vous qu'il y aura un nouveau dispositif Scellier ?***

Le Scellier s'arrêtera le 31 décembre. S'il doit y avoir un nouveau dispositif – ce qui n'est pas exclu – il aura nécessairement une vocation sociale. ■

### ■ LOISRU

L'article 55 de la loi Solidarité et renouvellement urbains, qui sera modifié par le gouvernement, imposait un taux minimum de 20 % de logements sociaux d'ici à 2020 aux communes de plus de 3 500 habitants (1 500 en Ile-de-France). Moins de 50 communes ont d'ores et déjà atteint cet objectif.

30 SEPT 2012

20

### POLITIQUE

**Hollande et Ayrault en chute libre dans les sondages**

La proportion de personnes approuvant l'action de François Hollande a reculé de neuf points par rapport à juillet pour atteindre 47 %. Jean-Marc Ayrault recule, lui, de sept points à 56 %, selon le tableau de bord Ifop-Paris Match diffusé mardi.

**Le FN fera campagne contre le traité européen**

Le Front national a promis mardi une campagne pour exiger un référendum sur le traité budgétaire européen. Marine Le Pen a d'ailleurs annoncé la tenue d'une manifestation le 30 septembre.

### UMP

## Christian Estrosi rallie François Fillon

**C'est un soutien de poids. Candidat à la présidence de l'UMP, le député-maire de Nice, Christian Estrosi, a renoncé, mardi, à se présenter avant d'annoncer son ralliement à François Fillon. Secrétaire général de l'Association des amis de Nicolas Sarkozy, Christian Estrosi avait assuré disposer de 4 000 des 7 924 parrainages nécessaires à un dépôt de**

candidatures. C'est un ralliement important pour l'ancien Premier ministre François Fillon. A la tête de la fédération UMP des Alpes-Maritimes, Christian Estrosi compterait 12 000 adhérents, dont 9 500 à jour de leurs cotisations. Dans les sondages actuels, François Fillon est donné gagnant face à son rival Jean-François Copé. ■



# Samsung GALAXY Tab 2

## Partagez votre Galaxy.

JUSQU'AU  
30 SEPTEMBRE  
**50€**  
REBOURSÉS  
POUR L'ACHAT D'UNE  
TABLETTE SAMSUNG  
GALAXY TAB 2 \*



Retrouvez tout votre univers smartphone sur votre tablette

[www.samsung.com](http://www.samsung.com)



**SAMSUNG**

\* Du 10 juillet au 30 septembre 2012 inclus, Samsung vous rembourse jusqu'à 50€ pour tout achat d'une tablette Samsung Galaxy Tab 2 (tous opérateurs, toutes formules, toutes versions, toutes tailles, toutes couleurs). Voir conditions en magasin ou sur [www.samsung.com/fr/promotions](http://www.samsung.com/fr/promotions) (en aucun cas le montant de votre remboursement ne pourra excéder le prix de vente total de la tablette achetée)

**PMIC** DAS Galaxy SIII = 0,342 W/kg / DAS Galaxy Tab 2 (10.1) = 0,991 W/kg  
Le DAS (débit d'absorption spécifique des téléphones mobiles) quantifie le niveau d'exposition maximal de l'utilisateur aux ondes électromagnétiques, pour une utilisation standard. La réglementation française impose que le DAS ne dépasse pas 2 W/kg. © 2012 - Samsung Electronics France, 270 avenue du Président Wilson 93458 La Plaine Saint Denis Cedex. RCS Bobigny 334 367 497. SAS au capital de 27 000 000 € - Image d'écran simulée - Visuels non contractuels. Google, Google Plus, Google Maps, Gmail, YouTube, et Google Play sont des marques commerciales de Google, Inc. - Applications téléchargeables sur Google Play. Coûts de connexion et de téléchargement selon opérateur. © 2012 Gameloft. Tous droits réservés. Gameloft, le logo Gameloft et Asphalt sont des marques déposées de Gameloft aux E-U. et/ou dans d'autres pays. Tous les constructeurs, voitures, motos, noms, marques et images associées présents dans le jeu mobile Asphalt 7 sont des marques déposées et/ou la propriété de leurs détenteurs respectifs.

20 SECONDES

**GRANDE-BRETAGNE**

**Le gouvernement remanié**  
David Cameron a remanié mardi le gouvernement britannique dans l'espoir de faire taire les voix dissidentes à sa droite et de redresser une popularité en berne pour cause de récession. Le Premier ministre conservateur a toutefois gardé à leur poste deux ministres clés : le chancelier de l'Echiquier et le chef de la diplomatie britannique.

**ÉTATS-UNIS**

**Le livre sur la mort de Ben Laden en tête des ventes**  
*No Easy Day*, le livre écrit par un ancien membre du commando ayant tué Oussama ben Laden et racontant cet épisode, s'est placé en tête des ventes d'amazon.com mardi, dès le jour de sa sortie. Les autorités américaines menacent son auteur de poursuite judiciaire pour non-respect d'une clause de confidentialité.

**MAROC**

**Un accident de bus fait 42 morts près de Marrakech**  
Un autocar a fait une chute de 150 m dans un ravin au Maroc. Plus de quarante passagers ont perdu la vie et vingt-cinq autres ont été blessés, tous de nationalité marocaine. Les causes précises de l'accident, qui s'est produit au sud de Marrakech, ne sont pas encore connues. Selon un responsable local du ministère des Transports, cité par la radio marocaine, le bus était vraisemblablement en surcharge, avec 67 passagers.

**ÉTATS-UNIS** La convention démocrate se tient jusqu'à jeudi

**OBAMA PRÉPARE LA RIPOSTE**

FAUSTINE VINCENT

La convention républicaine a placé Mitt Romney sur le devant de la scène toute la semaine dernière aux Etats-Unis. Désormais au coude-à-coude dans les sondages avec son rival pour la présidentielle, Barack Obama devait lancer la contre-offensive dès l'ouverture de la convention démocrate, mardi à Charlotte, en Caroline du Nord. Avec un discours très différent de celui de 2008. Il y a quatre ans, « Obama se posait en rassembleur pour capter les voix des républicains modérés déçus par Bush, explique Soufian Alsabbagh, auteur de *La Nouvelle Droite américaine* (Ed. Demopolis). Aujourd'hui, il doit faire le grand écart pour reconquérir sa base – à gauche du parti et constituée notamment des minorités, des femmes et des jeunes – tout en jouant sur le centre pour conserver le vote de ces républicains modérés. » Pour l'aider, il compte sur l'intervention de sa femme Michelle, chargée de remobiliser l'électorat populaire, et l'ex-président Bill Clinton, dont le discours aujourd'hui vise à rassurer les centristes tentés par Romney.

**Bataille des valeurs**

Faute de pouvoir s'appuyer sur son bilan économique, plombé par la crise et un chômage qui stagne à 8,3 %, Obama devrait tirer sur le programme de Mitt



Barack Obama faisait campagne mardi à Norfolk, dans l'Etat de Virginie.

Romney, partisan de sévères coupes budgétaires. Le président sortant entend aussi mener la bataille sur le terrain des valeurs en soutenant notamment le mariage gay et l'avortement, auxquels une majorité d'Américains est

désormais favorable, alors que son rival y est farouchement opposé.

A l'issue de la convention, qui le désignera comme candidat officiel du parti démocrate, Barack Obama espère un rebond dans les sondages. Il a beau être toujours en tête dans la majorité des « swing states », ces Etats qui peuvent basculer dans l'un ou l'autre camp lors de l'élection et dont fait partie la Caroline du Nord, « il ne doit pas perdre trop de terrain », avertit Soufian Alsabbagh. Il lui reste deux mois pour convaincre les Américains de lui donner un deuxième mandat. ■

**PLUS DE 65 000 PARTICIPANTS**

La First Lady, Michelle Obama, devait prendre la parole lors de la soirée d'ouverture de la convention. Celle-ci est retransmise en direct sur Internet et se conclura, jeudi, par le discours d'acceptation de Barack Obama devant plus de 65 000 partisans réunis dans un stade de football du centre-ville.



A Kafarande (Guinée), la construction d'une écluse a été financée par l'AFD.

**COOPÉRATION****L'aide au Sud mise en images**

Les photos sont saisissantes et emblématiques des actions de l'Agence française de développement (AFD). Ce mercredi s'ouvre la seconde édition de l'exposition itinérante « Objectif développement - Nouveaux regards sur le Sud », réalisée en partenariat avec Magnum Photos. Elle s'arrêtera dans plusieurs villes de l'Hexagone jusqu'en novembre, accompagnée d'animations, de contes et de conférences-débats. De quoi mieux comprendre en (belles) images à quoi servent les 6,9 milliards d'euros de financements accordés à des projets de

développement par l'AFD en 2011, établissement public français qui agit depuis plus de soixante-dix ans pour le développement dans les pays du Sud et l'outre-mer. Vous découvrirez par exemple le défi de l'agriculture en Guinée, celui du développement urbain en Colombie, ou de la gestion de l'eau et de l'assainissement dans les Territoires palestiniens... Jusqu'au 16 novembre, vous pouvez également participer à un concours photo international sur le thème « Des villes et des hommes ». ■ Infos sur [www.objectif-developpement.fr](http://www.objectif-developpement.fr).





en partenariat avec

Toutes nos offres d'emploi sont dans 20 Minutes  
du lundi au jeudi

Pour faire paraître une offre d'emploi : [pubemploi@20minutes.fr](mailto:pubemploi@20minutes.fr)

# CHOISISSEZ UN TRAVAIL QUI PERMET À 10 MILLIONS DE PERSONNES D'ALLER AU TRAVAIL.

SNCF, C'EST PLUS DE 150 MÉTIERS  
DIFFÉRENTS POUR ASSURER LES MILLIONS  
DE TRAJETS AU QUOTIDIEN.



➔ [SNCF RECRUTE SUR SNCF.COM](http://SNCF.COM)

**Casting**  une société du **H2A**

**Hôtes et Hôtesses**  
Contactez nous au  
**01 45 367 867**  
[mondial2012-aston@groupeh2a.com](mailto:mondial2012-aston@groupeh2a.com)

**Mondial de l'Automobile 2012**  
[www.groupeh2a.com](http://www.groupeh2a.com)

## La maintenance informatique recrute ! Formez-vous !



Vous êtes salarié, **avec ou sans diplôme**, et vous souhaitez **changer de métier** ? **GÉFI** vous propose, par une **formation diplômante et financée**, de devenir :



**TECHNICIEN DE MAINTENANCE  
MICRO-RÉSEAUX** ou **TECHNICIEN  
SUPÉRIEUR EN RÉSEAUX.**

Pour plus d'informations, contactez-nous  
au **01 42 07 14 83** et  
rendez-vous sur notre site  
[www.gefi-sa.com](http://www.gefi-sa.com)





**Devenez bénévole  
auprès des personnes âgées**

 **les petits frères des Pauvres**  
ASSOCIATION RECONNUE D'UTILITÉ PUBLIQUE

N° Indigo **0 825 833 822**  
0,15 € TTC / MN  
[www.petitsfreres.asso.fr](http://www.petitsfreres.asso.fr)

**Groupe H2A** **Groupe H2A**, 1<sup>er</sup> Groupe Français indépendant  
dans les métiers de la relation clientèle à distance

Recherche des:  
**TÉLÉCONSEILLERS  
SUPERVISEURS - H/F**

Disponibles immédiatement pour des opérations en émission  
et/ou réception d'appels (temps complet).

De niveau **Bac +2** avec expérience significative, vous êtes dynamique,  
enthousiaste, rigoureux et avez, de plus, un excellent sens du contact.

Tél: 01 45 36 78 45 - E-mail: [eduvert@groupeh2a.com](mailto:eduvert@groupeh2a.com)  
ou courrier: Groupe H2A, 52/58 Av. Aristide Briand, 92220 Bagneux.  
[www.groupeh2a.com](http://www.groupeh2a.com)

retrouvez toutes les offres **emploi**  
du **lundi au jeudi**

retrouvez toutes les offres de **formation**  
tous les **vendredis**

20 SECONDES

## NOTATION

## Menace sur le AAA de l'UE

Et si l'Union européenne perdait à son tour son triple A ? C'est du moins la menace qu'a fait peser l'agence de notation américaine, qui a ramené lundi de « stable » à « négative » la perspective de l'Union. La baisse des perspectives allemandes et françaises sont la raison principale avancée par l'agence.

## JUSTICE

## Hermès attaque LVMH

Un choc de titans. La maison de luxe Hermès International a annoncé avoir porté plainte en juillet contre son actionnaire LVMH sur les modalités d'entrée du groupe dirigé par Bernard Arnault dans son capital en 2010, entrée à laquelle Hermès s'est vivement opposé. Entré par surprise en octobre 2010 dans le capital du sellier, LVMH détenait 22,28 % de Hermès fin mai 2012.

## SURSIS PROLONGÉ

## Petroplus doit patienter

Le sort de la raffinerie Petroplus de Petit-Couronne (Seine-Maritime) ne sera pas tranché avant le 2 octobre prochain. Le tribunal de commerce de Rouen, qui examinait les deux offres de reprise, ne les a pas jugées suffisamment solides. Déposées le 24 août par les sociétés Alafandi Petroleum Group, basée à Hongkong, et NetOil, Dubaï, les deux offres prévoient le maintien des 550 emplois que compte la raffinerie.

SOCIAL Plus de 1 000 salariés risquent de rester sur le carreau

## DOUX DÉPLUME SES SALARIÉS

MATHIEU BRUCKMULLER

La restructuration du volailler Doux (4 100 postes en CDD et CDI) va faire très mal. Après avoir décidé de couper en deux le volailler en août, avec une période d'observation jusqu'au 30 novembre pour les branches poulets congelés destinés à l'export et produits élaborés, la justice se penche mercredi sur les offres de reprises partielles du pôle frais, chroniquement déficitaire. Sur les 1 700 salariés, les syndicats anticipent au minimum à 1 000 suppressions d'emplois. « L'attente est interminable », souligne Jean-Luc Guillart, délégué syndical central CFDT qui s'attend à une mise en délibéré du jugement du tribunal de commerce de Quimper (Finistère) avant une décision vendredi ou lundi au plus tard. Dans le détail, 133 postes sur 244 pourraient être sauvés à Blancfort (Cher), 92 sur 172 à Boynes (Loiret), 135 sur 407 à Pleucadeuc (Morbihan) et 60 sur 178 à Sérent (Morbihan). Si les 303 emplois de Laval (Mayenne) seraient épargnés, les 253 employés de Graincourt (Pas-de-Calais) n'ont pas de repreneur tout comme les 20 personnes



Le groupe Doux a été partagé en deux au début du mois d'août.

à Le Pontet (Vaucluse). L'incertitude règne aussi pour 115 salariés à La Vraie-Croix (Morbihan).

## Concurrence internationale

À l'image de Doux, la filière avicole française, leader en Europe, est frappée de plein fouet par la concurrence internationale. Mais les syndicats dénoncent aussi l'incurie de Charles Doux, qui n'a

pas su depuis des années redresser le volailler. Pour les employés licenciés, l'addition sera lourde. « Il s'agit d'une population très fragile, peu qualifiée, située en zone rurale. Avec la hausse du chômage, nous sommes très inquiets », signale Patrick Massard, secrétaire général de la fédération générale agroalimentaire CFDT. « C'est une casse sociale », tempête Jean-Luc Guillart. ■

## aujourd'hui sur



## CHAT

L'exploitant agricole Robert Parroud répondra ce mercredi dès 15 h à vos questions sur le métier de vigneron. Membre de l'alliance de vignerons indépendants Terroirs Originels, il travaille sur son domaine dans le Beaujolais depuis 1990.

## TRAVAIL

## La crise guérit l'absentéisme

Du jamais vu en cinq ans. En 2011, les salariés du privé n'ont été absents que 14 jours en moyenne, contre 14,5 en 2010, d'après le dernier baromètre d'Alma Consulting Group. La crise n'est pas étrangère. Les employés veulent conserver leur job. Ceux du BTP avec 10,8 jours et de l'industrie avec 13,1 jours sont les deux meilleurs élèves. « L'absentéisme est considéré comme un sujet déterminant dans l'évaluation de la bonne santé d'une organisation », selon le président d'Alma Consulting Group.

## Plus assidus dans le Sud

Le secteur de la santé, lui, se dégrade depuis 2007, enregistrant un taux record cette année, avec 24 jours d'absence. Le baromètre l'explique par la féminisation des équipes, le management, l'organisation du travail, ainsi que les contraintes économiques et budgétaires. Les transports ne sont pas en reste avec 18,7 jours. En outre, la situation est meilleure dans les grands groupes que dans les PME. Les cadres sont à nouveau les plus assidus (5,6 jours). Sur le plan géographique, le Nord, avec 15,2 jours d'ab-

sence, dépasse le Sud (13,9 jours pour la Méditerranée et 13,8 jours pour le Sud-Ouest). Le Bassin parisien (13,8 jours), avec un contexte d'emploi plus dynamique et mobile, enregistre cette année encore un des taux les plus faibles. Le Grand Ouest remporte la palme (13,4 jours). ■

M.B.



F. DURAND / SIPA

Les cadres sont les plus présents.

**C2C TETRA** fnac.com

PREMIER ALBUM  
Inclus : **Down the Road, F-U-Y-A, The Beat...**

ATTENTION TALENT FNAC

**CONCERT**

- 10.11.12 OLYMPIA (COMPLET)
- 01.03.13 ZENITH DE PARIS

Infos tournée et réservations : magasins Fnac, mobile et fnac.com

Également à télécharger sur fnac.com

TRAX



**RENTRÉE** Sept accessoires indispensables pour se faciliter la vie de bureau au quotidien

## TOUT POUR DOPER SA PRODUCTIVITÉ

CHRISTOPHE SÉFRIN

**P**our compléter la traditionnelle panoplie numérique (ordinateur-tablette-smartphone), une sélection d'accessoires pratiques et tendance.

► **Le chargeur magnétique.** Finies les multiples recharges pour téléphones, baladeurs... Avec ses petits cordons magnétiques qui se branchent sur iPhone ou en micro-USB et

s'aimantent sur le plateau pour recharger les appareils, la Magnetic Charging Station 4in1 de Sandberg simplifie la vie de bureau. 46 €.

► **Le mini-combiné téléphonique.** Suivre une conversation téléphonique en gardant les deux mains sur son clavier est possible avec ce mini-combiné mains libres à clipper au revers de sa chemise ou à garder autour du coup. Il s'utilise avec n'importe quel téléphone fixe, il dispose d'un micro et il permet aussi d'amplifier les conversations. 60 €.

► **L'étui-clavier.** Utiliser l'iPad pour travailler? Pas toujours facile avec le clavier tactile. Grâce à l'étui-

clavier YourType de Belkin, la tablette est protégée et l'on profite de la frappe physique d'un petit clavier Bluetooth très pratique. 100 €.

► **La batterie de recharge.** Pour éviter le coup de la panne en rendez-vous ou lors d'un déplacement, la batterie Juice Pack Powerstation de Mophie recharge n'importe quel appareil disposant d'une prise USB. Compatible iPhone. 80 €.

► **Le disque dur externe.** Stockez, protégez vos données, bougez-les! A brancher en USB 3.0, FireWire 800, eSATA ou Thunderbolt, le disque dur externe Store'n'Go de Verbatim (500 Go ou 1 To) est également équipé de la nouvelle technologie USM pour se plonger dans des ordinateurs ou box ADSL compatibles. Respectivement 109 € et 159 €.



BELKIN

Clavier malin pour tapoter plus facilement sur son iPad.

► **Le dictaphone.** A défaut d'utiliser son smartphone pour enregistrer cours et réunions, un dictaphone permet de tout mémoriser. Avec son écran Oled, le TX50 de Sony a l'avantage de l'extrême compacité, de la capacité (4 Go) et de la qualité audio. 150 €.

► **Le scanner.** Tout numériser?

C'est dans l'air du temps! Avec une cadence de 12 pages par minute, le ScanSnap S1300i de Fujitsu est compatible avec Android et Dropbox. Il peut scanner des documents et les envoyer directement sur le « cloud », mais aussi sur un smartphone ou une tablette Android. 310 €. ■



Une station pour tout recharger au même endroit.

**SFR** Carrément vous.

Seulement jusqu'au  
8 septembre !

La box  
de SFR

À partir de

19,90<sup>(1)</sup> /mois

Disponible dans votre espace SFR,  
sur [sfr.fr](http://sfr.fr) ou en appelant le 1099\*

pendant 1 an, au lieu de 26,90/mois<sup>(2)</sup>.  
Avec les Multi-Packs<sup>(3)</sup>.

SFR - S.A. au capital de 3 423 265 598,40 € - RCS Paris 343 059 564

**sfr.fr** (1) Offre promotionnelle valable du 28/08/12 à 9h00 au 08/09/12 à 22h00, dans la limite de 15000 nouvelles souscriptions (toute personne non abonnée à une offre ADSL ou Fibre de SFR au cours des 2 derniers mois). Offre accessible au prix de 24,90€/mois pour l'offre box de SFR et/ou box fibre de SFR pendant 12 mois (-5€/mois supplémentaire avec la remise Multi-Packs). Offre non cumulable avec les autres promotions en vigueur. (2) Prix TTC au 28/08/2012. Offre soumise à conditions disponible en ZONES ÉLIGIBLES AU DÉGROUPEMENT TOTAL SFR ET AU SERVICE DE TÉLÉVISION (sous réserve de compatibilité technique et d'éligibilité). Frais de fermeture d'accès Internet 45€. Activation au débit maximum disponible de 512K (débit IP) à 25M (débit ATM, soit 20M débit IP). box de SFR et décodeur TV obligatoires (MIS À DISPOSITION). (3) Remise Multi-Packs de SFR sous réserve de détention par un même titulaire (nom, prénom) de deux abonnements compatibles, SOIT un abonnement Box ADSL/Fibre et un abonnement mobile (hors Carré bloqué, Carré mini 30 min, Édition Spéciale Carrée mini SMS et Édition Spéciale Carré Connect 24h/24). Voir détails et conditions des offres en espace SFR, au 1099 (\*appel gratuit depuis une ligne fixe en France métropolitaine) ou sur [sfr.fr](http://sfr.fr).

20 SECONDES

## RIP

## Décès d'un géant

Michael Clarke Duncan est décédé lundi à l'âge de 54 ans des suites d'un infarctus. Ancien garde du corps de Will Smith, cet acteur s'était fait connaître en condamné à mort dans *La Ligne verte*, rôle qui lui valut d'être nommé aux Oscars.

## BIG

## Travolta en vedette espagnole

John Travolta, 58 ans, recevra un prix pour l'ensemble de sa carrière au festival de Saint-Sébastien, à la fin septembre. Il en profitera pour présenter *Savages* d'Oliver Stone.

## ZAP

## Nouvelle tête à Locarno

Carlo Chatrian, journaliste italien de 41 ans, a été nommé directeur artistique du festival du film de Locarno. Il remplace le Français Olivier Père, nommé directeur général d'Arte France Cinéma.

## OUT

## Festen change les rôles

Alexandra Lamy ne jouera pas dans « L'Enterrement », la suite au théâtre du film *Festen*, de Thomas Vinterberg. Dominique Labourié, Mathilda May et Caroline Proust ont en revanche rejoint la distribution de cette pièce qui sera donnée en octobre au Rond-Point.

**DEAUVILLE** William Friedkin dérange et amuse avec « Killer Joe »

## « UNE VERSION DÉTOURNÉE DE "CENDRILLON" »

CAROLINE VIÉ

**W**illiam Friedkin s'est amusé comme un petit fou avec *Killer Joe*, écrit par le dramaturge Tracy Letts, son complice de *Bug* (2006). C'est au Festival du film américain de Deauville que le réalisateur de *L'Exorciste* (1973) nous a parlé de ce cocktail d'humour noir, de gore qui tache et de pilons de poulet frit.

## Qui est Killer Joe ?

Un flic psychopathe, tueur à gages à ses heures perdues qui devient le prince charmant d'une fille dont la famille est si tapée qu'elle le considère comme un don du ciel. Mon film est une version détournée de *Cendrillon*.

## Vous le voyez comme un film pour enfants ?

Ce serait amusant de voir la réaction de bambins ! Plus sérieusement, j'estime que *Killer Joe* est un reflet du monde actuel : absurde, violent, cruel où il est difficile de trouver ses marques. Je me donne jamais de limites. Quand je choi-



« Je ne me donne jamais de limites », raconte William Friedkin.

sis une histoire aussi décalée que celle de *Killer Joe*, je sais que je n'attirerai pas les familles.

## Est-il difficile de diriger les acteurs dans les scènes de violence ?

Non, car nous avons parlé en amont pour être bien certains que nous avions le même film en tête. Certaines actrices qui sont arrivées en me demandant

comment j'envisageais les séquences de sexe ont été éliminées d'office. Si elles se posaient cette question, elles n'avaient rien à faire là.

## Vous répétez beaucoup ?

Le moins possible et je tiens à faire très peu de prises. Une seule devrait suffire. Je dis aux comédiens qu'ils doivent considérer leur performance comme s'ils étaient sur une scène de théâtre où ils n'auraient qu'une seule chance d'impressionner le public. ■

### ■ L'HUMOUR DE MAÎTRE FRIEDKIN

L'Amérique vue par William Friedkin ne donne pas vraiment envie d'y passer des vacances. Tous ses personnages sont fous comme des coucous et pas non plus bien malins. Un film électrochoc emporté par un Matthew McConaughey brillant.

Retrouvez  
l'émission  
« Ciné Vié » sur



« ON N'AVAIT PAS AUTANT RI DEPUIS... DEPUIS QUAND, AU FAIT ? » LE PARISIEN

modern family

LA SAISON 1 ENFIN DISPONIBLE EN DVD

modern family L'intégrale de la saison 1

© 2009-2010 Twentieth Century Fox Film Corporation. © 2012 Twentieth Century Fox Home Entertainment LLC. All Rights Reserved.

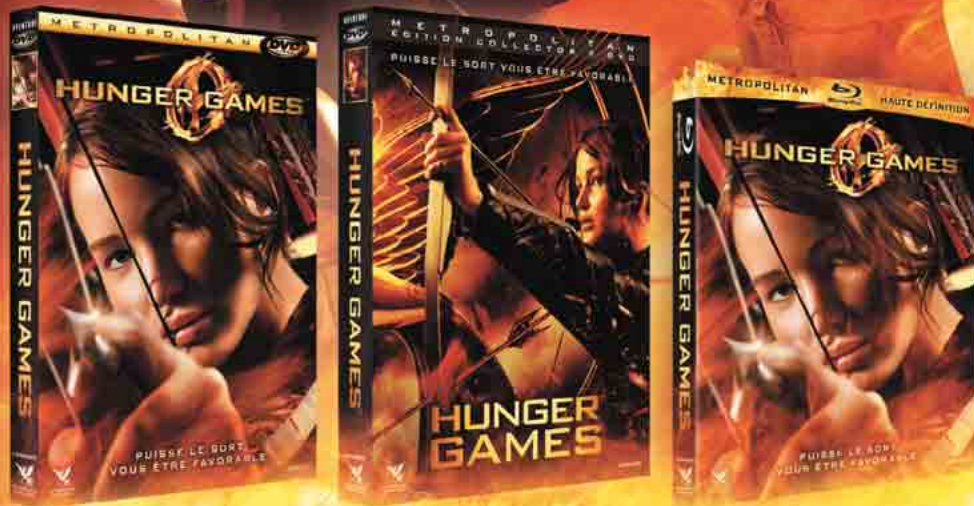
20 minutes.fr

Mobile ALLOCINE



L'ÉVÉNEMENT VIDÉO DE LA RENTRÉE

# HUNGER GAMES™



ACTUELLEMENT EN DVD,  
ÉDITION COLLECTOR 2 DVD,  
BLU-RAY 2 DISQUES  
ET VOD SUR **cinéma s**  
@ la demande

Metropolis, Hunger Games, propriétés graphiques & supports : TM & © 2012 Lions Gate Entertainment Inc. Tous droits réservés. © propriété graphique 2012 METROPOLITAN FILMEXPORT. Tous ses caractéristiques.



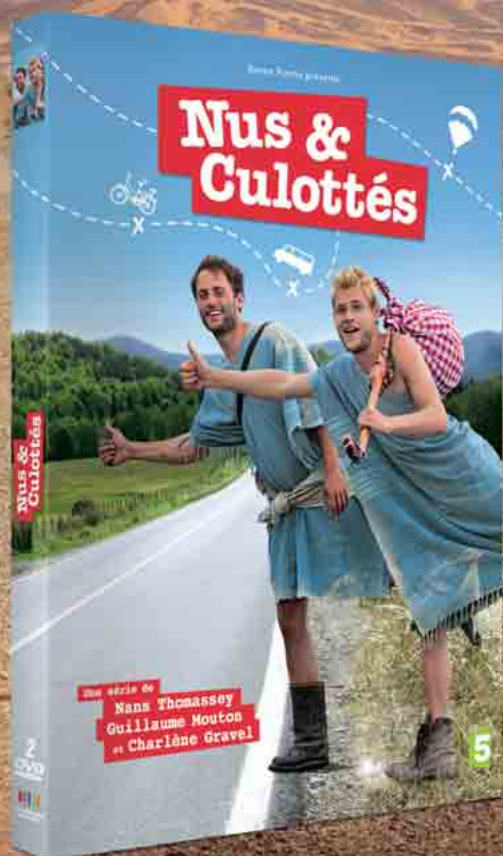
LIONSGATE



Comment voyager **sans rien ?**  
Et quand on vous dit rien c'est rien,  
**rien du tout !**

# Nus & Culottés

L'étonnante série  
documentaire de France 5 !



Maintenant  
en double DVD et VOD

5



20  
minutes

france télévisions  
distribution

ecologic

## 16 CINÉMA

**DÉLIRE** « Wrong » amuse, dépayse et séduit

# QUENTIN DUPIEUX N'A PAS TOUT FAUX



Le lunaire Dolph (Jack Plotnick) cherche son chien Paul.

CAROLINE VIÉ

Le réalisateur de *Steak* (2006) et de *Rubber* (2010) poursuit son introspection délirante avec *Wrong*, road-movie propre à mettre en déroute le spectateur psychorigide ou trop cartésien.

**Folie douce**

Le lunaire Jack Plotnick croise des personnages pittoresques en cherchant son chien, dans ce film dont le sens de

la déraison dépayse agréablement. Quentin Dupieux (alias Mr Oizo) entretient des rapports contrastés avec l'Amérique. Entre amour et haine, entre fascination et répulsion, il nous entraîne dans une valse-hésitation envoûtante aux côtés de seconds rôles épatants interprétés par Eric Judor et William Fichtner. L'ombre de Lynch hante ce poème surréaliste découvert à la Semaine de la critique. Son film s'appelle *Wrong* (« faux »), mais Dupieux a trouvé le ton juste pour nous séduire. ■

**C'EST DIT !**

**« Il n'y a pas de séparation franche  
entre l'étrange et le réaliste. »**

Le réalisateur Quentin Dupieux à propos de *Wrong*.

**PÉDALE DURE**

## Il court, il court le coursier

Il faut avoir des nerfs d'acier pour être coursier à New York ! Dans *Premium Rush*, Joseph Gordon-Levitt fonce à toute vitesse sur son vélo pour échapper à des gangsters. « Ces types sont de véritables dangers publics en même temps que d'incroyables athlètes », précise David Koepp (*Hypnose*, 2000). C'est après avoir failli se faire renverser que le scénariste/réalisateur a eu l'idée de filmer ces fous furieux risquant leur vie pour porter des paquets d'un bout à l'autre de la cité. « Je me suis fait des



**Athlètes ou dangers publics ?**

frayeurs avec mes acteurs même si tout était bien réglé », se souvient-il. Il a su communiquer ses décharges d'adrénaline à ce film vitaminé. ■ C.V.





20.50 Série



**Esprits criminels**  
« Menace à domicile ». (USA, 2011). Avec Joe Mantegna, Shemar Moore.  
Toute l'équipe se rend à San Diego, en Californie, où trois meurtres ont été commis en l'espace de cinq jours.

20.45 Téléfilm



**Drôle de famille !**  
Réalisation : Stéphane Kurc (Fr., 2011). 1h30. Avec Christine Citti, Juliette Arnaud.  
Virginie et Paul annoncent leur mariage à leurs proches. Juliette réagit mal face à cette nouvelle.

20.45 Doc



**Quand nous étions écoliers**  
Réalisation : René-Jean Bouyer (Fr., 2012). Des instituteurs de générations et aux méthodes différentes racontent comment ils exercent, ou exerçaient, leur profession.

20.55 Magazine



**Spécial investigation**  
Présenté par Stéphane Haumant. « Histoires secrètes de la télé réalité ». Retour sur les moments-clés de la télé réalité. Des témoins racontent de l'intérieur leur expérience.

20.50 Film



**Aguirre, la colère de Dieu**  
☆☆ Aventures de Werner Herzog (All., 1972). 1h35. Avec Klaus Kinski. En 1560, des explorateurs espagnols en quête de l'El-dorado se risquent dans la jungle amazonienne.

20.50 Magazine



**Maison à vendre**  
Présenté par Stéphane Plaza.  
« Josée ». Josée vit dans un duplex à la Seyne-sur-Mer. « Christelle et Pascal ». C'est à Sainte-Geneviève-des-Bois que Christelle et Pascal vivent depuis quinze ans.

21.35 **Esprits criminels**  
Série (2 épisodes).

23.15 **Fringe**  
Série (3 épisodes).

22.25 **Un jour, un destin**  
Magazine. « Bernard Giraudeau ».

00.15 **Des mots de minuit**

22.45 **L'Ombre d'un doute**  
Magazine.

00.45 **Jeux paralympiques**

22.25 **Body of Proof**  
Série (2 épisodes).

23.45 **Propriété interdite**  
☆☆ Thriller (Fr., 2011).

22.20 **Rencontres au bout du monde**

☆☆ Documentaire de Werner Herzog.

22.25 **Maison à vendre**  
Magazine.

00.00 **C'est du propre !**  
Divertissement.

FRANCE 4

20.45 **Munich 72**  
Téléfilm. Avec Bernadette Heerwagen. La prise d'otages de la délégation israélienne lors des JO de 1972.  
22.15 **Procureur de Bobigny** Documentaire.

FRANCE 5

20.35 **La Maison France 5**  
Magazine. Après les Antilles, destination la Haute-Savoie, et plus précisément Evian.  
21.25 **Silence, ça pousse !**  
Magazine.

W9

20.50 **Enquêtes criminelles**  
Magazine. Présenté par Sidonie Bonnet. « Une famille au service d'un tueur »...  
22.35 **Enquêtes criminelles** Magazine.

TMC

20.45 **Fan des années 80**  
Divertissement. Présenté par Laurence Boccolini. « Année 1988 ».  
22.30 **Fan des années 70**  
Divertissement. « Année 1978 ».

DIRECT 8

20.50 **Faut-il y croire ? Révélation sur le trésor maudit des Templiers**  
Documentaire. Quels sont les mystères du trésor des Templiers ?  
22.30 **Faut-il y croire ?**

NRJ 12

20.35 **Tellement vrai : les grandes histoires**  
Magazine. Présenté par Matthieu Delormeau. « Mariage : le plus beau jour de leur vie ».  
22.25 **Tellement vrai**

The Phone House, S.A.S. au capital de 30 000 000. RCS NANTERRE B 409 685 816.



**-50%\***  
SUR TOUS LES  
**SMARTPHONES**  
AVEC ABONNEMENT

Offre valable du 23/08/2012 au 26/09/2012 non cumulable avec toute autre offre de remise. \*50% de remise immédiate sur tous les mobiles dans la limite de 50€ sous réserve pour le client d'acheter un mobile et de souscrire simultanément à un forfait 2h et plus chez Orange, Bouygues Telecom, ou chez SFR et chez Virgin Mobile à un forfait 4h XL ou plus, engagement 24 mois, (hors Prépayés et forfaits Bloqués). Voir détails des tarifs et forfaits en magasin.



Trouvez votre magasin

Quand naissent de nouvelles envies, ne devriez-vous pas suivre les conseils d'un expert ? Chez Phone House, nous vous accompagnons pour trouver la solution qui VOUS ressemble. Vous choisissez en toute liberté parmi les principaux opérateurs, dans l'univers le plus vaste de smartphones et de tablettes. Vous repartez, l'esprit léger, en laissant vos envies prendre vie.

340 magasins pour être conseillé, phonehouse.fr pour comparer, 0 810 800 880 pour commander, Facebook et twitter pour dialoguer.

**Phone House**

Connectez vos envies

# HOROSCOPE

**Bélier** du 21 mars au 20 avril  
« Faites ce que je dis, ne faites pas ce que je fais. » Vos théories sont justes, mais difficiles à appliquer.

**Taureau** du 21 avril au 21 mai  
Vous croyez au temps qui passe et qui peut transformer une situation difficile en un vrai moment de bonheur.

**Gémeaux** du 22 mai au 21 juin  
En sentant que les autres vous font confiance, vous parvenez plus facilement à croire en votre propre valeur.

**Cancer** du 22 juin au 22 juillet  
Suivre la ligne droite vous semble la seule manière de pouvoir évoluer, sans trop risquer d'être piégé.

**Lion** du 23 juillet au 23 août  
Vous cultivez votre image, tout en gardant vos impressions secrètes. Par pudeur et par peur d'être manipulé.

**Vierge** du 24 août au 23 septembre  
Vous démontrez votre talent par les actes. Pas la peine de faire de longs discours pour prouver sa valeur.

**Balance** du 24 sept. au 23 octobre  
Vous visez loin sans savoir réellement vers quoi vous diriger. Essayez de mieux définir vos objectifs.

**Scorpion** du 24 oct. au 22 nov.  
Vous vous repliez sur vous-même. Non pas pour fuir les autres, mais pour essayer de mieux vous comprendre.

**Sagittaire** du 23 nov. au 21 déc.  
A force de courir plusieurs lièvres à la fois, vous risquez de vous mettre dans des situations embarrassantes.

**Capricorne** du 22 déc. au 20 janvier  
Que l'on ne vous parle pas de questions techniques ; vous avez envie de vous détendre et de rêver un peu.

**Verseau** du 21 janvier au 18 février  
N'ayez aucune inquiétude quant à la qualité de vos actions. Vous obtenez aujourd'hui des félicitations.

**Poissons** du 19 février au 20 mars  
Vous savez pertinemment que ce n'est pas en restant dans votre fauteuil que votre situation évoluera. Bougez !

# MOTS FLÉCHÉS N°2233

Force 1

RESPIRE DIFFICILEMENT SENTEUR	ACTION DE REMÈDE	COPIE BOÎTE À BULLETINS	CE QUE CHACUN DOIT RÉGLER	BUT AU RUGBY OBTIENDRA	FAIT UNE AVANCE FEMMES À L'ÉPÉE
			ARRIVER À PLACER		
CONFORME À LA BIEN-SEANCE	VISAGE ENFANTIN ENTOURÉ				
			FEUILLE À DISTRIBUER		
REPAS DE BÉBÉS TRAIN À RAMES				ABRI DE RAPACE	
BON COUP EN COURT	JARGON INCOMPRÉHENSIBLE				RADIO DE MONACO
					BOUSCULADES
					EST-OUEST MARQUE DE DOUTE
NAPPE DE CRATÈRE	COM-MUNE				
		ASSIS-TERA EXPRI-MÉE	PRONOM RELATIF APRÈS CELLE	PETIT MORCEAU VU DANS LA REVUE	APPRIS
HUMILIÉE					
INÉLUC-TABLE					ABRÉVIA-TION VATICANE
ANIMAL C'EST LE TITANE			CON-JONC-TION	PRÉCÈDE UN VERBE	
	PRÉNOM MASCULIN				
DURÉE DE 365 JOURS		POURVUE DE QUOI VOLER			

# SUDOKU N°1402

Moyen

4	7			5	6			
	1	8						4
			1	4				2
5	6	7						
8		4	7	2	1	6		9
						7	3	4
	2		9		7			
	8					1	6	
			2	6			7	5

En partant des chiffres déjà inscrits, remplissez la grille de manière que chaque ligne, chaque colonne et chaque carré de 3 par 3 contienne une seule fois tous les chiffres de 1 à 9

Solution du sudoku n° 1401

4	3	6	2	9	8	5	7	1
5	2	8	6	7	1	3	9	4
7	1	9	5	3	4	6	8	2
6	8	3	1	2	9	7	4	5
9	5	7	4	6	3	1	2	8
2	4	1	7	8	5	9	6	3
3	7	5	9	4	2	8	1	6
1	6	4	8	5	7	2	3	9
8	9	2	3	1	6	4	5	7

**Votre homme est-il vraiment fidèle ?**

**Tapez PERFECT au 71030**

0,50 EURO par SMS + coût SMS

Service édité par Mydo - RCS B 420 919 904. 3 SMS minimum pour la 1ère question. MINEURS DEMANDEZ L'AUTORISATION À VOS PARENTS. Conditions d'utilisation sur www.astralia.fr

Jouez en ligne et retrouvez toutes les solutions des jeux sur 20minutes.fr

**20 Minutes, 4 280 000 lecteurs, 1<sup>er</sup> quotidien national**  
(LNM 15+, AudiPresse/ONE 2011)  
50-52, bd Haussmann, CS 10300  
75427 Paris Cedex 09  
Tél. : 01 53 26 65 65 Fax : 01 53 26 65 10  
Fax rédaction : 01 53 26 65 68  
E-mail : info@20minutes.fr  
Edité par 20 Minutes France, SAS au capital de 5 694 848 €, RCS Paris 438 049 843  
Actionnaires : Schibsted ASA, Sofioinvest, Spir Communication, Schibsted Print Media AS  
Président, directeur de la publication : Pierre-Jean Bozo  
Directeur de la rédaction print : Yvon Mézou  
Directeur général adjoint en charge des revenus : Renaud Grand-Clément  
Directeur général adjoint print : Frédéric Lecarme  
Rédacteur en chef print : Acacio Pereira  
Rédacteur en chef publishing : Laurent Bainier  
Directeur général adjoint digital & développements : Benoît Charpentier  
Directrice du marketing et de la communication : Nathalie Desaix  
Directeur des ressources humaines : Sébastien Goffings  
Directrice administrative et financière : Magali Aldon  
Impression : Maury, Sego, IPS, Weiss Druck, Midi Print, RPI, Reiff Zeitungs Druck, RotoGaronne  
© 20 Minutes France, 2012  
Dépôt légal : à parution.  
N° ISSN : 1632-1022, 1762-5386, 1762-5416, 1762-5424, 1768-1391, 1768-1405, 1771-1142, 1777-8301, 2108-2529, 2109-2192, 2109-1544, 2109-134X, 2109-1277



**FOOTBALL** Le gardien est prêt à remplacer Vauvenargues Kéhi, victime d'une fracture du tibia

## DUKI RETROUVE LE STATUT DE DÉBUTANT

FLORÉAL HERNANDEZ

« **A**u Racing, je suis arrivé le premier. Avant Milo [Sikimic] et tous les autres », rigole Ziman Duki. François Keller croit que le gardien de 24 ans est au club depuis la 6<sup>e</sup>. « Même peut-être plus tôt, dès les pupilles ou les benjamins », se demande l'entraîneur. Le natif du Neudorf corrige : « En débutant. C'est mon grand frère, Mila, qui m'a emmené car je jouais toujours au foot en bas de chez moi. »

Samedi face à la réserve de Nancy, il le sera débutant. Pour la première fois, il gardera le but du Racing en équipe une. Qui plus est à la Meinau. « C'est quelque

**Saisir sa chance quand un de ses potes souffre « fait partie du job de gardien ».**

chose de particulier. Au centre, c'était mon objectif de venir jouer au moins une fois à la Meinau, sourit Duki qui a déjà foulé la pelouse lors d'un match de Coupe Gambardella contre Metz. Là, j'ai cette opportunité. »

Si lui a de la chance, son coéquipier Vauvenargues Kéhi n'en a pas eu à Moulins (1-1), samedi, où il s'est fracturé le tibia. « C'est malheureux pour lui. Il se sentait de mieux en mieux. A 20 ans, c'est son premier coup dur. Il faut qu'il se relève, on le jugera aussi sur ça », estime Duki



G. VARELA / 20 MINUTES

**Ziman Duki a déjà évolué sur la pelouse de la Meinau lors d'un quart de finale victorieux de Gambardella contre Metz.**

lui a rendu visite à l'hôpital mardi après-midi après que « l'opération s'est bien passée, lundi » [François Keller].

### Une saison de CFA à Avranches

Saisir sa chance quand un de ses potes souffre « fait partie du job de gardien, reconnaît-il. En tant que n°2, je devais être prêt. Je le suis. J'attendais ça de

jouer. » Duki n'est pas à cours de compétition. Samedi, il jouait avec la réserve en DH contre le Soleil Bischheim pour justement pouvoir répondre présent si besoin.

Cette semaine, François Keller va s'ingénier à mettre son gardien en situation pour le préparer à la venue de Nancy II. « Il connaît le niveau avec sa saison à

Avranches [2009-2010]. Je ne vais pas avoir de discussion particulière avec lui. Je banalise l'événement pour ne pas lui mettre une pression supplémentaire », explique le coach. Son portier ne s'en met pas non plus. « Ça n'est que du foot. Je disais toujours à Vauv' : " Amuse-toi. Prends du plaisir. " » Un principe que Duki compte appliquer. ■

## TENNIS

### Pierre-Hugues Herbert n'arrive pas à faire la paire

**Pierre-Hugues Herbert a vécu un US Open aigre-doux. Côté positif, le licencié du TC Strasbourg, 21 ans, est entré pour la première fois grâce à son classement dans les qualifications d'un tournoi du Grand Chelem. Et il a su saisir sa chance en y gagnant son premier match face au Portugais Gil avant de s'incliner contre l'Argentin Andreozzi. P2H a un petit regret n'avoir pu jouer sa chance à fond contre Andreozzi à cause d'une blessure à la cuisse. « Il y avait la place pour faire mieux. »**

A New York, il avait certainement aussi la place pour pu faire quelque chose en double. Mais il n'a pas trouvé de partenaire... « C'est frustrant », lâche laconique Herbert. Cent deuxième à l'ATP en double avant l'US Open, il pouvait inté-

grer le tableau final, à condition de s'associer à un joueur classé sous la 50<sup>e</sup> place mondiale en simple. « Aucun Français dans ce cas-là ne lui a proposé de faire équipe », peste Jean-Roch, son père et coach, qui a fait savoir son mécontentement à la Fédé et aux joueurs. Celui-ci rappelle que son fils est pourtant « n°2 mondial en double chez les -25 ans ».

### Le SMS de Llodra

Et un joueur étranger pour faire la paire ? « Le double est une discipline où la moyenne d'âge est élevée, ils n'ont aucun intérêt à aider un jeune joueur à grimper au classement », explique Jean-Roch Herbert. P2H analyse sa difficulté à trouver un duettiste sur le fait qu'il « ne côtoie pas les joueurs du circuit ATP,

étant sur celui des Challengers. Il faut que je les contacte à l'avance. Ça m'encourage aussi à avoir un meilleur classement pour trouver un partenaire. » Bonne nouvelle, P2H a reçu un SMS de Mickaël Llodra pour faire la paire sur un tournoi. Toutefois, la mésaventure a recommencé au Challenger de Saint-Rémy de Provence, où il a eu bien du mal à trouver un coéquipier. ■ F.H.

### FINI POUR P2H

**P2H (249<sup>e</sup>) s'est incliné (4-6, 6-1, 7-6) face au Russe Konstantin Kravchuk, 197<sup>e</sup> mondial, au 1<sup>er</sup> tour du Challenger de Saint-Rémy de Provence.**

## 20 SECONDES

### FOOTBALL

#### Noro, une qualif improbable

Le Racing a transmis le dossier de qualification de Stéphane Noro. Mais François Keller part du principe qu'il ne pourra s'appuyer sur le milieu contre Nancy II, samedi.

### HANDBALL

#### Sélestat télévisé

Le 29 septembre, à l'occasion de la 3<sup>e</sup> journée de D1, le match Sélestat-Cesson-Rennes sera retransmis en direct sur Sport+ à partir de 19 h. La rencontre face à Montpellier, au Rhénus, est programmée au 11 novembre.

## FOOTBALL Les jeunes Sakho et Yanga-Mbiwa pourraient être titularisés DES BLEUS VERTS EN DÉFENSE ?

BERTRAND VOLPILHAC

**A** lors que tous ses petits collègues signaient déjà des autographes ou filaient à la balnéothérapie, Laurent Koscielny était encore là, au milieu de la pelouse d'entraînement des Bleus à Clairefontaine. Entre exercices physiques et frappes aux buts, le défenseur d'Arsenal faisait du rab pour se rassurer sur l'état de son mollet, qui l'a tenu éloigné des terrains depuis début août, et sûrement aussi pour « draguer » Didier Deschamps. Car s'il a été l'une des rares satisfactions françaises à l'Euro, l'ancien Tourangeau n'est pas assuré d'être titularisé vendredi en Finlande. « Dans l'absolu, il peut l'être, soutien Deschamps. Mais j'aurais préféré qu'il joue plus. A un poste de défenseur central, c'est compliqué d'avoir le rythme du match, ça peut poser problème... »

### L'exemple de l'Uruguay

C'est sans doute pour cela que « DD » pourrait préférer à Koscielny et Rami – lui aussi de retour après un Euro très



Le défenseur Mamadou Sakho.

moyen – la très inexpérimentée paire Mamadou Sakho-Mapou Yanga-Mbiwa. Plutôt complémentaires lors du match amical face à l'Uruguay, les défenseurs du PSG et de Montpellier, sept sélections à eux deux, réalisent un excellent début de saison. « Koscielny a peu joué et Rami n'a que 90 minutes de reprise dans les jambes alors que les deux

### ■ L'ATTITUDE

« En France, les joueurs ont une liberté trop importante et certains en profitent, a confié Didier Deschamps sur RTL lundi. Je suis surpris parfois... Au moment de la Marseillaise, mâcher un chewing-gum, ce n'est pas normal. »

autres, plus jeunes, ont enchaîné des matchs pleins » indique Deschamps, avouant toujours être dans la « réflexion ». Cependant, affronter l'Uruguay sans ses stars et en amical n'a pas grand-chose à voir avec un déplacement en Finlande pour le premier match des éliminatoires à la Coupe du monde. Sakho et Mbiwa n'ont pas encore été testés sous pression, et sans doute méritent-ils de l'être. Mais dans une poule où la présence de l'Espagne oblige au parcours sans-faute, Deschamps choisira peut-être en dernier recours l'expérience. Et le zèle à l'entraînement, aussi. ■

## 20 SECONDES

### CYCLISME

#### Evans met fin à sa saison

L'Australien, qui souffre du genou droit, ne participera pas aux championnats du monde fin septembre et a même décidé d'arrêter là sa saison pour récupérer pleinement de son articulation.

### JEUX PARALYMPIQUES

#### Les Bleus du cécifoot en demi-finale

Après sa victoire sur la Turquie mardi matin (1-0), l'équipe de France de cécifoot s'est qualifiée pour les demi-finales du tournoi paralympique.

### RUGBY

#### Gatland à la tête des Lions

Le Néo-Zélandais Warren Gatland a été nommé mardi entraîneur en chef des Lions, cette sélection réunissant les meilleurs joueurs anglais, écossais, gallois et irlandais, pour la tournée 2013 en Australie.

### LE CHIFFRE

# 25

LE FOOTBALLEUR FRANÇAIS ÉRIC ABIDAL, QUI SE REMET D'UNE GREFFE DU FOIE, FAIT PARTIE DES 25 JOUEURS INSCRITS PAR LE BARÇA EN LIGUE DES CHAMPIONS.

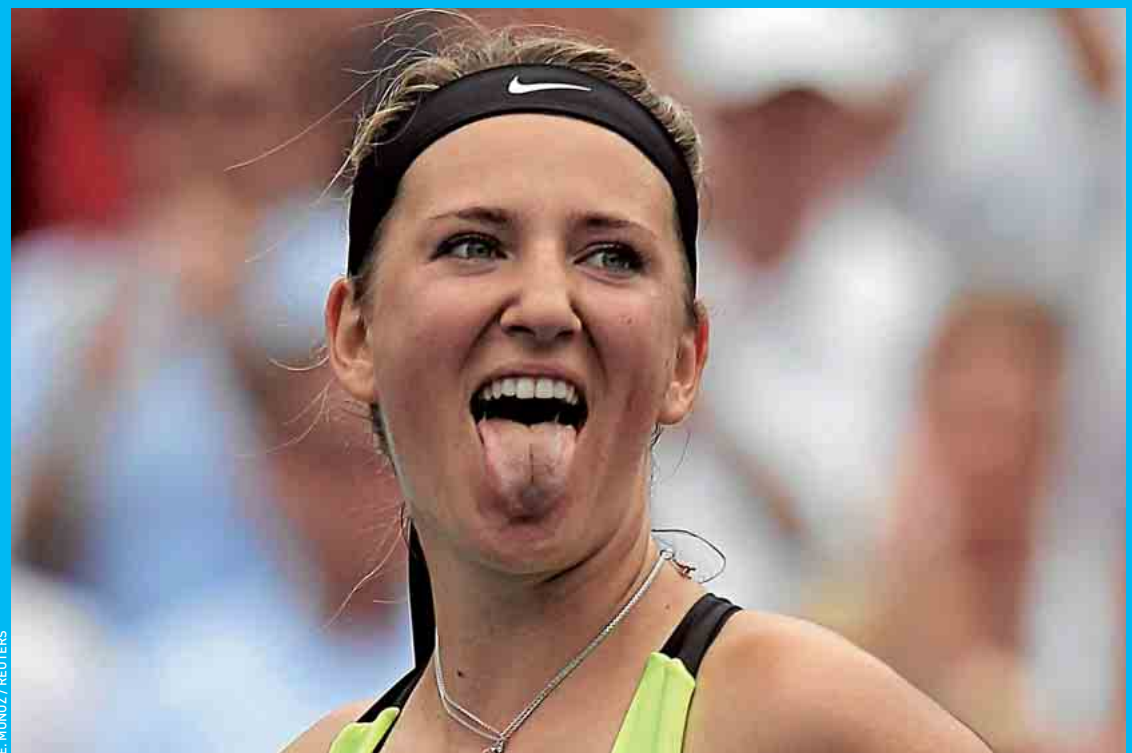
### FORMULE 1

## Grosjean a son remplaçant

Lotus a été au plus simple. C'est son troisième pilote, le Belge Jérôme d'Ambrosio, qui pilotera à l'occasion du Grand Prix d'Italie, le week-end prochain à Monza, à la place du Français Romain Grosjean. Ce dernier est suspendu pour avoir provoqué un accrochage avec Lewis Hamilton et Fernando Alonso dès le premier virage du circuit de Spa-Francorchamps. Le Français rencontrait d'ailleurs mardi en Angleterre le patron de l'équipe, Eric Boullier, pour évoquer ses départs jugés souvent trop dangereux. ■

## LA PHOTO ► Azarenka a toujours soif de victoire

La numéro 1 mondiale biélorusse Victoria Azarenka s'est qualifiée mardi soir pour les demi-finales de l'US Open en sortant, au terme d'un match époustouflant, l'Australienne Samantha Stosur, tenante du titre (6-1, 4-6, 7-6).



E. MUNOZ / REUTERS





ENVOLEZ-VOUS!...

12 / 13

OUVERTURE DE LA BILLETTERIE  
Pour l'ensemble des représentations

### Opéra

- Verdi REQUIEM
- Schoenberg MOSES UND ARON
- Schreker LE SON LOINTAIN
- Mozart DIE ZAUBERFLÖTE
- Lange BLANCHE-NEIGE
- Janáček LA PETITE RENARDE RUSÉE
- Britten OWEN WINGRAVE
- Wagner TANNHÄUSER
- Bizet LES PÊCHEURS DE PERLES
- Puccini TOSCA

### Danse

- Spoerli LES VARIATIONS GOLDBERG
- Graça - Petipa DON QUICHOTTE
- Pick - Cavallari - Thoss - Goecke  
LA FOLIE DANS LA DANSE
- Guilhaumon PEER GYNT

### Récitals

- Jennifer Larmore / Véronique Gens  
/ Gerald Finley / Michael Schade  
/ Annette Dasch / Dietrich Henschel



40 ans opéra national  
durhin opéra d'europe

[www.operanationaldurhin.eu](http://www.operanationaldurhin.eu)

STRASBOURG: 0825 84 14 84 (0,15 €/ min) - MULHOUSE: +33 (0)3 89 36 28 28 - COLMAR: +33 (0)3 89 20 29 01

# un seul mot pour une rentrée connectée à petit prix



Samsung  
GALAXY S III  
39€90

soit 109,90 €<sup>(1)</sup> - 70 € remboursés<sup>(2)</sup>  
avec Open 24/7 H\* à 89,90 €/mois  
et un engagement de 24 mois

DAS : 0,342 W/kg<sup>(4)</sup>



compatible

## internet - TV - téléphone + mobile<sup>(3)</sup> boutique Orange, mobistore et orange.fr

Nécessite une Livebox en location (3 €/mois) ou à l'achat.

**Offre soumise à conditions, valable en France métropolitaine, sous réserve d'éligibilité, sur réseaux et mobiles compatibles. Réservée aux particuliers. Forfait également disponible sur 12 mois pour 6 € de plus par mois. Conditions sur orange.fr**

**(1) Prix de vente conseillé du 02/09/2012 au 10/09/2012** pour la souscription à une offre Open 24/7 H\* avec un engagement de 24 mois. Mobile disponible avec engagement de 12 mois ou sans offre Orange selon tarif en point de vente. **(2) Offre différée de remboursement** valable du 23/08/2012 au 10/10/2012 pour l'achat d'un Samsung Galaxy S III d'un montant supérieur ou égal à 71 € et la souscription concomitante à une offre Open 24/7 H\* avec un engagement de 12 mois minimum. Voir conditions complètes de l'offre en point de vente. **(3) Internet** : débit IP jusqu'à 20 méga, selon l'offre détenue. Débit internet dédié de 512 kbits/s jusqu'à 20 Mbits/s en débit descendant et jusqu'à 800 kbits/s en débit remontant avec Livebox compatible. **TV** : débit dédié TV jusqu'à 4 Mbits/s. **(4) Le DAS** (débit d'absorption spécifique) des téléphones mobiles quantifie le niveau d'exposition maximal de l'utilisateur aux ondes électromagnétiques, pour une utilisation à l'oreille. La réglementation française impose que le DAS ne dépasse pas 2 W/kg. Usages en France métropolitaine. **H\*** : Uniquement dans les zones ayant fait l'objet d'un déploiement technique à date, en particulier les plus grandes agglomérations : Paris, Marseille-Aix-en-Provence, Lyon, Lille, Nice, Toulouse, Bordeaux, Nantes, Toulon, Douai-Lens, Grenoble, Strasbourg et Avignon. Orange France, SA au capital de 2 096 517 960 € - RCS Créteil 428 706 097.

