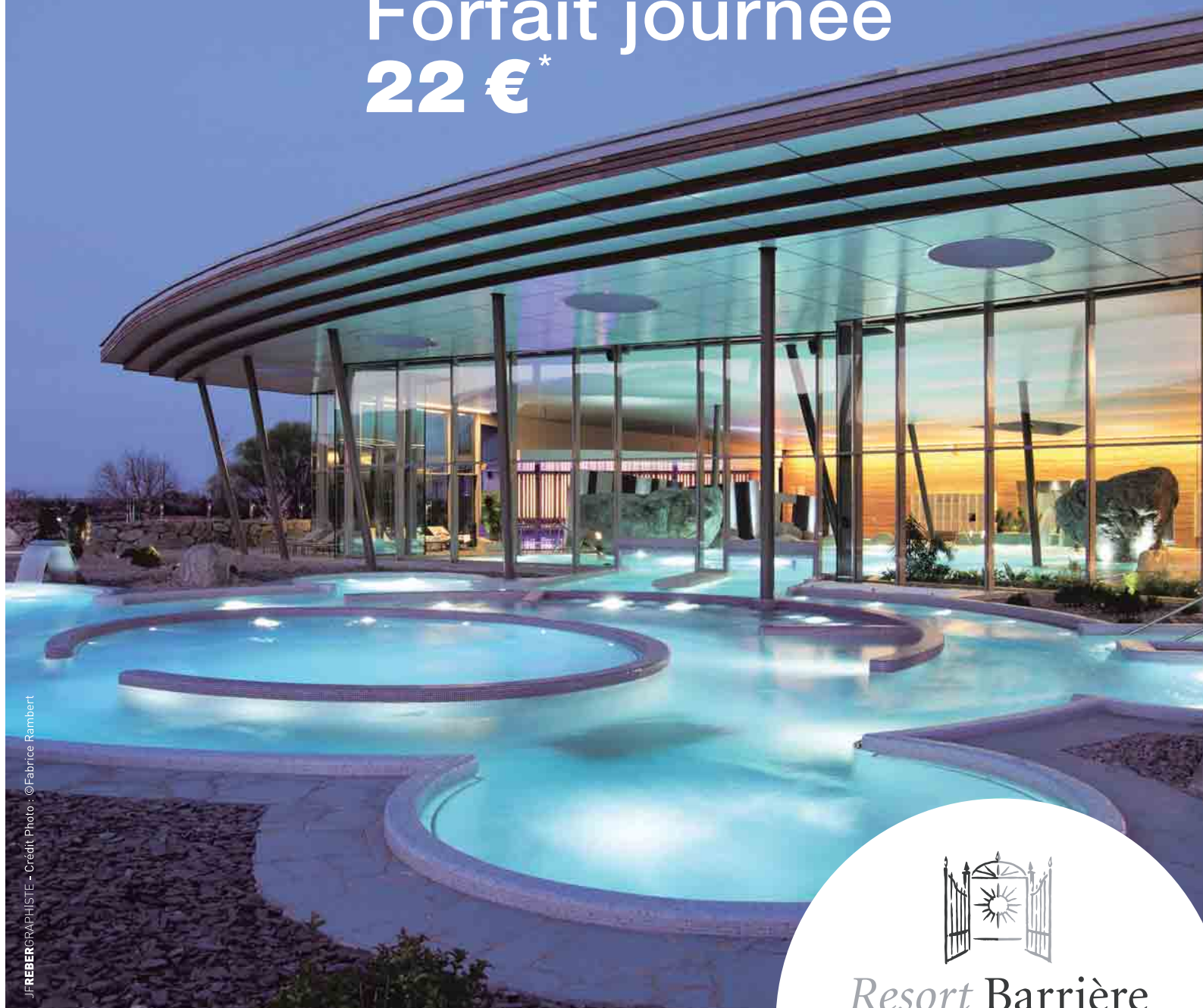


20
minutes

Balnéo de Ribeauvillé

Forfait journée
22 €*



JFREBER/GRAPHISTE - Crédit Photo: ©Fabrice Rambert



Resort Barrière
Hôtel - Balnéo - Casino
Ribeauvillé

ESPACE BALNÉO & SPA
OUVERT AU PUBLIC À PARTIR DE 15 ANS

TOUS LES JOURS DE 10 H À 22 H • VENDREDI DE 10 H À 23 H • SAMEDI ET DIMANCHE DE 9 H À 22 H

Renseignements 03 89 73 43 45 - www.balneo-ribeauville.com

* Offre valable jusqu'au 31 octobre 2012

EN CE MOMENT

5.442.945 €*

à gagner au Casino Barrière de Ribeaupillé
pour une mise de 1,5 €

* 337 machines à sous Magic Casino Jackpot identifiées dans 100 casinos français reliées entre elles pour un jackpot évolutif commun pouvant être gagné à tout moment. Montant constaté le 19/04/12 à 09 h 42. Montant hors prélèvements sociaux. Jeu interdit aux mineurs et aux interdits de jeux.

MAGIC
CASINOS
JACKPOT

magic-casinos-jackpot.com

Casino de Ribeaupillé

180

MACHINES À SOUS

12

TABLES
DE JEUX

MACHINES À SOUS - JEUX DE TABLES - RESTAURANT - MUSIC BAR - HÔTEL - BALNÉO & SPA

Casino Barrière de Ribeaupillé - Tél. +33 (0)3 89 73 43 43 - www.casino-ribeauville.com

Ouvert 7j/7 de 10 h à 2 h en semaine et 4 h les vendredis, samedis et veilles de fêtes.

L'accès au casino est réservé aux personnes majeures, non interdites de jeu, sur présentation d'une pièce d'identité.



Resort Barrière
Hôtel - Balnéo - Casino
Ribeaupillé

18+

Jouer comporte des risques : endettement, dépendance ... Appelez le 09 74 75 13 13 (appel non surtaxé)



MODE LE LOOK RÉVÈLE-T-IL NOS OPINIONS POLITIQUES ? P.18



MERC LONDON

www.20minutes.fr

VE NDREDI 20 AVRIL 2012 N° 2248

ÉDITION DE STRASBOURG

PÈLERINAGE



G. VARELA / 20 MINUTES

Ce week-end, tous les chemins mènent au mont Sainte-Odile P.2

BAHREIN

Un Grand Prix de F1 sous haute tension P.14

TENDANCE



C. MADANI / LA MARTINIÈRE

Les p'tis choux sont devenus les chouchous P.19

BASKET

La SIG joue son avenir en play-offs face à Dijon, samedi P.28

GILLES VARELA / 20 MINUTES



J-2

Sondés par « 20 Minutes », les candidats se livrent sur Fessenheim et la défense du Parlement européen ... P.3

Les quatre inconnues du premier tour P.6

Sondage CSA : Hollande 57 % - Sarkozy 43 % P.8

Les règles de la campagne sont-elles obsolètes ? ... P.10

Retour sur les meetings de jeudi P.10 et 12

Le sport, grand absent de la campagne p.27

Imprimé sur du papier recyclé, ne jetez pas ce journal sur la voie publique : donnez-le. Merci !

STING GOSSIP LMFAO BEN HARPER
SHAKA PUNK TWO DOOR CINEMA CLUB / THE RAPTURE
BEAT ASSAILANT ANAIS LEE PERRY / MACKA B / ALBOROSIE BRIGITTE

voixdugaou.fr W9 tmc ROCK-FOLK Coca-Cola RTL2

La ville de Six-Fours présente
16-28 juillet 2012
LES VOIX GAOU

500
SIX-FOURS LES-PLAGES

PUBLICITÉ

SOCIÉTÉ Le pèlerinage au mont Sainte-Odile va rassembler plus de 150 jeunes catholiques samedi

LES ÉTUDIANTS VONT MONTRER LEUR BONNE FOI

ARNAUD GUIGUITANT

Les organisateurs de la 10^e édition du pèlerinage étudiants, qui se tient ces samedi et dimanche entre Strasbourg et le mont Sainte-Odile, ont vraiment pensé à tout : itinéraires, lectures saintes, repas, boissons et... procurations. « Beaucoup vont voter comme ça dimanche à l'élection présidentielle, souligne l'organisateur, Mathieu Corson. Mais on a aussi prévu de rentrer sur Strasbourg en fin d'après-midi pour permettre à certains de se rendre dans leur bureau de vote. » Si le thème de l'Esprit Saint a été retenu cette année pour animer le pèlerinage, la politique n'aura pas

droit de cité dans le cortège. « Ce n'est pas le but, renchérit Béatrice, 23 ans. On n'est pas là pour réfléchir ou parler politique. Mais on peut être chrétien et citoyen. »

45 km de marche

Au total, plus de 150 étudiants strasbourgeois, lorrains, mais aussi allemands, vont prendre part à la procession. Longue de 45 km, la marche s'échelonne sur deux jours, entrecoupés de rencontres et de prières. « C'est l'occasion de communier tous ensemble et de partager nos valeurs chrétiennes. On peut parfois se sentir seul à l'université, c'est un bon enseignement », confie Héléne, 21 ans, pour qui c'est la deuxième par-



G. VARELA / 20 MINUTES

Béatrice, Mathieu et Héléne, jeudi, sur le parvis de l'église des Dominicains à Strasbourg.

icipation. Pistes cyclables, routes, sentiers... tous les chemins mènent au mont Sainte-Odile, patronne de l'Alsace. « On vit une belle aventure sur le plan spirituel. On quitte son quotidien et ses habitudes pour aller vers les autres et vers Dieu », conclut Béatrice. ■

■ QUELLE EST L'ORIGINE DE CE PÈLERINAGE ?

Créé au sortir de la Seconde Guerre Mondiale, ce pèlerinage rassemblait jusqu'en 1970 près de 400 étudiants, désireux de partager leur foi chrétienne dans une marche entre la cathédrale de Strasbourg et le mont Sainte-Odile. Il est remis au goût du jour en 2003 par les étudiants de l'aumônerie universitaire Domino-Bernanos de Strasbourg.

Strasbourg.eu
& COMMUNAUTÉ URBAINE

20.04.2012 →
31.08.2013

UN ART DE L'ILLUSION

PEINTURES MURALES ROMAINES EN ALSACE

MUSÉE ARCHÉOLOGIQUE
PALAIS ROHAN, 2 PLACE DU CHÂTEAU
MUSEES DE LA VILLE DE STRASBOURG
WWW.MUSEES.STRASBOURG.EU

Iceberg

Patinoire de Strasbourg

La glisse pour tous!

- ANIMATIONS
- KARTING SUR GLACE
- ANNIVERSAIRES
- STAGES DE GLACE
- SEMINAIRES, INCENTIVES
- TEAM BUILDING

Rue Pierre Nuss - 67200 STRASBOURG
Tél. 03 90 20 14 14 - www.iceberg-strasbourg.fr

PRÉSIDENTIELLE (2/2) « 20 Minutes » a interrogé les candidats sur cinq grands thèmes alsaciens
L'ALSACE SCRUTÉE AVANT L'ÉLYSÉE

RÉALISÉ PAR PHILIPPE WENDLING



Les dix candidats à l'Élysée ont été sondés par 20 Minutes sur les spécificités alsaciennes. Tous ont répondu, hormis Jean-Luc Mélenchon, qui a préféré que son conseiller Eric Coquerel s'y colle à sa place. ■

**Fessenheim
fermera ou pas,
selon le président**

Un an après Fukushima, la centrale de Fessenheim est au cœur de la présidentielle. Pas de surprise, **Eva Joly** (EELV) veut son « arrêt immédiat. Cette vieille centrale est dangereuse du fait de la sismicité, du Canal du Rhin en surplomb et de la vulnérabilité de la nappe phréatique. » **Jean-Luc Mélenchon**, aussi, est « favorable à son arrêt » et veut « un référendum sur la question ou non du développement nucléaire », précise son conseiller au Front de Gauche, Eric Coquerel. Pour le NPA de **Philippe Poutou**, il faut sortir « du nucléaire en dix ans. La fermeture de Fessenheim peut permettre d'étudier la mise en œuvre pratique de cette sortie et la préservation de



Doyenne du parc français, la centrale de Fessenheim est exploitée depuis 1977.

L'avenir des agents de la centrale est en jeu.

tous les emplois de la filière. » **Nathalie Arthaud** (LO) le scande aussi, « fermeture ou pas, aucun travailleur ne doit perdre son emploi ». Pour ce faire, **François Hollande** (PS), qui a dealé sa fermeture avec les Verts, promet, sans le détailler, « un projet pour tous ceux qui travaillent » sur ce site dont il veut faire « un projet-modèle de démantèlement. Leur savoir-faire sera utile et valorisé non seulement ici, mais aussi à l'étran-

ger dans les pays qui ont décidé de stopper leur production nucléaire, à commencer par notre voisin allemand ! » S'en remettant à l'Autorité de sûreté nucléaire, comme le centriste **François Bayrou**, la frontiste **Marine Le Pen** estime que si cette instance « dit que la centrale peut continuer à fonctionner, il n'y a aucune raison, sinon politique et idéologique, de l'arrêter ». Un avis partagé par **Nicolas Sarkozy** (UMP) : « Il n'y a aucune raison scientifique de fermer Fessenheim », avance-t-il, accusant Hollande de « sacrifier les salariés de

Fessenheim pour un accord électoral ». Il pointe, en outre, que « réduire la production d'énergie nucléaire est l'assurance d'une hausse immédiate du coût de l'énergie » pour tous. « L'on ne peut tirer un trait sur ce qui fournit la majorité de son électricité à l'Alsace », pense aussi **Jacques Cheminade** (Solidarité & Progrès). A mi-chemin entre tous, **Nicolas Dupont-Aignan** (Debout la République) propose, lui, de « préserver » et même développer la filiale nucléaire, mais de fermer Fessenheim, « la centrale la plus ancienne de France ». ■

De la nécessité d'asseoir le siège du Parlement

Contre les partisans d'un transfert du Parlement européen à Bruxelles, tous les présidentiables défendent Strasbourg, hormis **Philippe Poutou** qui ne se prononce pas et **Nathalie Arthaud** qui reste floue. « Le Parlement ne doit avoir qu'un seul siège, celui de Strasbourg, dit **Marine Le Pen**. Dans l'Europe des nations que je propose, il y aura une assemblée avec des délégués des assemblées nationales. Son siège sera à Strasbourg. » Opposé à la « centralisation des pouvoirs », **François Bayrou** milite pour que le Parlement « siège à Strasbourg y compris et surtout en dehors des sessions ». Alors que des Verts scandent l'inverse, pour **Eva Joly** Strasbourg a « sa place dans une Europe fédérale et multipolaire ».

Un manque de moyens ?

Nicolas Dupont-Aignan déplore que les pro-Bruxelles usent « d'arguments budgétaires et logistiques pour cacher leurs motivations d'affaiblissement de la France dans la prise de décision communautaire ». **François Hollande** accuse, lui, le gouvernement de faire le « service minimum » pour défendre Strasbourg pointant qu'il « vient d'amputer d'un tiers sa contribution à l'enveloppe visant à répondre à ses problèmes d'accessibilité et d'accueil ». **Nicolas Sarkozy** répond avoir saisi la Cour de Justice contre des décisions du Parlement remettant « insidieusement » en cause les sessions en Alsace et que « des efforts importants » ont été faits pour conforter la vocation européenne de la ville, dont le TGV-Est. ■

SOCIAL

La colère des inspecteurs du travail

Une quarantaine d'inspecteurs du travail du Bas-Rhin se sont rassemblés jeudi devant le siège de la Direccte, rue Hirn, pour dénoncer une dégradation de leurs conditions de travail, qui auraient conduit aux suicides de deux de leurs collègues, à Paris et à Lille. Signe de leur colère, ils ont déployé sur la façade une banderole sur laquelle on pouvait lire :

« Ici le travail tue ». « Une commission de réforme a reconnu leur suicide comme accident de service. On ne va pas relâcher la pression pour autant », a promis Alain Harster, délégué syndical CGT. Les manifestants ont réclamé l'embauche de personnel et protesté contre la politique de management et la désorganisation des services. ■ **A. G.**

53010735

02

FAITS DIVERS

Des patients évacués après une fuite de gaz
 En raison d'une fuite de gaz, consécutive à un incident lors d'un chantier, 150 personnels et patients de la fondation médicale Sonnenhof ont été évacués et 24 confinés, jeudi vers 11 h, à Bischwiller. Aucun blessé n'est à déplorer. La situation est revenue à la normale dans l'après-midi, indiquent les pompiers.

Sélestat : deux blessés dans la collision

Un accident entre un poids lourd et une voiture a fait deux blessés jeudi matin sur l'A 35 à hauteur de Sélestat.

INFO-SERVICES

SOLIDARITÉ

Un défilé pour la bonne cause
Les salons de coiffure « Apparence juste pour soi » organisent, samedi à 20 h, un défilé de coiffure (sur le thème de 1900 à 2030) au profit du service de soins palliatifs de la clinique de la Toussaint. A l'Espace Marceau de Holtzheim. Entrée gratuite dans la limite des places disponibles.

Emmaüs Mundo a besoin d'aides
Que vous soyez disponibles quatre heures par mois ou plusieurs demi-journées par semaine, que vous ayez des compétences spécifiques ou non, le chantier d'insertion sociale et professionnelle Emmaüs à Mundolsheim a besoin d'aides. Vous êtes disponibles, contactez ses responsables en appelant au 03 88 18 15 61 ou par mail à mundolsheim@emmaus-alsace.com.

NATURE

Un festival du miel et des abeilles
La société d'apiculture 1869 et le SINE, (Strasbourg initiation nature et environnement), proposent un festival du miel et des abeilles de ce vendredi

à dimanche, à la ferme de Bussièrre, 155, rue Kempf (Robertsau). « L'objectif de cet événement est de sensibiliser le grand public, des adultes aux plus jeunes, au lien intime capital qui existe entre les insectes pollinisateurs, l'abeille y jouant le premier rôle, et la biodiversité. » Au menu notamment, des conférences, des projections de vidéos et des ateliers sur les ruches. Le programme complet du festival est disponible sur le site <http://societe-apiculture-strasbourg.com>.

DÉPLACEMENTS

A Neudorf
Lors de la mise en œuvre d'une grue, la circulation sera parfois alternée et le stationnement interdit à hauteur du 16, rue du Mai, à partir de ce lundi 23 avril et ce jusqu'au 1^{er} juin.

20 Minutes Strasbourg
2, rue du Saumon. 67000 Strasbourg
Tél. 03 88 23 96 36 - Fax. 03 88 23 96 30
strasbourg@20minutes.fr
Contact commercial :
Laurence Kintz : 06 21 96 13 69
lkintz@20minutes.fr

MÉTÉO

Aujourd'hui à Strasbourg... et en France

MATIN



5 °C

APRÈS-MIDI



13 °C



Demain à Strasbourg

MATIN



2 °C

APRÈS-MIDI



12 °C

Le meeting de la pluie rassemble nombre de nuages

Le temps demeure instable avec de fréquentes averses, notamment dans les régions de l'Ouest. Les éclaircies seront plus belles en Méditerranée, mais le vent soufflera. Le tonnerre pourrait gronder vers le Nord-Pas-de-Calais.

Infos météo détaillées par téléphone

3201*

*1,35 €/appel puis 0,34€/min

L'Esp Source de sensations
www.lo-obernai.fr

Espace Aquatique

Se dépenser S'amuser Se faire du bien

Sur 5000 m², bien plus qu'une simple piscine, L'O est une authentique source de sensations. Immergez-vous avec bonheur dans trois univers exaltants.

L'O Espace Aquatique du Pays de Sainte-Odile
Sorties **A11** et **A12** Autoroute **A35**
6, rue du Maréchal de Lattre de Tassigny - OBERNAI
☎ +33 (0)3 88 50 32 78 ✉ contact@lo-obernai.fr

UNE SOLUTION SIMPLE, RAPIDE ET IMMÉDIATE

J'ai un problème d'argent !

DÉPOSEZ UN OBJET...

REPARTEZ AVEC UN PRÊT !

CRÉDIT MUNICIPAL DE STRASBOURG
6, RUE D'INGWILLER - 67000 STRASBOURG
Ouvert du lundi au vendredi de 8h à 11h45 et de 13h à 16h30
www.credit-municipal-strasbourg.fr

STRASBOURG



BMW Premium
Selection
Voitures d'Occasion

www.bmw-occasion.fr



Le plaisir
de conduire



LES OFFRES ÉPHÉMÈRES BMW, LE COMPTE À REBOURS A COMMENCÉ.

DU 14 AVRIL AU 12 MAI 2012.

À vos marques, prêts, craquez. Jusqu'au 12 mai, profitez de la BMW 118d Edition Sport 143 ch récente, équipée du kit aérodynamique M, de la boîte automatique à 6 rapports, de la sellerie cuir, du système de navigation et des services BMW ConnectedDrive. Bénéficiez en plus de toutes les garanties du label BMW Premium Selection pendant toute la durée de votre financement. Offre limitée à 200 voitures. Tous les détails sur www.bmw-occasion.fr

**BMW PREMIUM SELECTION.
VOITURES D'OCCASION.**

BMW 118d Edition Sport 295 €/mois

Partenaire
Officiel



Exemple pour une BMW 118d Edition Sport : 27 900 €. LOA sur 36 mois. 1^{er} loyer majoré : 3 165 €. 35 loyers linéaires de 294,93 €. Montant total dû avec option d'achat : 30 587,55 €.

Un crédit vous engage et doit être remboursé, vérifiez vos capacités de remboursement avant de vous engager.

Véhicule d'occasion avec 20 000 km, 1^{ère} mise en circulation en mars 2011. Offre de Location avec Option d'Achat sur 36 mois. Après le paiement du dernier loyer, vous pouvez restituer votre BMW à votre concessionnaire (selon les conditions prévues au contrat liées à l'usure et au kilométrage de 65 000 km) ou l'acquérir en levant l'option d'achat : 17 100 €. Montant total dû hors option d'achat : 13 487,55 €. Garantie Occasion de 36 mois obligatoire incluse dans les loyers, souscrite auprès de COVEA FLEET SA - 72000 Le Mans, entreprise régie par le Code des Assurances - RCS B 342 815 339 (Conditions particulières disponibles chez les concessionnaires participant à l'opération). Assurances facultatives DI+ à 14,79 €/mois et ICAR+ à 36,27 €/mois en sus du loyer, souscrites chez Allianz Vie et Calypso. Offre avec délai de rétractation réservée aux particuliers, valable pour toute commande avant le 12/05/2012 dans les concessions BMW participantes. Sous réserve d'acceptation par BMW Finance - 78280 GUYANCOURT - SNC au capital de 70 000 000 € - RCS VERSAILLES 343 606 448. Courtier en assurance n° ORIAS : 07 008 883. Vérifiable sur www.orias.fr.
Consommation en cycle mixte : 5,3 l/100 km. CO₂ : 140 g/km.



SCRUTIN Abstention, lutte pour la 1^{re} et la 3^e place, surprises... « 20 Minutes » fait le point

UN PREMIER TOUR À QUATRE INCONNUES

MATTHIEU GOAR

Une élection jouée d'avance? Rien n'est moins sûr... Alors que François Hollande et Nicolas Sarkozy semblent devoir s'affronter au second tour, de nombreuses inconnues planent sur cette 9^e élection présidentielle de la V^e République au suffrage universel direct.

► **Combien de personnes se déplacent ?** Week-end de vacances scolaires, manque d'enthousiasme pour cette campagne et défiance à l'égard des politiques. Ce cocktail explosif fait craindre à tout le monde politique une abstention en très forte hausse par rapport à 2007. Il y a cinq ans, les Français s'étaient fortement mobilisés avec une participation de 83,77 %. Selon les dernières enquêtes, notamment celles de l'Ifop, elle pourrait osciller cette année entre 70 et 80 %. D'abord passifs ou s'accusant les uns les autres de vouloir profiter de la démobilitisation, les partis se sont mis au travail en mettant en place des sites Internet facilitant les procurations ou en mobilisant les électeurs par un travail de tractage et de porte-à-porte. « Là, on n'a plus grand-chose à dire. Juste : "Votez, votez, votez !" Dans les dernières 48 heures, il reste deux points à récupérer chez les abstentionnistes », ex-



83,77 % des inscrits sur les listes électorales avaient voté en 2007.

plique ainsi Claude Bartolone, membre de l'équipe de campagne de François Hollande.

► **Qui va virer en tête ?** Non, la présidentielle n'est pas un Grand Prix de F1. Pourtant, à écouter les camps des deux favoris UMP et PS, il semble indispensable de passer le premier virage en tête pour enclencher la sacro-sainte dynamique du second tour. Oui, mais voilà, les courbes de Sarkozy et Hollande se croisent et se recroisent, sans

que les différents instituts de sondage soient d'ailleurs d'accord entre eux. Dans ces conditions, impossible de prédire qui sera en tête dimanche soir. Pour Nicolas Sarkozy, l'enjeu est énorme puisqu'aucun président sortant n'a été devancé au soir d'un premier tour. Le candidat UMP en appelle donc aux indécis, à la majorité silencieuse « qui ne descend jamais dans la rue » ou aux électeurs de Marine Le Pen. François Hollande cherche, lui, à contenir la dispersion des votes à gauche favorisée par la perspective de sa victoire.

► **L'autre duel de la campagne.** Au fur et à mesure de la campagne, c'est devenu un affrontement de tous les instants entre l'« insulteur public » ou encore le « rabatteur » de Hollande et « la semi-démence » ou « Marine La Pétouche ». De débats télévisés tron-

qués en meetings où ils n'ont cessé de s'insulter à distance, Jean-Luc Mélenchon et Marine Le Pen se sont combattus. À l'initiative surtout du candidat du Front de gauche qui s'est fixé comme objectif de terminer devant Marine Le Pen pour étouffer l'argument du vote utile répété par le PS. Du côté du FN, il s'agit de confirmer la stratégie de dédramatisation du parti entreprise par Marine Le Pen.

► **Y aura-t-il des surprises ?** Une autre façon de se demander si les sondages se sont trompés. Les « petits » candidats l'espèrent et tempêtent contre les instituts qui alimentent les médias en enquêtes d'opinion. Quelques scénarios « inattendus » sont souvent évoqués par le monde politique : et si les deux favoris étaient moins hauts que prévu ? Marine Le Pen n'est-elle pas sous-évaluée ? Et Eva Joly ? « Nous sommes dans une campagne où les mouvements d'intentions de vote entre électeurs sont très forts », confie Jérôme Sainte-Marie, de CSA. Et tout ce petit monde peut encore espérer de l'indécision du corps électoral. Il y a cinq ans, entre 20 et 22 % des votants s'étaient décidés dans l'isolement. ■

■ 44,5 MILLIONS D'ÉLECTEURS INSCRITS SUR LES LISTES

Pour cette 9^e élection présidentielle, environ 44,5 millions d'électeurs sont inscrits sur les listes électorales et peuvent donc se rendre aux urnes. Les bureaux de vote sont ouverts de 9 h à 18 h partout et jusqu'à 20 h dans les grandes villes. Leur adresse est fournie par les mairies (sur leur site, par exemple). Si vous n'avez pas reçu votre carte d'électeur ou si vous l'avez égarée, une pièce d'identité suffit pour voter.



■ TEST

Découvrez de quel candidat à la présidentielle vos idées sont les plus proches. Faites le test élaboré par le Cevipof sur : www.20minutes.fr/presidentielle/boussole



En juillet-août
- 600€*
sur la 2^e semaine

Revenez avec 2 fois plus de souvenirs !

NOUVELLES FRONTIÈRES

LES SÉRIES LIMITÉES
jusqu'au 30 avril 2012

* Réduction TTC (réf. brochure printemps-été 2012), base réservation pour 2 adultes pour un séjour de 14 nuits. Offre promotionnelle valable sur une sélection d'hôtels (liste disponible dans cette agence) Baléares, Espagne, Turquie, Grèce, Crète, Sénégal et République Dominicaine pour des départs de Paris entre le 3/07 et le 27/08 2012. Comprend : les vols A/R, transferts, séjour 14 nuits base chambre double et restauration selon formule indiquée pour le produit réservé. Taxes et surcharges incluses (sous réserve de hausse de prix). Hors frais de dossier. Offre non cumulable avec toute autre promotion. Réservations du 10/04 jusqu'à épuisement des stocks. TUI France - IM093120002 - RCS Bobigny 351 089 474. Crédits photos : iStockphoto.

Soyez plus malin que la crise.

Plus de
350 produits
du quotidien

à moins de **1€**



SELF - DISCOUNT 

Découvrez le Self-discount, un espace pratique et pas cher dans votre magasin. Au même endroit vous retrouvez, toute l'année, un large choix de produits à moins d'1€ pour tous les jours comme des yaourts, des conserves de légumes, des surgelés, des jus de fruits, du fromage, des produits d'entretien... Voir la liste des magasins participants sur auchan.fr



Flashez ce code et découvrez le rayon Self-discount en images.

Auchan
Vivons mieux. Vivons moins cher.

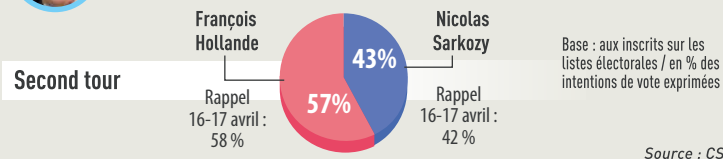
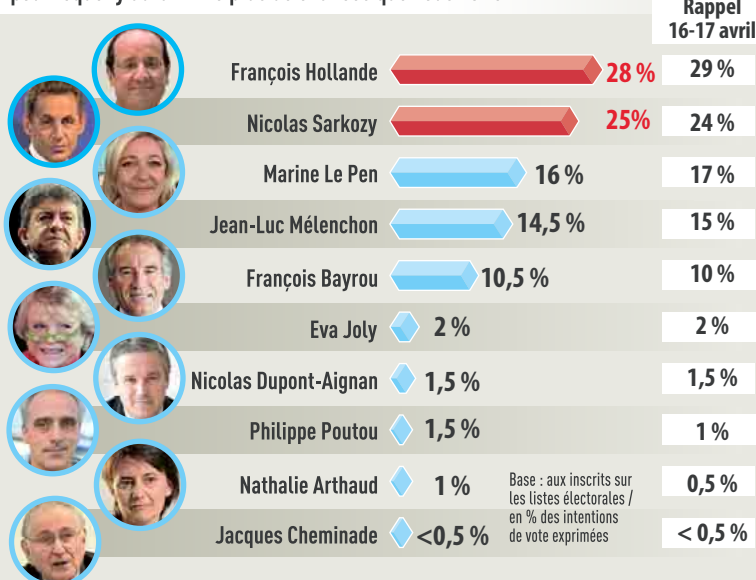
POUR VOTRE SANTÉ, ÉVITEZ DE MANGER TROP GRAS, TROP SUCRÉ, TROP SALÉ. WWW.MANGERBOUGER.FR

EXCLUSIF Les résultats de la 24^e vague de notre sondage CSA pour « 20 Minutes », BFMTV et RMC

UNE CAMPAGNE QUI NE PASSIONNE PAS

LA MOITIÉ DES CANDIDATS AU-DESSUS DE 10 %

Si le premier tour de l'élection présidentielle de 2012 avait lieu dimanche prochain et que vous aviez le choix entre les candidats suivants, pour lequel y aurait-il le plus de chances que vous votiez ?



ALEXANDRE SULZER

Jusqu'au bout, la campagne présidentielle n'aura pas passionné les Français. A deux jours du premier tour, seuls 63 % d'entre eux se déclarent intéressés, soit une chute de quatre points en deux jours, selon le dernier baromètre CSA pour *20 Minutes*, BFMTV et RMC*. Un niveau exceptionnellement bas, puisqu'il était de 72 % à la veille du scrutin en 2007. Parallèlement, seuls 62 % des électeurs sondés déclarent être sûrs de leur choix (deux points de moins qu'en début de mois).

Des résultats mouvants

Dans ce contexte marqué par le désintérêt et l'incertitude, les intentions de vote varient allègrement. Nicolas Sarkozy, qui avait enregistré un très fort décrochage depuis deux semaines se stabilise et reprend un petit point aux dépens de Marine Le Pen qui garde toutefois sa place de troisième dans la course. A gauche, François Hollande, qui fait toujours la course en tête perd un point au profit des différentes petites candidatures d'extrême gauche. Ce qui n'empêche pas les Français de pronostiquer plus nettement une victoire de

François Hollande : 55 % pensent que le candidat socialiste gagnera, soit six points de plus qu'il y a deux jours. Une conséquence des nombreux articles dans la presse faisant état du précédent décrochage du président de la République sortant. « Il serait dérisoire d'interpréter des mouvements aussi faibles, analyse un conseiller de Nicolas Sarkozy. Les sondages, cette semaine, ont été contradictoires. Ce qui rend l'élection d'autant plus incertaine, et donc passionnante ! » « Il faut être honnête, ce ne sont pas les meetings qui auront le plus d'impact cette semaine mais l'émission *Parole directe* sur TF1, confie-t-il. On peut au moins observer que François Hollande, qui y est déjà passé, n'a pas réussi à en profiter. » Au second tour, l'écart reste massif (57 % au profit de François Hollande). « Cet écart pourrait évoluer nettement vers un resserrement après dimanche, pronostique Jérôme Sainte-Marie, de CSA. L'électorat centriste et frontiste sera plus disponible pour assumer un report de voix. » ■

* Sondage réalisé par téléphone les 18 et 19 avril sur un échantillon national représentatif de 11 134 personnes, dont 1 005 inscrites sur les listes électorales, selon la méthode des quotas.

LA COURSE 2012

Ce vendredi sur BFMTV, retrouvez l'analyse du sondage « La Course 2012 » dans « 19 h Ruth Elkrief », avec Pierre-Jean Bozo, directeur de la publication de *20 Minutes* et Bernard Sananès, président de l'institut CSA. Sur RMC : analyse des enseignements dans les différents journaux.

La soirée électorale sur

BFMTV
NEWS 24/7

RMC
INFO TALK SPORT

avec

20
minutes

Dimanche 22 avril, sur BFMTV, retrouvez la grande soirée électorale de 18 h à minuit animée par Alain Marschall avec les éditorialistes de la chaîne, Ruth Elkrief et Olivier Mazerolle, rejoints de 19 h à 21 h par Pierre-Jean Bozo, directeur de la

publication de *20 Minutes*. Dès 20 h, les estimations de résultats « La Course 2012 », avec Bernard Sananès, président de l'institut CSA. Sur RMC, qui consacre 30 heures de direct à l'événement, interventions depuis la rédaction de *20 Minutes*,

de 12 h à 14 h et de 18 h à 20 h. A partir de 18 h, émission spéciale animée par Jean-Jacques Bourdin, avec Christophe Jakubyszyn, directeur de la rédaction de RMC et la participation d'Yvon Mézou, directeur de la rédaction de *20 Minutes*.

BILAN

Une campagne présidentielle sans images fortes

Pas de Sarkozy en chemise de cow-boy sur un cheval, pas de Bayrou sur un tracteur, pas de Ségolène Royal qui réinvente la langue française sur la muraille de Chine. La campagne 2012 ne laissera pas de « cartes postales » fortes comme en 2007. « Les QG ont réalisé que le "20 heures" ne suffisait pas », assure Sébastien Durand, spécialiste en « storytelling » ou « communication narrative ». Et la montée en puissance des réseaux sociaux rend frileux les entourages des candidats qui craignent le « détournement ». D'où une préférence marquée pour les

meetings-démonstrations de force. Aux images contrôlées par les équipes des candidats. Autre avantage : leur diffusion sur les chaînes d'info en continu.

« Un peu terne »

Une prise de risque minimum qui rend « la campagne un peu terne », concède Sébastien Durand. « Trop de forme tue la forme », conclut Jacques Séguéla, vieux routier de la communication politique. « La seule image qui restera, c'est le rassemblement de Mélenchon à la Bastille », dit-il. « L'image la plus forte, c'est la forêt de drapeaux bleu-blanc-

rouge à chaque meeting, symbole de l'unité nationale, avance Franck Louvrier, conseiller en communication de Nicolas Sarkozy. Quatre années de crise sont passées par là, les Français demandent aujourd'hui des politiques de l'authenticité et du sérieux. ». Même analyse du côté de François Hollande. En Guadeloupe en janvier, alors que la France vient de perdre son triple A, le candidat socialiste, mine grave de rigueur, refuse de se faire filmer sous un palmier, ni même sur un marché de produits locaux. Quitte à agacer les nombreuses caméras qui l'accompagnent... ■

A.S.

aujourd'hui sur

CHATS avec

20
minutes
fr

Y!

► Pierre Laurent, secrétaire national du PCF, répondra à toutes vos questions sur Jean-Luc Mélenchon et le Front de gauche **ce vendredi à partir 11 h.**

► Sébastien Huygue, député du Nord et secrétaire national de l'UMP, répondra à toutes vos questions **ce vendredi à partir de 11 h 30.**

PAS QUE DES SALADES AU PROGRAMME



**VOTEZ OLD EL PASO
POUR DES REPAS ANIMÉS**

General Mills France, Immeuble Topaz, 2 rue Paul Dautier, 78941 Vélizy Cedex - S.A.S. au capital de 31 693 807 €. RCS Versailles B 319 679 825. SIRET 319 679 825 00178. Old El Paso, les termes et créations associés sont des marques déposées de Pet Incorporated © 2012. Illustration : Graphicway.

Pour votre santé, pratiquez une activité physique régulière.
www.mangerbouger.fr



CAMPAGNE Parrainages, heure des résultats, temps de parole... Certaines lois semblent dépassées

DES RÈGLES ÉLECTORALES OBSOLÈTES ?

ANNE-LAËTTIA BÉRAUD

« Nous avons des règles qui parfois sont datées. Tout le monde le sait », a constaté Nicolas Sarkozy, jeudi matin sur Europe 1. Quelques heures plus tard, François Hollande lui a emboîté le pas, expliquant qu'il est « favorable », à l'avenir, à une clôture des scrutins à 19 h. Pour le candidat PS, une publication des résultats avant 20 h « ne modifierait pas un résultat », mais pourrait « affaiblir la participation ». Des déclarations qui amènent à se demander si les règles de la campagne électorale 2012 sont adaptées à leur temps.

► **Les 500 parrainages.** Aisée pour les deux favoris, la recherche de 500 signa-

tures d'élus – qui vise à empêcher les candidatures farfelues – a gêné certains prétendants. Marine Le Pen a failli ne pas pouvoir se présenter. Au contraire, Jacques Cheminade, qui a lancé sa recherche de parrainages depuis plus deux ans, a été l'un des premiers à les déposer au Conseil constitutionnel (CC). Parmi les évolutions possibles, certains proposent un parrainage citoyen.

► **L'égalité des temps de parole.** Depuis la validation des candidatures par le CC, le 20 mars, les dix candidats sont soumis à la stricte règle d'égalité de temps de parole à la télévision et à la radio. En 2007, le CSA avait même demandé au Conseil constitutionnel de la changer. Une requête refusée. Cette règle a été de nouveau dénoncée par une partie des médias audiovisuels, le 6 février. Dans une lettre

ouverte envoyée au président du CSA, les dirigeants de neuf radios et télévisions ont demandé que cette règle soit « assouplie ». En vain.

► **Quand dévoiler le résultat ?** Cette année encore, les résultats risquent d'être communiqués avant 20 h (*lire encadré*). Mais la loi pourrait être bafouée, comme en 2007, par les médias étrangers. Les réseaux sociaux, tels Twitter et Facebook, pourraient aussi faciliter les fuites. Du côté des sites Web, la question n'est pas tranchée. Ainsi, *Libération* « se réserve le droit » de publier sur son site Internet les estimations de résultats du premier tour de la présidentielle dès 18 h 30, « si l'écart est net et les sources fiables », a déclaré ce mercredi Nicolas Demorand, directeur de la rédaction du quotidien. ■

■ AVERTISSEMENT

Le procureur de Paris a averti hier que la police serait saisie systématiquement et sur-le-champ en cas de publication de sondages ou de résultats entre vendredi minuit et dimanche avant 20 h. « En cas de violation de cette interdiction, un dispositif a été arrêté permettant au parquet de saisir immédiatement pour enquête la brigade de répression de la délinquance à la personne », met en garde le procureur. L'infraction, quel que soit le mode de diffusion, est punie d'une amende maximale de 75 000 €.

FRONT DE GAUCHE

Coup de gueule final de Mélenchon

Dans deux jours, Jean-Luc Mélenchon saura s'il a réussi son double pari : dépasser Marine Le Pen, ce « yéti de la politique », et imposer à l'UMP et au PS son Front de gauche. « [Il] est votre outil, il est devenu le front du peuple, il est plus grand que nous, il est plus grand que notre drapeau. Entendez le bruit fantastique du peuple qui s'est mis en mouvement », a-t-il lancé, jeudi lors de son ultime meeting, à Paris. Après neuf mois de campagne, Jean-Luc Mélenchon veut, lors de ce premier tour, cristalliser la bonne dynamique de sa campagne. « Notre score sera le niveau du trouillomètre de la droite », a-t-il assuré, appelant à se « débarrasser de Sarkozy ». « Ce n'est pas simplement un peuple qui règle ses

compte, avec son dirigeant, il s'agit de briser l'axe Merkozy », a-t-il expliqué. Mais, dimanche, dans les urnes, Mélenchon veut aussi préparer l'avenir en imposant le débat entre les deux visions de la gauche, celle du PS et la sienne. « Vous l'entendrez de nouveau cette voix mièvre qui va vous dire de céder », a-t-il lancé à Hollande, raillant les « éditocrates », les « cire-pompes », les « porteurs de sacoches » qui rejoignent Hollande, « la divine odeur de la gamelle ayant changé de camp ». Plus tôt dans la soirée, Pierre Laurent avait déjà prévenu : « Tout nouveau traité européen devra être soumis au vote des Français. » Ou comment préparer le troisième tour. ■

MATTHIEU GOAR



« Entendez le bruit fantastique du peuple qui s'est mis en mouvement », a lancé Jean-Luc Mélenchon, jeudi soir à la Porte de Versailles, à Paris.

PARTI SOCIALISTE

François Hollande appelle à la méfiance contre les sondages

DE NOS ENVOYÉS SPÉCIAUX

À BORDEAUX

TEXTE : M. PIERRON / PHOTO : S. ORTOLA

Pas question de ralentir. Après le grand meeting de Lille, François Hollande a fait du rab jeudi soir à Cenon, dans la banlieue de Bordeaux. Car l'optimisme qui baigne sa fin de campagne l'inquiète. Alors le socialiste met en garde les 10 000 personnes venues l'écouter dans le décor champêtre et boueux du Parc Palmer. « Les sondages paraît-il sont favorables », commença-t-il. Une clameur monte, qu'il douche d'un trait : « Alors méfiez-vous, car ces enquêtes sont contradictoires, gardez-vous des pronostics hasardeux, la démocratie n'est pas un jeu. »

« Faites-vous plaisir »

Silencieuse, l'assistance écoute le candidat, qui assène : « Nous n'y sommes pas encore ! » Et de pointer le danger de « la démobilisation », de « dispersion » de la gauche et de « l'abstention ». Or, martèle-t-il, « l'enjeu de dimanche, ce n'est pas l'ordre d'arrivée, c'est de rendre la victoire irréversible ». Et d'appeler tout le peuple de gauche à la mobilisation. « Donnez la victoire dès le 22 avril. Et faites-vous plaisir, ça ne gâchera rien ! », s'amuse-t-il.

Mais malgré cet avertissement, la foule savoure ce dernier meeting. Applaudit



François Hollande, jeudi à Bordeaux.

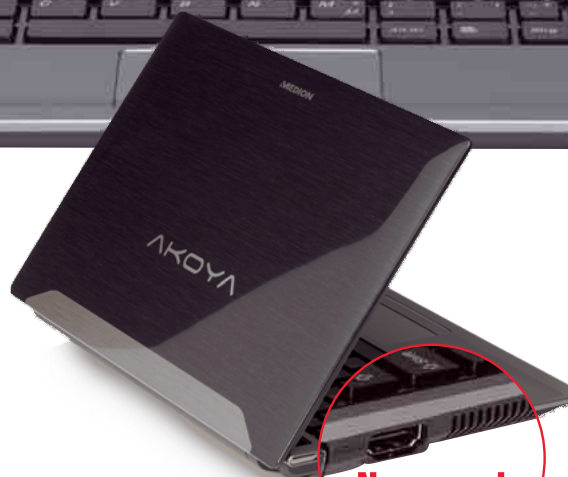
toute les deux phrases, hue Nicolas Sarkozy, crie « on va gagner » à chaque silence, ou encore « François président ! ». Et au fond, on se demande si Hollande croit vraiment en sa mise en garde tant il joue avec les signes. « Nous avions craint les nuages, nous les avons écartés, nous sommes là avec un ciel tout rose pour le 6 mai », lance-t-il en début de meeting, avant de voir, avec un brin de soleil fendant un ciel menaçant : « Le soleil est à gauche. » Et pour finir son discours, pas de « Vive la France » habituel, mais une exhortation très simple. « Vous voulez la victoire ? Alors c'est dimanche ! » ■ MAUD PIERRON

ALDI actualitésEN VENTE SAMEDI
21.04**NOS
OFFRES****Ordinateur ultraportable 10" (25,4 cm)**

MEDION® AKOYA® E1230 (MD 98722)

Processeur
Intel®
Atom™
N2600Mémoire
vive
1 GoDisque
dur
320 GoUSB
3.0¹Bluetooth
3.0**Ultraplat
petit, léger,
mobile**

- Nouveau: Processeur Intel® Atom™ N2600 (1.6 GHz)
- Intel® Graphics Media Accelerator 3650 PCI Express intégré
- Intel® Centrino® Wireless-N 130 avec Bluetooth 3.0 intégré, technologie Wireless LAN IEEE 802.11 n-standard
- Système audio avec 2 haut-parleurs
- Lecteur multcartes
- Nombreux accessoires

**Nouveau !
Port HDMI**

L'unité

259€⁽²⁾Dont 0,30 € de contribution recyclage 1500 pièces⁽³⁾Plus de détails sur www.aldi.fr**MEDION®**

SUPER SERVICE ... SUPER QUALITÉ/PRIX

Garantie 3 ans
MEDION® garantit ses produits trois ans, contre un prix de vente inférieur à celui de nombreux fabricants qui offrent des durées de garantie plus limitées. Offre réservée aux clients ALDI. (La garantie standard est de 2 ans) Nous restons naturellement à votre écoute également au-delà des 3 ans de garantie.

SUPPORT EN LIGNE MEDION®
Rapide et facile, à toute heure, avec un module de recherche pratique
WWW.MEDIONSERVICE.FR



Intel, le logo Intel, Intel Core et Core Inside sont des marques d'Intel Corporation aux États-Unis et dans d'autres pays. / Dolby et le symbole double-D sont des marques déposées de Dolby Laboratories. Sous réserve de modifications techniques et visuelles ou d'erreurs d'impression. • (1) Pour bénéficier du taux de transfert optimal de l'USB 3.0, il faut une compatibilité de votre matériel avec ce standard. Dans le cas contraire, le taux de transfert est celui de l'USB 2.0

LA MEILLEURE QUALITÉ AU MEILLEUR PRIX.

Prix valable le 21 avril 2012. Nos prix s'entendent en euros TTC emportés. • Textes et prix valables sous réserve d'erreurs typographiques. Photo non contractuelle. Suggestion de présentation. 2) Paiement par carte bancaire ou espèces uniquement. 3) Les quantités s'entendent pour l'ensemble des magasins en France.

UMP

« Le vote FN favorise le PS »

En meeting dans le Val-de-Marne jeudi, Nicolas Sarkozy a adressé un message aux électeurs du Front national. « Pendant deux septennats, François Mitterrand a pu prospérer parce que des gens, des braves gens qui souffraient, ont cru qu'ils pouvaient voter pour Jean-Marie Le Pen. Et le vote pour Jean-Marie Le Pen, ça a été un vote qui a permis à François Mitterrand et aux socialistes de durer deux septennats. » Il a ajouté : « Le vote pour Marine Le Pen favorisera François Hollande. Si vous voulez la politique des socialistes, votez pour le Front national ! » Le président sortant a aussi profité de ce meeting, l'avant-dernier de la campagne avant Nice ce vendredi, pour dénigrer les pronostics qui le donnent majoritairement perdant. « Je sens le peuple de France qui dit : "On ne me volera pas cette élection, on ne m'imposera pas un choix dont je ne veux pas parce que nos idées sont les bonnes". » ■

FN Marine Le Pen pense que l'UMP va exploser après l'élection

« DÉJÀ LA GUERRE DES CHEFS »

DE NOS ENVOYÉS SPÉCIAUX

À SENS

TEXTE : A.-L. BÉRAUD PHOTO : A. GELEBART

« **Q**uand les types du Front de gauche sont de sortie, c'est que les résultats vont être bons. » En déplacement à Sens (Yonne), Marine Le Pen a la mine réjouie devant le chahut provoqué par plusieurs dizaines de lycéens, qui crient nombre de slogans anti-FN. A deux jours du premier tour, la candidate du FN vient visiter une petite dizaine de commerces du centre-ville.

Elle prédit une surprise dimanche

Dans un café-restaurant italien, où, elle déguste un chianti avec les propriétaires, Marine Le Pen croit savoir que « Nicolas Sarkozy sent qu'il a perdu ». La candidate prédit d'ailleurs la prochaine explosion de l'UMP, à la suite de la défaite de son adversaire Nicolas Sarkozy : « Dans sa famille politique (...), c'est déjà la guerre des chefs : François Fillon, Jean-François Copé, Alain Juppé... Tout le monde



Marine Le Pen était en déplacement à Sens (Yonne) jeudi.

va ressortir la dague pour essayer de s'entre-assassiner pour obtenir la tête de ce qui restera de cette coalition de bric et de broc, cette alliance de la carpe et du lapin », explique-t-elle notamment au cours d'une conférence de presse. Et de conclure : « Il y aura une surprise dimanche, je le sens. » ■

■ DIFFAMATION

Eva Joly, qui était poursuivie par Marine Le Pen en diffamation pour avoir dit de son père qu'il est milliardaire par détournement de succession, a été relaxée hier.

FRANCE

GRAND ÂGE L'espérance de vie augmente

LA SANTÉ SE DÉGRADE PLUS TÔT

ALEXANDRA BOGAERT

Les Français font de vieux os, mais qui craquent de plus en plus tôt. L'Institut national des études démographiques a révélé hier que si l'on vit toujours plus vieux, notre santé se dégrade précocement. En 2010, les Françaises avaient une espérance de vie de 85,3 ans (contre 84,8 en 2008) quand les hommes vivaient 78,2 ans (contre 77,8 ans, deux ans auparavant). Mais ces données sont à comparer à « l'espérance de vie sans incapacité » (EVS), soit la durée moyenne que l'on peut espérer vivre sans être malade. Et l'EVS des Français baisse. Les hommes ont perdu 10 mois de bonne santé entre 2008 (l'EVS était de 62,7 ans en moyenne) et 2010 (61,9 ans). Pour les femmes, l'EVS est passée de 64,6 ans à 63,5 ans. Christian Saout, président du Collectif interassociatif sur la santé, estime que cette



Pour les femmes, l'espérance de vie sans incapacité est passée à 63,5 ans.

baisse est liée à « une dégradation des conditions de vie pour certaines franges de la population ». Jean-Marie Robine, auteur de l'étude, juge que si l'espérance de vie augmente de deux mois par an, l'EVS est là pour rappeler que « ce n'est pas une raison pour repousser d'autant l'âge du départ à la retraite ». ■

20 SECONDES

LOGEMENT

Les Français consacrent 23 % de leurs revenus à se loger.

Cette proportion s'élève à 35 % pour les locataires et chute à 15 % pour les propriétaires, sauf pour les primo-accédants (32 % de leurs revenus y passent). Le loyer mensuel moyen et hors charges est de 616 €, selon une étude OpinionWay publiée hier.

FAITS DIVERS

La mère d'un bébé retrouvé mort placée en garde à vue

Une femme de 38 ans, mère de quatre enfants, a reconnu hier avoir accouché le 10 avril du garçon dont le corps a été retrouvé le 16 à Juillé (Sarthe). Elle a admis l'avoir « déposé » dans le jardin d'un particulier. Sa garde à vue entamée mercredi pour « délaissement d'enfant ayant entraîné la mort » devrait s'achever ce matin par sa mise en examen.

SOUFFRANCE AU TRAVAIL

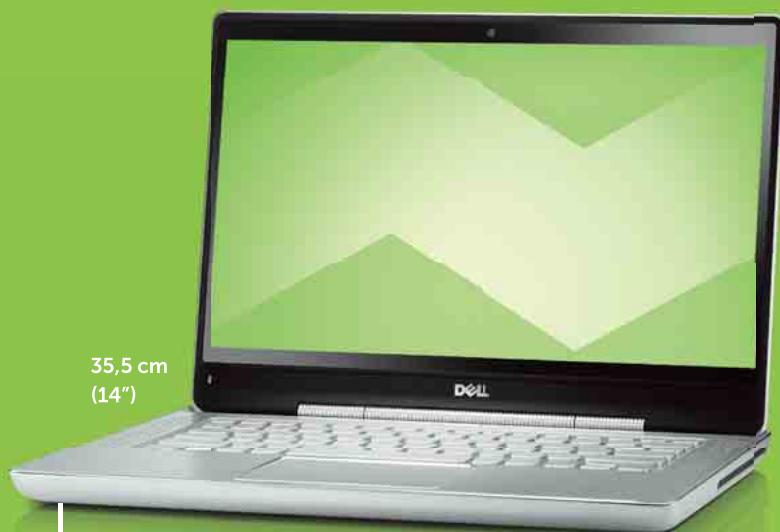
Un suicide bientôt reconnu comme accident

Le suicide d'un inspecteur du travail du Nord devrait être prochainement reconnu comme « accident de service, l'équivalent pour les fonctionnaires de l'accident du travail. Romain Lecoustre, 32 ans, s'est donné la mort en janvier après avoir alerté par mail ses supérieurs de sa souffrance, liée à « une surcharge de travail » et à des « propos dégradants » de sa hiérarchie. Une commission, dont Xavier Bertrand s'est engagé à suivre la décision, a rendu hier un avis favorable par quatre voix pour et deux abstentions. « Ce sont les deux représentants de son administration qui se sont abstenus », explique Jérôme Oriol, du syndicat SUD. « Cette victoire a un goût amer, poursuit-il, car le ministère refuse de reconnaître qu'il n'a pas su prévenir les risques psychosociaux. Et il n'entend changer ni la politique du chiffre, ni le management autoritaire à l'origine du malaise profond des inspecteurs. » ■

Dell recommande Windows® 7.



Le pouvoir d'en faire plus



35,5 cm
(14")

Le moment idéal pour en profiter.

Retrouvez toutes les offres sur www.dell.fr.

Inspiron™ 14Z

Un design léger et élégant qui offre toutes les fonctionnalités de divertissement et de productivité.

549 € TTC**

E-Value Code: NPFR04-N00NZ422

- Processeur Intel® Core™ i3-2330M
- Windows® 7 Édition Familiale Premium authentique
- Mémoire 2 Go et disque dur 320 Go
- McAfee™ 15 mois pré-installé



58 cm
(23")
Écran tactile

Inspiron™ One 2320

Avec son écran tactile multipoint, l'Inspiron™ One 2320 est la pièce maîtresse du divertissement en famille.

899 € TTC**

E-Value Code: NPFR04-D0023203

- Processeur Intel® Core™ i5-2400S
- Windows® 7 Édition Familiale Premium authentique
- Mémoire 6 Go et disque dur 1 To
- Carte graphique 1 Go NVIDIA GeForce GT 525M
- McAfee™ 15 mois pré-installé

Choisissez le service d'intervention à domicile avec assistance téléphonique logicielle Premium.



39 cm
(15.6")

Inspiron™ 15R

L'ordinateur portable rapide, sympa et élégant suffisamment flexible pour répondre aux besoins de toute la famille.

449 € TTC**

E-Value Code: NPFR04-N00Q1546

- Processeur Intel® Core™ i3-2350M
- Windows® 7 Édition Familiale Premium authentique
- Mémoire 3 Go et disque dur 320 Go
- McAfee™ 15 mois pré-installé

Choisissez le service d'intervention à domicile avec assistance téléphonique logicielle Premium.



44 cm
(17.3")

Inspiron™ 17R

Optez pour un grand écran et faites vous plaisir en choisissant une couleur de capot différente chaque jour !

499 € TTC**

E-Value Code: NPFR04-N00Q1706

- Processeur Intel® Core™ i3-2350M
- Windows® 7 Édition Familiale Premium authentique
- Mémoire 4 Go et disque dur 320 Go
- McAfee™ 15 mois pré-installé

Choisissez le service d'intervention à domicile avec assistance téléphonique logicielle Premium.

Profitez d'une livraison en 3 jours sur notre sélection de produits Dell Express



Un problème informatique? Nous pouvons vous aider.

A votre service !

Vérifiez gratuitement la santé de votre ordinateur en ligne sur www.dell.fr/systemmechanic ou appelez **0 825 004 632**.

Numéro Indigo : 0.15 €TTC/min



**Contribution environnementale incluse

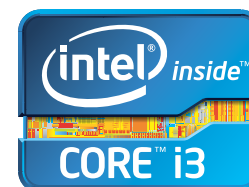
Tellement Vous sur dell.fr ou appelez 0 825 084 202

Offres valables jusqu'au 27/04/2012 inclus.

Du lundi au vendredi de 9h à 19h. Numéro Indigo : 0.15 €TTC /min. Chattez de 9h à 22h du lundi au vendredi & de 9h à 20h les samedi et dimanche.

McAfee™ - PROTÉGEZ VOS BIENS LES PLUS PRÉCIEUX.

Offres réservées aux particuliers, à la France métropolitaine et valables dans la limite des composants et pièces disponibles. Frais de livraison non compris dans le prix de vente (systèmes : 29 €TTC, périphériques à partir de 13.15 €TTC). (1) Offres valables sur une sélection de systèmes du 20/04/2012 au 27/04/2012. TVA : 19.6% incluse. Prix et caractéristiques des produits peuvent être modifiés sans avis préalable, du fait de l'évolution technique notamment. Photos non contractuelles. Microsoft® et Windows®7 sont des marques déposées ou des marques commerciales de Microsoft Corporation aux Etats-Unis et dans d'autres pays. Celeron, Celeron Inside, Core Inside, Intel, Logo Intel, Intel Atom, Intel Atom Inside, Intel Core, Intel Inside, Logo Intel Inside, Pentium, et Pentium Inside sont des marques de commerce d'Intel Corporation aux Etats-Unis et dans d'autres pays. 1 Go = 1 Milliard d'octets; la capacité réelle des disques durs varie en fonction des éléments pré-installés et de l'environnement d'exploitation. Dell S.A. capital: 1 782 769 €. 1 Rond Point Benjamin Franklin - 34938 Montpellier Cedex 9 - France. N° 351 528 229 RCS Montpellier - APE 4651Z.



20 SECONDES

NORVÈGE

Un policier grenoblois suspecté d'assassinat arrêté

Un brigadier-chef, soupçonné d'avoir tué son ex-compagne le 11 avril, à La Motte-Servolex en Savoie, a été interpellé jeudi matin à 400 km d'Oslo, où il se cachait.

Breivik voulait tuer « tout le gouvernement »

C'est parce que l'explosion devant le siège du Premier ministre travailliste était, selon lui, « un fiasco », n'ayant fait « que » huit morts dont aucun politique, qu'Anders Breivik s'est rendu le 22 juillet sur l'île d'Utøya « pour tuer tout le monde », a-t-il déclaré au quatrième jour de son procès.

SYRIE

120 civils tués depuis la trêve

Le chef de l'ONU veut encore croire en « une chance de progrès », en dépit des violations du cessez-le-feu instauré le 12 avril. Onze mille cent Syriens sont morts en treize mois.

BAHREÏN Les opposants manifestent contre le régime et la F1

UN GRAND PRIX À TOUT PRIX

LUCIE ROMANO

L'année dernière, le Grand Prix de F1 de Bahreïn avait été annulé au tout dernier moment en raison de manifestations antigouvernementales. C'était le printemps arabe, et les Bahreïnais entendaient y prendre part. Un an plus tard, les autorités du Bahreïn ont décidé de maintenir la compétition, conformément au souhait du patron de la Fédération internationale de l'automobile (FIA), Bernie Ecclestone, malgré un contexte tendu. Le véhicule de membres de l'écurie Force India a été touché par un cocktail Molotov mercredi soir, dans les faubourgs de la capitale Manama, instillant un vrai doute sur la sécurité du Grand Prix.

Un deuxième printemps ?

Les opposants au régime ont décrété « trois jours de colère » à compter de ce vendredi, et jusqu'au jour officiel de la compétition, dimanche. Plusieurs manifestations, à Manama, mais aussi dans le village de Saanabis, ont été réprimées par des tirs de grenades lacrymogènes.



La police disperse des manifestants mercredi à Manama.

Les manifestants exigeaient la libération d'un activiste des droits de l'homme en grève de la faim et d'autres prisonniers politiques. Ils réclament aussi la chute du roi et le départ du Premier ministre. De leurs côtés, les autorités ont procédé à au moins 90 arrestations depuis le début de la semaine, selon plusieurs

sources. Hassiba Hadj Sarahoui, d'Amnesty International, est inquiète : « Le régime veut montrer que la situation est sous contrôle, et les opposants, chiites, se saisissent de cette tribune médiatique pour montrer la persistance des violations à leur encontre. J'ai peur de ce qui peut se passer. » ■

ÉCONOMIE

20 SECONDES

BAROMÈTRES

Payer son loyer est difficile

46 % des locataires peinent à faire face à leur loyer, selon le dernier baromètre de Sofinco. Le loyer moyen en France est de 520 € par mois, hors charges, ce qui représente 35 % des revenus des locataires. Les propriétaires consacrent en moyenne à leur logement 780 €, soit 32 % des revenus des primo-accédants et 15 % de ceux des propriétaires.

La mobilité des Français

59 % des Français déclarent avoir déménagé au cours des dix dernières années, selon le baromètre des Déménageurs bretons. Soit plus d'un Français sur deux. 15 % d'entre eux sont des cadres, 22 % des ouvriers et 16 % des personnes exerçant une profession intermédiaire. A noter que les habitants de l'Ouest sont ceux qui déménagent le plus.

EMPLOI Une proposition de la Commission inquiète

L'UNION EUROPÉENNE VEUT-ELLE TUER LE SMIC ?

CÉLINE BOFF

Instaurer un salaire minimum par branches d'activité en Europe. Cette proposition, présentée mercredi par la Commission européenne, a immédiatement créé la polémique en France. Bruxelles veut-il faire exploser notre smic ? Cherche-t-il à imposer aux Français des salaires minimums avec des montants différents selon les professions, comme le redoutent plusieurs candidats à la présidentielle ?

Une proposition positive

Pour Mathieu Plane, économiste à l'Observatoire français des conjonctures économiques (OFCE), il n'y a aucun risque. « Cette mesure vise clairement l'Allemagne, qui n'a pas de salaire minimum. La Commission ne veut pas taper sur les pays les plus vertueux, mais au contraire instaurer des règles

Bulletin de salaire			
Mai			
Matière : 2 SS : 1500734251004		Emploi : Ouvrier qualifié	
Contrat : CDI Entrée : 11/01/2011			
GAINS			
Bases	Taux	Montant	Montant (€)
165,00	17,33	28590,00	194,96
		11200,00	
PAYEMENTS			
Taux	Taux	Montant	Montant (€)
2,90	0,700	11,70	
0,99	0,250	102,74	
0,100	0,100	1,00	
2,400			
3,500			
1 559,09			

La Commission propose d'instaurer un salaire minimum par branche.

minimums pour ne pas tirer la compétition vers le bas. » Et même relancer cette compétition, puisque la création de salaires minimums en Allemagne aurait des conséquences positives pour

toute l'Europe et surtout pour la France, son principal partenaire commercial. « L'Allemagne est compétitive à l'export car elle a pressurisé les salaires. Mais du coup, sa consommation intérieure est faible », analyse Mathieu Plane. Le pouvoir d'achat limité de ses travailleurs pauvres les empêchent en effet de consommer... par exemple des produits français, ce qui pénalise les exportations tricolores. Mais la Commission peut-elle imposer des salaires minimums, alors que les politiques « emploi » sont des bastions nationaux ? « Sans doute pas, mais cela alimente le débat public en Allemagne... »

La création de salaires minimums est seulement l'une des mesures du « paquet pour l'emploi » présenté mercredi par la Commission européenne. Son objectif : créer 17 millions d'emplois à l'horizon 2020, alors que 23 millions d'Européens sont au chômage. ■

**Un crédit vous engage et doit être remboursé.
Vérifiez vos capacités de remboursement avant de vous engager.**

Pour un crédit accessoire à une vente, d'un montant de 539€, vous remboursez 23 mensualités de **22,46 €** et une 24^e de **22,42 €** hors assurance facultative. **Le montant total dû est de 539 €.** Taux Annuel Effectif Global (TAEG) fixe de **0%**. Taux débiteur fixe de 0%. Le coût mensuel de l'assurance facultative est de 1,56€ et s'ajoute aux mensualités ci-dessus.

PAYEZ VOTRE MOBILE EN PLUSIEURS FOIS



Solutions de Financement Ménafinance

36 000 solutions

Informations complémentaires : offre spéciale valable du 18/11/2011 au 31/07/2012 réservée aux particuliers majeurs résidant en France Métropolitaine pour tout crédit accessoire à une vente d'un terminal mobile et ses accessoires. Le coût du crédit est pris en charge par votre magasin. Vous bénéficiez d'un droit de rétractation. Sous réserve d'acceptation par le prêteur MENAFINANCE - Siège social : 128 -130 boulevard Raspail - 75006 Paris - SA au capital de 5 931 456 euros - 319 416 764 RCS Paris - SIRET 319 416 764 00045 Société de courtage d'assurance, inscrite à l'ORIAS sous le n° 08 042 822 (vérifiable sur www.orias.fr). Cette publicité est diffusée par DARTY RCS BOBIGNY B542 086 616 en qualité d'intermédiaire de crédit exclusif Ménafinance. Cet intermédiaire apporte son concours à la réalisation d'opérations de crédit à la consommation, sans agir en qualité de prêteur.



M COMME MASTERS* **M** COMME MÉTIERS

**26 PROGRAMMES,
9 FILIÈRES MÉTIERS,
À VOUS DE CHOISIR !**

**Cycles Masters Professionnels*

IL Y A DES RENDEZ-VOUS À NE PAS **MANQUER...**

Toulouse Mercredi 25 avril AFTERWORK à 17h30 186 route de Grenade 31700 Blagnac Tramway station : Patinoire	Lyon Jeudi 26 avril AFTERWORK à 17h30 47 rue Sergent Michel Berthet 69009 Lyon Métro : Gorge de Loup - Ligne D	Paris Mercredi 9 mai AFTERWORK à 17h30 12 rue Alexandre Parodi 75010 Paris Métro : Louis Blanc - Ligne 7
---------------------------------------------------------------------------------------------------------------------------------------	------------------------------------------------------------------------------------------------------------------------------------------	------------------------------------------------------------------------------------------------------------------------------------

Venez rencontrer des entreprises, des anciens et des professionnels de la formation.

Pour vous inscrire



www.quelmaster.fr



04/2012. Le Service Communication du Groupe IGS - Tous droits réservés.

9 FILIÈRES MÉTIERS : ● MANAGEMENT ET GESTION DES RESSOURCES HUMAINES ● MANAGEMENT GESTION FINANCE ENTREPRENEURIAT ● COMMERCE DISTRIBUTION MARKETING ET SERVICES ● MANAGEMENT INTERNATIONAL ● JOURNALISME COMMUNICATION PRODUCTION ● IMMOBILIER ● INFORMATIQUE ● MANAGEMENT DES INDUSTRIES DE LA SANTÉ ● HUMANITÉS MANAGEMENT ET DÉCISION



ETABLISSEMENT PRIVÉ D'ENSEIGNEMENT SUPÉRIEUR

ECS
EUROPEAN
COMMUNICATION
SCHOOL
STRASBOURG

**Bachelors,
Mastères 1 et 2 certifiés
par l'Etat niveaux I et II.**

ÉLEVEURS DE LIONS

PUBLICITÉ • MARKETING • COMMUNICATION 360° • COMMUNICATION DIGITALE
ÉVÉNEMENTIEL • RELATIONS PUBLIQUES • RELATIONS PRESSE
Les métiers de la communication évoluent, les formations à l'Ecole Européenne de la Communication aussi !

www.ecs-strasbourg.com
37 rue du Jeu des Enfants - 67000 STRASBOURG - Tél 03 88 36 37 81
PARIS • LONDRES • BRUXELLES • STRASBOURG • TOULOUSE • MARSEILLE

**INSCRIPTIONS
EN COURS !**

Création : Matthieu Douard & Pierre-François Canault (d'ims en apprentissage) - © Getty Images



VENDREDI 20 AVRIL

CULTURE. Pluie de stars sur les marches du Palais du Festival à Cannes. **WEEK-END.** Découvrez les Cévennes au rythme d'un train à vapeur. **CUISINE.** Les p'tits choux, les nouveaux chouchous des pâtisseries... et des gourmands. **MÉDIAS.** Les formats courts n'ont jamais eu autant de succès. Bref, pourquoi ça marche. Et tout notre cahier week-end sur www.20minutes.fr.



LE JOUR LE PLUS VINYLE

PAR AMOUR DU SILLON

BENJAMIN CHAPON

Il y a la Fête des mères, la fête des pompiers et la fête des disquaires, demain (voir encadré). L'an dernier, le succès retentissant du premier Disquaire Day français démontrait que le vinyle n'est plus qu'un objet de collection pour mélomanes maniaques. Depuis, *20 Minutes* a systématiquement posé à tous les artistes croisés une question sur leur rapport aux vinyles. Florilège.

« Dans les déménagements, il y a toujours un gros lourd qui farfouille dans tes vinyles et commente tes goûts au lieu de descendre des cartons. Un de ces mecs est devenu mon meilleur pote et le chanteur du groupe. » *Django Django*

« Ecouter un disque qui craque, c'est comme être une maison qui craque par grand vent : réconfortant. » *Miossec*

« Les jeunes gars qui pensent dénicher des pépites sur Internet n'ont jamais mis les pieds chez un disquaire. Les vrais trésors sont là. » *Michael Kiwanuka*

« La passion du vinyle dépasse la simple nostalgie. La preuve, ma fille en achète alors qu'elle est née après l'invention du CD. » *Lenny Kravitz*



Le groupe Saint Michel jouera devant le magasin Ground Zero à Paris samedi.

« Je ne comprends pas la guerre entre vinyle et CD. L'un disparaîtra, l'autre pas, c'est aussi simple que ça. » *Herman Düne*

« Le retour du vinyle est en train de devenir plus qu'un phénomène de mode. Quand ma maison de disques m'a demandé de garder des versions inédites de certains titres pour les sortir en vinyle, j'ai failli pleurer de joie. Je pensais vraiment être né vingt ans trop tard pour vivre ça. » *Feist*

« Plus je passe de temps à faire et écouter de la musique sur ordinateur, plus ma collection de vinyles grandit et prend de l'importance à mes yeux, et mes oreilles. J'ai hâte d'être vieux et à la retraite pour avoir le temps de m'y replonger avec délice. » *Moby*

« Je ne suis ni matérialiste ni fétichiste, mais l'objet le plus important dans ma vie n'est ni un skate ni une guitare, mais un vinyle. » *Ben Harper*

« J'en ai marre que les adeptes du vinyle soient traités comme des fétichistes bizarres et ringards. Je ne connais pas plus fétichistes que les téléchargeurs compulsifs. Ils ont une approche vraiment malsaine de la musique, purement accumulative. » *DJ Shadow*

« Un vinyle qui saute, comme une voix qui déraile, ça me touche énormément. Un CD, quand il est rayé, tu n'as plus qu'à le jeter. » *Camille*

« A nos débuts, on a tout de suite fait une musique qui puisse sonner sur CD. Aujourd'hui, la technologie permet de mixer les titres pour qu'ils passent aussi bien en digital que sur vinyle. Cette coexistence technologique est une excellente nouvelle. » *Air*

■ CHANGE DE DISQUE

Plus de 170 disquaires proposeront à la vente, samedi, 150 références inédites en vinyle. De Little Richard à Dionysos, d'Animal Collective à Janis Joplin... Avec des tirages entre 300 et 30 exemplaires. Des concerts sont aussi prévus. www.disquaireday.fr.

Cdiscount.com **PRIX COUTANT***
LA GROSSE FESSÉE! **DANS TOUS LES MAGASINS !!!**
+LIVRAISON GRATUITE(1)

*Sur produits signalés (1) Livraison gratuite sur produits éligibles. Voir conditions sur le site www.cdiscount.com

T'AS LE LOOK COCO

PRÊT-À-PORTER, PRÊT-À-VOTER ?

ANNE DEMOULIN



A chaque quinquennat, son style. La droite bling-bling ou la gauche bobo. Et si notre look trahissait nos intentions de vote ? Sondages.

► Aristos vs bourgeois

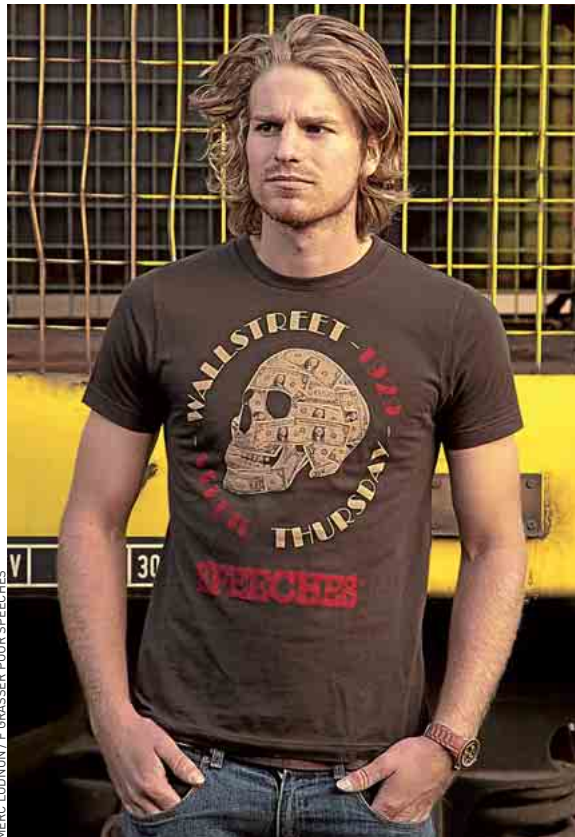
La mode est née d'une lutte de classes ! « En Europe vers le XV^e siècle, l'aristocratie tenait le pouvoir politique et économique. La bourgeoisie émergente voulait plus de reconnaissance. Ce combat va se faire à travers le vêtement et la mode », résume Frédéric Godart, sociologue et auteur de *Penser la mode* (Editions du Regard). Comment ? « En montrant à travers ses habits qu'elle possède de l'argent. » Et la mode fut.

► Cols blancs vs cols bleus

« En regardant quelqu'un, je peux avoir des indications sur sa classe sociale, son origine géographique, sa religion, sa génération, etc. », analyse le sociologue. Soit quelques indices pour se faire une idée de ses opinions politiques. Alors, des vêtements de gauche et de droite ? « Pas vraiment, mais on observe chez certains cadres l'abandon de la cravate, devenue le symbole du capitalisme financier », remarque Frédéric Godart.

► BCBG vs intellos de gauche

« Il n'y a pas un look de droite ou de gauche, mais des looks de droite et de gauche. L'allure est le reflet de certaines valeurs. Caricaturons : à la sortie d'une école privée catholique, les fillettes jupes plissées, serre-tête et chaussures vernies sont plus nombreuses qu'à l'école publique. Pensons aux clichés comme l'intello de gauche, qui passe à la télé, avec sa cravate dénouée, et sa chemise blanche », blague Jean-Michel Bertrand, professeur à l'Institut français de la mode.



MERC LONDON / F. GRASSER POUR SPEECHES

A gauche, le tee-shirt Stupid Thursday de Speeches évoque la crise. (49 €, points de vente sur <http://speeches.fr>). A droite, Merc London joue avec les codes BCBG et preppy (55 € le pull sans manches homme, www.merc.com).

► Tradition vs modernité

Historiquement, la gauche véhicule l'idée de changement et la droite, la tradition. Côté mode, « Bourdieu distingue dans les années 1960 les maisons de couture établies comme étant de droite, celles récentes, plutôt à gauche », souligne Frédéric Godart. « De la même façon que les distinctions gauche-droite s'estompent, les looks sont plus difficiles à cerner. Le jean, par exemple, a subi une mutation. Il est adopté par tous », remarque Jean-Michel Bertrand. Et le vestiaire punk, originalement populaire, s'achète chez Vivienne Westwood.

► Tee-shirt vs polo

Quant au tee-shirt, « il reste souvent le porteur d'un message à caractère idéologique. Les hipsters [les branchés cool] sont aussi très représentatifs de cela », souligne Frédéric Godart. Jawed, créateur de la marque Speeches, confirme : « Nos tee-shirts ont pour objectif de susciter une réflexion sur notre époque. Ils évoquent des mouvements, des grandes figures, des combats qui ont du sens aujourd'hui, comme le modèle Stupid Thursday, qui évoque la crise de 1929. » Si le tee-shirt est revendicatif, le polo, inventé par René Lacoste, est

certainement conservateur. Lacoste est en effet perçu par les Français comme une marque de droite, selon une étude Nomen parue le 12 avril 2012.

► Luxe vs prêt-à-porter

La droite aurait-elle le monopole du luxe ? Dans cette même enquête, Vuitton, Dior, Chanel, Yves Saint Laurent sont perçus comme des marques de droite, tandis que le prêt-à-porter, via Kiabi, H & M, et Etam, est vu à gauche. « Pourtant, les marques évitent de s'afficher politiquement », précise Frédéric Godart. Alors, comment allez-vous vous habiller ce dimanche ? ■



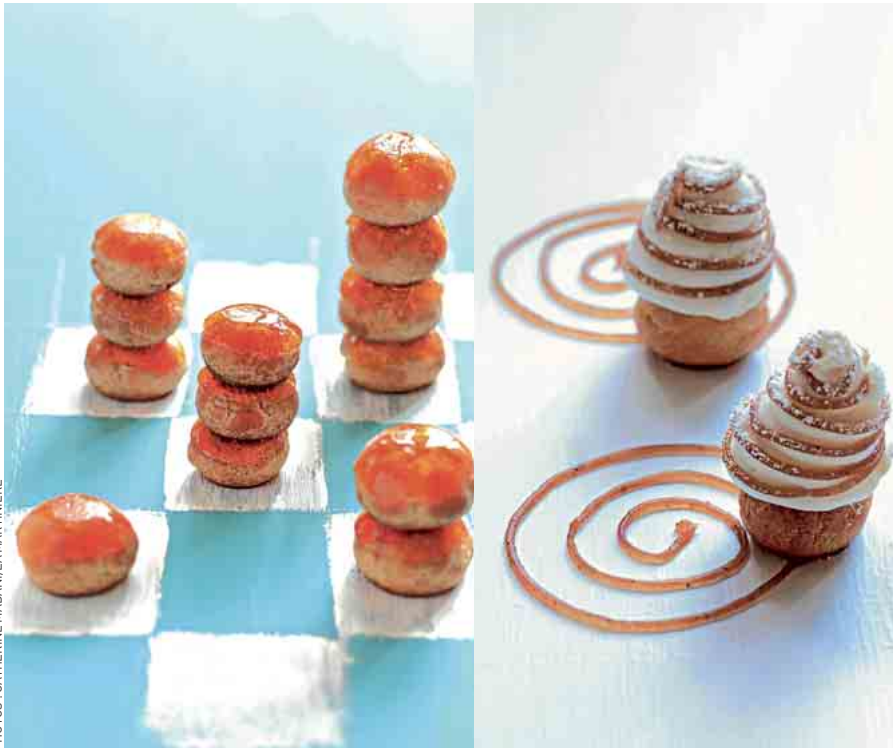
Comme Nicolas Sarkozy, adoptez la cravate bleue nuit. Ici, en grenadine de soie, Stark and Sons, 105 €. www.starkandsons.com.

Les candidats à la mode, à la mode de chez nous

Du côté des candidats, on a endossé le costume du présidentiable. « Sur le plan de la mode, nos politiques sont tous conservateurs, plaisante Jean-Michel Bertrand, professeur à l'Institut français de la mode. Ils sont tous en costume cravate ou en tailleur, à l'exception de Poutou et Arthaud, en jean. Le vêtement est ici l'expression d'une

fonction. C'est un uniforme. » Etude sémio-cravatologique : la cravate généralement bleue chez Nicolas Sarkozy, François Hollande ou François Bayrou symbolise le pouvoir étatique, c'était celle des rois de France. Jean-Luc Mélenchon se distingue en rouge. La couleur historique du PC exprime le besoin de conquête. Il est difficile pour les politiciens d'affirmer leur singularité :

« Souvenez-vous du scandale provoqué par Jack Lang lorsqu'il s'est présenté devant l'Assemblée nationale en costume col mao Thierry Mugler en 1985, et plus récemment de la polémique autour des lunettes rouges d'Eva Joly », rappelle Jean-Michel Bertrand. Lunettes aujourd'hui vertes... Comme quoi la mode comme la politique, c'est une affaire de couleurs ! ■ **A.D.**



PHOTOS : CATHERINE MADANI/LA MARTINIÈRE

Les p'tits choux au rhum et les p'tits choux blanc, façon mont-blanc, de Christophe Felder.

DOUCEUR

LES P'TITS CHOUX, ÇA NE SE FAIT PAS AVEC LES GENOUX

STÉPHANE LEBLANC

Le macaron ? Daté. Le cupcake ? Fini. Sur les plateaux à mignardises des pâtisseries branchés, on ne guette plus que la présence, ou non, de choux à la crème. A Paris, le magasin Popelini lui est entièrement dédié et Philippe Conticini lui consacre un corner dans sa pâtisserie des Rêves. Même Picard surgelé a lancé une collection éphémère. « C'est vrai qu'on assiste au retour de ce grand classique », estime Christophe Felder, ex-pâtissier de l'hôtel Crillon devenu auteur de

beaux livres de recettes. Comme *Mes p'tits choux*, qui rend l'exécution de ce gâteau sophistiqué – et fragile, il ne se conserve qu'une journée – plus aisé qu'il n'y paraît. N'empêche. « Il y a des pièges à éviter », prévient le chef.

Travailler les oeufs un par un

La préparation de la pâte qu'il faut « bien dessécher avant d'ajouter les oeufs ». Le truc, c'est de bien remuer le lait, le sucre et le beurre chaud quand on ajoute la farine « pour ôter le plus d'humidité ». La quantité d'oeufs qu'on incorporera ensuite dans la pâte dépend

de la qualité de la farine. Pas facile à ajuster. « Il faut travailler les oeufs un par un, à la spatule, prévient Christophe Felder. Dès que le premier est absorbé et que la pâte est bien lisse, on en ajoute un second... On peut aller jusqu'à cinq pour 700 g de pâte. » Ou s'arrêter avant. Le tout, c'est que la pâte ne soit pas molle, qu'on puisse faire un ruban avec. » Mais le plus dur, c'est la cuisson : « Pensez à espacer vos choux sur la plaque, car ils gonflent à la cuisson. » Et ne tentez pas d'ouvrir la porte du four, ils se dégonfleraient aussi sec! ■

Mes p'tits choux, La Martinière, 10 €.

Et vous la préparez comment, la chantilly ?

Dans le petit choux, il y a le chou. Et la crème pâtissière ou la chantilly. Les petits préfèrent la seconde, et les grands ont la salive de leur enfance qui remonte à son évocation. La chantilly, c'est délicat à préparer. Certains pros recommandent de placer la crème, le fouet et le récipient quelques heures au frais avant de commencer. D'autres, comme Christophe

Felder, suggère de poser simplement le récipient dans un saladier avec des glaçons. « Versez-y 500 g de crème liquide entière de bonne qualité (évitez l'UHT), écrit-il dans son livre. Fouettez la crème. Lorsqu'elle commence à être montée, ajoutez un mélange de 80 g de sucre semoule, 10 g de sucre vanillé, 1 cuillère à soupe de kirsch, 3 cuillères à café de vanille

liquide et du sucre glace. Cessez de battre lorsque la crème a une bonne tenue entre les branches de votre fouet. » Si vous êtes pressé et que le chef pâtissier a le dos tourné, vous laisserez tomber le fouet et glisserez un coup de bombe chantilly achetée dans le commerce. La nouvelle Crème fouettée d'Elle & Vire a un siphon qui donne un tracé très pro. ■ S.L.

Cultiver sa différence.*
 That's **Carlsberg** Co. c'est Carlsberg.



*Un goût unique sans conteste depuis 1847. BK-RIS Stråsbørg 7756 4208

L'ABUS D'ALCOOL EST DANGEREUX POUR LA SANTÉ. À CONSOMMER AVEC MODÉRATION.



BAMBOU

LES CÉVENNES, LA TERRE DES CAMISARDS

LE ROUTARD

Pour aborder les Cévennes, terre d'accueil des irréductibles (camisards, résistants, révoltés...), rien de mieux que le train à vapeur qui circule d'Anduze à Saint-Jean-du-Gard. Une promenade d'une durée d'1 h 40 (aller-retour) en authentique tchou-tchou, façon « Les mystères de l'Ouest ».

La « porte des Cévennes »

Anduze est une petite ville médiévale qui serre ses toits rouges, au fond d'une cluse, entre le Gardon et les falaises du plateau de Peyremale. Un site stratégique qui était le quartier général des forces

protestantes du Midi en 1570 et le verrou de la fameuse vallée des Camisards. Le musée du Désert transmet avec émotion toute la mémoire huguenote, de la révocation de l'édit de Nantes par Louis XIV en 1685 à la Révolution française (où la liberté de conscience est reconnue). Ne manquez pas la grotte de Trabuc surnommée « la grotte aux 100000 soldats » à cause d'une salle souterraine couverte de 100000 minuscules stalagmites. Au long de la balade, on découvre aussi la salle du lac de minuit, les cristaux aragonite teintés de noir, la salle du gong, le pont du diable, les cascades rouges... Pour terminer, ne manquez surtout pas la Bamboueraie de Pra-



Le train à vapeur des Cévennes circule d'Anduze à Saint-Jean-du-Gard.

rance créée au XIX^e siècle par un commerçant cévenol et grand voyageur. Dans un domaine de 12 ha, plus de 200 variétés de bambous s'épanouissent sous le soleil du Midi. Dépaysement garanti lors de la promenade, du jardin

aquatique, où des carpes koi du Japon évoluent parmi les papyrus d'Égypte, les lotus et les nénuphars au village asiatique en passant par le labyrinthe végétal en bambous, duquel il

n'est pas aisé de sortir! Prévoyez aussi un peu de temps pour flâner à Saint-Jean-du-Gard qui accueille chaque week-end de l'Ascension le Festival de la randonnée en Cévennes. ■

BONNES ADRESSES DU ROUTARD

L'Auberge du Temps

Au fond d'un vallon, un ancien et très beau moulin à eau restauré. La roue à aubes, restaurée elle aussi, est actionnée par le Gardon de Saint-Jean, qui coule au pied de l'auberge. Quelques chambres de bon confort avec vue sur la vallée. Une excellente adresse, pleine de charme, accueillante, qui fait aussi restaurant : cuisine cévenole à l'ancienne et charcuterie maison. Terrasse.

Le Roc Courbe, Corbès 30140. Tél. : 04 66 61 94 75. En contrebas de la route, au bord du Gardon. Resto fermé mer. hors saison. Double 50 €. Menu 20 €.

Le Tilleul

Une terrasse ombragée, des plantes grimpanes, une ardoise avec une multitude de bons plats qui changent avec la saison et les envies. Fine cuisine, personnalisée, originale, pleine de saveurs subtiles, et toujours avec des produits de qualité. Propose également trois chambres de bon confort. Avril-sept. Resto ouvert tous les soirs en juillet-août sauf lundi ; hors saison, le soir du jeudi au samedi, plus dimanche midi. Double env. 51 €. Menu env. 26 € ; carte 25-30 €. place. du Village, 30140



Généralgues. Tél. : 04 66 61 72 32.

Poterie d'Anduze, Les Enfants de Boisset

La céramique est la spécialité d'Anduze et à partir du XVII^e siècle, elle s'inspire des vases Médicis, ces grands vases vernissés de jardin, aux couleurs chaudes et à guirlandes de fruits ou fleurs. Route de Saint-Jean-du-Gard. Tél. : 04 66 61 80-86. En été, 9 h-12 h, 14 h-19 h (18 h hors saison). Fermé le dimanche matin et les jours fériés. Visite possible des ateliers du lundi au jeudi, de 9 h à 12 h et de 14 h à 17 h.

A lire : Guide du Routard « Languedoc-Roussillon 2012 »

Passeport emploi

le cnam
Alsace

Devenez

Chargé de Gestion
et du Pilotage d'Entreprise !



Préparez en ALTERNANCE
la Licence en Gestion d'Entreprise.

Accessible à partir d'un bac+2 validé,
ce cursus est reconnu par l'Etat.

Renseignements et dossier de candidature

☎ 03 68 85 85 25 - ✉ alternance@cnam-alsace.fr

www.cnam-alsace.fr



Editions locales : Bordeaux Grenoble Lille Lyon Marseille Montpellier Nantes Nice Paris Rennes Strasbourg Toulouse France

- actualité
- économie
- planète
- cinéma
- sport
- tech/web
- bons plans
- éditions pdf
- société
- monde
- insolite
- people
- foot
- le rewind
- lecteurs
- services
- présidentielle 2012
- culture
- médias
- rugby
- 20min TV
- en images
- horoscope
- remise auto
- assurances

l'application
20minutes.fr
sur iPhone

Découvrir



Suivez l'élection présidentielle en temps réel sur 20minutes.fr

Dimanche :

- Toute la journée, suivez l'élection en direct
- Dès 12h00, retrouvez les premiers chiffres de l'abstention
- Dès 20h00, les premières estimations des résultats.



Lundi :

Retrouvez :

- Tous les résultats : pour qui votre commune a voté ?
- Le portrait des finalistes
- Les réactions et analyses

Rendez-vous sur 20minutes.fr

FESTIVAL DE CANNES

LES FRANÇAIS ONT LEURS CHANCES

STÉPHANE LEBLANC

Audiard, Carax, Resnais. Trois grands noms du cinéma français annoncés hier en compétition à Cannes et trois bonnes chances de ne pas assister à l'un de ces « films déjà vus 5000 fois » que fustige le président du jury Nanni Moretti. Au contraire. Surtout si l'on tient compte du titre du film d'Alain Resnais qui, à 89 ans, signe *Vous n'avez encore rien vu*, une comédie.

Les actrices à l'honneur

Pour son retour sur la Croisette, quatorze ans après *Pola X*, Leos Carax voudra tout casser avec *Holly Motors*. Jacques Audiard aussi, jusqu'aux os de cette pauvre Marion Cotillard, dans son mélo *De rouille et d'os*. Vu le nombre d'acteurs français en compétition, ce serait ballot qu'aucun ne figure au palmarès. Binoche, qui joue chez Cronenberg, a une chance. Huppert, qu'on verra chez Hong Sang-soo et Haneke en a

deux. Mais la surprise pourrait venir de Piccoli, second rôle chez Carax, Moretti pouvant arguer qu'il « aurait dû l'avoir l'an dernier pour *Habemus Papam* »... Plus sérieusement, l'absence de réalisatrice en compétition pourrait inciter Thierry Frémaux à des ajustements de dernière minute. « Quelques petites choses », a-t-il promis. De quoi rattraper une des deux Françaises sélectionnées à Un certain regard, Catherine Corsini ou Sylvie Verheyde. Ce qui était arrivé à Michel Hazanavicius l'an dernier pour *The Artist*, avec le succès que l'on sait. ■

Marion Cotillard sera à l'affiche du mélo *De rouille et d'os* de Jacques Audiard.

Une pluie de stars américaines sur la Croisette

Ce qui saute aux yeux sur le papier devrait se refléter sur le tapis rouge. De Brad Pitt à Kirsten Dunst, Cannes va accueillir un défilé de stars comme on n'en avait pas vu depuis longtemps. Certes, les deux jeunes idoles de la saga *Twilight* font film à part : Kristen Stewart dans *On*

the Road de Walter Salles et Robert Pattinson dans *Cosmopolis* de David Cronenberg. Mais Nicole Kidman va embraser les marches par deux fois, tout comme Matthew McConaughey. Eva Mendes et Kylie Minogue vont les fouler avec Leos Carax. Tom Hardy, Guy Pearce, Shia

LaBeouf et Jessica Chastain accompagneront John Hillcoat. Avant cela, Bruce Willis, Bill Murray et Edward Norton auront ouvert les festivités avec *Moonrise Kingdom* de Wes Anderson sous les yeux alanguis de notre MC préférée, initiales BB : Bérénice Bejo. ■ S.L.



Norah Jones

ce soir à 20h00

Concert en direct sur France Inter



Music from EMI



franceinter.fr

RÉTRO

Et « Fez » fit pivoter le monde

Annoncé en 2007, ce jeu vidéo ne voit le jour que maintenant. Mais « Fez » a remporté début mars le grand prix convoité de l'Independent Game Festival, qui récompense la crème des jeux réalisés par des studios indépendants. Avec des moyens largement inférieurs aux grosses productions, ces titres s'appuient sur des concepts et des ambiances originaux.

« Fez » (téléchargeable sur le Xbox Live Arcade), créé par la toute petite équipe de Polytron, repose sur une idée simple. Gomez, personnage muet sous son couvre-chef, s'aventure hors de son havre de paix à la découverte du monde. Pour le faire progresser, le joueur peut faire pivoter la vue qu'il a devant lui, à 90°, jusqu'à quatre fois. Il faut s'imaginer faire face à un cube privé de ses côtés supérieur et inférieur. Car si Gomez se déplace en deux dimensions, comme dans un jeu de plateforme à l'ancienne, ce monde coloré et apaisant en comporte véritablement trois. Ainsi des portes jusqu'alors invisibles se révèlent, des passages secrets et des plantes grimpances où se hisser apparaissent...



Gomez à la découverte du monde.

Certes, le concept n'est pas inédit puisque Nintendo l'avait déjà exploité avec « Paper Mario ». Mais les créateurs de « Fez » l'ont enrobé d'une atmosphère rétro, toute de pixels et remportée par une délicieuse musique 8-bits pleine de nostalgie. ■ JOËL MÉTREAU

SÉLECTION FNAC

150 FILMS DE HÉROS POUR TOUTE LA FAMILLE

fnac.com

1 DVD = 10€

4 DVD = 20 €*



* Offre valable du 12 avril au 29 mai 2012 dans la limite des stocks disponibles pour l'achat lors d'un même passage en caisse de 4 DVD porteurs de l'offre, d'une valeur de 10€ unitaire. Offre valable dans tous les magasins fnac participants et sur fnac.com. Offre non cumulable avec toute promotion ou remise réservée ou non aux adhérents.

© 2012 Studiocanal. Tous droits réservés. RCS-Paris 500 765 445. © 2012 Universal Studios. Tous droits réservés. RCS Créteil 775 661 980.

STUDIOCANAL



DÉCÈS

5, 4, 3, 2, 1 Dick Clark est mort

Depuis 1972, il scandait chaque année le compte à rebours du Nouvel An sur Times Square à New York, à la télé. L'animateur et producteur américain Dick Clark est mort, mardi, à 82 ans à Santa Monica. Outre ses prestations de la Saint-Sylvestre, Dick Clark fut l'animateur qui popularisa le rock'n'roll à la télévision dans les années 1960. Depuis 1957, il avait créé, via sa propre société de production, de nombreuses émissions musicales ainsi que les cérémonies des Golden Globes et des American Music Awards. ■ **B.C.**

LE CHIFFRE

5,97

MILLIONS DE TÉLÉSPECTATEURS ONT SUIVI « LA SMALA S'EN MÊLE », MERCREDI. UN RECORD CETTE SAISON POUR UN TÉLÉFILM SUR FRANCE 2. (Source : Médiamétrie.)

MIRE EXPRESS...

NOTRE SÉLECTION TV DE LA SEMAINE

BÉBÊTES SHOW

A semaine d'élection, politique à la télévision ? Pas que. Certaines chaînes semblent même privilégier une contre-programmation bestiale. Exemples de duels. Au rayon politique, dimanche soir, TF1, France 2 et France 3 proposent des **soirées électorales**. En face, le clan des bêtes réplique avec **L'Incroyable Marché des animaux de compagnie** sur France 5 ou une Théma **Rencontre avec les lions** sur Arte. Idem lundi soir. Si France 2 avec un **Mots croisés** consacré à la présidentielle ou Canal+ avec **François Hollande, dans l'intimité d'un candidat** jouent l'actu élection, M6 se pique d'un **Spider Man** et Ushuaïa TV d'**Abeilles en péril**. Enfin mercredi soir, TV5 Monde sauve le sérieux de ces temps de scrutin grâce à **France 2012**, alors que France 4 file un coup de griffe à l'actualité avec **Ces animaux qui nous font rire**. ■

ALICE COFFIN.

COURT TOUJOURS

LES SECRETS DES FORMATS BREFS

ANNABELLE LAURENT

Il y a eu « Un gars, une fille », « Caméra café », « Kaamelott »... Les séries courtes ne sortent pas de nulle part. Mais elles n'ont jamais eu autant de succès. A commencer par « Scènes de ménages » sur M6, qui, mercredi 19 avril, a enregistré une part d'audience de 19,8 %. « Bref » est LA série culte de Canal+. Et en prenant le risque d'aborder avec humour le handicap dans « Vestiaires », France 2 a attiré 1,5 million de personnes en moyenne pour la saison. A l'occasion du festival Séries Mania au Forum des Images à Paris, on apprenait qu'Arte préparait trois séries : « La minute vieille », et « Silex and the City » et « Juliette génération 7.0 ». Mais quels sont les secrets des courts à succès ?

► Un, on accroche

Deux minutes seulement pour ne pas perdre le zappeur. Solution choisie par « Bref » : la voix off. « Le bon moyen de restituer le contexte pour celui qui prend l'histoire en cours », lance le coauteur Bruno Muschio. Pour « Scènes de ménages », la lisibilité est de mise, « le titre parle de lui-même », note Yann Goazempis, directeur du pôle humour de M6. Il fallait que le programme soit simple, accueillant, presque comme des planches de BD. »

► Deux, on s'adapte à la diffusion

Ce n'est pas parce qu'on est court, qu'on ne peut pas faire évoluer la narration. « Dans les scénarii, on a distillé différents arcs narratifs : les parents, la guitare, la fille... qu'on allait retrouver au fur et à mesure », note Kyan Khojandi, coauteur de « Bref ». Oui, mais quand on ne maîtrise pas l'ordre de diffusion ? « On



Les tribulations de l'antihéros du format court « Bref » (Kyan Khojandi, ici avec Bérengère Krief) sur Canal+ sont devenues cultes.

mélange des inédits et des redifs, alors les auteurs n'ont le droit à aucune évolution des personnages ! », note Goazempis.

► Trois, on se renouvelle

Pour « Scènes de ménages », plus de 20 000 situations ont déjà été créées autour de seulement quatre couples, le tout en tâchant d'« éviter l'écueil de faire comme "Un gars, une fille" ». L'inspiration ne s'épuise pas, à force ? « Il a fallu élargir le cercle, le cadre pro, les voisins... ça nous a aidé d'introduire un nouveau couple », confie Yann Goazempis. Du côté de « Vestiaires », Adda Abdelli et Fabrice Chanut, scénaristes, acteurs principaux et tous les deux han-

dicapés lancent : « Notre facilité, c'est qu'on est tout le temps handicapé ! On voit le monde autrement. »

► Quatre on tient les délais

Si le format est court, que dire des délais ? « C'est le festival de l'urgence ! », résume Kyan Khojandi de « Bref ». Harry Tordjman, le producteur de la série détaille : « Un épisode de "Bref", c'est deux minutes, mais huit pages de scénario, 40 décors, plus de 100 comédiens. On a tourné les 40 premiers épisodes en vingt jours, ça fait 40 plans par jour ! » Du côté de « Vestiaires », quatre épisodes sont tournés par jour, ce qui fait seulement deux heures par épisode. Le court, c'est vraiment la course ! ■

INFO « 20 MINUTES »

Les Gérard font leur festival

En attendant la Palme d'or de Cannes, le contre-palmarès du cinéma aura lieu sur Paris Première avec les Gérard du cinéma, le lundi 14 mai à 22h45 en direct du Théâtre Michel. Parmi les nouvelles catégories, que 20 Minutes vous dévoile en avant-première, le « Gérard du film en costumes qui s'est pris une veste », le « Gérard de l'ancien Robin des Bois qui devrait arrêter maintenant. Ou à la limite reformer Les Robins des Bois. Mais loin. A Sherwood, par exemple », catégorie dans laquelle est nommé Jean-Paul Rouve, Jean-Paul

Rouve, Jean-Paul Rouve et pour finir, Jean-Paul Rouve. Les acteurs sont également à la fête avec le « Gérard de l'acteur qui ferait bien d'arrêter de se la jouer et d'apprendre à jouer tout court ». Ou la catégorie le « Gérard de l'acteur, on espère que tu l'aimes bien parce que t'es parti pour voir sa gueule partout dans les trente prochaines années ». Une catégorie un peu spéciale puisqu'elle sera attribuée par les lecteurs de 20 Minutes, qui pourront voter prochainement sur notre site 20 minutes.fr. ■

ANNE KERLOC'H



Tenue de soirée pour les Gérard!



20.50 Jeu



Koh-Lanta, la revanche des héros
 Divertissement. Présenté par Denis Brogniart « Episode 3 ». Au Cambodge, les aventuriers les plus valeureux de l'histoire de Koh-Lanta se livrent une lutte sans merci.

20.50 Jeu



N'oubliez pas les paroles
 Présenté par Nagui. Plusieurs duos de personnalités vont tester leur culture musicale pour tenter de gagner jusqu'à 100 000 euros pour des associations caritatives.

20.35 Magazine



Faut pas rêver
 Présenté par Tania Young. « Au Cameroun ». « Dans la peau d'un sapeur ». « Tropical PMU ». « Les aventuriers de la piste ». « Pinguis mania ». « Le culte des crânes ». « SOS gorilles ». « Diamants de Mobilong ».

20.55 Film



True Grit
 ★★★ Western d'Ethan et Joel Coen (USA, 2010). 1h50. Avec Jeff Bridges, Hailee Steinfeld. Une adolescente veut venger son père, exécuté par un tueur à gages. Elle s'allie avec un marshal alcoolique.

20.40 Téléfilm



Le Serment
 Réalisation : Peter Kosminsky (G.-B., 2010). 1h22. (1/4). Avec Claire Foy, Itay Tiran. En route pour Israël, une jeune Londonienne lit le journal de son grand-père, qui a vécu la naissance d'Israël.

20.50 Série



NCIS
 « Passagers clandestins ». (USA, 2011). Avec Mark Harmon, Sean Murray, Michael Weatherly. Alors qu'elle enquête sur le meurtre d'un officier, l'équipe découvre une famille libanaise demandeuse d'asile.

22.20 **Vendredi, tout est permis avec Arthur**
 Divertissement. Présenté par Arthur.

23.45 **Taratata**
 Variétés. Invités : Jason Mraz, Irma, Carmen Maria Vega...

22.50 **Campagne officielle pour l'élection présidentielle 2012**
 23.10 **Soir 3**

22.40 **La Défense Lincoln**
 ★★ Policier de Brad Furman (USA, 2011).

22.00 **Le Serment**
 Téléfilm de Peter Kosminsky (2/4).
 23.30 **Court-circuit**

21.40 **NCIS**
 Série (3 épisodes).
 00.05 **Nip / Tuck**
 Série (2 épisodes).

FRANCE 4

20.35 **Paris fait sa comédie 2010**
 Spectacle. « Carte blanche à Anne Roumanoff ». L'humoriste multiplie les mimiques et les accents.
 22.25 **Anne Roumanoff**

FRANCE 5

20.35 **On n'est pas que des cobayes !**
 Magazine. Présenté par Agathe Lecaron, Vincent Chatelain, David Lowe.
 21.30 **Empreintes**
 « Georges Lautner ».

W9

20.50 **Enquête d'action**
 Magazine. Présenté par Marie-Ange Casalta. « Urgence à Marseille ». « Hôpitaux psychiatriques : voyage au cœur de la folie ».
 23.20 **Enquête d'action**

TMC

20.50 **Papa est en haut**
 Spectacle. Le comédien s'amuse de la paternité avec sa gestuelle tout en élégance et son sens aigu de l'improvisation.
 22.35 **Suspect n°1**

DIRECT 8

20.45 **Les Maîtres de la magie**
 Divertissement. Présenté par Caroline Ithurbide, Kamel.
 22.45 **Maisons hantées, fantômes, démons... faut-il y croire ?**

NRJ 12

20.35 **Florence Larrieu**
 Téléfilm de Pierre Boutron (Fr., 1993). « L'enfant de l'absente ». Un femme enceinte sombre dans le coma à la suite d'un accident.
 22.25 **Florence Larrieu**

LA GRANDE SOPHIE
 LA PLACE DU FANTÔME NOUVEL ALBUM
 LE 27 AVRIL / SALLE DES FÊTES
 > SCHILTIGHEIM LOCATIONS : FNAC, CARRÉFOUR, GÉANT, FNAC.COM ET SUR VOTRE MOBILE

www.lagrandesophie.com.fr

LGS 3G ma jamais elle 4G 5G 6G 7G 8G 9G 10G 11G 12G 13G 14G 15G 16G 17G 18G 19G 20G 21G 22G 23G 24G 25G 26G 27G 28G 29G 30G 31G 32G 33G 34G 35G 36G 37G 38G 39G 40G 41G 42G 43G 44G 45G 46G 47G 48G 49G 50G 51G 52G 53G 54G 55G 56G 57G 58G 59G 60G 61G 62G 63G 64G 65G 66G 67G 68G 69G 70G 71G 72G 73G 74G 75G 76G 77G 78G 79G 80G 81G 82G 83G 84G 85G 86G 87G 88G 89G 90G 91G 92G 93G 94G 95G 96G 97G 98G 99G 100G

Télérama INFO CONCERT.COM 20h 4 finac.com

GERARD DROUOT PRODUCTIONS PRESENTE

ALANIS MORISSETTE

4 JUILLET
 STRASBOURG - ZÉNITH

www.alanis.com

Locations : gdp.fr, 0 892 392 192 (0,34€/min), Fnac et points de vente habituels

RTL2 LE SON POP-ROCK

HOROSCOPE

Bélier du 21 mars au 20 avril
Reprenez vos forces. Epuisé ? Vous ? Vous n'allez pas nous le faire croire, vous êtes bien trop fier.

Taureau du 21 avril au 21 mai
Comme à votre habitude, vous êtes pointilleux, un peu trop même. Essayez de ne pas vous offusquer pour rien.

Gémeaux du 22 mai au 21 juin
Vous retrouvez enfin le goût de vivre. Après tout, vous vous dites qu'un échec est parfois indispensable.

Cancer du 22 juin au 22 juillet
Vous avez le goût du risque car vous êtes un aventurier dans l'âme. Rien ne vous fait peur. Prenez garde !

Lion du 23 juillet au 23 août
Faites attention aux paroles dites. Elles pourraient être mal interprétées et blesser certaines personnes.

Vierge du 24 août au 23 septembre
Vous ne savez toujours pas où vous en êtes. Et si vous faisiez un petit break, histoire de vous retrouver ?

Balance du 24 sept. au 23 octobre
Vous avez retrouvé la joie de vivre. Pour le plus grand plaisir de votre entourage. Cela faisait longtemps !

Scorpion du 24 oct. au 22 nov.
Cela vous reprend. Vous avez besoin d'évasion. Partez si vous en avez l'occasion et ne tournez plus en rond.

Sagittaire du 23 nov. au 21 déc.
Ne prolongez pas une situation qui risque de perturber votre équilibre dans votre travail. Mettez-y du vôtre.

Capricorne du 22 déc. au 20 janvier
Des polémiques surgissent autour de vous. Il faut que vous preniez du recul, pour mieux les comprendre.

Verseau du 21 janvier au 18 février
Les contacts vous apportent beaucoup. Vous avez envie de renouveler votre agenda avec de nouvelles têtes.

Poissons du 19 février au 20 mars
Des occasions inattendues se présentent et supposent, dans votre travail, un échange avec l'étranger.

MOTS FLÉCHÉS N°2095

Outils et bricolage

REMET À NEUF	CISEAU POUR GRAVER	IL TIENT LA VIS	FORET DE PERCEUSE	D'UN PEUPLE POLYNÉSIEN	FAIT SON POIDS HERBIVORE
CARTE	DÉVÊTU	OUTIL DE SERRAGE	POINTES À PLANTER	CARRÉ DE TERRE	BORD DE CANAL
DEVENIR AIGRE		CITÉ SURTILLE	UNITÉ D'ANGLE		
LIEUTENANT	QUI MAINTIEN LA TEMPERATURE				
DÉPARTÉMENT		BÊTE QUI N'EST PLUS CHASSÉE		CHIFFRES ROMAINS	USINE À MÉTAUX
A ÉTÉ APTE					
	IL DONNE LE BON CALIBRE			MOT DE DÉFI	FOND DE CUVETTE
DIVIN SOLEIL					
PINCÉE À TABLE				MIS POUR EXCLURE	ÉLUJE, ABRÉGÉE
À NOUS	GLANDE GÉNITALE				
		ZONE À UR-BANISER	BLÉ ROUMAIN	SATISFAIT DE LUI-MÊME	ABSORBÉ
			RÈGLE PLIANTE		COULEUR D'AUTOMNE
FIGURE EN 3D				CRI DE CHIEN	
TON DE PELAGE				DÉMENS	
		S'ÉTALE AU ROULEAU			
		MÉTAL			
SE RENDRA		INITIALES DU MATIN	BIEN ASSIMILÉ	APPARU AU GRAND JOUR	
BROME AU LABO					
	BRUIT PARASITE AU CONCERT				
MOUS-SEUSE					

100% GRATUIT

c'est aussi sur 20 minutes iPad

"Le Wall de l'Info" à chaque seconde

NOUVELLE VERSION 2.0

E	H	B	A	N	S
A	N	D	A	L	O
T	E	L	E	T	R
D	E	C	O	N	T
E	S	T	E	A	N
L	A	D			R
B	E				T
A	A	R			E
S					L
F	O	C	S	L	U
U	R	G	E	N	T
A	R	I	A	N	E
D	E	R	I	V	E
R	I	E	L	E	G
R	A	S	E	O	V

SUDOKU N°1264

Moyen

	5	8		6	7	3		
2	7		3					6
9			2	5				
	9	2				1		
			4		9			
		7				8	5	
				7	3			4
7					8		6	1
	8	3	1		2			7

En partant des chiffres déjà inscrits, remplissez la grille de manière que chaque ligne, chaque colonne et chaque carré de 3 par 3 contienne une seule fois tous les chiffres de 1 à 9

Solution du sudoku n° 1264

1	7	9	8	2	5	6	3	4
3	5	8	7	4	6	1	2	9
2	4	6	9	1	3	7	8	5
6	9	3	4	8	7	5	1	2
4	1	2	5	6	9	3	7	8
7	8	5	1	3	2	9	4	6
8	6	7	3	5	4	2	9	1
9	2	4	6	7	1	8	5	3
5	3	1	2	9	8	4	6	7

20 Minutes, 4 280 000 lecteurs, 1^{er} quotidien national

(LNM 15+, AudiPresse/ONE 2011)
50-52, bd Haussmann, CS 10300
75427 Paris Cedex 09
Tél. : 01 53 26 65 65 Fax : 01 53 26 65 10
Fax rédaction : 01 53 26 65 68
E-mail : info@20minutes.fr
Edité par 20 Minutes France, SAS au capital de 5 694 848 €, RCS Paris 438 049 843

Actionnaires : Schibsted ASA, Sofiovest, Spir Communication, Schibsted Print Media AS
Président, directeur de la publication : Pierre-Jean Bozo
Directeur de la rédaction print : Yvon Mézou
Directeur général adjoint en charge des revenus : Renaud Grand-Clément
Directeur de l'exploitation : Frédéric Lecarme
Rédacteur en chef print : Acacio Pereira
Rédacteur en chef publishing : Laurent Bainier
Directeur général adjoint digital & développements : Benoît Charpentier
Rédactrice en chef web : Clémence Lemaître
Directrice du marketing et de la communication : Nathalie Desaix
Directeur des ressources humaines : Sébastien Goffings
Impression : Maury, Sego, IPS, Weiss Druck, Midi Print, RPI, Reiff Zeitungs Druck, RotoGaronne
© 20 Minutes France, 2012.
Dépôt légal : à parution.
N° ISSN : 1632-1022, 1762-5306, 1762-5416, 1762-5424, 1768-1391, 1768-1405, 1771-1142, 1777-8301, 2108-2529, 2109-2192, 2109-1549, 2109-134X, 2109-1277

Est-il vraiment Fidèle?

Tapez **MAGIE** au 71030*

Estes-vous faits l'un pour l'autre?

Tapez **PERFECT** au 71030*

Qui vous aime en Secret?

Tapez **GAIN** au 71030*

Votre Ex vous aime t-il toujours?

Tapez **FETER** au 71030*

Service édité par Cellfish Média - RCS B 420 919 904. 71030 : inscription en 2 SMS. 0.SEURS/SMS hors coût d'envoi. MINEURS DEMANDEZ L'AUTORISATION A VOS PARENTS.

Jouez en ligne et retrouvez toutes les solutions des jeux sur 20minutes.fr

ANALYSE Les candidats à la présidentielle ont boudé le sujet

LE SPORT N'EST JAMAIS ENTRÉ EN CAMPAGNE

ROMAIN SCOTTO

Avec 16 millions de licenciés, le sport pourrait être le premier parti de France. Mais à deux jours du premier tour de la présidentielle, son poids politique est inexistant. Hormis la taxe Hollande destinée à imposer les plus hauts revenus à 75 % et

Une politique sportive ne peut être bâtie sur des mesures « électoralistes » à court terme.

l'annonce d'une candidature française pour les Jeux de 2024, la thématique du sport n'a pas trouvé l'écho espéré par les athlètes dans la campagne présidentielle.

« Je suis déçu, clame Tony Estanguet, le dernier porte-drapeau français aux Jeux de Pékin. Encore une fois, le sport est oublié. Je suis convaincu que le dé-



Le céiste Tony Estanguet, déçu.

velopper permettrait de retrouver des valeurs assez saines dans notre société. » Parmi les athlètes français, très peu voteront en fonction de la politique sportive des dix candidats.

Fin décembre, Denis Massegla avait pourtant pris sa plus belle plume pour alerter par courrier tous les candidats

sur la nécessité de défendre une politique sportive. Seules les équipes d'Eva Joly, François Bayrou, François Hollande, Jean-Luc Mélenchon et Nicolas Sarkozy lui ont répondu. Sans le convaincre. « Les propositions ont été occultées par d'autres paramètres considérés comme prioritaires. Le sport, ce n'est pas que ce qui brille, piaffe le patron du CNOSF. C'est aussi ce qui fait que dans la pratique quotidienne, un pays plus sportif est plus uni, plus fraternel. »

Pour lui, la raison de cette mise au placard est simple : une politique sportive efficace ne peut être bâtie sur des mesures « électoralistes » à court terme. « Il faut rassembler indépendamment de tout programme politique pour que le sport soit au centre d'un projet gouvernemental, enchaîne Massegla. Si dans votre pays, il y a des gens qui font du sport, c'est autant d'économies pour la santé, l'éducation, le lien social, l'intégration. Ça n'a pas de prix. » Dans la campagne, juste celui de l'oubli. ■

Suivez en live comme-à-la-maison la 33^e journée de Ligue 1 samedi à partir de 19 h 

RTL ON JOUE LE MATCH ce soir, de 20 h à 23 h
 L'émission sur les pronostics sportifs animée par Christophe Pacaud et Lionel Rosso, avec Claude Droussent pour 20 Minutes.

EN LIGUE 1

33^e JOURNÉE

Samedi : Brest-Rennes, Caen-Saint-Etienne, Dijon-Lille, Evian TG-Toulouse, Montpellier-Valenciennes, Nice-Auxerre, Bordeaux-Marseille
 Dimanche : Ajaccio-Nancy, PSG-Sochaux, Lyon-Lorient

CLASSEMENT

		Pts	Diff.
1	Montpellier	66	+28
2	PSG	64	+23
3	Lille	59	+24
4	Lyon	53	+8
5	Toulouse	53	+7
6	Rennes	51	+8
7	Saint-Etienne	50	+4
8	Bordeaux	43	+2
9	Evian TG	42	0
10	Marseille	41	+3
11	Nancy	40	-6
12	Valenciennes	37	-8
13	Lorient	35	-11
14	Nice	34	-6
15	Caen	34	-11
16	Dijon	34	-15
17	Brest	33	-4
18	Sochaux	33	-15
19	Ajaccio	33	-21
20	Auxerre	28	-10

HANDBALL

Bertrand Gille hors Jeux ?

Claude Onesta n'est toujours pas rassuré. A moins de cent jours des Jeux olympiques de Londres, le sélectionneur de l'équipe de France de hand ne sait toujours pas s'il pourra compter sur son pivot Bertrand Gille. Celui-ci a été opéré mercredi soir de l'épaule, à Anancy. « L'opération s'est bien déroulée, bien que les lésions paraissent plus

importantes que ce que décelait l'IRM », explique la fédération via un communiqué. Le joueur, lui aussi, reste mesuré. « Il est difficile de se prononcer sur la durée de la blessure et de s'avancer sur la préparation des JO », explique Bertrand Gille. Un nouveau rendez-vous est prévu dans trois semaines avec le médecin de la sélection. ■

20 SECONDES

CYCLISME

Ricco suspendu douze ans
 Le cycliste italien, déjà suspendu vingt mois en 2008 pour un contrôle positif à l'EPO, a été mis hors circuit douze ans pour une autotransfusion.

+ de 100 grilles !
 Téléchargez l'application **Mots Fléchés de 20 Minutes**
 Disponible sur **App Store**
 
 
 DISPONIBLE SUR IPHONE ET IPAD

RUGBY

Une dernière sans émotion

C'est cahin-caha que les rugbymen strasbourgeois se présentent pour le dernier match de la saison de Fédérale 1. Une fois encore, l'effectif du RCS est plombé par les blessures. Ce qui a obligé Philippe Braem à faire « une semaine calme et posée » avant la réception de Dijon, dimanche à 15 h, à Haute-pierre. Maintenant en Fédérale 1, les Strasbourgeois peuvent encore ambitionner de doubler Bobigny pour la 7^e place alors que les Bourguignons sont résignés à terminer 6^e. Un match sans enjeu donc pour clore la saison. ■ F.H.

LE CHIFFRE

2004

POINTS ENCAISSÉS PAR LE BCS EN NATIONALE 1. C'EST LA MEILLEURE DÉFENSE DE N1. SAMEDI À 20 H, LE BCS REÇOIT SAINT-ETIENNE, AUX SEPT-ARPENTS.

20 SECONDES

CYCLISME

Encore une classique pour Thomas Voeckler
Thomas Voeckler sera au départ de Liège-Bastogne-Liège, dimanche. Le coureur Europcar fait figure d'outsider sur la « Doyenne » après son succès sur la Flèche Brabançonne et sa cinquième place à l'Amstel Gold Race, la semaine dernière.

Kern abandonne

Arrivé dernier mardi et relégué à plus de 22 minutes du leader après deux étapes, Christophe Kern a abandonné, jeudi, lors de la 3^e étape du Tour du Trentin. C'est le troisième abandon consécutif du coureur Europcar.

FOOTBALL

Dijon ouvre le bal de Schilick
Le Sporting Schiltigheim, 7^e, reçoit Dijon II, 6^e, samedi à 17 h, au stade de l'Aar. C'est le premier des cinq matchs des Schilikoïses face à l'un des six premiers de CFA 2.



Lors du match aller, les Strasbourgeois de Vincent Collet ont été mis à mal par la défense de Dijon en perdant 23 balles.

BASKET La SIG reçoit Dijon, un concurrent direct pour les play-offs, samedi

VINCENT COLLET S'ATTEND À DES BARBELÉS FACE À DIJON

FLORÉAL HERNANDEZ

« Une guerre de tranchée. » A peine la victoire face au Paris Levallois (88-76) obtenue, samedi dernier, Vincent Collet envisageait le prochain match de la SIG contre Dijon, ce samedi à 20 h, au Rhenus. Car les deux clubs sont à la lutte à quatre journées du terme de la Pro A pour essayer de décrocher la huitième place et ainsi prolonger leur saison en play-offs. Pour l'instant, les Bourguignons possèdent l'avantage d'avoir gagné le match aller (65-55). Pour continuer de rêver au Top 8 de Pro A, la SIG doit s'imposer mais aussi récupérer le *point average*. Et Collet

prédit que cela s'annonce compliqué face à des Dijonnais qui avaient provoqué vingt-trois pertes de balle dans les rangs strasbourgeois, en janvier. « C'est une équipe qui défend très bien et domi-

« Les attaques vont être probablement en berne. »

Vincent Collet

cile [67,2 points encaissés]. Elle va exporter cette défense au Rhenus plutôt que reproduire ses dernières prestations à l'extérieur. » Lors de ses quatre derniers déplacements, la JDA a concédé 78,25 points de moyenne pour

quatre revers. Un scénario que Collet ne voit pas se reproduire. « Les attaques vont être probablement en berne. » L'obstacle dijonnais n'émeut pas le stratège strasbourgeois. « On a le niveau pour passer de nombreux obstacles. La problématique est que nous n'avons plus le droit à l'erreur », souligne Collet. Un parcours sans faute face à Dijon, Hyères-Toulon et Orléans offrirait aux Strasbourgeois une finale pour les play-offs face à Cholet lors de la dernière journée. Pour cela, il appelle ses joueurs à « rester exigeant », à ne pas tomber dans la satisfaction. « Si on y parvient, on peut rêver des play-offs et pas seulement », prophétise Collet en conclusion. ■

FOOTBALL

Sébastien Roi joue la montée et le maintien

La saison de Sébastien Roi ressemble à des montagnes russes. Un jour, il est tout en haut du classement de CFA 2 comme adjoint du Racing, le lendemain, en tant qu'entraîneur d'Obernai, il est à la lutte pour se maintenir en DH. Le week-end dernier, la réserve strasbourgeoise ne l'a pas épargné en battant son

équipe (1-4). « C'est deux mondes complètement différents, concède Roi. D'un côté, un engouement populaire, médiatique, des structures de L2 et une énorme attente. De l'autre, un gros chantier où aucun joueur qui évoluait en DH l'an dernier n'est resté. Je savais que la saison serait difficile. »

Roi poursuit : « Les deux métiers sont différents. Au Racing, je travaille dans le détail. A Obernai, c'est plus dans l'improvisation. Mais des deux côtés, c'est enrichissant. » Samedi, Roi n'épaulera pas François Keller à Saint-Louis, car dans le même temps, Obernai joue à Illkirch. ■ F.H.

TENNIS Le Français va disputer un quart de finale à Monte-Carlo contre Gilles Simon

TSONGA SAIT ÊTRE TERRE À TERRE

ROMAIN SCOTTO

Il n'est pas inutile de demander à Jo-Wilfried Tsonga s'il trouve ses marques sur terre battue. Le Manceau verse illico dans l'autodérision : « Encore faut-il que j'en aie déjà eu ! » A un mois et demi de Roland-Garros, après sa victoire contre Verdasco (7-6, 6-2) jeudi à Monte-Carlo, le voilà pour la première fois depuis deux ans en quart de finale d'un Master 1000 sur terre battue. Le deuxième seulement de sa carrière sur cette surface, où il retrouvera Gilles Simon vendredi.

Après une longue interruption due à la pluie, le numéro 1 Français a sauvé deux balles de set dans le tie-break de la première manche, puis s'est promené dans la seconde face à Verdasco. « C'est l'un des meilleurs joueurs du monde sur terre. J'ai joué de la manière qu'il fallait, j'ai été agressif », savoure le joueur de 27 ans, toujours sans coach fixe sur le circuit. « Depuis quelque temps, j'ai la

joie de vivre, je me dis que j'ai de la chance d'être sur le terrain. Il y a deux jours, c'était mon anniversaire. Face à Gilles Simon, j'ai perdu lors de notre dernier match et c'était sur terre battue. » Ce quart de finale assure une présence française dans le dernier carré pour la première fois depuis 2005 sur le Rocher. Cette année-là, Richard Gasquet avait battu Roger Federer avant de s'incliner en trois sets contre Nadal. Une époque où le tennis français n'était pas encore habitué à la danse des pouces de Jo-Wilfried Tsonga. ■



Jo-Wilfried Tsonga a éliminé l'Espagnol Fernando Verdasco (7-6, 6-2).

Un coude et une cheville en vrac pour Benneteau

La terre battue de Monte-Carlo a fait une nouvelle victime. Vingt-quatre heures après la blessure de Juan Monaco, Julien Benneteau s'est lui aussi bloqué la cheville en fond de court. En pleurs, le Français a mis de longues minutes avant de se relever. Avec trois

ligaments touchés, mais aussi une fracture du coude due à la chute, « Bennet » a été contraint d'abandonner. Les joueurs pointent depuis plusieurs jours la mauvaise qualité de la terre battue sur le central. « Il y a des trous partout sur le court », marmonnait Murray pen-

dant la pose médicale de Benneteau. Le Français devrait être immobilisé trois semaines avant de se pencher sur Roland-Garros. En revanche, lui qui se battait à distance avec Richard Gasquet pour un quatrième billet en simple voit ses rêves de JO très compromis. ■ R.S.

SAISON 2012-13

CANAL+

CREUSE L'ECART

LES DEUX MEILLEURES AFFICHES DE LIGUE 1 CHAQUE WEEK-END

Nouveau! Le grand match du samedi
et toujours le grand match du dimanche soir

LE MEILLEUR MATCH DE CHAMPIONS LEAGUE A CHAQUE JOURNEE

Et aussi la Premier League, la Serie A, la Bundesliga







LE MEILLEUR DU FOOT SE VIT SEULEMENT SUR **CANAL+**



39 10

0,23€ TTC/mn depuis un poste fixe

* BETC EURO BSC. Société d'édition de CANAL+, S.A. au capital de 95 018 074 € - 329 214 24 RCS Nanterre



MOTOROLA



avec
MOTOLUXE™
1 LIKE = 1 SECONDE DE SHOPPING

Retrouvez-nous sur Facebook
pour **gagner un week-end shopping à Londres**



www.facebook.com/motorolafrance



KENZA
www.kenzasmg.blogspot.fr

DAS: 0,464 W/kg

Le DAS (débit d'absorption spécifique) des téléphones mobiles quantifie le niveau d'exposition maximal de l'utilisateur aux ondes électromagnétiques, pour une utilisation à l'oreille. La réglementation française impose que le DAS ne dépasse pas 2 W/KG. La vie puissance M, Motorola, et le logo M stylisé sont des marques de Motorola Trademark Holdings LLC. © 2012 Motorola Mobility, Inc. Tous droits réservés. RCS Toulouse 518 392 006. * Voir conditions de participation.

Pour l'achat d'un smartphone
MOTOLUXE™
jusqu'à

50 €*
REMBOURSÉS

DU 14/04/2012 AU 16/06/2012



DU 16/04/2012 AU 15/05/2012

BON D'ACHAT
20 €*

chez



Photo: Alexis Hamhaut

LIFE. POWERED.