



FOOTBALL QUEVILLY S'OFFRE UNE FINALE DE COUPE DE FRANCE P.20



A. GELEBART / 20 MINUTES

www.20minutes.fr

JEUDI 12 AVRIL 2012 N° 2242

ÉDITION DE STRASBOURG

TÉLÉPHONIE



G. VARELA / 20 MINUTES

Les bons plans dans la CUS se capturent sur l'écran d'un mobile P.2

RAYMOND AUBRAC



CHEVALAIN / TFI / SIPA

Une figure de la Résistance s'éteint P.6

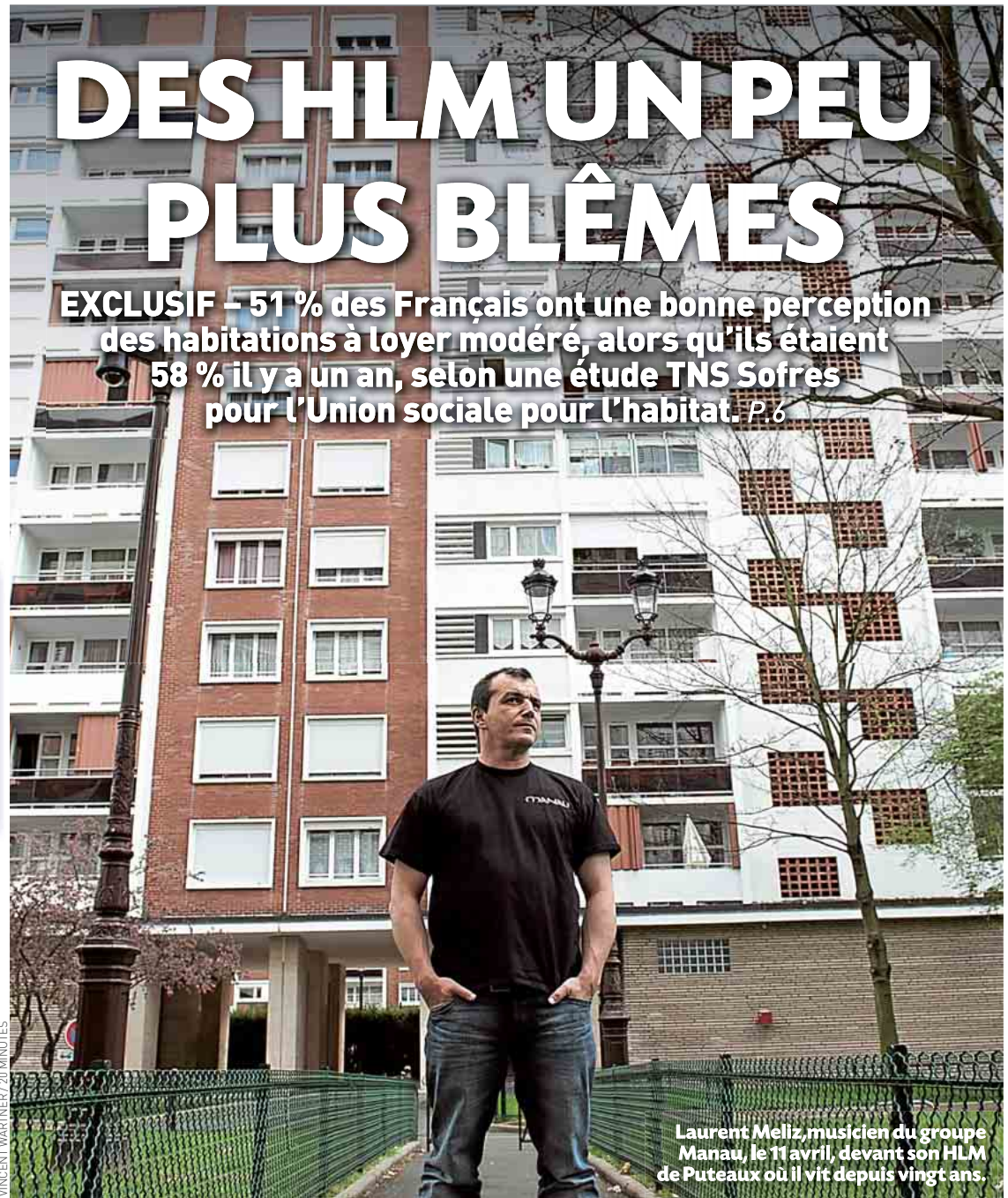
NATHALIE ARTHAUD



« Que les banquiers fassent des sacrifices » P.8

JEU VIDÉO

« Journey », un voyage sans paroles onirique et envoûtant P.13



VINCENT MARTINER / 20 MINUTES

DES HLM UN PEU PLUS BLÊMES

EXCLUSIF - 51 % des Français ont une bonne perception des habitations à loyer modéré, alors qu'ils étaient 58 % il y a un an, selon une étude TNS Sofres pour l'Union sociale pour l'habitat. P.6

Laurent Melliz, musicien du groupe Manau, le 11 avril, devant son HLM de Puteaux où il vit depuis vingt ans.

Imprimé sur du papier recyclé, ne jetez pas ce journal sur la voie publique : donnez-le. Merci !



Retrouvez votre assurance !

SOS MALUS
N°1 depuis 25 ans

L'assurance auto sans souci

sosmalus.eu • 01 40 73 74 75

JP LABALETTE - 45, avenue Montaigne - 75008 Paris



PUBLICITÉ

TECHNOLOGIES La CUS a lancé mercredi StrasPlus, un service de renseignement sans contact

CAPTER DES INFOS SUR SON TÉLÉPHONE

PHILIPPE WENDLING

La Communauté urbaine a lancé, mercredi, StrasPlus, un « service mobile d'information de proximité » disponible sur n'importe quel smartphone et téléphone équipé de la technologie sans contact (NFC). Visant à « donner une image innovante à Strasbourg », dixit Jacques Bigot, le président (PS) de la CUS, StrasPlus est destiné aux habitants autant qu'aux touristes. « Il s'articule autour des transports, de l'actualité et du patrimoine », précise Claude Graebing, vice-président (divers droite) de la CUS. Pour en bénéficier gratuitement, il suffit d'approcher son portable à quelques centimètres d'une signalétique en forme de trèfle apposée sur plus de 1400 bâtiments et arrêts

de bus et tram. Si votre téléphone est NFC, des infos apparaissent sur votre écran en deux secondes sans rien faire. Dans le cas contraire, il vous faudra cliquer sur un QR code.

Bus et boîtes aux lettres

« StrasPlus facilitera, par exemple, l'usage des transports en commun en indiquant le temps réel d'attente avant le passage d'un bus ou en proposant de calculer son itinéraire », se réjouit Alain Giesi, le directeur Systèmes d'informa-

tion de la CTS. Outre les 1400 trèfles de la CUS et de la compagnie, 400 seront apposés sur des boîtes aux lettres de l'agglo. Ainsi, les usagers pourront recueillir sur leur téléphone des « infos concernant, notamment, les heures de levée du courrier ou les bureaux de poste les plus proches, précise Jacques Gregoric, directeur régional Courrier de la Poste. Strasbourg est l'une des premières villes à disposer de ce service de boîtes aux lettres interactives. » ■

■ **PAYER BIENTÔT LE BUS SANS CONTACT**

La CTS planche sur l'achat de tickets de bus et tram depuis un téléphone sans contact. « Le but est d'expérimenter le service d'ici à la fin de l'année afin de le déployer en 2013 », précise Alain Giesi. Depuis décembre, la CUS propose déjà le paiement sans contact des horodateurs.



Il suffit d'approcher son téléphone d'une signalétique.

UNE SOLUTION SIMPLE, RAPIDE ET IMMÉDIATE

J'ai un problème d'argent !

DÉPOSEZ UN OBJET...

REPARTEZ AVEC UN PRÊT !

CRÉDIT MUNICIPAL DE STRASBOURG
 6, RUE D'INGWILLER - 67000 STRASBOURG
 Ouvert du lundi au vendredi
 de 8h à 11h45 et de 13h à 16h30
www.credit-municipal-strasbourg.fr

JE M'ENGAGE POUR LA SANTÉ

Pour postuler, je flashe

L'Institut de Pharmacologie Clinique Roche de Strasbourg recrute 60 hommes en bonne santé, âgés de 18 à 45 ans pour des études cliniques indemnisées jusqu'à 4 500 €*

Vous correspondez à ce profil et êtes disponibles plusieurs jours, contactez-nous au : **N°Vert 0 800 003 165**
 ou sur www.jemengage-roche.fr

Nous innovons la santé

*Dans les limites prévues par la loi. Les études menées à l'Institut Roche sont approuvées par le Comité de Protection des Personnes (CPP) et par l'Agence Française de Sécurité Sanitaire des Produits de Santé (AFSSAPS). Institut de Pharmacologie Clinique Roche - 1, place de l'Hôpital 67064 Strasbourg Cedex.



Edith et Mathieu, 27 ans, ont découvert les jeux de rôle il y a plus de dix ans et aiment incarner des personnages fictifs.

SOCIÉTÉ Les passionnés se donnent rendez-vous samedi à Kaisersberg

L'IMAGINATION DÉBORDANTE DES AMATEURS DE JEUX DE RÔLE

ARNAUD GUIGUITANT

Quoi de mieux que Kaisersberg et son décor médiéval pour tenir en haleine des centaines de passionnés de jeux de rôle. Incarnant des personnages fictifs, évoluant dans des univers peuplés de chevaliers, d'elfes, de sorcières ou de magiciens, ils sont de plus en plus nombreux à se mettre en scène autour d'histoires rocambolesques. Sous les arcades de la rue de la Division Leclerc, Mathieu et Édith Prunier, 27 ans, ont fait du jeu de rôle leur fonds de commerce. Amateurs éclairés depuis dix ans, ils ont ouvert une boutique spécialisée où se côtoient héros de mangas japonais et créatures fantas-

tiques. « Chacun s'invente des personnages et les fait vivre selon les scénarios choisis dans des mondes parallèles », explique la joueuse, habituée à se glisser dans la peau d'une « jeune fille ayant des pouvoirs magiques ».

« C'est du théâtre, de l'impro »

Edith met cependant en garde. Si le jeu de rôle se joue entre amis « durant des parties de quatre à cinq heures », il n'est nullement question de réalité virtuelle. « On ne s'identifie pas à nos personnages. C'est du théâtre, de l'improvisation. Ce n'est pas parce que je joue un magicien qu'une fois rentrée chez moi, je vais jeter un sort à mon voisin », plaisante-t-elle. En ce moment, elle in-

carne une magicienne qui combat des dragons. Drôle d'époque. « On fait marcher notre imagination pour trouver des scénarios originaux et aussi se plier aux règles fixées par les histoires », explique Mathieu. Dans le jargon, on dit qu'ils sont rôlistes. Mathieu, lui, se plaît à inventer des histoires. C'est un maître du jeu. Il dirige les joueurs et les met en scène « dans des situations cocasses ». A eux ensuite de se sortir des pièges tendus. « On laisse aller notre imagination. On peut modifier les règles et inventer son propre monde, voir à quoi il ressemblerait », explique-t-il. Avouant ne pas avoir de « talent d'écriture ni de dessin », il peut ainsi laisser son imagination débordée sur une table de jeu. ■

AÉRIEN

Air France consolide son implantation à Entzheim

« Un nouvel élan » pour l'aéroport d'Entzheim, se félicite Thomas Dubus, son directeur. Air France, qui y propose déjà 85 % du trafic, va encore étoffer son offre, a annoncé, mercredi, Eric Fuchsmann, son directeur régional. La compagnie inaugurera, en juillet, des vols réguliers vers Rome et Vienne, auxquels

s'ajouteront, mais uniquement cet été, des liaisons avec Biarritz et Venise. « Pour optimiser le trafic, nous voulons aussi capitaliser sur l'existant », pointe Eric Fuchsmann. Ainsi, Air France va passer de deux à trois avions hebdomadaires vers son hub d'Amsterdam et augmenter le nombre de sièges sur plu-

sieurs dessertes, dont Toulouse et Nice. Elle espère ainsi gagner 180 000 passagers par an, soit cinq fois moins que les pertes qu'elle a encaissées chaque année depuis l'ouverture en 2007 de la ligne à grande vitesse avec Paris. Eric Fuchsmann ironise : « Le TGV nous est passé dessus, ça fait mal. » ■ P.W.

ASSISES

Coupable d'avoir secoué son bébé mortellement

Les assises du Bas-Rhin ont condamné, mercredi, Nathalie Connin à 5 ans de prison pour avoir, en la secouant, entraîné la mort, sans l'intention de la donner, d'Anaïs, son bébé de 7 mois. Le décès, survenu en février 1999 à Haguenau, était passé pour naturel jusqu'à une hypoglycémie sévère détectée, en 2005 à Nantes où elle vit, chez sa seconde fille alors âgée de 14 mois. Atteinte de troubles du comportement, Nathalie lui avait injecté de l'insuline pour attirer l'attention. C'est lors de cette affaire, pour laquelle elle a écopé en 2008 de 3 ans de prison avec sursis, que la Nantaise avait avoué avoir secoué Anaïs. Plaidant la relaxe, Emmanuel Geoffroy, son avocat, a pointé en vain mercredi qu'« aucune preuve médicale formelle n'existe. Si les violences ont été telles qu'Anaïs en est morte, comment expliquer que peu après les secousses elle ait été vue souriante par un témoin. » Lors de son procès, Nathalie, 37 ans, a lancé que « toute sa vie » elle regrettera le décès de sa fille. ■ P.W.

20 SECONDES

FAITS DIVERS

Un cadavre découvert dans la forêt à Belfosse

Un agent de l'Office national des forêts a découvert, mercredi peu après 7 h 30, le corps sans vie d'une femme installée à l'arrière d'une voiture, à Belfosse dans le massif du Champ-du-Feu. La victime, âgée de 71 ans, était portée disparue depuis plusieurs jours. Elle se serait suicidée, selon les conclusions des gendarmes.

La piste accidentelle privilégiée à Schiltigheim

L'homme de 37 ans retrouvé calciné lundi soir dans un appartement de la rue de Woerth à Schiltigheim, ne présente aucune trace de violences, selon les premiers résultats d'une autopsie pratiquée mercredi. L'origine de son décès semble donc être accidentelle. Il pourrait avoir mis le feu au canapé, sur lequel il était installé, en s'endormant avec une cigarette allumée.

INFO-SERVICES

DÉPLACEMENT

Extension de la ligne A du tram
Les travaux d'extension de la ligne A se poursuivent dans le quartier de Hautepierre avec des travaux de déviation de réseaux. Ainsi, jusqu'à vendredi, la rue du Bellay sera barrée à son intersection avec l'avenue Racine. Une déviation sera temporairement organisée par la rue Montesquieu.

CONFÉRENCE

Éviter les pièges des crédits revolving
Dans le cadre de son cycle de conférence sur « Le mois consommériste », l'association UFC-Que Choisir du Bas-Rhin propose ce jeudi à 18 h 30, à la maison des associations, une conférence sur les pièges des cartes de fidélité et des crédits revolving. Entrée libre.

UTILE

Un nettoyage de printemps à Illkirch
La municipalité d'Illkirch organise vendredi et samedi un Osterputz. Ce nettoyage de printemps sera mené vendredi par 900 élèves des écoles

de la ville, et samedi par des associations et des particuliers. Rendez-vous à 9 h au Centre technique municipal, situé 7, route d'Eschau.

BON PLAN

Son vélo tatoué contre le vol
Peur de se faire voler son vélo ? L'association Cadr67 organise samedi une session marquage de 13 h à 16 h à l'école de la Providence, située 3, rue du Sanglier.

CONCERT

L'Ebouriffé à la cité de la musique
Le Conservatoire accueille ce jeudi soir dès 20 h le Pôle Alsace d'enseignement supérieur des arts, autour d'un concert intitulé « L'Ebouriffé » où dessins et sons se complètent finement. Entrée libre.

20 Minutes Strasbourg
2, rue du Saumon. 67000 Strasbourg
Tél. 03 88 23 96 36 - Fax. 03 88 23 96 30
strasbourg@20minutes.fr
Contact commercial :
Laurence Kintz : 06 21 96 13 69
lkintz@20minutes.fr

MÉTÉO

Aujourd'hui à Strasbourg...

et en France

MATIN



6 °C

APRÈS-MIDI



12 °C



Demain à Strasbourg

MATIN



3 °C

APRÈS-MIDI



14 °C

La pluie à bonne école

Le temps sera pluvieux des Pyrénées à la vallée du Rhône, où des orages éclateront parfois. Ailleurs, le ciel est partagé entre nuages et éclaircies, mais le risque d'averses sera bien présent. Et si de belles éclaircies sont attendues le long de la Manche, la fraîcheur reste tenace.

Infos météo détaillées par téléphone au **3201** 1,35€/appel puis 0,34/min

CORSICA MADE



Agence du Tourisme de la Corse

visit-corsica.com
corsica-made.com

* Bousculez vos sens.



Photographiez le symbole via l'application smartphone dédiée

Soyez plus malin que la crise.

Plus de
350 produits
du quotidien

à moins de **1€**



SELF - DISCOUNT 

Découvrez le Self-discount, un espace pratique et pas cher dans votre magasin. Au même endroit vous retrouvez, toute l'année, un large choix de produits à moins d'1€ pour tous les jours comme des yaourts, des conserves de légumes, des surgelés, des jus de fruits, du fromage, des produits d'entretien... Voir la liste des magasins participants sur auchan.fr



Flashez ce code et découvrez le rayon Self-discount en images.

Auchan
Vivons mieux. Vivons moins cher.

POUR VOTRE SANTÉ, ÉVITEZ DE MANGER TROP GRAS, TROP SUCRÉ, TROP SALÉ. WWW.MANGERBOUGER.FR

DISPARITION

Raymond Aubrac est mort à 97 ans

Il y a un mois, il donnait encore des conférences dans les écoles pour raconter l'Histoire. Son histoire... « Mon fils en était revenu impressionné par tant d'humilité », confie un anonyme qui a tenu comme beaucoup, mercredi, à rendre hommage à Raymond Aubrac. Grande figure de la Résistance et compagnon de route de Jean Moulin, l'homme de 97 ans s'est éteint mardi soir à l'hôpital du Val-de-Grâce, à Paris. Co-fondateur du mouvement « Libération Sud », il était le dernier survivant des chefs résistants arrêtés en juin 1943 à Caluire (Rhône). ■



Raymond Aubrac s'est éteint à Paris.

20 SECONDES

FAITS DIVERS

Un policier tué par un véhicule à Chambéry

Un policier de la brigade anticriminalité de Chambéry (Savoie) a été tué dans la nuit de mardi à mercredi lors d'une intervention contre des cambrioleurs à Saint-Alban-Leysses. Il a été délibérément renversé par le véhicule des ravisseurs.

Un bar explose à Ajaccio

Une nouvelle explosion a visé sans faire de victime un bar du centre-ville d'Ajaccio, sur le front de mer, dans la nuit de mardi à mercredi, trois jours après l'explosion d'une charge qui avait mortellement blessé un restaurateur de 56 ans.

ROUTES

La mortalité baisse

274 personnes sont mortes sur les routes en mars, ce qui représente une baisse de 9 % par rapport à mars 2011. Le nombre d'accidents corporels a aussi diminué de 5,6 %.

INFO « 20 MINUTES » Leur image s'est altérée depuis l'année dernière

LES LOGEMENTS HLM SONT MODÉRÉMENT APPRÉCIÉS

DELPHINE BANCAUD

Game de sécurité pour les Français, le logement social est aussi l'emblème de leurs craintes sociales. C'est l'une des conclusions du baromètre d'image du logement social, réalisé par TNS Sofres pour l'Union sociale pour l'habitat et dévoilé en avant-première par *20 Minutes*. Selon celui-ci, l'image des HLM (habitation à loyer modéré) s'est altérée. Aujourd'hui, 51 % des Français en ont une bonne perception, contre 58 % il y a un an. Une dégradation qu'explique Thierry Bert, délégué général de l'Union sociale pour l'habitat : « Dans un contexte de crise économique accru, le logement social est perçu comme un marqueur de déclassement, qui rebute d'autant plus qu'il se révèle être de plus en plus de l'ordre du possible ». Ainsi, deux Français sur cinq pensent qu'ils auront besoin un jour d'une HLM. Un sentiment particulièrement vif chez les 25-34 ans qui sont 51 % à le penser.

Des critiques sur la qualité

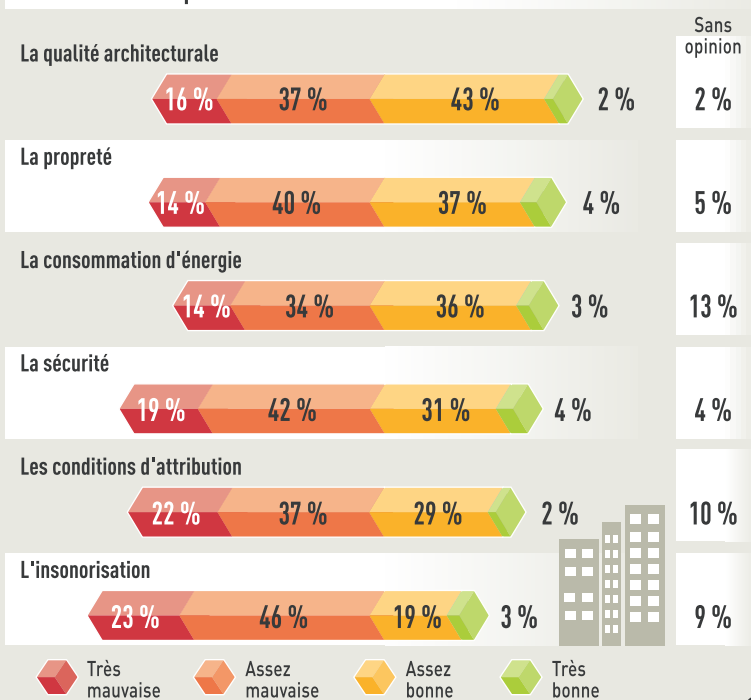
Dans la même logique : « 51 % pensent que le logement social sera une composante de l'avenir de leurs enfants, car ils pronostiquent un avenir plus difficile pour eux », souligne Thierry Bert. Le fait que les HLM soient liées à une inquiétude sociale dans l'esprit des Français influe aussi sur la représentation qu'ils s'en font. Ainsi, 69 % d'entre eux critiquent l'insonorisation de ces immeubles, 61 % leur sécurité, 54 % leur propreté et 53 % leur qualité architecturale (voir infographie). « Ce dernier point montre qu'ils gardent l'image des grands ensembles



Laurent Meliz vit depuis vingt ans dans une HLM à Puteaux.

LES LOGEMENTS SOCIAUX MAL PERÇUS

Quelle est votre opinion sur les HLM concernant les éléments suivants ?



et ne savent pas vraiment à quoi ressemble une HLM aujourd'hui », précise Thierry Bert. Même rémanence : 59 % des Français critiquent les procédures d'attribution des logements sociaux. Une opinion qui progresse de dix points par rapport à l'an dernier. « Les gens ne comprennent pas pourquoi ils doivent attendre si longtemps un logement social, d'où l'impression d'une grande opacité », souligne Thierry Bert. Une opinion qui risque de perdurer étant donné la file d'attente pour obtenir une HLM... ■

LA MÉTHODOLOGIE

Etude réalisée par TNS Sofres pour l'Union sociale pour l'habitat. Effectuée par téléphone du 6 au 14 mars auprès d'un échantillon de 1 000 personnes représentatif de l'ensemble de la population française âgée de 18 ans et plus selon la méthode des quotas et d'un sur-échantillon de 200 locataires de HLM.

« Je pensais que ce serait temporaire »

« Cela fait plus de vingt ans que j'habite dans une HLM à Puteaux (Hauts-de-Seine) », raconte Laurent Meliz, 48 ans, musicien du groupe Manau. « À l'époque, j'avais trois enfants et nous en attendions un quatrième. Nous avions déposé une demande de logement sept ans auparavant, mais nous étions toujours sur la liste d'attente. J'ai fini par l'obtenir en sollicitant une de mes relations à la préfecture. J'étais alors dans une situation d'urgence, mais je pensais que ce besoin de logement social serait temporaire. J'imaginais que je pourrais acheter un appartement quelques années plus tard,

sauf que l'envolée des prix de l'immobilier m'a contraint à rester locataire, alors qu'à mon âge, mon père était propriétaire. Et pas question non plus de déménager dans le privé car pour la même surface (75 m²), je devrais passer de 500 € de loyer à 1 800. Pourtant, j'aimerais bien vivre ailleurs, car mon immeuble s'est détérioré avec le temps, malgré les travaux de rénovation. Les murs se sont fissurés et les canalisations n'ont pas été renouvelées. De plus, le bâtiment n'est pas adapté aux personnes à mobilité réduite, alors que les locataires ont vieilli. » ■

RECUEILLI PAR D. B.

20 ans que nos métiers nous donnent envie de siffler en travaillant.

*Luciana Frisoni,
couturière
comme sa mère,
cette ancienne
intermittente
du spectacle
dessine
aujourd'hui
les robes
de princesse
de Disneyland
Paris.*



Comme tous les employés de Disneyland Paris,
Luciana a un métier qui ne ressemble à aucun autre.
Elle fait partie des **500 corps de métiers différents** qui œuvrent
tous les jours pour faire de Disneyland Paris un lieu de rêve.
Quelle autre entreprise lui aurait permis de concilier sa passion et son métier ?
C'est sans doute pour cela que **les salariés
restent en moyenne plus de 7 ans.**

Disneyland
PARIS

20 ANS QUE LES RÊVES DEVIENNENT RÉALITÉ.

www.disneylandparis-generations.com

ÉCHOS DE CAMPAGNE

COMPLIMENT

Royal félicite Mélenchon

« Mélenchon fait une bonne campagne », a estimé Ségolène Royal lors de « Questions d'info » organisée par LCP, France Info, *Le Monde* et l'AFP, mercredi. « [Sa campagne] me rappelle à certains égards ma campagne de 2007, dans l'enthousiasme, dans la joie qui se dégage de ses rassemblements. C'est quelque chose de très revigorant », a ajouté l'ex-candidate socialiste,

HÉRITAGE

Joly attaque Le Pen

Eva Joly multiplie les attaques contre Marine Le Pen. « Je pense que c'est une femme qui ment lorsqu'elle dit que c'est la candidate du peuple. Il est important que quelqu'un dise que ce n'est pas vrai, qu'elle vit dans un château et je rappelle l'origine de ce château », a déclaré mercredi sur iTélé la candidate écologiste à propos de la présidente frontiste, « héritière de son père milliardaire par un détournement de succession », toujours selon Eva Joly. Le FN a annoncé qu'il allait porter plainte.

CONSIGNE

Dupont-Aignan inflexible

« J'ai clairement dit que je ne prendrai pas parti au second tour », a rappelé Nicolas Dupont-Aignan mercredi sur BFMTV/RMC.



LA BOUSSOLE
PRÉSIDENTIELLE 2012

■ TEST

Emploi, pouvoir d'achat, immigration... Découvrez de quel candidat à la présidentielle vos idées sont les plus proches. Faites le test élaboré par le Cevipof sur : www.20minutes.fr/presidentielle/boussole

Retrouvez sur

■ Le Journal de la présidentielle : anecdotes, bons mots, analyses... Pour ne rien rater de la campagne.



NATHALIE ARTHAUD Elle renvoie grands groupes et politiques dos à dos

« QU'ILS ASSUMENT... »

RECUEILLI PAR MATTHIEU GOAR
ET MAUD PIERRON

A quatre jours de son grand meeting au Zénith de Paris, Nathalie Arthaud a reçu *20 Minutes* dans son bureau qu'elle partage avec l'inoxydable Arlette Laguiller.

La campagne officielle peut-elle changer les choses ?

C'est important pour faire entendre notre voix, mais je n'ai pas d'illusion. Ce n'est pas en quinze jours que l'on peut bouleverser ce que l'on entend 365 jours sur 365. Et que l'élu soit Hollande ou Sarkozy, on entendra les mêmes refrains le 7 mai : il n'y a plus d'argent dans les caisses, il va falloir payer une dette, dont on nous dit qu'elle est énorme... J'ai envie de préparer les travailleurs à cela.

« Les 500 milliards de dettes créés depuis 2008 ont été contractés par et pour les bourgeois. »

Vous ne semblez pas croire au montant de la dette ?

J'y crois. Mais je combats le chantage : « Attention, vos enfants vont payer à votre place, vous êtes égoïstes, vous devez payer. » Il ne faut pas céder. Les travailleurs ne sont pas redevables de cette dette. Les 500 milliards de dettes créés depuis 2008 ont été contractés par et pour les bourgeois. Que les banquiers et les grands groupes industriels fassent des sacrifices. Leurs caisses sont pleines. Les travailleurs ont assez fait de sacrifices. Qu'on nous laisse notre salaire, notre emploi. On se battra pour ça. Nous ne devons pas nous laisser condamner à la misère.

Mais comment juguler cette misère ?

Cela passe par la garantie d'un emploi. Il faut imposer l'interdiction des licenciements à toutes les entreprises y compris les PME, dont beaucoup sont des filiales de grands groupes. C'est à eux d'assumer. Ces capitalistes expliquent qu'il est normal de se servir autant de dividendes parce qu'ils prennent des risques. Qu'ils assument les risques jusqu'au bout. Que M^{me} Bettencourt ait moins de dividendes en 2012, cela ne va pas l'empêcher de vivre.

« Mélenchon veut gouverner dans le cadre du capitalisme. Il prend la Bastille, mais sur autorisation préfectorale ! »



A. GELBERT / 20 MINUTES

Pour Nathalie Arthaud, « les travailleurs ont fait assez de sacrifices ».

Les artisans et les commerçants qui n'ont plus assez de clients, comment font-ils sans licencié ?

Un garagiste n'a pas moins de clients parce qu'il y a moins de pannes, mais parce que ses clients ont moins d'argent. Interdire les licenciements et combattre le chômage va dans leur sens.

Les candidats se sont bousculés dans les usines. Par opportunisme ?

Complètement. Sarkozy a monté en épingle le sauvetage de Lejaby, mais il y a des milliers d'autres ouvriers abandonnés. Quant à Hollande, j'étais à la Bourse du travail de Paris quand il a pris la parole devant les Fralib. Que leur ait-il proposé s'il est élu ? D'organiser une table ronde ! Quand il dit que la loi obligera Mittal à laisser un repreneur reprendre l'aciérie de Florange, c'est ridicule. Quel fou le ferait ? C'est ArcelorMittal qui fixe les prix de l'acier dans le monde. Hollande, il n'y a que du vent pour les travailleurs ! Il faut qu'il y ait un drapeau levé dans cette élection : celui de la révolte sociale.

Et ce drapeau, c'est Jean-Luc Mélenchon qui semble le porter ?

Lui se présente pour la révolution citoyenne, pas sociale, ni communiste. Moi, je veux changer la société, sans cette classe capitaliste guidée par le profit. Mélenchon veut gouverner dans le cadre du capitalisme. Il prend la Bastille, mais sur autorisation préfectorale !

Hollande et Sarkozy, même combat ?

Je vois bien les différences de style. Et la campagne de Hollande est moins cynique que celle de Sarkozy. Mais quel que soit l'élu, ils mèneront la même politique : celle des marchés financiers avec qui ils sont pieds et poings liés.

Arlette Laguiller vous conseille.

Voit-elle une évolution dans la manière dont se déroule la campagne par rapport aux précédentes ?

Comme toujours, on apparaît dans les quinze derniers jours, comme si on sortait d'un chapeau. Il y a un peu de mépris car on ne fait pas partie du milieu. Sur-tout quand on parle des travailleurs : là, pour eux, on rentre dans une zone obscure. Certains journalistes vivent cette égalité du temps de parole comme quelque chose de douloureux, mais je leur dis : « Ce n'est que quinze jours à passer ! » ■



BANLIEUE Le candidat-président sera dans le Val-d'Oise ce jeudi

NICOLAS SARKOZY PREND SES QUARTIERS EN BANLIEUE

MAUD PIERRON
(AVEC ANNE-LAËTTIA BÉRAUD)

Place à la banlieue pour Nicolas Sarkozy. Mardi, il était à Drancy pour une visite surprise. Et ce jeudi, le candidat-président ira dans le Val-d'Oise, à Domont et Saint-Brice-sous-Forêt, pour un déplacement sur le thème du sport. S'il s'était déjà rendu dans des quartiers sensibles de Meaux et Valenciennes, il n'avait pas encore insisté dans ces territoires sensibles, très touchés par l'abstention.

« Pas dans le tourisme électoral »

Une réponse au marathon en banlieue de François Hollande le week-end dernier ? Absolument pas, réfute l'entourage du candidat. « Je ne crois pas que mon rôle, c'était d'arpenter les trottoirs en banlieue », avait rétorqué Nicolas Sarkozy après sa rencontre avec des responsables religieux, taçant le manque d'idées de son rival sur le sujet,



Le chef de l'Etat, mardi à Drancy.

quand Hollande raille, lui, sa difficulté à se rendre en banlieue.

« Contrairement à Hollande, Nicolas Sarkozy n'est pas dans le tourisme électoral, ni dans le misérabilisme ou la stigmatisation des banlieues, assure

Camille Bedin, secrétaire nationale de l'UMP à l'égalité des chances. La banlieue n'a jamais été oubliée par Nicolas Sarkozy. » Et la banlieue n'a pas oublié le ministre de l'Intérieur, qui voulait « nettoyer les cités au Kärcher », ce que les socialistes ne se privent pas de rappeler. « Nicolas Sarkozy ne stigmatise pas. Ce n'est pas stigmatiser que de dire qu'il y a des racailles en bas des tours et que nous sommes contre la dépénalisation du cannabis », explique Camille Bedin, fustigeant cette gauche « bobo, méprisante, enfermée à Solferino ». Elle met au contraire en avant le plan national de rénovation urbaine mis en place par le Président et qui a abouti notamment à la création de 300 nouvelles écoles. Et le chômage qui touche particulièrement les banlieues ? « Quand le chômage monte globalement, c'est logique que le chômage dans les banlieues augmente. Mais on n'a pas eu d'émeutes, contrairement à la Grande-Bretagne », vante la secrétaire nationale. ■

ÉCHOS DE CAMPAGNE

DETTE

Bayrou est inquiet

Le candidat du MoDem a averti mercredi que la situation espagnole risquait d'arriver à la France « dans quelques semaines ». Sur France Inter, François Bayrou a renvoyé dos à dos la campagne « financièrement insoutenable » de François Hollande et celle, « irréaliste », de Nicolas Sarkozy.

Hollande répond à Fillon

Le Premier ministre avait prédit une spéculation contre l'euro en cas de victoire du PS le 6 mai. « Qui est au pouvoir aujourd'hui ? C'est la droite ou c'est la gauche ? Il me semble que c'est Nicolas Sarkozy, qui est président de la République pour quelques jours encore », a réagi François Hollande sur France Inter avant d'ajouter : « S'il y a eu la perte du AAA, c'est à cause de la gauche ou à cause de la droite ? C'est à cause d'une gestion que nous connaissons, des déficits qui se sont accumulés. »

MONDE

CHINE Règlements de comptes au PCC

BO XILAI, ÉTOILE MONTANTE EXCLUE

ARMELLE LE GOFF

On le surnommait le prince rouge. On l'appellera peut-être désormais le prince déchu. Bo Xilai se voyait déjà intégrer le comité permanent du bureau politique du Parti communiste chinois, qui compte neuf membres, lors de son 18^e congrès, à l'automne prochain. Las, il ne fera pas partie de ce cénacle du pouvoir : il vient d'être exclu du parti pour de « sérieuses violations de la discipline », a expliqué mardi l'agence Chine nouvelle.

Retour aux transitions chaotiques

Mais il n'est pas le seul à avoir des ennuis. Son épouse Gu Kailai serait actuellement aux mains des autorités judiciaires pour sa possible implication dans le meurtre d'un consultant britannique Neil Heywood, retrouvé mort à Chongqing, le fief de cette famille hy-



Bo Xilai aurait effectué de « sérieuses violations de la discipline ».

perpopulaire. Cette éviction marque en tout cas le retour aux transitions chaotiques qui caractérisaient la vie politique chinoise jusqu'en 2002 avec l'accession au pouvoir de Hu Jintao. Celui-ci devait être remplacé à l'automne prochain par Li Xiping, actuel vice-président du PCC. ■

20 SECONDES

ALGÉRIE

Ahmed Ben Bella est décédé

Le premier président de l'Algérie indépendante, est décédé des suites d'une longue maladie, rapportent mercredi les médias officiels algériens. Il était âgé de 95 ans. Ben Bella, qui fit partie des chefs historiques du FLN et mena le pays à l'indépendance en 1962, avait été renversé le 19 juin 1965 par un coup d'Etat militaire.

ÉTATS-UNIS

Le tireur va être poursuivi dans l'affaire Trayvon Martin

Selon le *Washington Post*, George Zimmerman, l'homme qui a tué Trayvon Martin, va être poursuivi, sans qu'on sache encore pour quels chefs d'inculpation. L'homme de 28 ans, qui a reconnu avoir tiré sur Trayvon Martin, assure avoir agi en état de légitime défense. Le jeune homme noir de 17 ans n'était pas armé.

ASIE

Alerte au tsunami après un fort séisme

Un puissant séisme de magnitude 8,6, suivi de fortes répliques, a secoué mercredi l'océan Indien à peu près au même endroit qu'en 2004, faisant craindre un nouveau tsunami dévastateur. Il ne s'est pas produit et les alertes au raz-de-marée ont été levées les unes après les autres dans tous les pays menacés. En décembre 2004, un tremblement de terre de magnitude 9,1 suivi d'une vague géante avait fait environ 230 000 morts sur le pourtour de l'océan Indien.

La secousse initiale mercredi a eu lieu à 8h30 GMT à 33 km de profondeur, avec une réplique de magnitude 8,2 deux heures plus tard, à environ 500 km au sud-ouest de Banda Aceh (nord-ouest de l'Indonésie). Deux autres fortes répliques sont intervenues par la suite. Le tremblement de terre a été ressenti de Bangkok (Thaïlande) à Bangalore, (sud de l'Inde), mais aussi au Sri Lanka ou encore au Bangladesh. ■

20 SECONDES

ESSENCE**Nouveau record du SP**

Les sans-plomb 95 et 98 ont battu le 6 avril de nouveaux records, avec un prix moyen au litre de 1,6619 € pour le premier et de 1,7121 € pour le second. Mais le gazole, qui est le plus utilisé, recule, à 1,4347 €.

IMMOBILIER ANCIEN**Les prix baissent, les crédits aussi**

Au cours du 1^{er} trimestre 2012, les prix de l'ancien ont enregistré une baisse de 0,6 % en France, selon la Fnaim. Mais avec l'effondrement des crédits (- 41,1 % entre janvier et février), la chute de l'activité semble également bien lancée.

SOCIÉTÉ GÉNÉRALE**Ils sont trop à vouloir partir**

La banque a lancé le 2 avril un plan de départs volontaires. Plus de deux mille salariés ont déjà demandé à en profiter, selon *Les Echos*... alors que la Société générale veut supprimer 880 postes.

ÉTUDE Les Français jugent moins sévèrement les banques directes**LES BANQUES EN LIGNE GAGNENT EN CRÉDIT**

CÉLINE BOFF

Cette année, seuls 33 % des Français disent faire confiance à notre système bancaire, contre 43 % en 2011, selon une étude du cabinet Deloitte. Sans surprise, la défiance s'accroît. Ce qui interpelle, en revanche, c'est la place décrochée par les banques directes. Comprenez les banques en ligne du type ING Direct, Fortuneo ou encore BforBank.

Un taux de satisfaction très élevé

Ces banques obtiennent les meilleures notes, et de loin. Elles devancent les banques affinitaires (Crédit coopératif, Banque postale) ainsi que les mutualistes (Banque populaire, Crédit agricole, etc.). Les plus mal notées étant les banques traditionnelles (Société générale, LCL, HSBC, etc.).

En termes de confiance, les clients des banques directes disent apprécier leur fiabilité et l'intérêt qu'elles leur portent.



Seulement 33 % des Français disent faire confiance au système bancaire.

Ils aiment également, mais dans une moindre mesure, leur transparence. Sur ces trois sujets, les banques en ligne sont très au-dessus de la moyenne. Ce qui n'est pas neutre

lorsque l'on sait qu'un client qui fait confiance à sa banque génère 27 % de produit net bancaire de plus qu'un client qui ne lui fait pas confiance...

C'est aussi avec les banques directes que les Français se disent le moins déçus, que ce soit sur la compétitivité des frais et des taux, la simplicité de compréhension des produits et même sur la compétence du personnel. Logiquement, ces clients sont donc ceux qui conseillent le plus leurs établissements. Leur taux de recommandation (appelé NPS) est de + 29 %, alors qu'il est à - 16 % pour les banques en général, et tombe même à - 29 % pour les banques dites classiques. Mais comment expliquer ce succès ? Pour Daniel Pion, associé chez Deloitte, « c'est surtout lié au fait que ces banques promettent peu et donc, qu'elles déçoivent peu ». Le coût joue sans doute également. L'étude le démontre : les Français réclament avant tout une tarification plus juste et moins élevée. ■

À l'occasion de la sortie de **CARNAGE** en vidéo, **MYTF1** vous invite à découvrir les 5 premières minutes du film.

JODIE FOSTER KATE WINSLET CHRISTOPH WALTZ JOHN C. REILLY

CÉSAR 2012
MEILLEURE ADAPTATION

CARNAGE

« VIOLENT, DRÔLE ET CRUEL »
LE NOUVEL OBSERVATEUR

UN BIJOU DE COMÉDIE PAR ROMAN POLANSKI
EN DVD ET BLU-RAY

« VIOLENT, DRÔLE ET CRUEL »
FOSTER WINSLET
CARNAGE
LE DIEU DU TROPHÉE
ROMAN POLANSKI

« VIOLENT, DRÔLE ET CRUEL »
FOSTER WINSLET WALTZ REILLY
CARNAGE
LE DIEU DU TROPHÉE
ROMAN POLANSKI

© 2011 SBS PRODUCTIONS - CONSTANTIN FILM PRODUCTION - SPR FILM STUDIO - VERSAILLE CINEMA S.L. - ZANAGAR PLUS - FRANCE 2 CINEMA

CARNAGE maintenant en vidéo à la demande sur **MYTF1**
MYTF1VOD, plus de 6 000 programmes disponibles à la demande sur BOX adsl et sur www.MYTF1VOD.fr



OPTISSIMO

L'esprit famille

du 7 avril au 2 juin 2012

Une 
ou une solaire
de grande marque
OFFERTE

pour **1€**
de plus*

Passsez l'été
en mode rock
& chic!



www.optissimo.fr

BENFELD (67230)

4 rue du Général de Gaulle
Tél. : 03 88 74 48 08

BRUMATH (67170)

7 rue Poincaré
Tél. : 03 88 51 06 31

OBERNAI (67210) - Optique des vignes

14 rue du Général Leclerc
Tél. : 03 88 48 39 30

SOULTZ-SOUS-FORETS (67250)

40 rue des Barons de Fleckenstein
Tél. : 03 88 54 75 06

GUEBWILLER (68500)

81 rue de la République
Tél. : 03 89 62 12 92

RIBEAUVILLE (68150)

29 Grand'Rue
Tél. : 03 89 73 87 90

BISCHWILLER (67240)

5 rue des Pharmaciens
Tél. : 03 88 63 73 09

ERSTEIN (67150)

14 place de l'Hôtel de Ville
Tél. : 03 88 98 15 29

SCHILTIGHEIM (67300) - C. Cial Leclerc

90 route du Général de Gaulle
Tél. : 03 88 81 27 27

STRASBOURG (67000)

1 place de l'Homme de Fer
Tél. : 03 88 15 55 00

HABSHEIM (68840)

84 A rue du Général de Gaulle
Tél. : 03 89 66 60 30



* Offre valable pour l'achat d'un équipement optique complet (1 monture + 2 verres correcteurs) avec un traitement super-antireflet sur les verres (SHMC ou Diamide Top) & uniquement de la gamme NOVEO HD pour les équipements progressifs. Pour un montant minimum d'achat de 250 € TTC pour l'équipement d'unifocaux et 350 € TTC pour l'équipement de progressifs. Le montant de la solaire offerte, RayBan ou autre griffe, (sauf Dior, Chanel, Cartier et Oakley), correspond au montant de la monture optique, à hauteur de 130 € TTC maximum. Cette offre est cumulable avec la 2^e paire. Non cumulable avec toutes les autres offres promotionnelles en cours (parrainage, offre CE...) et tarifs spéciaux et/ou préférentiels. Voir détail de l'offre en magasin.



SCIENCE & VIE

Le benêt est l'avenir de l'homme



Nous voici à l'ère de l'*homo* moyennement *sapiens*. Selon *Science & Vie*, « l'intelligence humaine est en panne » et fait calme plat aux tests de QI ces dernières années. En attendant de savoir si notre cerveau a touché ses limites, il y a quand même de beaux agitateurs de neurones dans les pages du mensuel. Ainsi, ce chercheur de l'université de Munich qui a « trouvé le moyen d'écouter les bactéries » et ne désespère pas d'entendre « la vibration d'un globule rouge ». ■

AVANTAGES

Toi, toi, mon tout, ma toile

Mollets célibataires, ne doutez plus, vous aussi, un jour, vous rencontrerez le jean de votre vie. Cela n'arrive pas qu'aux autres. Un jour, mon denim viendra, un jour, il me moulera. Slim ou 501, Flare, skinny, capri... Tous les espoirs tissés sont permis. Au jardin, aussi, c'est le champ des possibles et des défis. Ainsi, même fanées, ou plutôt « défleuries », les pivoines sont capables de faire la fiesta « éclatant en petits tricornes veloutés garnis de perles bleu nuit tandis que les nigelles agitent leurs urnes diaphanes ». Ah, oui, tout de même ! ■



LA PHRASE QUI TUE

« Je voyais des filles ne manger que des pommes, des tomates, ou de la ouate ! »

Jade Forêt, mannequin et compagne d'Arnaud Lagardère, *Be*, 5 avril.

PICSOU MAGAZINE

40 ans et pas un sou de plus

Que pleuvent les magnums d'eau du robinet et les biscuits rassis ! *Picou Magazine* fête ses 40 ans en toute pingrerie. Conseil d'investisseur : gardez ce numéro collector. Au mieux, vous le revendrez à prix fort dans quarante ans. Au pire, vous aurez parfait votre culture générale en apprenant que Riri, Fifi et Loulou ont 75 ans et que le mensuel a longtemps mené « une guerre froide des illustrés » avec *Pif Gadget*, ne reculant devant aucun coussin péteur. ■



LE NOUVEL OBS

Mystères et mélanchonisme

Attention, iceberg Front de gauche droit devant... Pendant que le siècle s'interroge encore sur les « mystères du *Titanic* », l'énigme Mélenchon agite la campagne. A défaut de faire couler Hollande, il joue les « grands perturbateurs » de la campagne, avec tourbillons accentués du côté gauche (à bâbord, donc). Une brouille, cependant, face aux remous qui chahutent les PME. « Etranglées » par leurs donneurs d'ordre, elles sont devenues « les souffre-douleur du CAC 40 ». ■



SÉLECTION FNAC

150 FILMS DE HÉROS POUR TOUTE LA FAMILLE

1 DVD = 10€

4 DVD = 20€*



*Offre valable du 12 avril au 06 juin 2012 pour l'achat lors d'un même passage en caisse de 4 DVD à 10€ portant le sticker de l'offre. Offre valable dans tous les magasins Fnac participants et sur fnac.com dans la limite des stocks disponibles et non cumulable avec toute autre remise ou promotion réservée ou non aux adhérents. RCS Créteil 775 661 390.

POÉTIQUES A l'instar de ce titre sur PS3, des jeux sans paroles peuvent susciter des émotions

« JOURNEY », TRIP IMPRESSIONNISTE

JOËL MÉTREAU

Z en. « Journey » (disponible en téléchargement sur la PS3) propose, en deux heures, un conte muet, libre à chacun de l'interpréter. On se réveille avec un personnage en cape rouge et étole, qui fixe une montagne d'où s'échappent des sortes de comètes. Apparemment, il souhaite l'atteindre. Sans indication, le joueur est invité à prendre le contrôle de cette figure, qui s'exprime en sonorité musicale et de la guider à travers un mystérieux périple.

parmi des bandes de tissu flottantes aux singulières diaprures.

Mais « Journey » n'est pas pour autant une odyssée silencieuse. L'environnement réagit au son produit par le personnage. Et surtout ce jeu vidéo s'accompagne d'une bande sonore envoûtante créée par Austin Wintory. Sans recourir à des instruments traditionnels, mais avec un orchestre symphonique, elle réussit à restituer des atmosphères tantôt africaines ou orientales, selon qu'on glisse sur les dunes ou évolue dans l'eau. C'est elle qui raconte l'histoire. ■



SONY/THATGAMECOMPANY

Les personnages sont attirés par une mystérieuse montagne.

Musique somptueuse

Sur son chemin, ce personnage virevolte entre des temples à l'abandon, des stèles sculptées de hiéroglyphes, des paysages désertiques et pourtant chargés d'émotion. Malgré la présence de créatures hostiles et imposantes et de quelques obstacles comme le vent ou la neige, pas de Game Over. Il s'agit d'avancer, de s'élever dans les airs

Des jeux à ranger dans la catégorie « art et essai »

« En vérité, la vie est bien brève, le rêve bien long », écrivait le poète symboliste Jules Laforgue au XIX^e siècle. « Journey » est le prolongement d'un rêve entamé par la société de développement Thatgamecompany. En 2009, elle avait déjà réalisé « Flower » : le joueur faisait

souffler le vent sur des pétales de fleurs. Mais les formes peuvent se faire encore plus abstraites comme dans « Child of Eden » où mouvements, couleurs et sons s'interpellent. Parfois le rêve se fait cauchemar comme dans le jeu de plateforme « Limbo » : un garçon traverse un

monde monochrome et morbide, hypnotisant. La poésie s'appuie aussi sur des univers graphiques cocasses, à l'image du « Machinarium », point and click aux robots biscornus. Le point commun de ces titres ? Sans paroles, ils expriment des émotions. ■ J.M.

Je soigne mon stress

Nouveau format

Sédatif PC

90 COMPRIMÉS

États anxieux et émotifs
Troubles mineurs du sommeil

Sédatif PC®

90 COMPRIMÉS

BOIRON®

Sans accoutumance
Sans somnolence

E-BOOKS

De la pub dans vos livres numériques

Une pub pour les madeleines Le Ster ou Saint Michel pendant la lecture

de Proust sur votre e-book ? Yahoo vient d'annoncer le dépôt de deux brevets sur l'introduction de la publicité dans les livres numériques (e-books). Un tel projet risque cependant de s'attirer les foudres des lecteurs et des auteurs. Et pour cause : la publicité pourrait intervenir sous forme de liens au sein même du texte, en bas de page ou encore à travers des vidéos, comme le détaille le nouveau patron de Yahoo!, Scott

Thompson. Les produits proposés seraient « en lien avec l'histoire du livre et l'émotion du lecteur ». De quoi faire le bonheur des annonceurs ? Pas seulement, répond Yahoo!, qui affirme œuvrer également en faveur du lecteur : « Plus le client est réceptif aux publicités, plus grande peut-être la réduction du prix de l'e-book. » Si le projet du géant du Web est inédit, le livre numérique n'est pas non plus étranger à la publicité. Les adeptes des liseuses Amazon et Kobo y sont déjà exposés via les écrans d'accueil et de veille. Mais, jusqu'à présent, le texte restait intouchable. Un projet décrié, donc, mais qui a aussi ses défenseurs, qui estiment que la publicité aiderait un secteur mis en danger par le piratage. ■ ANNABELLE LAURENT

Avec Sédatif PC, il est possible de traiter son stress sans somnolence ni accoutumance.

Sédatif PC est un médicament homéopathique. Lire attentivement la notice. Demandez conseil à votre pharmacien. Si les symptômes persistent, consultez votre médecin. Chez l'enfant, un trouble du sommeil nécessite de consulter votre médecin. Enfant de moins de 6 ans : faire dissoudre le comprimé dans de l'eau avant la prise, en raison du risque de fausse route. Visa GP n°0086G122114.

N°Azur 0 810 809 810
PRIX D'UN APPEL LOCAL DEPUIS UN POSTE FIXE

BOIRON®
www.boiron.fr

HOROSCOPE

Bélier du 21 mars au 20 avril
 Dans le travail, de bonnes surprises en perspective. Le moral est bon, mais le corps a besoin de repos.

Taureau du 21 avril au 21 mai
 Une journée plutôt calme. Vous avez néanmoins besoin de vous changer les idées et de casser un peu la routine.

Gémeaux du 22 mai au 21 juin
 Il ne faut pas vous titiller pour des petits détails. Vous n'êtes pas d'humeur à vous laisser marcher dessus.

Cancer du 22 juin au 22 juillet
 Confiez vos tracas et vous vous sentirez soulagé. Grâce à vos amis, vous retrouverez une pêche d'enfer.

Lion du 23 juillet au 23 août
 Vous êtes sur un petit nuage. Aujourd'hui, personne ne pourra vous en faire descendre. Parole d'astrologue.

Vierge du 24 août au 23 septembre
 Faire des concessions, cela vous demande quelques efforts, mais vous n'en êtes que plus attachant, non ?

Balance du 24 sept. au 23 octobre
 Les bonnes résolutions, c'est bien, mais n'en faites pas trop quand même. Cela peut se retourner contre vous.

Scorpion du 24 oct. au 22 nov.
 Une journée comme aujourd'hui, vous aimeriez en vivre tous les jours. Vous en profitez au maximum. Tant mieux.

Sagittaire du 23 nov. au 21 déc.
 Il ne tient qu'à vous d'égayer vos rapports amoureux. Rien n'est perdu, au contraire tout est possible.

Capricorne du 22 déc. au 20 janvier
 Le système, très peu pour vous. Vous mettez tout en œuvre pour préserver votre indépendance d'esprit.


Verseau du 21 janvier au 18 février
 Vous devez résoudre vos problèmes de cœur car ils conditionnent votre état physique et moral. Pensez-y !

Poissons du 19 février au 20 mars
 La complicité renaît dans votre couple. Au travail, on vous contacte pour des propositions intéressantes.

MOTS FLÉCHÉS N°2087

Force 1

PERSUA- DER GAR- DIENS	ENLEVAIS AU LARGE DE LA RO- CHELLE	HABILLE PAYS DE BOMBAY	MOUSSE DANS UN VERRE ITALIEN	LA BIBLE DES HÉBREUX	IL CORSE LE VIN CAFÉ DE WESTERN
▶				MONTRA DU CRAN	
C'EST DU VIDE RAYON SOLAIRE			DESPOTE CRUEL PLATINE AU LABO		
▶	VAUT IDEM GRANDE ANSE		CONS- TANTE DU CERCLE	GENRE DE MA- HOMET	
QUI MAN- QUE À L'APPEL PAR				ON PEUT MANGER SES MIETTES	
▶					DU RYTHME ET DU BLUES
MOT QUI EXCLUT BEAU SERVICE					TON- NEAU DE POUDRE
▶					
HOMME FAMILIER	COMME DU VELOURS				DÉLICE BRETON
▶					ATTRIBU D'OISEAU
		DÉFAUT CHAPEAU BASQUE	ONCLE DES USA PRODUIT SUCRÉ	EFFICA- CES	DEUX À POMPEI FIN DE VERBE
TRAVAIL- LEURS TEMPO- RAIRES	BARACK AUX USA ARRIVE			ARCHER SUISSE PAS GRAVE	
▶					
VENTILÉE LIQUIDE DE VÉSICULE				APRÈS TU CEPEN- DANT	
▶					
			PIÈCE DANS LES COU- LISSES		
BOIT AU BIBERON				COURS DE CAM- PAGNE	



Championnats de France: Camille Muffat déjà braquée sur Londres

Découvrez l'application 20 Minutes Social Reader sur facebook

sur https://apps.facebook.com/vingt_minutes/

G	S	E	N	A	D
A	R	T	I	F	I
I	R	A	D	I	A
A	V	A	L	E	M
E	M	I	G	R	E
A	L	E	S	O	L
T	R	E	R	O	R
S	I	E	S	O	L
S	E	N	T	T	C
F	L	E	A	U	N
A	M	I	R	A	U
B	I	E	N	G	R
E	S	S	E	R	S

GRILLE N°2086

SUDOKU N°1256

Facile

	8			3	4	9		
		6		9		8		1
4	1	9			8			6
3	2			8		1		6
9								5
1		8		5			7	9
	9		3			6	5	4
2		7		6		9		
	5	3	8				1	

En partant des chiffres déjà inscrits, remplissez la grille de manière que chaque ligne, chaque colonne et chaque carré de 3 par 3 contienne une seule fois tous les chiffres de 1 à 9

Solution du sudoku n° 1256

7	5	6	4	1	3	8	2	9
1	9	2	6	7	8	3	4	5
4	8	3	5	9	2	1	7	6
9	3	1	2	8	6	4	5	7
8	7	5	1	4	9	6	3	2
2	6	4	3	5	7	9	1	8
5	4	9	8	2	1	7	6	3
3	1	7	9	6	5	2	8	4
6	2	8	7	3	4	5	9	1

Jouez en ligne et retrouvez toutes les solutions des jeux sur 20minutes.fr



Célia Voyance vous répond au
0892 420 100
 0,34 eur par min

Offre Spéciale :
 *5€ de réduction pour votre
 1ère consultation privée au
01 44 88 51 41
 15 eur les 10 min et 3,9 eur par min supp.

Par SMS Envoyez
SPECIAL au 71030*
 0,50EUR/SMS Mydoo

ON A AIME @

OFFERTS 5€

RCS 447 934 680 photo@ce

MINEURS, DEMANDEZ L'ACCORD À VOS PARENTS.

20 Minutes, 4 280 000 lecteurs, 1^{er} quotidien national
 (LNM 15+, AudiPresse/ONE 2011)
 50-52, bd Haussmann, CS 10300
 75427 Paris Cedex 09
 Tél. : 01 53 26 65 65 Fax : 01 53 26 65 10
 Fax rédaction : 01 53 26 65 68
 E-mail : info@20minutes.fr
 Édité par 20 Minutes France, SAS au capital
 de 5 694 848 €, RCS Paris 438 049 843
 Actionnaires : Schibsted ASA, Sofiouest,
 Spir Communication, Schibsted Print Media AS
Président, directeur de la publication : Pierre-Jean Bozo
Directeur de la rédaction print : Yvon Mézou
Directeur général adjoint en charge des revenus :
 Renaud Grand-Clément
Directeur de l'exploitation : Frédéric Lecarme
Rédacteur en chef print : Acacio Pereira
Rédacteur en chef publishing : Laurent Bainier
Directeur général adjoint digital & développements :
 Benoît Charpentier
Rédactrice en chef web : Clémence Lemaître
Directrice du marketing et de la communication :
 Nathalie Desaix
Directeur des ressources humaines : Sébastien Goffings
 Impression : Maury, Sego, IPS,
 Weiss Druck, Midi Print, RPI,
 Reiff Zeitungs Druck, RotoGaronne
 © 20 Minutes France, 2012.
 Dépôt légal : à parution.
 N° ISSN : 1632-1022, 1762-3306,
 1762-5416, 1762-5424, 1768-1391, 1768-1405, 1771-1142, 1777-8301,
 2108-2529, 2109-2192, 2109-1544, 2109-134X, 2109-1277

BPCE Société anonyme à directeur et conseil de surveillance au capital de 467 226 960 euros - Siège social : 50, avenue Pierre Mendès France - 75201 Paris Cedex 13 - RCS Paris n° 493 455 042 - Photo © Tourdesign Creative Services



LADY GAGA
THE BORN THIS WAY BALL

The Darkness AND LADY STARLIGHT

SAMEDI 22 SEPTEMBRE STADEFRANCE
WWW.LADYGAGA.COM

VENTE EN AVANT-PREMIERE AVEC VOTRE CARTE BANCAIRE CAISSE D'EPARGNE
LES 12 & 13 AVRIL SUR espritmusique**.fr***



Infos pratiques et réservations en flashant ce code.

CAISSE D'EPARGNE
espritmusique**.fr**
la scène de tous les *live*



* Offre dans la limite des places disponibles réservée aux porteurs de carte bancaire Caisse d'épargne du jeudi 12 avril 10h au vendredi 13 avril 15h sur espritmusique.fr

JAMES DENTON La saison 8 de « Desperate Housewives », sur Canal+

« J'ADORERAI DÉCROCHER UN RÔLE DANS UNE SITCOM »

RECUEILLI
PAR CHARLOTTE PUDLOWSKI

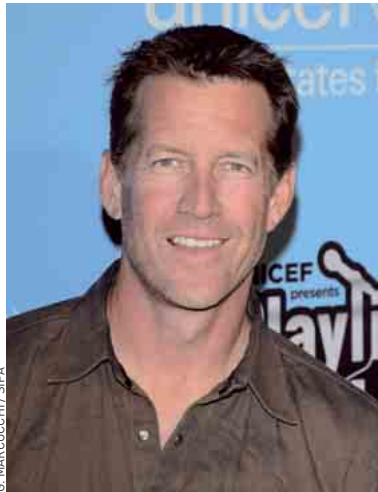
James Denton – Mike Delfino dans « Desperate Housewives » – va bientôt passer à autre chose avec l'arrêt de la série signée Marc Cherry.

Beaucoup de personnages masculins sont morts. Vous, vous avez tenu les huit saisons...

Depuis le début, nous avons dit : qui-conque a un pénis est en danger. *[Il rit]* 48 ou 49 personnages sont morts, des hommes pour la plupart ! Trois d'entre nous ont survécu. C'était une blague récurrente, seules quatre femmes *[Bree, Lynette, Susan et Gaby]* étaient à l'abri.

La série a mis des femmes fortes au premier plan. Novateur ?

Pour la première fois, on montre des femmes au foyer intéressantes. D'habitude, on voit des avocates, des juges... Là, les héroïnes étaient capables de dire : « Je suis une mère, et parfois,



James Denton voir ce soir à 20 h 55.

c'est insupportable, dur. Je déteste mes gosses. » Cette perspective féminine honnête est rare, rafraîchissante.

Difficile de laisser

le premier plan à des femmes ?

Franchement, c'était génial : les

femmes avaient toutes les responsabilités, la pression, les paparazzis. Si la série avait subi des revers, personne ne nous en aurait voulu à nous, les hommes.

Comment se défaire de votre personnage, aux yeux des autres ?

Tous les ans nous avons environ deux mois *off*, pendant lesquels on essaie de faire un peu autre chose, un film... Chaque fois, pendant ce temps d'arrêt, j'ai eu des propositions, mais c'était toujours Mike Delfino en flic, Mike Delfino en garde-chasse. En tant qu'acteur, il faut faire attention à ne pas s'enfermer. Je suis ravi de jouer des gens qui me ressemblent. Je veux simplement les jouer dans différentes situations, différentes veines.

La comédie, par exemple ?

Quand je suis arrivé à Los Angeles, c'était pour faire de la comédie. Idéalement, j'adorerais que mon prochain rôle soit dans une sitcom de trente minutes. Mon agent et moi, c'est ce que l'on cherche en ce moment. ■

TWITTER SCANNER

Nicola Sirkis, tout en Twitpic

Que raconte le Twitter du chanteur d'Indochine @Nicolasirkis ?

► **Chiffres clés** : compte ouvert le 15 août 2009. Premier tweet, quarante-huit heures plus tard. Près de 50 000 abonnés, 58 abonnements. Moyenne : 3 tweets/jour.

► **Style** : visuel ! Twitpic des coulisses, autoportraits à l'iPhone, clichés de ses lectures du moment... un flux d'infos précis et perso, orienté *making of*. Plus des clips de ses groupes favoris.

► **Ce qu'en disent ses followers** : @ximemarie apprécie ces « tweets culturels », @atomicpark y voit un moyen de « rester en contact avec #indochine pendant les tournées et les enregistrements », mais @djuly86 regrette « qu'il ne réponde pas à certains tweets de ses fans ». ■

ANNE KERLOC'H

Retrouvez Twitter Scanner dans l'émission « Des clics et des claques » #dcdc du lundi au jeudi sur Europe 1 de 20 h à 21 h et en podcast sur Europe1.fr.

Europe 1

À l'occasion de la sortie d'**ATROCIOUS** en vidéo,  vous invite à découvrir les 5 premières minutes du film.

SI LA LÉGENDE VOUS EFFRAIE,
LA RÉALITÉ VA VOUS TERRIFIER

ATROCIOUS

EN DVD ET BLU-RAY

ATROCIOUS maintenant en vidéo à la demande sur 
MYTF1VOD, plus de 6 000 programmes disponibles à la demande sur BOX adsl et sur www.MYTF1VOD.fr



ROCK 10 ANS

EN SEINE

DOMAINE NATIONAL DE SAINT-CLOUD

24.25.26
Août 2012



GREEN DAY PLACEBO THE BLACK KEYS

SIGUR RÓS ♦ DIONYSOS
NOEL GALLAGHER'S
HIGH FLYING BIRDS
AGORIA ♣ BLOC PARTY
FOSTER THE PEOPLE
THE DANDY WARHOLS
C2C ♠ MARK LANEGAN
STUCK IN THE SOUND

...

MÉTRO
BOULOGNE
PONT DE SAINT-CLOUD

WWW.ROCKENSEINE.COM

LOCATION
WWW.FNAC.COM
FNAC * CARREFOUR * GÉANT
WWW.DIGITICK.COM



île de France



CENTRE DES
MONUMENTS NATIONAUX



Licences FNAC - 033027 - N°3 - 033028 - Illustration: Thomas Bass



20.50 Série



Profilage
« Fantômes ». (Fr., 2012). Avec Raphaël Ferret, Odile Vuillemin, Philippe Bas. Fred et Hyppolite tombent en panne en pleine nuit. En cherchant de l'aide dans une maison isolée, ils trouvent un cadavre.

20.50 Magazine



Des paroles et des actes
Magazine. Présenté par D. Pujadas. Invités : N. Arthaud, F. Bayrou, J. Cheminade, J.-L. Mélenchon, N. Sarkozy. Direct. Cinq candidats à l'élection présidentielle débattent.

20.40 Film



Le jour où la Terre s'arrêta
Science-fiction de Scott Derrickson (USA-Can., 2008). 1h44. Avec Keanu Reeves, Jennifer Connelly, Jaden Smith. Un vaisseau extraterrestre atterrit à New York.

20.55 Série



Desperate Housewives
« Minuit dans le bois du bien et du mal ». (USA, 2011). Avec Teri Hatcher, Eva Longoria, Marcia Cross. Carlos a tué le beau-père de Gabrielle pour la protéger.

20.40 Série



Les Enquêtes du commissaire Winter
« Le dernier hiver ». (Suè., 2010). (1 et 2/2). Avec Magnus Krepper, Malin Crépin, Amanda Ooms. A Göteborg, deux femmes ont été tuées chez elles.

20.50 Jeu



La Meilleure Danse
Présenté par Stéphane Rotenberg. Au cours de la soirée, 42 candidats sélectionnés à travers toute la France pour la deuxième saison s'affrontent en duel.

21.45 **Profilage**
Série (2 épisodes).
23.45 **New York Unité Spéciale** Série.

23.25 **Avant-premières**
Magazine. Présenté par E. Tchoungui.
01.00 **Journal de la nuit**

22.30 **Campagne officielle pour l'élection présidentielle 2012**
Emission politique.

21.35 **Desperate Housewives**
Série (3 épisodes).
23.20 **The Office** Série.

22.35 **Volcans d'Islande, et demain ?**
Documentaire.
23.30 **My America** Docu.

23.30 **La Belle et ses princes presque charmants**
Divertissement.

FRANCE 4

20.35 **Urgences**
Série. « 300 patients ». « Deuxième round ». « Ce qu'on ne voit pas ». Avec Maura Tierney.
22.45 **Touche pas à mon poste** Divertissement.

FRANCE 5

20.35 **La Grande Librairie**
Magazine. Présenté par François Busnel. Invité : Jean d'Ormesson.
21.40 **Un soir au musée**
Magazine. Présenté par Laurence Piquet.

W9

20.50 **La vérité si je mens !**
Comédie de Thomas Gilou (Fr., 1997). Avec Richard Anconina.
22.30 **Le Phénomène « La vérité si je mens »** Docu.

TMC

20.50 **Les Visiteurs en Amérique**
Comédie de J.-M. Poiré (Fr.-USA, 2001). Avec J. Reno. Un chevalier et son écuyer sont projetés dans le temps.
22.30 **La Totale** Comédie.

DIRECT 8

20.45 **A chacun son histoire**
Magazine. Présenté par K. Ferri. « Quand le désir d'enfant est plus fort que tout ».
22.30 **A chacun son histoire** Magazine.

NRJ 12

20.35 **Tellement vrai**
Magazine. Présenté par Matthieu Delormeau. « Aimer un enfant qui n'est pas le sien ».
22.30 **Tellement vrai « édition spéciale »**



FESTIVAL
EUROPAVOX
25 AU 27 MAI 2012
CLERMONT-FD



THE HIVES • DIONYSOS • SHAKA PUNK
THE KILLS • AGORIA • WOODKID
AMADOU & MARIAM • IMANY • 1995 • BENGALIVE
DJANGO DJANGO • THE SHOES DJ SET

« L'HOMME À TÊTE DE CHOU »
CRÉATION EXCEPTIONNELLE AVEC ARTHUR H

Locations : FNAC ▲ Carrefour ▲ Géant ▲ Magasins U
www.fnac.com et sur votre mobile et points de ventes habituels
Toute la programmation sur www.europavox.com



16 > 28
juillet
2012

VILLE de
SIX-FOURS
LES-PLAGES



La ville de Six-Fours présente

SUD
CONCERTS
**LES VOIX
DU GAOU**

STING
NEED TO BREATHE
LOUD CLOUD

GOSSIP
BAND OF SKULLS
MINA MAY

LMFAO
JEAN-ROCH

BEAT ASSAILANT
BERNHOF / DELUXE

ANAÏS
ARTHUR H / ANDROMAKERS

Flashez-moi
pour découvrir
l'application
iPhone et Android.



BEN HARPER
HANNAH

SHAKA PONK
ASAF AVIDAN & BAND / S6X

TWO DOOR CINEMA CLUB
THE RAPTURE
HYPHEN HYPHEN

LEE SCRATCH PERRY
MACKA B / ALBOROSIE
BRIGITTE
IRMA / ISAYA

voixdugaou.fr / 04 91 80 10 89



ROCK-FOLK



COUPE DE FRANCE Les Normands sont en finale après avoir éliminé Rennes (2-1) en demie

QUEVILLY CRÉE UN EXPLOIT MAJUSCULE

DE NOS ENVOYÉS SPÉCIAUX
À CAEN
A. MAES ET A. GELEBART

A Quevilly, les épépées en Coupe de France n'ont donc pas de date de péremption. Éliminés en demi-finale en 1968 et en 2010, les Normands poursuivront l'aventure jusqu'au 28 avril au Stade de France lors de la finale contre Lyon. Le tout après un match d'anthologie qui leur a permis de se payer le scalp d'un 2^e club de L1 dans la compétition après Marseille, Rennes (2-1)

Et pourtant : une centaine de bus sur la route de Caen, un stade D'Ornano plein à une

heure du match, et même une miss France pour donner le coup d'envoi... Tout ça pour quoi ? Pour que Julien Féret climatise toute la Normandie, qui n'en demandait pas tant, en marquant dès la 7^e minute.

Réveil en 2^{de} mi-temps

Avant la pause, Quevilly a trop souvent fait à peine mieux que son vrai statut : le 14^e de National, celui qui se bagarre tous les week-ends pour ne pas descendre en CFA. Une prime de victoire exceptionnelle ayant grimpée jusqu'à 800 € (contre 180 d'habitude) n'y a rien fait. Jusqu'au repos, le Petit Poucet n'a fait passer des frissons à son public qu'en lui faisant croire qu'un coup-franc du mi-



Quevilly, 14^e de National (3^e division), a eu la peau de Rennes, 6^e de Ligue 1.

lieu de terrain était une occasion de but.

A la pause, le plus simple pour éviter l'élimination aurait été que Tony Chapron mette sa menace à exécution : arrêter le match à cause d'un laser venu des tribunes et le ciblant particulièrement. Il n'eut jamais

besoin d'aller jusque-là. Parce que les hommes de Régis Brouard ont fini par retrouver leur magie. Suspendu, et donc debout en tribune juste au-dessus du banc de son équipe, l'entraîneur quevillais a passé son match à hurler ses consignes à son staff, penché vers la pe-

louse. Celle ordonnant l'entrée de Karim Herouat a amené l'égalisation (1-1, 64^e). Et au bout d'arrêts de jeu à couper au couteau, c'est Anthony Laup, qui a fait exploser le stade D'Ornano (2-1, 93^e) en apportant la finale sur un plateau à son entraîneur et à tout le peuple normand. ■

EN LIGUE 1

30^e JOURNÉE

Mercredi : Marseille-Montpellier (1-3)

CLASSEMENT

		Pts	Diff.
1	Montpellier	66	+29
2	PSG	63	+23
3	Lille	56	+21
4	Lyon	53	+11
5	Toulouse	50	+4
6	Rennes	48	+6
7	Saint-Etienne	47	+3
8	Bordeaux	42	+2
9	Marseille	40	+3
10	Evian TG	39	-3
11	Nancy	39	-6
12	Valenciennes	37	-5
13	Nice	34	-4
14	Dijon	34	-14
15	Brest	33	-3
16	Caen	33	-11
17	Ajaccio	33	-18
18	Lorient	32	-12
19	Sochaux	30	-16
20	Auxerre	27	-10

Toutes les infos sportives sont à retrouver sur



LIGUE 1

La belle échappée de Montpellier

Montpellier est ce matin le leader incontestable de la Ligue 1. De son côté, l'OM, défait mercredi par le club héraultais (1-3), a vécu son douzième match de suite sans victoire et continue sa chute vertigineuse. Les Parisiens de Carlo Ancelotti pourraient s'amuser du drame vécu par l'ennemi intime qui, comme le rappelait une banderole des supporters marseillais, fait entrer leur équipe un peu plus dans l'histoire. Mais les joueurs du PSG ne peuvent se réjouir après avoir vu la très belle prestation montpelliéraine. « Notre star, c'est le collectif », vente Bedimo, avouant qu'il avait été cependant « difficile de faire abstraction de la rumeur ». Les coéquipiers de Stéphane Mbia, qui a égalisé d'une tête rageuse (33^e), ont pourtant joué le jeu, mais n'ont rien pu faire contre une équipe en état de grâce.

« On joue le titre »

Le chef d'œuvre de Younès Belhanda (70^e) résume à lui seul ce que cette équipe est capable de réaliser sur une pelouse. Sa reprise acrobatique dans la lucarne de Mandanda est venue magnifier une action rondement menée. Gi-

roud hérite du ballon à l'entrée de la surface, l'offre d'une louche à la poitrine du jeune international marocain... « C'est peut-être cette année, notre bonne étoile », sourit le coach René Girard. « On ne se cache plus, on joue le titre », lance Belhanda. Mais ça, les Parisiens le savaient depuis longtemps. ■

CHRISTOPHE CASTIEAU



Le buteur Olivier Giroud.

LE CHIFFRE

1^{er}

THOMAS VOECKLER
A REMPORTÉ MERCREDI
LA FLÈCHE BRABANÇONNE.
C'EST LA PREMIÈRE VICTOIRE
EN 2012 DU 4^e DU DERNIER
TOUR DE FRANCE.

FOOTBALL

Abidal récupère de son opération

Eric Abidal se remet bien de la greffe partielle du foie qu'il a subie mardi soir, a fait savoir mercredi son club, le FC Barcelone. L'international français, âgé de 32 ans, a été opéré un an après avoir subi l'ablation d'une tumeur. C'est un cousin du défenseur, prénommé Gérard, qui lui a donné une partie de son foie. L'opération s'est achevée vers minuit juste après la fin du match de Liga remporté largement 4-0 par Barcelone sur Getafe, au Camp Nou, dont le public a longtemps scandé le nom d'Eric Abidal. ■

UN ÉVÉNEMENT

Solidarité
SIDA

DES JEUNES CONTRE LE SIDA
20 ANS

île de France

SOLIDAYS

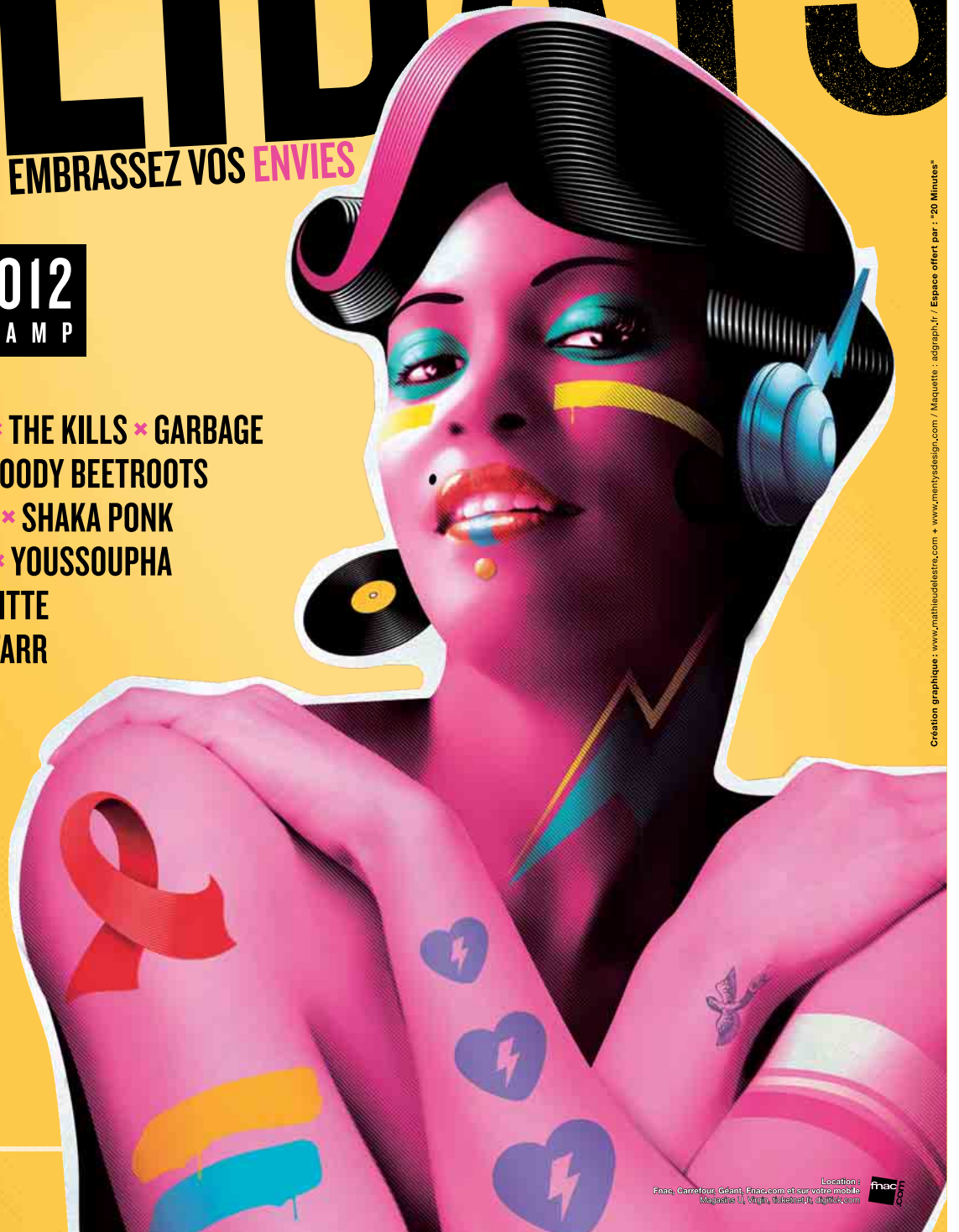
EMBRASSEZ VOS ENVIES

22 > 24 JUIN 2012

PARIS - LONGCHAMP

INFOS / RÉSA > SOLIDAYS.COM

- ✦ METRONOMY ✦ SELAH SUE ✦ THE KILLS ✦ GARBAGE
 - ✦ CHARLIE WINSTON ✦ THE BLOODY BEETROOTS
 - ✦ BIRDY NAM NAM ✦ DANAKIL ✦ SHAKA PONK
 - ✦ 1995 ✦ MILES KANE ✦ IRMA ✦ YOUSSOUPHA
 - ✦ GENERAL ELEKTRIKS ✦ BRIGITTE
 - ✦ ZEBDA ✦ ORELSAN ✦ JOEYSTARR
 - ✦ NEW POLITICS ✦ TINARIWEN
 - ✦ AMADOU & MARIAM ✦ AYO
 - ✦ LE PEUPLE DE L'HERBE
 - ✦ BERNHOFT ✦ ARTHUR H
 - ✦ ROVER ✦ BEN HOWARD
 - ✦ DEBOUT SUR LE ZINC
 - ✦ SKIP THE USE ✦ IZIA
 - ✦ TIKEN JAH FAKOLY
 - ✦ FRANÇOIS & THE ATLAS MOUNTAINS
- ET BEAUCOUP D'AUTRES...



Création graphique : www.mathieudelestre.com + www.menysdesign.com / Maquette : adgraph.fr / Espace offert par : 20 Minutes*



Location : Fnac.com et sur votre mobile
Régimes U, V, G, P, F, S, M, N, O, R, S, T, U, V, W, X, Y, Z, AA, AB, AC, AD, AE, AF, AG, AH, AI, AJ, AK, AL, AM, AN, AO, AP, AQ, AR, AS, AT, AU, AV, AW, AX, AY, AZ, BA, BB, BC, BD, BE, BF, BG, BH, BI, BJ, BK, BL, BM, BN, BO, BP, BQ, BR, BS, BT, BU, BV, BW, BX, BY, BZ, CA, CB, CC, CD, CE, CF, CG, CH, CI, CJ, CK, CL, CM, CN, CO, CP, CQ, CR, CS, CT, CU, CV, CW, CX, CY, CZ, DA, DB, DC, DD, DE, DF, DG, DH, DI, DJ, DK, DL, DM, DN, DO, DP, DQ, DR, DS, DT, DU, DV, DW, DX, DY, DZ, EA, EB, EC, ED, EE, EF, EG, EH, EI, EJ, EK, EL, EM, EN, EO, EP, EQ, ER, ES, ET, EU, EV, EW, EX, EY, EZ, FA, FB, FC, FD, FE, FF, FG, FH, FI, FJ, FK, FL, FM, FN, FO, FP, FQ, FR, FS, FT, FU, FV, FW, FX, FY, FZ, GA, GB, GC, GD, GE, GF, GG, GH, GI, GJ, GK, GL, GM, GN, GO, GP, GQ, GR, GS, GT, GU, GV, GW, GX, GY, GZ, HA, HB, HC, HD, HE, HF, HG, HH, HI, HJ, HK, HL, HM, HN, HO, HP, HQ, HR, HS, HT, HU, HV, HW, HX, HY, HZ, IA, IB, IC, ID, IE, IF, IG, IH, II, IJ, IK, IL, IM, IN, IO, IP, IQ, IR, IS, IT, IU, IV, IW, IX, IY, IZ, JA, JB, JC, JD, JE, JF, JG, JH, JI, JJ, JK, JL, JM, JN, JO, JP, JQ, JR, JS, JT, JU, JV, JW, JX, JY, JZ, KA, KB, KC, KD, KE, KF, KG, KH, KI, KJ, KK, KL, KM, KN, KO, KP, KQ, KR, KS, KT, KU, KV, KW, KX, KY, KZ, LA, LB, LC, LD, LE, LF, LG, LH, LI, LJ, LK, LL, LM, LN, LO, LP, LQ, LR, LS, LT, LU, LV, LW, LX, LY, LZ, MA, MB, MC, MD, ME, MF, MG, MH, MI, MJ, MK, ML, MM, MN, MO, MP, MQ, MR, MS, MT, MU, MV, MW, MX, MY, MZ, NA, NB, NC, ND, NE, NF, NG, NH, NI, NJ, NK, NL, NM, NN, NO, NP, NQ, NR, NS, NT, NU, NV, NW, NX, NY, NZ, OA, OB, OC, OD, OE, OF, OG, OH, OI, OJ, OK, OL, OM, ON, OO, OP, OQ, OR, OS, OT, OU, OV, OW, OX, OY, OZ, PA, PB, PC, PD, PE, PF, PG, PH, PI, PJ, PK, PL, PM, PN, PO, PP, PQ, PR, PS, PT, PU, PV, PW, PX, PY, PZ, QA, QB, QC, QD, QE, QF, QG, QH, QI, QJ, QK, QL, QM, QN, QO, QP, QQ, QR, QS, QT, QU, QV, QW, QX, QY, QZ, RA, RB, RC, RD, RE, RF, RG, RH, RI, RJ, RK, RL, RM, RN, RO, RP, RQ, RR, RS, RT, RU, RV, RW, RX, RY, RZ, SA, SB, SC, SD, SE, SF, SG, SH, SI, SJ, SK, SL, SM, SN, SO, SP, SQ, SR, SS, ST, SU, SV, SW, SX, SY, SZ, TA, TB, TC, TD, TE, TF, TG, TH, TI, TJ, TK, TL, TM, TN, TO, TP, TQ, TR, TS, TT, TU, TV, TW, TX, TY, TZ, UA, UB, UC, UD, UE, UF, UG, UH, UI, UJ, UK, UL, UM, UN, UO, UP, UQ, UR, US, UT, UU, UV, UW, UX, UY, UZ, VA, VB, VC, VD, VE, VF, VG, VH, VI, VJ, VK, VL, VM, VN, VO, VP, VQ, VR, VS, VT, VU, VV, VW, VX, VY, VZ, WA, WB, WC, WD, WE, WF, WG, WH, WI, WJ, WK, WL, WM, WN, WO, WP, WQ, WR, WS, WT, WU, WV, WW, WX, WY, WZ, XA, XB, XC, XD, XE, XF, XG, XH, XI, XJ, XK, XL, XM, XN, XO, XP, XQ, XR, XS, XT, XU, XV, XW, XX, XY, XZ, YA, YB, YC, YD, YE, YF, YG, YH, YI, YJ, YK, YL, YM, YN, YO, YP, YQ, YR, YS, YT, YU, YV, YW, YX, YY, YZ, ZA, ZB, ZC, ZD, ZE, ZF, ZG, ZH, ZI, ZJ, ZK, ZL, ZM, ZN, ZO, ZP, ZQ, ZR, ZS, ZT, ZU, ZV, ZW, ZX, ZY, ZZ

MAIRIE DE PARIS



nova
LE GRAND MIX



Avec le soutien du Ministère de la Culture et de la Communication, du Ministère de l'Education Nationale, de la Jeunesse et de la Vie associative, du Ministère des Affaires étrangères et européennes, de l'INPES, de la SACEM, de l'ADAMI et de France Galop.

HOCKEY La réserve de l'Etoile Noire dispute le carré final de D3, ce week-end

BURGERT ET BOUGÉ BISSENT

FLORÉAL HERNANDEZ

Julien Burgert et Pierre Bougé ont mis à profit leurs blessures. Privés de Ligue Magnus pendant deux mois et demi et trois mois à cause d'une blessure aux adducteurs pour le premier et suite à une fracture du scaphoïde de la main gauche pour le second, les deux Strasbourgeois ont passé leur convalescence sur le banc de la réserve de l'Etoile Noire. Ce qui leur permet aujourd'hui de pouvoir participer au carré final de Division 3, de vendredi à dimanche à l'Iceberg, face à Boulogne-Billancourt, Deuil-la-Barre et la réserve de Briançon.

Responsabilité et temps de glace

Bougé, presque 20 ans, et Burgert, 21 ans, n'ont pas rechigné à descendre de trois divisions pour aider le club à monter en D2. Leur implication s'est d'ailleurs vue lors du quart de finale retour contre Marseille (15-1) où Burgert a marqué quatre buts et est crédité de trois assists, quant à Bougé, il a participé à l'élaboration de trois buts.

« J'ai une autre responsabilité en D3



L'attaquant Julien Burgert.

qu'en Magnus, apprécie Burgert. Ça me permet aussi d'avoir un temps de glace régulier pendant le match. C'est bon pour mon développement. » Le discours est quasi identique chez Bougé qui rajoute : « Avec la réserve, je continue de m'amuser après la fin de saison en Magnus. » Les deux évoquent « le plaisir » pris avec l'équipe réserve.

« Quand ils nous ont vus jouer, ça leur a donné envie de nous rejoindre et pas l'inverse », fait remarquer Yannick Maillot, le coach de la réserve. Pour Burgert comme pour Bougé, ce carré final de D3 est aussi la possibilité de disputer des play-offs. « Ce n'est pas le même niveau que la Ligue Magnus mais c'est une phase finale. Le plaisir est à une échelle différente », explique Bougé, qui retrouve en D3 un poste de défenseur. « Tous les titres sont bons à chercher », poursuit Burgert, membre de la troisième ligne d'attaque avec Stéphane Hohnadel et Benjamin Bercq. Pour l'Etoile Noire, la montée en D2 représente une opportunité de formation. « A Rouen, les jeunes qui n'ont pas de temps de jeu en Magnus jouent en D2 », indique Burgert. Pour obtenir l'accession, le club a décidé de placer sa réserve dans les meilleures conditions en logeant l'équipe à l'hôtel les trois jours du tournoi. « On a toutes les cartes en main. A nous de ne pas décevoir », poursuit Burgert. ■

Carré final de D3 de vendredi à dimanche à l'Iceberg. Entrée libre.

20 SECONDES

TENNIS

Fin de parcours pour Mathieu à Casablanca

A Casablanca, Paul-Henri Mathieu n'a pas réussi à enchaîner un deuxième succès sur le circuit ATP. PHM a été éliminé par l'Espagnol Guillermo Garcia-Lopez, 80^e joueur mondial, (6-4, 6-2), mercredi.

Olivetti rejoint Herbert

En s'imposant face au Mexicain Ramirez (7-6, 3-6, 7-6), Albano Olivetti a rejoint Pierre-Hugues Herbert au deuxième tour du Challenger de Leon. Les deux Strasbourgeois affrontaient, dans la nuit, en double la paire Garza-Matosevic. P2H jouait juste avant en simple contre l'Italien Viola.

FOOTBALL

Golliard aux soins

Le capitaine du RCS Ludovic Golliard n'a pas participé à la séance de mercredi à cause d'un hématome à la cheville. Adel Benchenane est lui toujours en phase de reprise.

LE CHIFFRE

5^e

PLACE POUR LE DUNK DE NICOLAS DE JONG FACE À NANCY DANS LE TOP 10 DES ACTIONS DE PRO A ET PRO B DU MOIS DE MARS.

www.lnb.fr

FOOTBALL

Le Racing vise les adolescentes

Après une première journée de découverte pour les moins de 10 ans, le Racing en organise une seconde à destination des jeunes filles âgées de 11 à 19 ans, samedi. Le rendez-vous est fixé à 13 h 30 au centre de formation pour une séance sous la halle couverte. Les jeunes filles seront invitées ensuite à la Meinau pour suivre les rencontres de D1 féminine entre Vendenheim et le PSG, à 16 h 45, et de CFA 2, Racing-Auxerre III, à 19 h. ■

F.H.

Infos et inscriptions : 03 88 84 82 44 ou feminines@racing1906.com

LA PHOTO ► Premier succès en 2012 pour Thomas Voeckler

Thomas Voeckler a ouvert son palmarès 2012 en remportant, ce mercredi, la Flèche Brabançonne. Il a attaqué à une trentaine de kilomètres de l'arrivée. Voeckler se place comme l'un des outsiders pour les classiques ardennaises.



F. LENOIR / REUTERS

STRASBOURG LE SALON DE L'HABITAT

MAISONS DE PRINTEMPS 2012

13 au 16 AVRIL

de 10h à 19h
NOCTURNE LE SAMEDI JUSQU'À 21h
ENTRÉE GRATUITE LE SAMEDI de 17h à 21h



Une manifestation
STRASBOURG ÉVÉNEMENTS
www.strasbourg-evenements.com



PARC DES EXPOSITIONS - WACKEN
www.maisonsdeprintemps.com

Ne manquez pas...

L'Habitat Zéro Carbone

Visitez l'Habitat Zéro Carbone, un prototype d'habitat modulaire en bois.

Son objectif : démontrer que l'on peut construire et habiter, en réduisant au maximum son empreinte sur la planète.



1^{ère} présence dans l'Est de la France



Découvrez également :

Le Palmarès Régional de la Construction Bois

Maisons de printemps en partenariat avec FIBOIS Alsace présentera son «Palmarès Régional de la Construction Bois» avec une vingtaine de constructions de maisons en bois et d'habitats collectifs.

Trois prix seront remis :

- LES PRIX «FIBOIS ALSACE» décernés par les professionnels de la filière forêt-bois
- LE PRIX «GRAND PUBLIC» décerné par le public du salon.



VOTRE AVIS NOUS INTÉRESSE !

N'hésitez pas à voter pour votre «coup de coeur» parmi les projets 2012

L'exposition «DesDesigners»

Pour une deuxième année consécutive le salon de l'Habitat, Maisons de Printemps, accueillera l'exposition itinérante «Desdesigners», présentant des pièces et du mobilier en bois dessinés par des créateurs venant d'Alsace et de toute la France. Cette exposition est une présentation de pièces de designers ayant un lien étroit dans l'univers de l'habitat : chaises, tables, tapis, luminaires, arts de la table...

Des designers



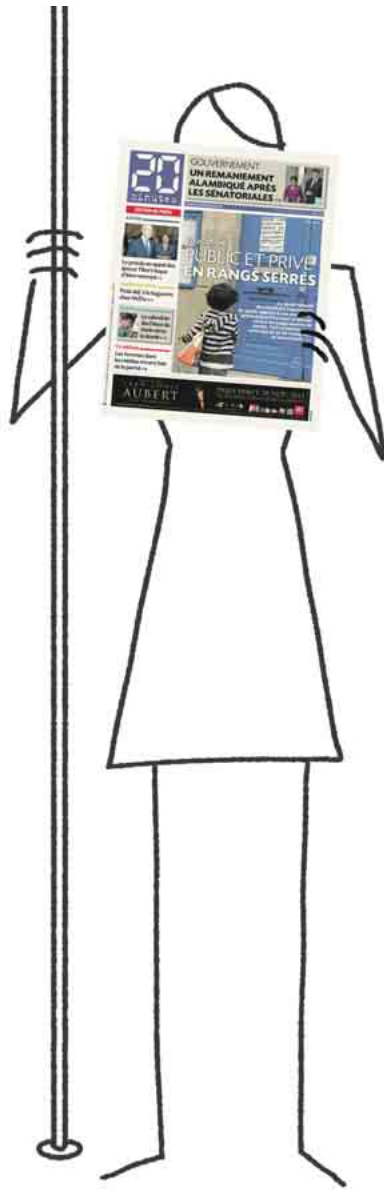
Concours Bois Design Châtaignier

Le parc naturel régional des Vosges du Nord lance le 1^{er} concours BOIS DESIGN CHATAIGNIER. Au cours du salon, découvrez l'exposition et assistez à la remise des prix des lauréats !

TARIF RÉDUIT
Sur présentation de ce coupon,
bénéficiez d'une entrée
à tarif réduit

soit 2,50€ valable pour 1 personne

20min



S'intéresser aux problèmes de l'éducation, c'est bien.
Être actif pour tenter de les résoudre, c'est mieux.

www.agissons pour leducation.fr

DÉCOUVREZ TOUTES LES ACTIONS CONCRÈTES DE LA MAIF
EN FAVEUR DE L'ÉDUCATION

