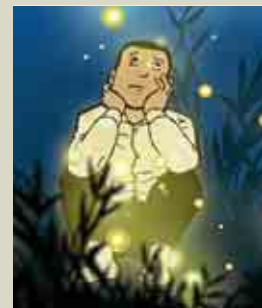




# BIOPIC « TATSUMI », L'HISTOIRE ANIMÉE DU JAPON ET D'UN MANGAKA P.13



ZAO WEI FILMS

www.20minutes.fr

MERCREDI 1<sup>ER</sup> FÉVRIER 2012 N° 2192

## ÉDITION DE STRASBOURG

### SOCIAL



G. VARELA / 20MINUTES

Le niveau 2 du plan grand froid a été activé d'urgence P.3

### AÉRONAUTIQUE

Le Rafale, dans la short list de l'Inde P.9

### LOGEMENTS



V. WARTNER / 20 MINUTES

La Fondation Abbé-Pierre interpelle les candidats P.8

### FOOTBALL

Les voyages en ballon d'Anais, supportrice du Racing P.20



La centrale nucléaire EDF de Gravelines.

## NUCLÉAIRE

# LES COÛTS EXPLOSENT

Des investissements lourds, des frais de maintenance qui grimpent, des coûts de démantèlement incertains... La Cour des comptes écorne sérieusement le mythe de l'énergie nucléaire bon marché. P.8

MIKAEL LIBERT / 20 MINUTES

Imprimé sur du papier recyclé, ne jetez pas ce journal sur la voie publique : donnez-le. Merci !

BACKLINE / VMA PRESENTENT

# ELIE SEMOUN

## TRANCHES DE VIES

Mise en scène  
Muriel Robin



# Le TRIANON

A PARTIR DU 10 JANVIER 2012



ET EN TOURNÉE !  
[www.facebook.com/ElieSemounOfficiel](http://www.facebook.com/ElieSemounOfficiel)

LOCATION 0 892 68 36 22\*  
Fnac - Carrefour - Ceat - www.fnac.com  
E.Leclerc - Auchan - Virgin - www.ticketnet.fr  
et points de vente habituels

PUBLICITÉ

**PATRIMOINE** Une association prône la signature d'une charte linguistique pour l'Alsace

## « LA LANGUE RÉGIONALE EST MENACÉE »

ARNAUD GUIGUITANT

Le lieu du rendez-vous n'avait pas été choisi au hasard. Hier, les militants de l'association Initiative citoyenne alsacienne 2010 (ICA) ont lancé leur appel pour l'instauration d'une charte linguistique régionale depuis le restaurant A l'Alsacien. « Nous assistons à un réel gâchis, a déclaré Pierre Klein, le président de l'association. Il est grand temps que la région se préoccupe du sort de la langue régionale car son existence est menacée. » Partisans de la conservation coûte que coûte de la langue alsacienne, « mélange d'allemand dialectal d'Alsace et d'allemand standard », ces défenseurs du patrimoine local ont déjà recueilli 1 216 signatures de soutien. Ils espèrent

rallier le maximum de personnes à leur cause\*. « Cette charte linguistique est destinée à transmettre un savoir-faire à nos enfants. Avant, le dialecte était communément parlé dans la rue. Aujourd'hui, on ne l'entend plus. Le lien est rompu. Il faut une loi pour rétablir les droits », poursuit Pierre Klein, qui va jusqu'à demander l'organisation d'un référendum. « Les habitants doivent être consultés pour avoir leur opinion. Ensuite, la région doit s'investir davantage dans la promotion de l'alsacien, en lançant des États Généraux ou des Assises du bilinguisme », précise-t-il.

### Organisation d'un référendum

Selon l'ICA, l'enseignement en classe de la langue allemande a fortement chuté. L'association déplore un appren-

tissage au rabais. « Du Moyen Âge jusqu'en 1945, on étudiait l'allemand à l'école. Aujourd'hui, 90 % de la population scolaire alsacienne apprend le minimum, avec des cours de 1 à 3 heures par semaine. On demande à ce que le système bilingue intensif soit prolongé aux collèges et aux lycées », souligne Pierre Klein.

Se revendiquant d'un mouvement d'union des diversités et « non des extrêmes et de l'autoritarisme », l'ICA voudrait que l'allemand ne soit plus « considéré comme une langue étrangère, prône un des militants, Jean Peter. Dans les manuels scolaires aussi, il faut changer l'image de l'Allemagne, représentée souvent par Bismarck ou la période nazie. » ■

\* [www.ica2010.fr](http://www.ica2010.fr).

### ■ L'EMPLOI POUR LES BILINGUES

Les militants de l'association Initiative citoyenne alsacienne 2010 (ICA) ont encouragé hier les jeunes à apprendre l'allemand pour, disent-ils, profiter des postes qui sont à pourvoir de l'autre côté du Rhin. « Il y aurait entre 15 000 et 20 000 postes disponibles pour des bilingues, précise Pierre Klein, le président de l'ICA. Problème, même si les candidats sont qualifiés pour ces postes, ils ne l'obtiennent pas à cause de la barrière de la langue. Il faut donc remédier à ça. »

### TRANSPORTS

## Le tarif des tickets en hausse

Les usagers de la CTS auront remarqué ce matin un changement dans le prix des titres de transport. Le tarif de l'aller simple passe aujourd'hui de 1,50 € à 1,60 €. L'aller-retour coûtera désormais 3 € contre 2,90 €. Cette hausse de 10 centimes intervient six mois après la précédente majoration. Cette nouvelle augmentation s'explique par la hausse récente de la TVA de 5,5 à 7 %, « ainsi que par un ajustement technique par rapport à l'inflation », justifiait en décembre dernier Alain Fontanel, vice-président de la CUS, chargé des finances. L'abonnement mensuel passe, lui, de 44 à

45,60 €. Une hausse que les voyageurs prenaient hier avec fatalité : « Qu'est-ce que vous voulez qu'on y fasse ? Tout coûte plus cher en ce moment. Mais on est bien obligé de se déplacer », confie Alice, 24 ans, rencontrée à la station de tram Saint-Florent. « Je ne vais pas prendre ma voiture pour autant, souligne Bruno, 48 ans. Ça reste encore plus économique de se déplacer en transports en commun, sans compter la galère à trouver une place. » La majorité des déplacements sur le réseau est payé par abonnement, le ticket aller simple ne représentant que 5 % du trafic. ■ A. G.



Un ticket bus/tram aller simple coûte désormais 1,60 €, l'aller-retour 3 €.

### CHANTIER

## Danse, musique et théâtre seront encore plus à la fête au Palais

L'abandon du projet de hammam, à la mi-janvier par l'association Babelle, a contraint la mairie à revoir ses plans de rénovation du Palais des fêtes. Le local laissé vacant, dans le bâtiment de la Marseillaise, abritera « un espace polyvalent » ouvert aux associations de danse, de musique et de théâtre, a annoncé, hier, le premier adjoint (PS) Robert Herrmann. Bénéficiant d'une entrée boulevard Clemenceau, il se composera d'un studio de 170 m<sup>2</sup> en rez-de-chaussée et de 300 m<sup>2</sup> en sous-sol. Les étages supérieurs seront dédiés au Centre chorégraphique. Cette solution, note Robert Herrmann, « répond à une attente de nombreuses associations en recherche de lieux et ne met pas en péril l'ensemble du chantier de rénovation du Palais ». Selon Florence Mathonat, chargée du projet à la CUS, une demande de permis de construire sera déposée ce mois-ci afin de démarrer cet été une première tranche de travaux (jusqu'en 2015). Elle prévoit, entre autres, l'ouverture d'une brasserie « type années 1920 au dernier



Le Palais, côté rue Sellenick.

trimestre 2013 », dit Franck Meunier, son futur patron. La restructuration du Palais s'étalera jusqu'en 2022. Malgré le couac du hammam, le coût de l'opération devrait s'élever à 30 millions d'euros, dont 17,5 millions de travaux. ■ P. W.

### C'EST DIT !

## « Richert a choisi de passer en force sur un projet qui explose tous les chiffres prévisionnels. »

Le PS et les Verts appellent le président UMP de la région, Philippe Richert, à organiser un débat sur le Grand contournement ouest. Selon eux, le projet entre l'A4 (Vendenheim) et l'A35-A352 (Duttlenheim) coûte « 33 millions d'euros aux contribuables ».



**SOCIAL** La préfecture active, aujourd'hui, le niveau 2 du dispositif d'urgence hivernal

## LE GRAND FROID N'ÉPARGNE PAS LES SANS-ABRI

PHILIPPE WENDLING

« **B**onsoir Monsieur, vous voulez une soupe, une couverture ? Voulez-vous qu'on vous trouve une chambre pour la nuit ? » Hier 20 h 30, une équipe de la Croix rouge fait une maraude à l'arrière de la Place des Halles, rue du Marais-Vert. Le thermomètre est bien en dessous de zéro. « Ce soir, c'est grave, lâche Daniel, 53 ans, emmitoufflé sous un duvet, à même le sol. Mais je n'irai pas dans un foyer d'hébergement. À sept dans une pièce, non merci. Je préfère rester là. J'ai déjà dormi à -18°C. Je peux recommencer. » Un peu plus loin, l'un de ses compagnons d'infortune

préfère lui appeler le numéro d'appel d'urgence 115 afin d'obtenir un lit pour la nuit. « Je ne peux pas rester dehors », dit-il. « Il devrait en avoir un », espère Élodie, une bénévole de la Croix rouge. Depuis ce week-end, « instruction a été donnée au 115 de répondre à l'ensemble des demandes de mise à l'abri », indique la préfecture.

### De la place pour tous ?

Compte tenu de la chute des températures, la préfecture va activer aujourd'hui le niveau 2 grand froid du dispositif hivernal. « Nous renforcerons les équipes mobiles avec la réserve sanitaire, précise le sous-préfet David Trouchaud. Ces médecins permettront de constater l'état



La Croix rouge a distribué des couvertures et des repas chauds, hier soir, rue du Marais-Vert.

de santé des personnes dans la rue et de les conduire dans un hébergement même si elles ne le veulent pas malgré le froid. » Le niveau 2 du plan prévoit aussi la mise à disposition du 115 « d'un volume de places plus important, de l'ordre de 200 ». Depuis la fin novembre,

180 autres ont déjà été ouvertes. Selon Thierry Houdart de la Fnars, une fédération d'associations d'accueil, depuis le début de l'hiver « le 115 n'a pas eu à refuser beaucoup de demandes ». Une bonne nouvelle ? Pas sûr. « Certains sans-abri ont intégré que le 115 ne pouvait

pas attribuer des places à tout le monde. Ils s'arrangent en allant dans un squat, en payant à plusieurs un hôtel. On a eu vent d'une chambre louée par sept personnes. » La température ressentie à Strasbourg les prochaines nuits pourrait atteindre les -17°C. ■

### LE CHIFFRE

**-6 %**

**C'EST LA BAISSÉ DE L'EMPLOI INTÉrimAIRE DANS LE BAS-RHIN EN DÉCEMBRE PAR RAPPORT AU MÊME MOIS EN 2010. ELLE EST DE 19,1% DANS LE HAUT-RHIN. (Baromètre Prisme)**

### LGV-EST

## Un km de tunnel creusé à Saverne

Ça turbine sec du côté d'Ernolsheim-Saverne. Débuté le 10 novembre, le creusement du tunnel de Saverne, ouvrage emblématique de la 2<sup>e</sup> phase de la LGV-Est, est dans les temps. Le premier kilomètre de l'ouvrage « a fini d'être excavé » cette nuit, nous a indiqué Réseau ferré de France. Ses trois autres kilomètres devraient être achevés d'ici août. Le tunnel ne sera en revanche livré qu'à l'automne 2014, soit deux ans avant la mise en service de la 2<sup>e</sup> phase de la LGV. Elle mettra Strasbourg à 1 h 50 de Paris contre 2 h 20 actuellement. ■ P.W.

### GRÈVE

## Colère des salariés du Crédit Mutuel

Le froid glacial d'hier matin n'aura pas dissuadé les salariés du groupe bancaire Crédit Mutuel-CIC à se rassembler devant le siège de leur entreprise, située au Wacken. À l'appel d'une intersyndicale CGT-CFTC-CFDT-FO-UNSA, ils étaient entre 500 et 600, sifflent à la bouche et banderole à la main, à protester contre une détérioration de leurs conditions de travail et l'attente d'une revalorisation salariale. « Il y a des pressions commerciales, les personnes partant à la retraite ne sont pas remplacées, et pourtant, on doit fournir le même niveau de travail et le même gain de productivité », souligne Isabelle Jacob, représentante de la CGT.

### Pas d'accord en vue

En grève, comme dans une douzaine de villes en France, les employés réclament une hausse des salaires de 2,9 %. « La direction nous a accordés une augmentation de 1,2 %, c'est deux fois moins que le taux d'inflation à partir duquel sont normalement fixées les hausses annuelles », relève Philippe Fleck, délégué syndical CFTC. Parmi les autres revendications criées hier au mégaphone sur le parvis de la banque,

l'attribution d'une prime de 1000 € et le maintien des garanties actuelles de la mutuelle santé et prévoyance. La direction, quant à elle, a reçu en milieu de journée une délégation, sans toutefois parvenir à un accord. Face à la « déception » et à « l'exaspération » des salariés, les syndicats ont appelé à une nouvelle journée d'action mardi prochain. ■ A.G.



Hier, devant la banque au Wacken.

**20 SECONDES**

### SOCIAL

**Faible mobilisation des profs**  
À l'appel d'une intersyndicale, les enseignants étaient appelés, hier, à débrayer pour dénoncer la suppression de 14 000 postes dans l'Éducation nationale à la rentrée prochaine, dont 409 dans l'académie de Strasbourg. Selon les chiffres du rectorat, seuls 5,4 % des profs du 1<sup>er</sup> degré et 5,1 % du 2<sup>nd</sup> degré étaient en grève.

### FAITS DIVERS

#### Mort depuis deux jours ?

Alors qu'il n'avait plus donné de nouvelles à ses proches depuis samedi, un homme de 30 ans a été retrouvé mort dans son véhicule, à hauteur d'Offendorf sur l'A 35, hier vers 1 h 30. Sa voiture a été découverte en contrebas d'un ravin, à la suite de recherches menées par ses parents à l'aide de coordonnées GPS, indiquent les pompiers. Son décès pourrait remonter à samedi. Une enquête de gendarmerie a été ouverte.



**INFO-SERVICES**

**BON PLAN**

**Vente de matériel éducatif**  
L'association Carijou, spécialisée dans le chantier d'insertion par le jouet, organise aujourd'hui de 10 h à 17 h une vente de matériel éducatif petite enfance au 45, rue du Faubourg National. Renseignements au 03 88 32 83 69.

**FORMATION**

**Quoi faire après le bac ?**  
Les journées des universités se tiennent à partir de demain jusqu'à vendredi au Palais de la musique et des congrès, situé place de Bordeaux. Au programme, la possibilité de découvrir plus de 500 formations dans la région. Quelque 130 exposants (formations, vie étudiante, espace orientation et international) présenteront les filières post-bac. Ouverture de 9 h à 17 h. Renseignements au 03 88 85 00 00.

**CONCERT**

**Il donne de la voix**  
Le groupe Sum Voice se produit en concert vendredi soir, à 20 h 30, à l'Espace culturel

Django Reinhardt, situé 4, impasse Kiefer. Au menu, ensemble vocal, chant a cappella, chœur... ou quand la musique n'est jouée qu'avec la voix.

**SALON**

**Le désir de l'enfant à l'Aubette**  
Au programme, aujourd'hui, de la 2<sup>e</sup> édition du Forum européen de bioéthique : deux conférences ont lieu à la salle de l'Aubette sur « Qu'est-ce que le désir d'enfant ? » (de 16 h à 18 h) et « De qui suis-je né ? » organisée de 18 h à 20 h.

**DÉPLACEMENTS**

**Secteur de la place de Haguenau**  
En raison d'un chantier, la chaussée est rétrécie et le stationnement, gênant, rue de Wissembourg, jusqu'à vendredi.

**20 Minutes Strasbourg**  
2, rue du Saumon. 67000 Strasbourg  
Tél. 03 88 23 96 36 - Fax. 03 88 23 96 30  
strasbourg@20minutes.fr  
**Contact commercial :**  
Laurence Kintz : 06 21 96 13 69  
lkintz@20minutes.fr

**MÉTÉO**

**Aujourd'hui à Strasbourg... et en France**

**MATIN**



- 8 °C

**APRÈS-MIDI**



- 4 °C



**Demain à Strasbourg**

**MATIN**



- 13 °C

**APRÈS-MIDI**



- 8 °C

**« Ni été sans mouches ni hiver sans gel »**

Les nuages seront encore abondants dans le centre-est avec parfois quelques flocons résiduels. Partout ailleurs, c'est le retour des éclaircies, mais le temps est de plus en plus froid. Le vent de nord-est donnera un ressenti glacial.

Infos météo détaillées par téléphone au **3201** 1,35€/appel puis 0,34/min

**Le Grand Cirque de ST-PETERSBOURG**

**STRASBOURG**  
Place de l'Abattoir  
En face du magasin IKEA

**DU VENDREDI 24 FÉVRIER AU DIMANCHE 4 MARS**

**EXCEPTIONNEL OFFRE INCROYABLE!**  
**10€ LA PLACE**  
Avec ce bon. Présentez ce bon à la caisse du cirque et profitez d'un tarif à 10€ en tribune populaire au lieu de 22€, ou en tribune d'honneur à 16€ au lieu de 28€. 4 places maximum délivrées par bon. Non cumulable avec d'autres promotions, tarifs réduits, ou invitations. Dans la limite des places disponibles de chaque catégorie.

**www.cirque-saint-petersbourg.com**

Label LN présente, en accord avec le Mur Du Son & Los Production

**aldebert**  
EN CONCERT

Nouvel album Les Meilleurs amis

**STRASBOURG - La laiterie**  
**14 FÉVRIER 2012**

Réservations : Fnac.com, tickenet.fr et points de vente habituels.

20 ans 1992-2012

bleu



**ÉCOLOGIE** La patronne d'EELV était hier à Reims pour soutenir sa candidate

# CÉCILE DUFLOT S'OFFRE UNE JOLY TOURNÉE GÉNÉRALE

ENVOYÉE SPÉCIALE À REIMS,  
MAUD PIERRON

« On trinque... à la victoire. » Dans les caves d'un viticulteur d'Ambonnay, (Marne), une coupe de champagne à la main, Cécile Duflot plaisante. « Si on veut arriver à ses fins, il faut se battre, ce n'est pas à une politique que je vais apprendre ça », lui lance le producteur Eric Rodez à propos de sa conversion au champagne bio. La patronne du mouvement acquiesce. Malgré la mauvaise passe de « sa » candidate, Eva Joly, dans les sondages, elle n'abdique pas. Sa « tournée générale » – un ou deux déplacements par semaine pour soutenir Eva Joly – l'amenait hier à Reims. Le but ? Rencontrer la presse locale, défendre Eva Joly, faire un « clin d'œil » aux candidats d'EELV aux législatives, mais surtout « mobiliser les militants ». « Sur les marchés, on nous parle que de la forme qui ne va pas, et pas du fond.



M. PIERRON / 20 MINUTES

**Cécile Duflot, hier à Reims.**

C'est dommage », explique Sébastien Gaviniot, porte-parole régional d'EELV. « Eva Joly n'a pas les codes médiatiques et n'est pas politicienne », constate-t-il. S'il y a eu des mala-

## ■ MOBILISATION

La direction d'EELV attend que les cadres montent au front pour défendre la candidate. « Il faut qu'ils soient au soutien, surtout en ce moment. Mais on n'impose rien », lâche Pascal Durand.

dresses dans la campagne d'Eva Joly, Cécile Duflot regrette surtout l'« injustice » qui touche l'ancienne magistrate dans la manière dont sont compris ses propos. « Cécile peut dire la même chose qu'Eva, ce sera perçu différemment. Tout ce que dit Eva est pris avec une indulgence négative », euphémise Pascal Durand, le porte-parole du mouvement. Dans un café du centre-ville de Reims, Cécile Duflot positive : « La présidentielle n'est pas jouée, il n'y a pas la certitude du vote comme en 2007. Ce sera une campagne pleine de surprises. » ■

## ÉCHOS DE CAMPAGNE

### PARTI SOCIALISTE

#### L'amitié franco-allemande

Hier, Pierre Moscovici a réagi à l'adoption du traité européen en critiquant son « obsession de la discipline budgétaire » et en appelant à une refondation du couple franco-allemand. « L'amitié franco-allemande doit reposer sur l'affirmation de deux modèles sociaux, de deux identités nationales, de deux façons d'être, mais qui sont en même temps complémentaires, et chercher à trouver chez l'autre le meilleur de ce qu'il est capable de produire », a déclaré le directeur de campagne de François Hollande qui souhaite renégocier ce traité s'il est élu.

Aujourd'hui sur



■ CHAT en partenariat avec



**Delphine Batho**, porte-parole de François Hollande, répond à vos questions à partir de 12 h.

ENTER SANDMAN • SAD BUT TRUE • HOLIER THAN THOU • THE UNFORGIVEN • WHEREVER I MAY ROAM • MY FRIEND OF MISERY • DON'T TREAD ON ME • THROUGH THE NEVER • NOTHING ELSE MATTERS • OF WOLF & MAN • THE GOD THAT FAILED • MY FRIEND OF MISERY • STRUGGLE WITHIN



INTERPRÉTERA LE LÉGENDAIRE BLACK ALBUM DANS SON INTÉGRALITÉ

LES 20 ANS DU BLACK ALBUM

SAMEDI 12 MAI - STADEFRANCE

INFOS : METALLICA.COM - NOUSPRODUCTIONS.COM

LOCATIONS : AVOSBILLETS.COM - STADEFRANCE.COM - 0892 700 900 (0,34 CTS / MIN) ET POINTS DE VENTE HABITUELS







**FN** Certains parrains de Jean-Marie Le Pen refusent de signer pour sa fille

## « LES SIGNATURES, ELLE LES A »

ALEXANDRE SULZER

**L**es maires auraient-ils peur ? C'est ce qui apparaît quand on entend Marine Le Pen dénoncer les craintes qu'auraient les élus qui avaient signé il y a cinq ans pour son père à la parrainer pour la présidentielle. D'où sa manifestation hier devant le Sénat pour réclamer l'anonymat des parrainages. Michel Grossetete, maire de Saint-Anthot (Côte-d'Or), fait partie des élus qui ne la parraineront pas, alors qu'il avait donné sa signature à Jean-Marie Le Pen. Sans d'ailleurs voter pour lui. « Marine Le Pen, elle a changé. Elle est pire que son père, plus hargneuse. Et je ne pense pas que la sortie de l'euro soit une bonne idée. » C'est donc sur l'incompétence supposée de la candidate FN que Michel Grossetete se détermine. « Elle ne parle pas assez de l'agriculture, elle veut simplement revenir à l'ancien temps, mais c'est impossible. » Et de conclure : « Les 500 signatures, je pense qu'elle les a en réalité... »



La présidente du Front national, Marine Le Pen, hier devant le Sénat.

### « Le PS et l'UMP vont faire en sorte qu'elle puisse les avoir »

Michel Silly, maire de Château-Bréhain (Moselle), n'est pas de cet avis. Il pense qu'elle est bel et bien en difficulté. Mais lui non plus, bien qu'il ait aidé le père il y a cinq ans, ne parrainera pas la fille. « J'ai déjà promis à Nicolas Dupont-Aignan. » Le candidat de Debout la République l'a sollicité dès cet été. « Je serais choquée si Marine Le Pen ne peut se présenter. Mais je pense de toute façon que le PS et l'UMP vont faire en sorte qu'elle puisse les avoir. »

Eric Petiau, maire de La Neuville-les-Darenge (Aisne), lui, estime que son

parrainage à Jean-Marie Le Pen ne lui « a pas fait du bien ». « Je suis restaurateur, commercialement, ça n'a pas été une bonne chose. » Cette année, on ne l'y reprendra plus. « Ma décision est prise, je ne parrainerai personne. » S'il a poussé un « coup de gueule » en 2007 en votant Jean-Marie Le Pen, ça ne l'a pas empêché d'être investi par l'UMP aux dernières cantonales. D'ailleurs, en 2012, il votera pour Nicolas Sarkozy. « A l'heure actuelle, je ne vois pas qui d'autre pourrait reprendre les dossiers face à la crise. » Et si Jean-Marie Le Pen était encore candidat ? « Ah oui, lui serait

plus apte. » Pourquoi ? « Je ne sais pas, le fait que ce soit un homme... », hasarde-t-il, comme un aveu de ce qu'il l'a détourné de Marine Le Pen. Pierre Boulanger, lui, aimerait bien une femme au pouvoir. Mais il ne s'est pas encore décidé à parrainer Marine Le Pen. « On a encore le temps, ils sont pressés ! » Le maire de Menarmont (Vosges) avait parrainé Jean-Marie Le Pen en 2007 parce qu'il voulait « du changement. » « Avec le père, on avait l'habitude, il a l'âge, il a combattu pas mal. Elle, elle est un peu trop jeune peut-être... » ■

### VŒUX DE NICOLAS SARKOZY

## « Il vaut mieux s'allier avec le premier de la classe »

**Victime des journalistes, puis leur confident.** Hier, lors de ses derniers vœux du quinquennat à la presse, Nicolas Sarkozy a parlé ironiquement de la France d'un « pays tellement libre que la presse n'est pas obligée d'être impartiale », pointant du doigt le fait qu'il y ait autant de livres publiés qui lui sont « hostiles que de premiers romans ». « J'essaierai de continuer à vous surprendre, peut-être, avec une certaine malice, déjouer certains de vos pronostics. » Puis, pendant une heure, il s'est offert un bain de journalistes pour un off rituel. Une discussion

dont le contenu n'est pas censé être reproduit. Mais qui l'est fatalement, comme l'ont démontré ses propos au sujet d'un éventuel échec à la présidentielle. « Ceux qui en ont le plus parlé sont ceux qui n'y étaient pas », glisse-t-il, raillant ceux qui ont vu « une manipulation extraordinaire ». « Je suis l'homme qui se remet des dépressions le plus rapidement possible », a-t-il ironisé, se réjouissant d'avoir pu parler dimanche « pendant 1 h 20 d'économie » sans « perdre un seul » téléspectateur. « Une grande satisfaction. » « Pas besoin de gens qui se

bousculent, de tous ces shows », conclut-il. Répondant à une journaliste qui lui demandait s'il reviendrait sur la durée légale du travail, il a répondu : « Si on fait les accord compétitivité-emploi, ça revient un peu à ça. » Sur le fait qu'il prenne l'Allemagne comme modèle : « Les Français, ça les agace. Mais ils savent qu'il vaut mieux s'allier avec le premier de la classe qu'avec le dernier. » Enfin, répondant à *20 Minutes*, sur l'absence de sujets sociétaux dans la campagne : « Vous avez raison, vous ne serez pas déçus... » ■

A.S.

### « MARDI POLITIQUE »

## Ayrault dit « bon courage » aux députés UMP

**Pas « d'arrogance ».** Conseiller spécial de François Hollande, Jean-Marc Ayrault a bien compris les dernières directives du candidat en tête des sondages. Invité, hier soir, de l'émission « Mardi politique » sur RFI – en partenariat avec *20 Minutes* et *Le Point* –, Jean-Marc Ayrault a donc assuré qu'il fallait se servir « du temps avant le premier tour pour continuer à susciter l'espoir ».

Pour autant, le président du groupe socialiste à l'Assemblée nationale se satisfait des « cadeaux » offerts par Nicolas Sarkozy. A commencer par la TVA sociale. « Je dis bon courage aux députés UMP qui vont rentrer faire campagne dans leur circonscription avec un dossard symbolisant la hausse de la TVA. » Le parlementaire assure d'ailleurs que son groupe « se battra » contre ce texte. ■

### ÉCHOS DE CAMPAGNE

#### DOMINIQUE DE VILLEPIN L'ancien Premier ministre

**dépeint ses opposants**  
Invité de La Chaîne parlementaire, Dominique de Villepin a, hier, dressé un tableau de ses principaux opposants à la présidentielle. Nicolas Sarkozy est pour lui « le candidat des promesses non tenues » et François Hollande, « le candidat qui propose le rêve, mais nous savons que le réveil sera difficile ». Quant à François Bayrou, il l'a décrit comme « le candidat des petites solutions ». Dans la dernière livraison de notre sondage CSA (*20 Minutes*, BFMTV, RMC), l'ancien Premier ministre est crédité de 1 % d'intentions de vote.

#### C'EST DIT !

**« Maxime, le créateur du lipdub de l'UMP, a été exclu à vie du parti. »**

Neila Latrous et Jean-Baptiste Marteau, auteurs d'UMP, un univers impitoyable, en chat, hier, sur 20minutes.fr

# Les banques françaises : 400 000 visages à votre service.



Les collaborateurs des banques françaises soutiennent l'économie : l'encours des crédits aux particuliers et aux entreprises a augmenté en un an de 90 milliards (+5,3%) à fin 2011 et dépassé 1 900 milliards d'euros\*. Les 1 500 milliards de dépôts\*\* des Français ont donc servi entièrement à financer l'économie et non des activités spéculatives.

\*Banque de France janvier 2012 \*\* Banque de France décembre 2011



**Parlons de la banque  
et parlons-en vraiment.**

FEDERATION  
BANCAIRE  
FRANCAISE



20 SECONDES

## SANTÉ

## Opéré, Manil « va bien »

Atteint d'une maladie le privant de ses défenses immunitaires, Manil, un bébé algérien de 8 mois, a été opéré lundi matin, selon les informations de *20 Minutes* Lyon. La moelle osseuse a été prélevée sur sa sœur, âgée de 5 ans. « Tout s'est bien passé. Manil regarde des dessins animés, il a l'air bien », a confié son père qui s'est battu pour faire transfuser son fils. Après s'être heurté à plusieurs refus en raison de la dette de la Sécurité sociale algérienne auprès des hôpitaux français, il avait obtenu le soutien du ministère de la Santé pour pouvoir pratiquer l'opération.

AFFAIRE BETTENCOURT  
La Cour de cassation valide les enregistrements pirates

La Cour de cassation a estimé hier que les enregistrements clandestins de conversations de l'héritière de L'Oréal, Liliane Bettencourt, enregistrés par son majordome, pouvaient servir de fondement à des poursuites pénales. A l'origine de toute l'affaire Bettencourt, ces écoutes ne vont donc pas empêcher les enquêtes pénales en cours de se poursuivre à Bordeaux.

## FAITS DIVERS

## Deux morts dans le naufrage d'un chalutier

Un chalutier a fait naufrage hier en début d'après-midi au large du Calvados, au nord de Port-en-Bessin, selon le site du journal *Ouest-France*. Deux morts, un père et son fils, sont à déplorer. Une enquête maritime a été ouverte.

## « COSTA CONCORDIA »

## Les recherches arrêtées

Quinze personnes sont toujours portées disparues. Mais les recherches dans la partie immergée du *Costa Concordia* ont été arrêtées, hier. La sécurité des plongeurs n'est plus assurée dans la partie immergée de l'épave.

## Aujourd'hui sur

## CHAT

Aurore Bergé, auteur de *Alter-égales*, répond à vos questions à partir de 17 h.



## SOCIAL 3,6 millions de personnes sont en situation de grande précarité

# LES CANDIDATS INTERPELLÉS SUR LE MAL-LOGEMENT

GILLES WALLON

Un cri d'alarme avant la présidentielle. La Fondation Abbé-Pierre présente aujourd'hui un rapport accablant sur l'état du mal-logement en France, lors d'un forum où s'exprimeront François Hollande, Jean-Luc Mélenchon, François Bayrou et Eva Joly. Un grand oral pour ces candidats (Nicolas Sarkozy, convié, ne viendra pas) à l'heure où la situation « a dépassé les frontières de l'inacceptable », s'alarme Patrick Doutreligne, le délégué général de la fondation. Pour lui, la « double fragilité de la baisse des revenus et de la hausse des loyers » a rendu la situation française « absolument intenable ».

A cinq dans 26 m<sup>2</sup>

En France, « 1,2 million de personnes sont en impayés locatifs », et « 3,6 millions de personnes sont non logées ou très mal logées », constate la Fondation Abbé-Pierre. Elle recense 33 000 SDF dans la rue, 100 000 en hébergement



Un enfant mal logé, hier à Paris.

d'urgence, 400 000 particuliers forcés de vivre chez un tiers et 2,8 millions de personnes vivant dans des logements inconfortables ou surpeuplés. Un exemple à Paris : Khedidja et ses quatre enfants, âgés de 7 à 19 ans, vivent à cinq dans un 26 m<sup>2</sup> sans eau chaude ni cuisine. Pire, ils sont menacés d'expulsion malgré la trêve hivernale après avoir

## LUTTE DES PLACES

En période de grand froid, les pénuries de places dans l'hébergement d'urgence sont pointées du doigt par la Fondation Abbé-Pierre, qui note que le 115 « ne trouve pas de solutions pour une personne sur deux ».

été victimes d'une arnaque au faux bail. Sa voisine, dans la même situation, a tenté il y a peu de mettre fin à ses jours. « Il nous faut un mot d'ordre : pas d'expulsions sans relogement », assène Christophe Robert, de la Fondation Abbé-Pierre, qui souhaite que les candidats s'engagent au respect de quatre piliers : un plan annuel de 500 000 constructions, dont 150 000 logements sociaux ; un plafonnement des loyers ; plus de fermeté envers les maires qui refusent la mixité sociale ; et un renforcement des dispositifs de protection des personnes menacées d'expulsion. ■

## JUSTICE

## La juge Prévost-Desprez contre-attaque

Une semaine après la perquisition de son domicile, la juge de Nanterre Isabelle Prévost-Desprez riposte. Son avocat, M<sup>e</sup> Léon Lef Forster, va déposer aujourd'hui une plainte contre X pour « violation du secret professionnel et violation du secret de l'instruction », nous a-t-il confié hier. Il s'étonne de la rapidité avec laquelle « l'information de la perquisition a été transmise aux journalistes », précisant que « ce n'est pas l'AFP [l'Agence-France-Presse] qui est visée, mais le ou les informateurs ». Cette perquisition a été menée dans le cadre du volet « violation du secret professionnel » de l'affaire Bettencourt. En octobre 2010, l'héritière de L'Oréal avait porté plainte pour dénoncer la publicité faite à une perquisition menée chez elle, à la demande de la juge de Nanterre. « C'est dans la continuité de l'entreprise de déstabilisation menée contre elle », estime M<sup>e</sup> Léon Lef Forster. Par ailleurs, la magistrate fait l'objet d'une procédure disciplinaire pour des propos mettant en cause Nicolas Sarkozy. ■ WILLIAM MOLINIÉ

## ONU-SYRIE

## Moscou fait de la résistance

C'est dans les moments difficiles que l'on reconnaît ses vrais amis. Alors que l'offensive diplomatique emmenée par la Ligue arabe et les Occidentaux se précise au Conseil de sécurité de l'ONU, Moscou semble prête à voler au secours du régime de Bachar al-Assad, en opposant son veto à une résolution le condamnant. Le vice-ministre russe des Affaires étrangères a annoncé la couleur en déclarant que la résolution préparée par la France et la Grande-Bretagne, qui appelle à une mise à l'écart du dirigeant syrien, conduirait le pays « sur le chemin de la guerre civile ». Pour la politologue Hélène Blanc, les Russes n'ont aucun intérêt à céder aux pressions occidentales. « La Syrie est l'un de leurs plus gros acheteurs d'armes et leur permet de disposer d'une base militaire dans la région. » Elle précise que les Russes « se sont par ailleurs déjà sentis trahis par l'intervention en Libye qui a suivi la résolution sur laquelle ils s'étaient abstenus ».

## Peu d'espoir d'évolution

Du côté de l'opposition syrienne à l'étranger, on ne s'attend guère au vote d'une résolution, même si la répression

augmente, rendant chaque jour plus urgente la résolution de la crise. Fahad al-Masri, conseiller du Rassemblement de la communauté syrienne à l'étranger, espère que « des pays comme la France vont lancer une alliance pour intervenir en Syrie ». Monzer Makhous, représentant du CNS (opposition) plaide, lui, pour un corridor humanitaire protégeant les réfugiés. ■ HÉLÈNE DUVIGNEAU



Pour la Russie, la mise à l'écart d'Al-Assad conduirait à la guerre civile.



**NUCLÉAIRE** La Cour des comptes a rendu son rapport sur le coût de la filière

## L'ATOME COÛTE DE PLUS EN PLUS CHER

AUDREY CHAUVET

Des investissements initiaux lourds, des coûts de maintenance en hausse et des frais futurs pour le démantèlement et l'enfouissement des déchets encore incertains : le mythe de l'énergie nucléaire bon marché est écorné par le rapport de la Cour des comptes, remis hier au Premier ministre. Selon ce rapport, la construction des 58 réacteurs français a coûté 96 milliards d'euros et ce coût a augmenté dans le temps pour répondre à des exigences de sécurité accrues. Ainsi, alors que la construction de Fessenheim avait coûté 1,07 million d'euros par mégawatt produit, celle de l'EPR de Flamanville atteindrait 3,7 millions. Une « aberration écono-

mique » pour France Nature Environnement : « L'absence d'économies d'échelle, contrairement à ce qui se passe pour les renouvelables, prouve que le nucléaire est une énergie anachronique et vieillissante. »

### La retraite à 60 ans ?

Pour remplacer les 22 réacteurs qui auront 40 ans en 2022 et maintenir le niveau de production, il faudrait construire onze EPR. « Peu probable, voire impossible », selon la Cour : « C'est une décision implicite de faire durer les centrales au-delà de 40 ans ou de faire évoluer le mix énergétique vers d'autres sources », commente Didier Migaud, premier président de la Cour des comptes. Quel que soit le choix retenu, les investissements de maintenance devront doubler

d'ici à 2025 (de 1,5 à 3,7 milliards d'euros par an), notamment pour se conformer aux recommandations de l'Autorité de sûreté nucléaire après Fukushima. Au total, le coût de production de l'énergie nucléaire augmenterait de 10 % et, pour l'amortir, EDF « vise le prolongement des centrales jusqu'à 60 ans ».

C'est sans compter le coût de l'assurance supporté par l'Etat, estimé à 700 millions d'euros. Toutefois, la Cour reconnaît que les « conséquences catastrophiques » d'un accident sont inestimables, comme les effets du nucléaire sur la santé et l'environnement : « Les coûts ne sont pas les seules variables à prendre en compte dans les décisions en matière de production nucléaire », conclut la Cour des comptes. ■



PHOTOS : SÉBASTIEN ORTOLA / 20 MINUTES

Les coûts de démantèlement d'une centrale comme celle du Blayais (Gironde) sont incertains.

avec **E24**.fr  
le site expert de l'éco

ÉCONOMIE

**AÉRONAUTIQUE** Dassault Aviation négocie

## LE RAFALE S'ENVOLE POUR L'INDE

ACACIO PEREIRA (AVEC REUTERS)

L'Inde a « sélectionné » le Rafale du français Dassault Aviation et ouvert des négociations exclusives pour un contrat de 126 chasseurs qui marquerait, si les discussions aboutissent, la première vente à l'exportation de cet avion lancé il y a plus de vingt ans.

### Pour le Président, c'est fait

Nicolas Sarkozy s'est félicité de cette avancée du dossier (pour un montant de 11 milliards d'euros), s'exprimant comme si la vente était déjà complètement bouclée. C'est « un succès considérable puisque les Rafale viennent de remporter la compétition dans l'un des pays où la compétition est la plus rude, la plus difficile, la plus acharnée », a-t-il déclaré lors de ses vœux à la presse. Des sources gouvernementales indiennes



V. MARTINER / 20 MINUTES

Le Rafale pourrait enfin s'exporter.

avaient auparavant expliqué que le Rafale était le candidat le moins cher de l'appel d'offres et que l'avionneur français avait donc gagné le droit d'entrer en négociations exclusives. Hier, l'action Dassault Aviation a gagné 18,46 % à la Bourse de Paris après l'annonce. ■

20 SECONDES

### CONSOMMATION Les ménages ont fait ceinture en décembre

La consommation des ménages français en biens a reculé de 0,7 % en décembre. Les consommateurs ont décidé de freiner leurs dépenses d'alimentation et d'énergie, selon les statistiques publiées hier par l'Insee. L'année se conclut sur un repli de 0,5 % en moyenne, du jamais vu depuis 1997.

### PSA Arrêt de production à Mulhouse et Sochaux

La production des usines PSA Peugeot Citroën de Mulhouse (Haut-Rhin) et Sochaux (Doubs) sera mise à l'arrêt une semaine début mars pour « adapter les stocks à la demande commerciale » et préparer le lancement d'un nouveau modèle, ont annoncé hier la direction et les syndicats.

ZONE EURO

## Nouveau record du chômage

Le taux de chômage dans la zone euro a grimpé en fin d'année dernière à son plus haut niveau depuis la création de la monnaie unique, selon les chiffres publiés hier par Eurostat. En données ajustées des variations saisonnières, le taux de chômage parmi les 17 pays utilisant l'euro est ressorti à 10,4% au mois de décembre. C'est un niveau inégalé depuis juin 1998, avant l'introduction de l'euro en 1999. ■

LE CHIFFRE

**4,76 %**

L'AUGMENTATION DU PRIX DU JAMBON-BEURRE EN UN AN. EN MOYENNE, SON PRIX S'ÉTABLIT À 2,64 €.

(Source : cabinet Gira Conseil.)



Toutes nos offres d'emploi sont dans 20 Minutes  
**du lundi au jeudi**

aujourd'hui

EDF vous donne rendez-vous le 3 avril 2012.

Postulez dès maintenant sur [www.3avril2012.edfrecrute.com...](http://www.3avril2012.edfrecrute.com...)

en partenariat avec **monster**® Pour faire paraître une offre d'emploi : [pubemploi@20minutes.fr](mailto:pubemploi@20minutes.fr)

**ET SI VOUS ÉTIEZ DÉJÀ MARIN  
SANS LE SAVOIR ?**

Credit photo : JY Lemaigre - M. Luan hecc. COO

CENTRE D'INFORMATION ET DE RECRUTEMENT DES FORCES ARMÉES (CIRFA)

16, rue de Saales - 67000 STRASBOURG

03 90 23 26 70

[cirfa.strasbourg@marine.defense.gouv.fr](mailto:cirfa.strasbourg@marine.defense.gouv.fr)

LA MARINE  
RECRUTE ET FORME  
3000 MARINS PAR AN  
**ETRE MARIN.FR**



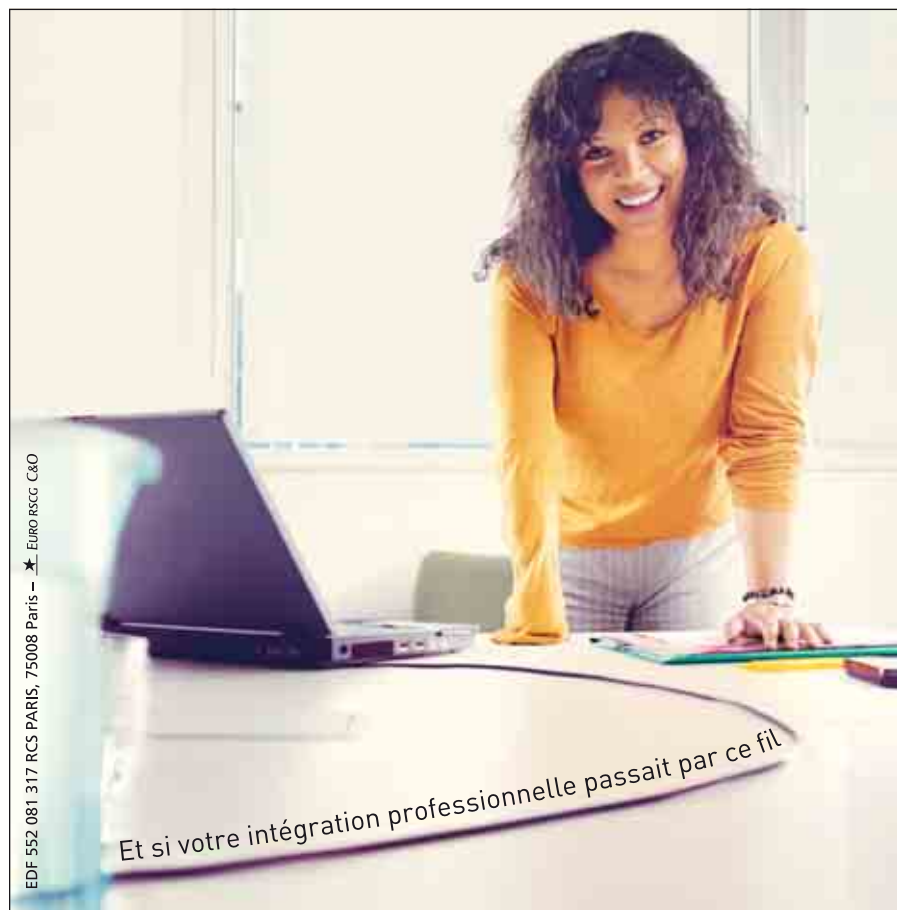
retrouvez toutes les offres **emploi**

**du lundi au jeudi**

retrouvez toutes les offres de **formation**

**tous les vendredis**



En partenariat avec **monster**Pour passer une annonce : [pubemploi@20minutes.fr](mailto:pubemploi@20minutes.fr)

### Une journée pour donner une chance à toutes les compétences.

Le 3 avril 2012, la Direction Production Ingénierie d'EDF recrute des collaborateurs en situation de handicap (H/F) de niveau bac à bac +5 et au-delà, sur toute la France.

Ingénieurs, techniciens, chargés de préparation, chargés d'affaires, métiers tertiaires, retrouvez toutes les informations sur cette journée et déposez votre candidature sur

[www.3avril2012.edfrecrute.com](http://www.3avril2012.edfrecrute.com)

L'énergie est notre avenir, économisons-la !



EDF 552 081 317 RCS PARIS, 75008 Paris - \* Euro RSCG C&O

Et si votre intégration professionnelle passait par ce fil



1<sup>er</sup> quotidien français recrute :

## Un Directeur de Clientèle (H/F)

De formation supérieure Commerciale, vous bénéficiez de 4/5 ans d'expérience dans le secteur des médias. Commercial(e) convaincu, l'approche marketing et pluri media vous est familière ainsi que le développement grands comptes et agences. Pugnace, autonome et dynamique, vous êtes doté(e) d'un excellent état d'esprit, d'une culture du résultat et d'un sens du service client avéré.

Votre connaissance du marché publicitaire ainsi que votre réseau professionnel vous permettront, en sus de vos qualités personnelles, de contribuer au développement de nos offres commerciales.

Votre capacité à utiliser les chiffres, études et moyens marketing ainsi que la maîtrise du pack office sera indispensable pour mener à bien vos missions.

Ce poste est à pourvoir en CDI, dès que possible, dans nos locaux de Paris.

Rémunération : Fixe + variable à négocier selon profil

Pour postuler, merci d'adresser votre dossier de candidature à :  
20 Minutes - Service recrutement - 50/52, boulevard Haussmann - 75009 PARIS  
ou à [recrutement@20minutes.fr](mailto:recrutement@20minutes.fr)



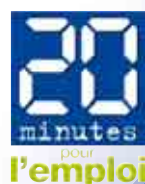
## DEVENEZ INFORMATICIEN

Vous êtes salarié, **avec ou sans diplôme**, et vous souhaitez **changer de métier** ?

**GEFI** vous propose, par une **formation diplômante et financée**, de devenir :

**TECHNICIEN DE MAINTENANCE MICRO-RÉSEAUX** ou **TECHNICIEN SUPÉRIEUR EN RÉSEAUX.**

Pour plus d'informations, contactez-nous au **01 42 07 14 83** et rendez-vous sur notre site [www.gefi-sa.com](http://www.gefi-sa.com)



Avec **2 759 000** lecteurs,

**20 Minutes** est le quotidien le plus lu en France

Source : TNS EPIQ 2010 LNM 15+,

# HOROSCOPE

**Bélier** du 21 mars au 20 avril  
Si vous recevez des commentaires sur la qualité de votre travail, laissez passer l'orage, avant de revendiquer.

**Taureau** du 21 avril au 21 mai  
Vous êtes une boule de nerfs. Et vous ne trouvez pas mieux que de vous défouler sur votre partenaire.

**Gémeaux** du 22 mai au 21 juin  
Au travail, organisez-vous dès ce matin. La journée va être chargée et vous risquez d'être débordé.

**Cancer** du 22 juin au 22 juillet  
Essayez de vous reposer un peu plus, afin d'être détendu. Car, à la longue, cela joue sur votre moral.

**Lion** du 23 juillet au 23 août  
Si la journée est dure, pas de panique, accrochez-vous, cela ira mieux demain. Essayez de rester zen.

**Vierge** du 24 août au 23 septembre  
La fatigue vous guette aujourd'hui. Vous commencez à avoir du mal à vous concentrer longuement sur les choses.

**Balance** du 24 sept. au 23 octobre  
Aujourd'hui, vous ferez fondre des glaces. Profitez-en, vous aurez de la chance tout au long de la journée.

**Scorpion** du 24 oct. au 22 nov.  
Ne vous inquiétez pas des contretemps venant bouleverser votre planning. Cela fait partie du jeu.

**Sagittaire** du 23 nov. au 21 déc.  
Le temps qui passe est votre allié, même si vous pensez le contraire. Apprenez à mieux le gérer.

**Capricorne** du 22 déc. au 20 janvier  
Chassez vos idées noires et avancez vers vos objectifs. La réussite est au bout de votre route.

**Verseau** du 21 janvier au 18 février  
Essayez d'avoir meilleur caractère et soyez plus souple avec votre entourage professionnel.

**Poissons** du 19 février au 20 mars  
Ayez plus de foi en vous, car votre confiance sera un facteur déterminant dans vos relations avec autrui.

# MOTS FLÉCHÉS N°2016

Force 1

MACHINE D'IMPRI-MERIE AMÈRE	LOYAL GÉNÉ-REU-SEMENT	ON Y MANGE PRÉFIXE PRIVATIF	LIEUX IDYLLI-QUES	TOURS DE JANTES ÉTENDUE DE SABLE	C'EST CASSÉ NATTERA	
TRANSPOR-TER AILLEURS COURAGE			QUENOT-TES ON Y EN-SEIGNE		CHAS-SEUR DE TÊTES	
		VACILLER				
ARNA-QUEURS FUS APTE				SUD- SUD-EST		
					SCAN- DIUM ABRÉGÉ Océan	
PRONOM RÉFLÉCHI MARQUE LE DOUTE					UN PEU D'EAU PAS BRILLANT	
VOITURE POUR LE CHEVAL	VISION DES CHOSSES					
		PRENDRA LA ROUTE PETITS BAUDETS	SOMME ENGAGÉE	LOUPÉES PORT DE CORSE	PREMIER PERSON- NEL	CELA AUTORISE LE CHOIX
FILLE DE LA UNE PETITE CLASSE			ARBRE ROUGE JEU DE CARTES			
		CONTEUR				
PRODUIT DOPANT JÉSUS- CHRIST			ATTRIBUT D'OISEAU			
		ÉLÉMENT DE BOTTIN		CALE EN V		
AMON- CEL- LEMENT			DIVINITÉ D'ÉGYPTE			

20 Bons Plans minutes  
RETROUVEZ TOUS LES BONS PLANS PROCHES DE CHEZ VOUS !  
Disponible sur App Store et Android Market

D	V	B	U	N	C					
L	O	C	A	T	I	O	N	E	V	E
M	A	R	O	Q	U	I	N	I	E	R
F	I	L	A	T	U	R	E	G	R	E
C	A	N	O	E	S	I	E	R	A	
Z	I	G							I	L
L	E								C	E
Z	I								R	
E	T								V	E
R	E	R	M	H	P				U	
I	N	E	G	A	L	A	B	L	E	
A	C	C	E	L	E	R	A	T	E	U
O	H	O	N	D	I	T				
B	L	E	D	A	E	D	E			
T	R	O	U	S	S	E	S			

**Chat SMS**  
PARTOUT EN FRANCE !  
Tape **REGION** au **62333** ✳  
62333 - 0,35 EURO/SMS + prix d'un sms

**SIMPLE - RAPIDE - 24H/24**  
VOUS ÊTES 150.000 À NOUS AVOIR CHOISIS !

62333 - 0,35 EURO/SMS + prix d'un sms. (1) Au cours des 12 derniers mois. Pour assurer la convivialité d'usage, des messages d'animateurs sont susceptibles d'être adressés aux utilisateurs. Conditions générales du chat : www.chat-portable.com. Photos illustratives. Pour exercer votre droit d'accès et de rectification de vos données personnelles, écrire à Cellfish France - Service Client - Cellfish-BP 40270 Aubervilliers - 93534 La Plaine Saint Denis Cedex. MINEURS : POUR TOUT ACHAT, DEMANDEZ L'AUTORISATION À VOS PARENTS.

# SUDOKU N°1185

Facile

		7	5					
8	3		1					
9	1				3		8	7
	9		3	6		2	5	
6		3	2		5	8		1
	5	2		4	8		7	
5	7		8				2	3
					2		1	5
					9	7		

En partant des chiffres déjà inscrits, remplissez la grille de manière que chaque ligne, chaque colonne et chaque carré de 3 par 3 contienne une seule fois tous les chiffres de 1 à 9

Solution du sudoku n° 1184

2	8	7	9	1	3	4	6	5
6	4	3	8	5	2	7	9	1
1	5	9	4	7	6	2	3	8
3	9	5	1	2	4	8	7	6
7	2	8	6	3	9	1	5	4
4	6	1	7	8	5	3	2	9
9	1	6	3	4	7	5	8	2
5	7	4	2	6	8	9	1	3
8	3	2	5	9	1	6	4	7

Jouez en ligne et retrouvez toutes les solutions des jeux sur 20minutes.fr

**20 Minutes, 2 759 000 lecteurs, LNM 15+**  
1<sup>er</sup> quotidien national (TNS Epiq 2010)  
50-52, bd Haussmann, CS 10300  
75427 Paris Cedex 09  
Tél. : 01 53 26 65 65 Fax : 01 53 26 65 10  
Fax rédaction : 01 53 26 65 68  
E-mail : info@20minutes.fr

**L'information est un droit**

Édité par 20 Minutes France, SAS au capital de 5 694 848 €, RCS Paris 438 049 843  
Actionnaires : Schibsted Print Media AS, Sofioinvest

Spir Communication, Schibsted Print Media AS  
Président, directeur de la publication : Pierre-Jean Bozo  
Directeur de la rédaction Print : Yvon Mézou  
Directeur général adjoint en charge des revenus : Renaud Grand-Clement  
Directeur de l'exploitation : Frédéric Lecarme  
Rédacteurs en chef Print : Acacio Pereira et Nicolas Coispelot  
Rédacteur en chef Publishing : Laurent Bainier  
Directeur général Web : Antoine Clément  
Rédactrice en chef Web : Clémence Lemaistre  
Directrice du marketing et de la communication : Nathalie Desaix  
Directeur des ressources humaines : Sébastien Goffings  
Directeur administratif et financier : Benoît Charpentier

Impression : Maury, Sepo, IPS, Weiss Druck, Midi Print, RPI, Reiff Zeitungs Druck, RotoGaronne  
© 20 Minutes France, 2012.  
Dépôt légal : à parution.  
N° ISSN : 1632-1022, 1762-5386, 1762-5416, 1762-5424, 1768-1391, 1768-1405, 1771-1142, 1777-8301, 2108-2528, 2109-2192, 2109-1544, 2109-1344, 2109-1277



**LÉGENDE** Le biopic « Tatsumi » célèbre la carrière d'un maître de la BD japonaise pour adultes

## LE DESTIN ET LE DESSEIN D'UN MANGAKA

CAROLINE VIÉ

**Y**oshihiro Tatsumi, mangaka légendaire, s'anime grâce au cinéaste singapourien Eric Khoo. Le résultat, sobrement baptisé *Tatsumi*, est un documentaire hors du commun, adaptation d'« Une vie dans les marges » (éd. Cornélius), biographie fleuve du maître.

### Une complicité totale

« Cet ouvrage m'a ébloui parce que je me suis senti en phase avec la passion de Tatsumi-san pour son métier. Je pouvais à la fois me projeter dans la dynamique cinématographique de ses planches et dans ses soucis quotidiens pour faire

trionpher sa vision », explique le réalisateur de *My Magic* (2008). Le mangaka s'est également reconnu dans son jeune admirateur. « Eric est aussi dessinateur, ce qui lui a permis de comprendre la façon idéale de transposer mon travail à l'écran », confiait-il après la projection du film au Festival de Cannes. Des histoires courtes, où l'érotisme et la violence se mêlent au désespoir, entrecoupées de détails de la vie de l'artiste dans le Japon de l'après-guerre. « Son humour noir lui permet d'aborder des thèmes aussi délicats que la folie et l'inceste », précise Eric Khoo, qui a retrouvé la grâce et le style rentre-dedans du pionnier du *gekiga*, la bande dessi-



Cinq histoires courtes esquissent la vie de l'artiste dans le Japon de l'après-guerre.

née indépendante, destinée aux adultes. « Voir mes dessins prendre vie est une expérience que j'aimerais poursuivre avec Eric », avoue le maître, âgé de 76 printemps. Un *Tatsumi 2*? On l'espère, après avoir éprouvé la beauté de ce film singulier. ■

### ■ SACRÉ AU 39<sup>E</sup> FESTIVAL D'ANGOULÊME

Le tome II d'« Une vie dans les marges » (éd. Cornélius), dont s'inspire *Tatsumi*, a reçu dimanche le prix Regards sur le monde. « Tatsumi a été un auteur de l'underground et ça l'a ramené en périphérie du circuit commercial. Il est aujourd'hui redécouvert par les Japonais, qui s'aperçoivent enfin de son importance », selon son éditeur. ■ O.M.

**DEAUVILLE**  
PRIX RÉVÉLATION CARTIER  
et CRITIQUE INTERNATIONALE

# DETACHMENT

UN FILM DE TONY KAYE, LE RÉALISATEUR DE AMERICAN HISTORY X

“ADRIEN BRODY N'A JAMAIS ÉTÉ AUSSI BON DEPUIS LE PIANISTE.” LE FIGARO

★ ★ ★ STUDIO CINÉ LIVE

**ACTUELLEMENT AU CINÉMA**

FACEBOOK.COM/PRETTYPICTURESPARIS - PRETTYPICTURES.FR

PARIS  
PREMIÈRE

LE FIGARO · fr

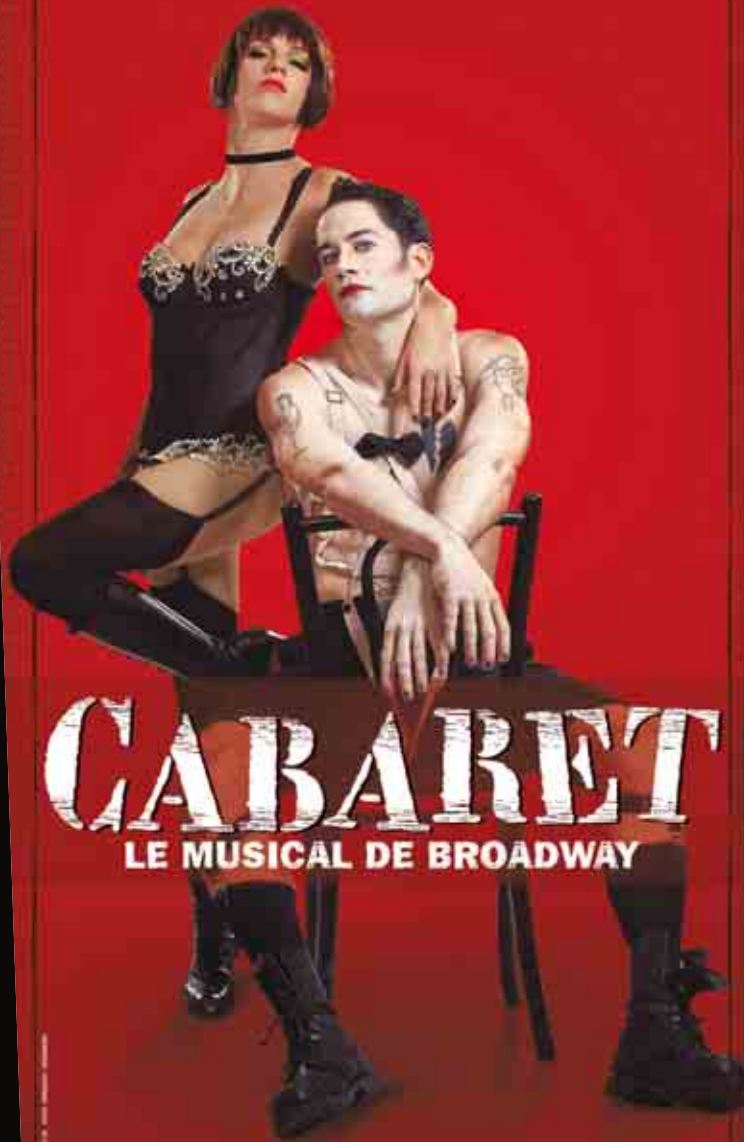
ANOUS

PRENEZ PLACE !

JUSQU'À -51% DE RÉDUCTION\*  
SUR LES PLACES DE CAT 1 & 2

\*voir conditions

POUR LA PREMIÈRE FOIS  
EN TOURNÉE



WILLKOMMEN, BIENVENUE  
WELCOME !

NICE GRENOBLE MARSEILLE  
TOULOUSE RENNES NANTES  
BORDEAUX CURNON LYON  
TOURS ROUEN

Réservez vos places  
en magasin, sur votre  
mobile et sur [fnac.com](http://fnac.com)

[fnac.com](http://fnac.com)



Dans la famille dysfonctionnelle : la belle-mère sexy et jalouse (Demi Moore).

## RIRES « Another Happy Day » maltraite la famille DU RIRE JAUNE ET DE L'HUMOUR NOIR

CAROLINE VIÉ

On espère pour Sam Levinson, 26 ans, qu'*Another Happy Day* n'est pas autobiographique. Cette idée amuse beaucoup le fils du réalisateur Barry Levinson (*Des hommes d'influence*, 1997), venu présenter son premier film au Festival du cinéma américain Deauville. « La famille que je décris est peuplée de fous furieux et d'hystériques. Rien à voir avec la mienne ! » Ellen Barkin, actrice principale et productrice du film a été bluffée par le scénario, règlements de comptes à O.K.-film choral, où un mariage et sa préparation tournent au cauchemar.

### Duel de tigresses et ado suicidaire

« La maturité de Sam est incroyable, car il a su écrire une histoire complexe, puis tenir un groupe d'acteurs dans un espace réduit, sans se laisser intimider », se souvient-elle. La belle blonde fait face à Demi Moore lors d'une scène

ahurissante, où ces dames, mère et belle-mère du marié, en viennent aux mains pour des questions de préséance. « On a ri comme des folles, mais on s'est offert une belle peignée fort dé-foulante », plaisante Barkin. Dans la mêlée, on retrouve également Ezra Miller, découvert dans *We Need to Talk About Kevin*, irrésistible en ado insupportable, drogué et suicidaire. « Il y va vraiment fort, mais je pense que son comportement correspond à quelque chose que nous avons tous ressenti à une période charnière de notre vie », déclare Levinson. Son sens de l'humour sombre fera grincer les dents de certains spectateurs. « J'en ai marre des films consensuels, déclare Ellen Barkin. Des gars comme Sam sont l'avenir du cinéma ! » ■

Toutes les bandes-annonces sont sur



### MALAISE DES PROFS

## Dur, dur d'être enseignant

Adrien Brody va de mauvaises surprises en épreuves dans la peau d'un prof remplaçant dans un lycée new-yorkais « difficile ». *Detachment* de Tony Kaye, récompensé par la presse au festival de Deauville, souligne d'un marqueur cru la démotivation des profs et de leurs disciples. « Mon film

est l'anti-*Cercle des poètes disparus*. Il est ancré dans la réalité », explique le réalisateur d'*American History X* (1998). Sa vision pessimiste est contrebalancée par une mise en scène originale (animation, témoignages de profs). On met une très bonne note à ce film instructif. ■ c.v.



# Un Jour



*"Le plus beau film de l'année"*  
Filmactu



*"Somptueux, drôle et bouleversant"* Biba

Un jour par an pendant 2 décennies, ils vont se perdre, s'aimer, se déchirer.

Comprendront-ils qu'ils ne sont jamais aussi heureux que lorsqu'ils sont ensemble ?



UNE SUBLIME HISTOIRE D'AMOUR, LE 1<sup>ER</sup> FÉVRIER EN DVD, Blu-ray Disc ET VOD.

© 2011 Focus Features LLC and Random House, Inc. All rights reserved. surawoy





ON A TOUS  
20 MINUTES  
EN COMMUN

20minutes.fr rassemble plus de 5,5 millions de visiteurs uniques.

20 minutes L'INFORMATION EST UN DROIT

Source : MNR décembre 2011

16 CINÉMA

**SAVANE** Disneynature s'invite en Afrique

# LA VIE PRIVÉE DE TRÈS GROS CHATS



Au Kenya, le clan des lions du documentaire *Félins* est mené par Fang.

CAROLINE VIÉ

**K**eith Scholey et Alastair Fothergill aiment les animaux. Ce qui tombe bien puisqu'il leur a fallu planter leurs caméras pendant près de deux ans et demi au Kenya pour capturer les somptueuses images de *Félins*.

**Tout doux les gros matous**

Les aventures de lions et guépards dans la réserve du Masai Mara se doublent d'une ode à la maternité destinée à attirer les jeunes spectateurs et leurs parents. « Ce type de films demande une patience d'ange et de gros moyens, explique Alastair Fothergill (*Un jour sur Terre*). Disneynature et son fondateur Jean-François Camilleri nous ont donné un contrôle total, mais il est certain que nous avons dû mettre la pédale douce sur les images violentes. Nous nous sommes contentés de suggérer pour

que le film reste visible par un public familial. » L'anthropomorphisme, spécialité Disney, n'a pas posé de souci aux cinéastes. « C'est un peu un exercice imposé si on veut que le public s'identifie aux animaux, précise Scholey. L'important est de ne pas les trahir et d'apprendre aux enfants à les respecter. Je crois à notre mission pédagogique. » Il est évidemment plus facile de faire naître l'empathie pour de gros matous que pour des animaux moins photogéniques. « Je rêve de faire un documentaire sur les pieuvres, avoue Fothergill, mais elles sont plus difficiles à vendre en peluche. Je ne parviendrai sans doute pas à financer mon projet. » En attendant, il planche sur *Chimpanzés*, nouveau docu du label. « Disneynature fonctionne parce que les parents savent qu'ils auront de la qualité, que leurs enfants seront à la fois distraits et éduqués. » Les films de jolies bêtes ont de l'avenir... ■

**SENTIERS BATTUS**

## La vérité, c'est laborieux !

**Ce troisième opus de la saga made in Sentier n'est pas nul, juste paresseux.** Thomas Gilou et ses acteurs (José Garcia, Gilbert Melki, Vincent Elbaz et Richard Anconina) ont tout misé sur le plaisir supposé du spectateur à retrouver les potes bling-bling de *La vérité si je mens*. Les fans des deux précédents films seront peut-être ravis de les voir parler fort en se colletant avec un rival indélicat et des investisseurs chinois, mais ils méritaient mieux qu'une comédie vieillotte, succession de « bons



Les potes bling-bling en négociation.

mots » et de numéros d'acteurs parfois drôles, mais trop souvent laborieux. Ce film choral, mou du genou, a perdu la niaque de ses héros. ■ C.V.



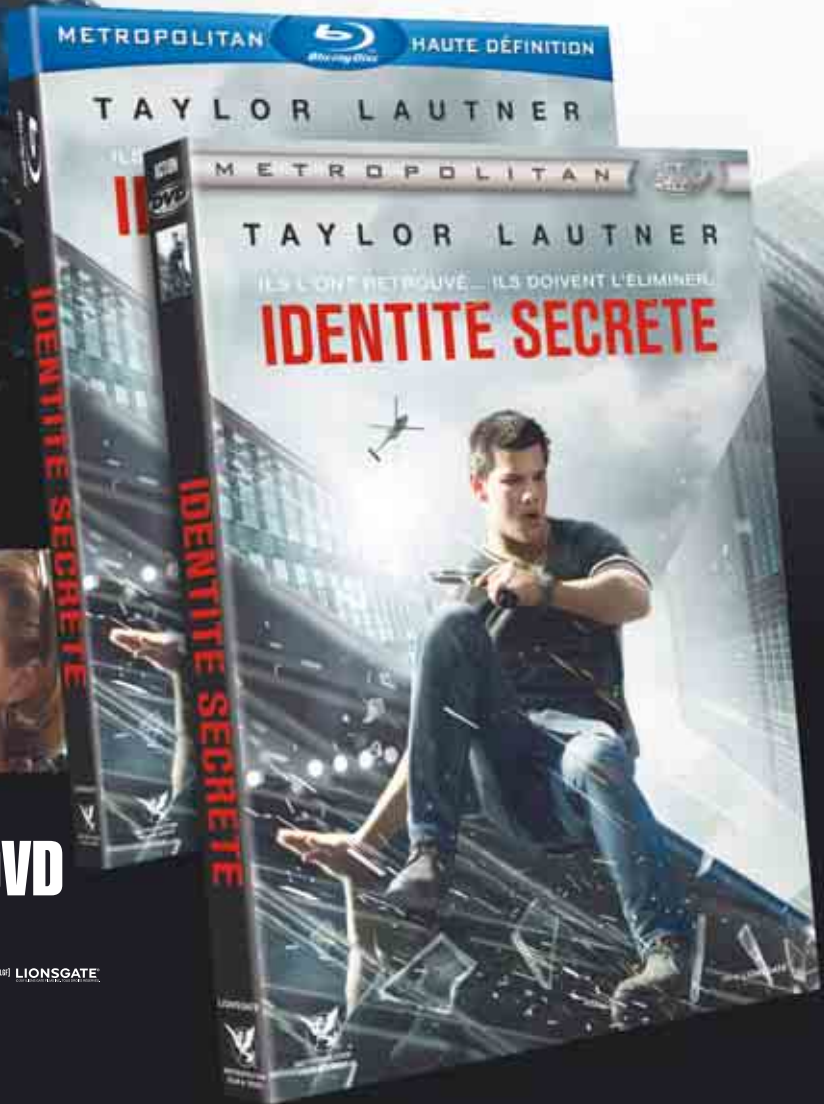
TAYLOR LAUTNER

ILS L'ONT RETROUVÉ... ILS DOIVENT L'ÉLIMINER.

# IDENTITE SECRETE

« Efficace »  
*Le Parisien*

« Un thriller d'action  
à couper le souffle »  
*Number One*



AUJOURD'HUI EN BLU-RAY, DVD



ET VOD SUR **cinéma [S]**  
@ la demande

(VOD) LIONSGATE

© 2011



## VIRAL La lutte contre la maladie par l'appli

# LES MURS TOMBENT CONTRE LE CANCER

ANNE KERLOC'H

**S**i, un beau jour de 2010, vous avez marqué « rose poudré » sur votre mur Facebook, cette pub virale vous est un peu dédiée. Vendredi, l'Institut national du cancer (Inca) lance une campagne Internet pour faire passer un message positif : un cancer sur deux guérit, la recherche avance. « Voir autant de femmes mettre sur leur "wall" Facebook la couleur de leur soutien-gorge pour encourager le dépistage du cancer du sein a été inspirant », lance Eric Tong Cuong, fondateur de l'agence La Chose, qui a conçu la campagne.

### Mur, je te franchirai

L'internaute est encouragé à partager via son « wall » une appli Facebook. L'image s'anime, une porte s'ouvre, des chercheurs franchissent un mur, avec le décompte en temps réel du nombre de personnes ayant partagé l'appli. On trouve aussi un lien pour accéder à un



La recherche progresse, le mur cède.

Web-doc signé Capa. De la sobriété, des témoignage... « Le cancer est sans doute la maladie sur laquelle il est le plus dur de communiquer, note Eric Tong Cuong. Elle est taboue, assimilée à la vieillesse. C'est plus difficile encore que pour le sida, car il n'y a pas l'équivalent pour le cancer d'association un peu énervée comme Act Up. » Raison de plus pour « pousser les murs ». ■

A visionner dès vendredi sur [www.recherche-tout-sacelere.fr](http://www.recherche-tout-sacelere.fr).

## 20 SECONDES

**FAMILLE TRASH**  
**WikiLeaks et « Les Simpson »**  
« D'oh ! » Pour le 500<sup>e</sup> épisode de la série, « Les Simpson » vont accueillir un invité spécial : Julian Assange, fondateur de WikiLeaks.

**ÉMISSION TRASH**  
**« Fear Factor » très classe**  
La chaîne américaine NBC a décidé de ne pas programmer le numéro de « Fear Factor » où les candidats devaient boire du sperme d'âne.

**ON THE BUS**  
**Une ex du Loto prend le bus**  
Selon Puremedias, c'est Julie Taton, ex-présentatrice du Loto, qui animera « Babes on the Bus », future émission de TF1, où vingt-cinq femmes célibataires chercheront l'amour.

**ON DÉMENT**  
**Pas de départ du directeur des programmes de France 2**  
Hier, France 2 a démenti le départ de son directeur des programmes, Bertrand Mosca.

## N'EST-CE PAS

### Laurent Gerra serre les dents à la Marine Le Pen

Pour la première fois, Laurent Gerra imite Marine Le Pen, hier, dans sa chronique matinale sur RTL. « Pour être franc, je ne l'ai pas vraiment travaillé. Tout est parti d'une déconade. » Comme pour son imitation d'Eva Joly, Laurent Gerra s'est appliqué à trouver les tics de langages de la candidate du FN. « Elle commence ses phrases avec "madame" ou "monsieur", et elle parle avec la mâchoire serrée. » Autre façon d'apprivoiser la voix de Marine Le Pen : le débit. « Elle a le même rythme que son père, les mêmes respirations. Elle est avocate, comme Nicolas Sarkozy, et a ce même ton de la plaideuse. Il faut voir quelle posture elle adopte pour la cerner. Par exemple, François Hollande imite Mitterrand dans l'attitude. Du coup, quand j'imité Hollande, je lui mets des accents mitterrandiens. » ■ **B.C.**

L'interview de Laurent Gerra sur



GERARD DROUOT PRODUCTIONS PRESENTE

CRÉDITS PHOTO : JAMAK UNDELL

LAURA  
INÉDIT WORLD TOUR

PAUSINI

30 AVRIL  
STRASBOURG - ZENITH



NOUVEL ALBUM  
DISPONIBLE



gentemusic



[www.facebook.com/gerarddrouotproductions](http://www.facebook.com/gerarddrouotproductions)



LOCATIONS : 0 892 392 192 (0,34€/min) - GDP.FR - FNAC.COM ET POINTS DE VENTES HABITUELS





20.50 Série



**Grey's Anatomy**  
« Ne me quitte pas ». (USA, 2010). Avec Ellen Pompeo, Patrick Dempsey, Eric Dane.  
Derek poursuit ses recherches sur la maladie d'Alzheimer. Meredith se sent par conséquent exclue.

20.35 Série



**Les Hommes de l'ombre**  
« La conquête du centre ». (Fr., 2011). Avec Nathalie Baye, Christiane Millet.  
La liaison entre Anne et le président fait scandale. Les électeurs découvrent les dessous de la République.

20.35 Football



**Marseille-Nice**  
Coupe de la Ligue. Demi-finale. En direct.  
L'Olympique de Marseille est toujours en course pour remporter un 3<sup>e</sup> trophée consécutif mais il faut passer l'obstacle de l'OGC Nice.

20.55 Film



**Ma part du gâteau**  
☆☆☆ Comédie de Cédric Klapisch (Fr., 2011). 1h50. Avec Karin Viard, Gilles Lellouche, Audrey Lamy.  
Un jeune trader engage comme femme de ménage une ancienne ouvrière au chômage.

20.35 Film



**La Révélation**  
☆☆ Drame de Hans-Christian Schmid (All.-P.-B., 2009). 1h45. Avec Kerry Fox.  
A La Haye, un ex-général comparait pour crimes contre l'humanité mais la procureure est déstabilisée.

20.50 Magazine



**Recherche appartement ou maison**  
Présenté par Stéphane Plaza, Thibault Chanel, Marie-Odile Tessier.  
Un jeune couple d'artistes bohèmes cherche un appartement en location.

21.35 Grey's Anatomy  
Série (2 épisodes).23.15 Nikita  
Série (3 épisodes).21.30 Les Hommes de l'ombre  
Série22.25 Secrets de famille  
Magazine.23.20 L'Ombre d'un doute  
Magazine.00.30 Doc 24  
Documentaire.22.40 La Collection donne de la voi(e)x  
Court métrages.

00.20 Le Nom des gens

22.10 Les Studios Babelsberg  
Documentaire. « Le Hollywood allemand ».22.10 Recherche appartement  
ou maison

Divertissement.

FRANCE 4

20.35 L'Art de la guerre II : trahison

Téléfilm. Avec Wesley Snipes. L'agent Shaw veut retrouver les assassins de son mentor.  
22.10 Attack Force

FRANCE 5

20.35 La Maison France 5

Magazine. Présenté par Stéphane Thebaut. L'émission est à Val-d'Isère, dans les Alpes.  
21.25 Silence, ça pousse !  
Magazine.

W9

20.50 Enquêtes criminelles

Magazine. Présenté par Sidonie Bonnet. « Le tueur mythomane : l'affaire Sean Hodgson ». « Sabotage ».  
22.45 Enquêtes criminelles  
Magazine.

TMC

20.45 Suspect n°1

Magazine. Présenté par Jacques Legros. « Un si long mystère ». « Un étrange enlèvement ».  
22.25 Suspect n°1  
Magazine.

DIRECT 8

20.40 Fin du monde en 2012 ?

Documentaire. « Enquête sur les prophéties de l'apocalypse ».  
23.30 Langue de bois s'abstenir  
Magazine.

NRJ 12

20.35 Sanctuary

Série. « L'hôte ». « Traces de sang ». « Le costume de Walter ». Avec Amanda Tapping, Robin Dunne.  
23.10 Fear Itself  
Série.

Après *Le premier jour du reste de ta vie*, le nouveau film de Rémi Bezançon

## UNE COMÉDIE ROMANTIQUE SUR L'AMOUR ABSOLU

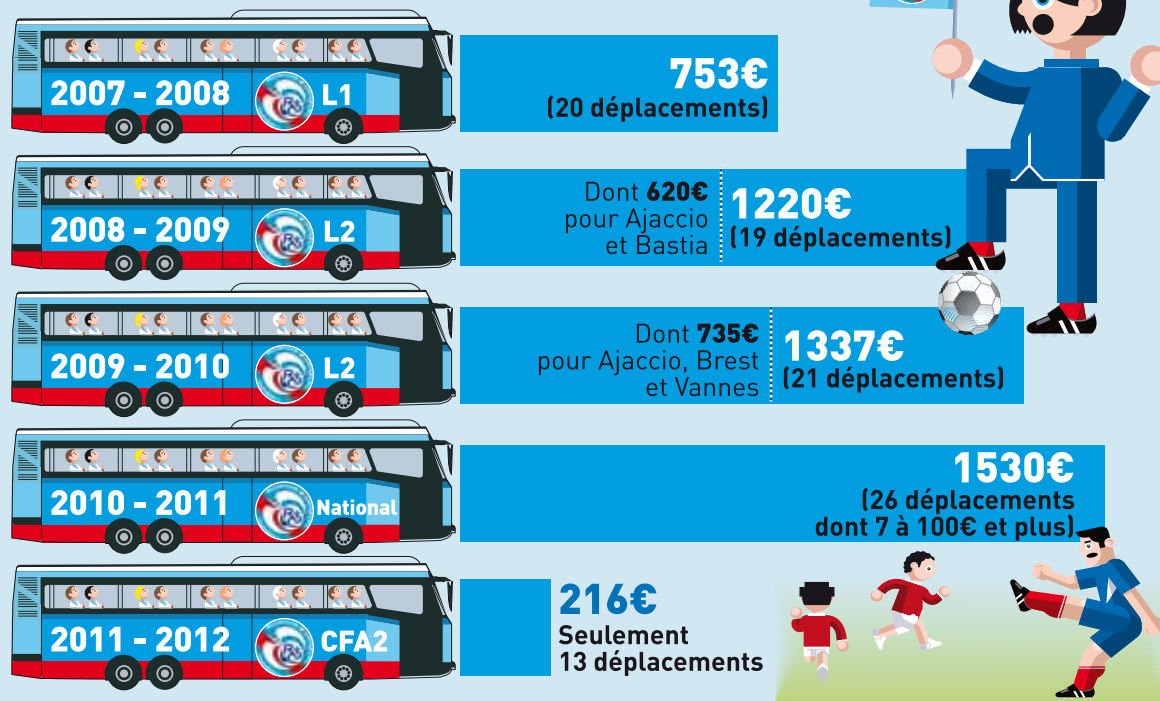
« Une belle déclaration à la famille, à l'amour. À la vie. » *La croix*« Louise Bourgoïn et Pio Marmaï se révèlent très émouvants en plus d'être superbes. » *Elle*AUJOURD'HUI  
EN DVD, BLU-RAY ET VODUN HEUREUX  
EVENEMENT

téva



ANOUS

## Les coûts de déplacements d'une supportrice du Racing Club de Strasbourg



IDE

## FOOTBALL Anaïs n'a pas loupé un match à l'extérieur depuis neuf ans DES VOYAGES AU GRÉ DU RCS

FLORÉAL HERNANDEZ

**D**epuis onze ans, Anaïs, 26 ans, parcourt la France et parfois l'Europe pour suivre le Racing. La jeune femme blonde en est à 233 déplacements, dont 216 d'affilée. « A Pontarlier, en mars, je fêterai mes dix ans sans avoir loupé un match officiel en déplacement », indique-t-elle. Et ce, que le club strasbourgeois soit en Ligue 1, Ligue 2, National ou CFA 2, dispute un match de Coupe de France, de la Ligue ou d'Europe. « Mais j'ai raté un ou deux matchs amicaux par saison », précise-t-elle, assise sur les marches froides d'un escalier de la Meinau.

### A deux à Bayonne et Plabennec

Anaïs cite sans sourciller son premier déplacement : « Monaco, décembre 2001. Je m'étais inscrite avec le CCS, mais ils n'ont pas fait de bus. Finalement, j'y suis allée avec les UB. » Sa première à la Meinau remonte à août 1998 face au PSG. La supportrice, encartée chez les UB depuis 2001 et très investie dans la Fédération des supporters, conserve dans un classeur tous les billets de match. Elle a aussi archivé le coût de chaque voyage (billet et transport) via Excel. « J'aime bien les stats et j'ai une très mauvaise mémoire. »

Ce tableau qui tient sur six pages permet de comparer le coût d'une saison sur l'autre. « Plus c'est loin, plus c'est cher. Le prix du billet de stade influe peu sur le coût du déplacement au contraire du taux de remplissage du bus. Ce qui explique que la saison en National a été chère [1530 €]. A Bayonne ou à Plabennec, on s'est retrouvés à deux », indique Anaïs. Ce deuxième supporter, c'est son copain rencontré chez les UB

**Anaïs a dépensé 13303 € pour suivre le Racing. « C'est moins cher qu'un demi-paquet de cigarettes par jour. »**

et avec qui elle a fait tous les déplacements en bus, en train, en avion ou en voiture personnelle.

Au total, depuis Monaco en 2001, elle a dépensé 11303 €. A ceux qui lui disent que c'est cher, elle répond : « Moins qu'un demi-paquet de cigarettes par jour. » Pour suivre le Racing, la Strasbourgeoise a séché des cours au lycée et à la fac. « Merci papa et maman ! », lance la jeune femme en souriant. Elle a aussi quitté « un emploi avec des ho-

raires de bureau pour faire de la vente à domicile. Je travaille quand je veux. » Plus facile alors d'assister aux matchs programmés le vendredi ou le lundi en L2. « L'horreur pour un déplacement ! »

### 29% de succès à l'extérieur

Parmi ses voyages préférés, Anaïs mentionne Bastia et Ajaccio. « La Corse, c'est toujours un moment sympa. On redoute d'y aller en août quand le prix du déplacement double. » Lovech, pour un match de Coupe UEFA, retient aussi son attention. « On était dix-neuf en Bulgarie. C'est un sentiment de fierté de pouvoir dire : "J'y étais." » Par contre, elle déteste descendre à Marseille. « On est mal placé. On a aussi eu des soucis dans les bus avec des gens qui venaient non pas pour soutenir le Racing, mais l'OM. »

La L1 ou la L2 ne manquent pas à la supportrice. « Paradoxalement, la saison en CFA 2 est géniale. Car on partage avec les joueurs. Ce n'était pas le cas en Ligue 1. Et on est nombreux en déplacement. A l'extérieur, c'est agréable de se sentir à domicile », avoue celle qui lors de ses 233 déplacements a vu le Racing s'imposer 68 fois, soit 29 % de victoires. « Un pourcentage qui a bien augmenté avec cette saison », rigole Anaïs en espérant qu'il grimpe encore à Jarville, samedi. ■

## FOOTBALL

### Le Racing puni de six points de pénalité ?

**L'absence de U19 pourrait coûter cher au Racing. Le club strasbourgeois a bien engagé une équipe en championnat national. Celle-ci a été déclarée forfait général après trois premiers matchs forfait. Il en a aussi inscrit une en championnat régional, mais dont presque toutes les rencontres ont été reportées. Enfin, les U19 du RCS ont joué un tour dit « intermédiaire » en Gambardella contre Haguenau. « On a tout fait dans les règles », estime François Keller, le coach du Racing. Toutefois, Vesoul, coleader avec le RCS et concurrent pour la montée en CFA, s'est ému de ce tour de « passe-passe » et l'a signalé à la Fédération. Et la sanction pourrait être lourde si la FFF jugeait que le Racing n'est pas en conformité avec le règlement. Six points pourraient être ôtés au club en CFA 2. « Je savais que six points pouvaient nous être retirés si on n'était pas dans les règles. Ce qui n'est pas le cas », martèle Keller. Ce qui perturbe l'entraîneur, c'est de savoir que Vesoul a été averti par un club alsacien... ■ F.H.**

## LE CHIFFRE

8

**MATCHS DISPUTÉS PAR LAVOY ALLEN AVEC PHILADELPHIE EN NBA. EN JANVIER, L'EX-PIVOT DE LA SIG TOURNE À 4,8 POINTS ET 3,4 REBONDS EN 15 MINUTES.**

## TENNIS

### Retour gagnant pour Mathieu

**Paul-Henri Mathieu a renoué, hier, avec le succès sur le circuit ATP quinze mois après sa dernière victoire à Bâle en novembre 2010. A Montpellier, le Strasbourgeois s'est imposé face au 72<sup>e</sup> joueur mondial l'Allemand Stebe (6-4, 6-4) en 1 h 24. Opéré en mars d'une ostéotomie tibiale, PHM était très ému à la sortie du court : « Je suis content d'avoir cru jusqu'au bout à mon retour. C'est une deuxième étape qui commence. » Au prochain tour, Mathieu affronte le Finlandais Nieminen, tête de série n°8 du tournoi montpellierain. ■ F.H.**



« John Carpenter prouve qu'il est toujours le maître de l'horreur. »

MOVIES ONLINE

AMBER  
HEARD

MAMIE  
GUMMER

DANIELLE  
PANABAKER

ET  
JARED  
HARRIS

UN FILM DE  
JOHN CARPENTER

# THE WARD

L'HÔPITAL DE LA TERREUR



DISPONIBLE  
EN BLU-RAY,  
DVD,  
ET VOD SUR

cinéma[s]  
@ la demande

Syfy

20  
minutes

20 SECONDES

## FOOTBALL

## Le Gabon finit devant la Tunisie

Le pays organisateur de la Coupe d'Afrique a battu la Tunisie (1-0). Les deux pays sont qualifiés pour les quarts de finale. Par ailleurs, le Maroc a dominé le Niger (1-0).

## Jemaa à Brest

Actuellement à la CAN avec la Tunisie, l'attaquant de l'AJ Auxerre a été prêté avec option d'achat au Stade Brestois.

## Muntari de l'Inter à l'AC Milan

Le Ghanéen Sulley Muntari a été prêté à l'AC Milan, alors qu'il évoluait jusque-là chez le voisin honni l'Inter. Pour se renforcer, l'Inter a acheté le capitaine de la Sampdoria, Angelo Palombo.

## TENNIS

## Quatre Bleus en Coupe Davis

Guy Forget a retenu quatre joueurs – et non cinq comme d'habitude – pour affronter au premier tour de la Coupe Davis le Canada à Vancouver, du 10 au 12 février. Il s'agit de Jo-Wilfried Tsonga, Gaël Monfils, Julien Benneteau et Michaël Llodra.

## FORMULE 1

## Dix-huit mois de sursis pour Adrian Sutil

Le pilote allemand a été condamné hier à dix-huit mois de prison avec sursis et 200 000 € d'amende à Munich pour coups et blessures aggravés sur un actionnaire de l'écurie Lotus Renault.

## RUGBY Philippe Saint-André a dévoilé le XV de France qui affrontera l'Italie

# DU NEUF ET SURTOUT DU VIEUX

ANTOINE MAES

« On a pensé que c'était l'équipe la plus adaptée pour affronter l'Italie. » D'un sélectionneur à l'autre, la logique des compositions d'équipe varie assez peu. Pour attaquer le Tournoi des VI Nations du bon pied, samedi, contre l'Italie au Stade de France, Philippe Saint-André n'a pas tout flanqué par terre.

► **Nallet fait de la résistance.** A 35 ans, le deuxième ligne n'est plus un joueur d'avenir. Pourtant, il sera bel et bien titulaire contre l'Italie. « Il a fait une Coupe du monde exceptionnelle. C'est tout à fait normal qu'il commence », indique Saint-André. Lors de l'annonce de sa première liste, le sélectionneur des Bleus avait pourtant choisi de se passer de « Nalluche ». Mais la longue indisponibilité de Romain Millo-Chluski lui a fait changer ses plans.

► **Debaty, Fofana, les « bizuths ».** Le centre clermontois Wesley Fofana doit pour partie sa titularisation à celle d'Aurélien Rougerie, son coéquipier en club. « On a joué la complémentarité. C'est un joueur racé. C'est une première sélection et il faut bien commencer un jour. Il doit jouer avec ses qualités. Il ne faut pas qu'il soit timide », ajoute Philippe Saint-André, dont le tiers des titulaires est auvergnat. Les titularisations



Le centre Wesley Fofana est le seul vrai bizuth dans ce XV de France.

de Rougerie, Malzieu et Bonnaire étaient plus ou moins attendues. Celle du pilier Vincent Debaty (une sélection en 2006) un peu moins. « Il sait où on l'attend. Il est fort balle en main, il doit être fort en conquête », prévient « le Goret ».

► **Des mondialistes sur le banc, mais pas mis au ban.** Sur les 15 titulaires de la finale contre la Nouvelle-Zélande, ils sont 10 à retrouver une place pour attaquer l'ère Saint-André. « On a voulu une équipe avec de l'expérience et aussi avec de jeunes Bleus à gros potentiel », explique le sélectionneur. Victimes de ces changements homéopathiques : Morgan Parra et Imanol Harinordoquy. « On a pensé que c'était plus important qu'il apporte sa puissance et son intelligence en entrant en cours de match », précise Saint-André, qui n'ignore pas que le Basque revient juste de blessure. ■

## ■ LA LISTE DES BLEUS

**Titulaires :** Médard, Malzieu, Rougerie, Fofana, Clerc, Trinh-Duc, Yachvili, Picamoles, Bonnaire, Dusautoir (cap.), Nallet, Papé, Mas, Servat, Debaty.

**Remplaçants :** Szarzewski, Poux, Maestri, Harinordoquy, Parra, Beauxis, Mermoz.

## CYCLISME

## Voeckler mouille le maillot pour les pronos

Quatrième du dernier Tour de France et porteur du maillot jaune pendant dix jours, Thomas Voeckler (Europcar) aborde sa saison 2012 avec autant d'ambition que la précédente. Avant l'Etoile de Bessèges, qui commence aujourd'hui, il se livre au petit jeu des pronostics pour l'année à venir.

### Thomas Voeckler sera-t-il sur le podium du Tour de France ?

« J'ai envie de répondre non de manière honnête. Maintenant, si je me la racontais, je dirais oui. J'ai les moyens de

viser le général, mais ça ne marche pas chaque année comme on veut. J'aurai moins de marge de manœuvre que l'an dernier, mais en même temps j'ai un plus gros capital confiance. »

### Andy Schleck peut-il remporter son premier Tour ?

« Non. Il y a trop de contre-la-montre individuels. Je ne le vois pas faire une meilleure saison que les précédentes parce qu'il fait déjà de grosses saisons. Deux fois deuxième du Tour quand même. Pour qu'il gagne cette année, je

ne vois pas ce qu'il peut faire. Sur le papier, il y a trop de chronos. »

### L'équipe BMC (Gilbert, Hushovd et Evans) va-t-elle écraser la saison ?

« Oui, sur certaines courses. Toute la saison, non. Je les vois plus briller sur les classiques ardennaises que flamandaises. Puis lors du Tour avec Evans, ils seront dans les trois premiers, c'est clair. Ils ont des coureurs de valeur qui ne vont pas tous s'arrêter de marcher en même temps. » ■

RECUEILLI PAR ROMAIN SCOTTO



L. REBOURS / AP / SIPA

Thomas Voeckler, d'Europcar.



GERARD DROUOT PRODUCTIONS PRÉSENTE

*The Original*

# HARLEM GLOBETROTTERS

PRÉSENTÉ PAR  
GEORGE EDDY  
À PARIS

**UNE CHANCE UNIQUE DE VOIR LES AMBASSADEURS DU BASKET U.S.  
UN SPECTACLE MÉLANT BASKET ET HUMOUR POUR TOUTE LA FAMILLE !**

**11 AVRIL 2012 / PARIS  BERCY**

**30/03 CHALON SUR SAÔNE LE COLISÉE - 31/03 ANGERS SALLE JEAN BOUIN**

**01/04 MONDEVILLE HALL PIERRE BEREGOVY**

**02/04 QUIMPER SALLE MICHEL GLOAGUEN - 03/04 SAINT-BRIEUC SALLE STEREDEN**

**04/04 RENNES SALLE COLETTE BESSON - 05/04 LILLE PALAIS DES SPORTS SAINT-SAUVEUR**

**06/04 NANCY PALAIS DES SPORTS - 07/04 CLERMONT-FERRAND MAISON DES SPORTS**

**10/04 COGNAC COMPLEXE OMNISPORTS**



nickelodeon

GAME ONE

SPALDING

gérard drouot  
productions s.a.



Basket

fnac.com



[www.harlemglobetrotters.com](http://www.harlemglobetrotters.com) 0 892 392 192 (0,34 €/min) [WWW.GDP.FR](http://WWW.GDP.FR), FNAC, 0 892 68 36 22 (0,34 €/min) CARREFOUR, GÉANT, [WWW.FNAC.COM](http://WWW.FNAC.COM)



## LETTRE OUVERTE À NOS CLIENTS

OLIVIER ROUSSAT - DIRECTEUR GÉNÉRAL DE BOUYGUES TELECOM

Chers Clients,

Depuis l'arrivée de Free sur le marché de la téléphonie mobile, beaucoup de gens se posent des **questions**. C'est peut-être votre cas.

Je souhaite **répondre aujourd'hui** en quelques mots à ces interrogations légitimes.

Il y a plus de six mois, nous avons lancé **B&YOU**, une offre de téléphonie mobile avec appels illimités, sans engagement, disponible uniquement sur Internet. Elle vous propose aujourd'hui des tarifs tout à fait équivalents à ceux de notre nouveau concurrent : **l'illimité 24/24 avec Internet 3Go pour 19,99 €/mois** sans mobile. B&YOU peut proposer un prix aussi peu élevé car c'est une offre commercialisée uniquement sur Internet.

Bouygues Telecom vous propose par ailleurs des forfaits à des prix plus élevés parce qu'ils **incluent des services** que vous appréciez quotidiennement et qui sont très importants pour vous :

- 2500 conseillers qui vous accueillent dans nos **650 boutiques** près de chez vous,
- **2000 conseillers au téléphone** pour répondre à toutes vos questions et vous accompagner,
- les derniers **smartphones à des prix exceptionnels** et encore moins chers en renouvellement parce que vous êtes déjà client,
- notre **Service Après-Vente** avec prêt gratuit d'un téléphone en cas de panne.

Les 9800 collaborateurs de Bouygues Telecom et moi-même prenons aujourd'hui l'engagement devant vous : **nos offres vont continuer d'évoluer**. Ce sera encore le cas dans les toutes prochaines semaines et nous allons vous proposer de **nouveaux forfaits encore plus simples et plus compétitifs**.

Ce n'est pas par hasard si nous sommes **N°1 de la Relation Client depuis 5 ans** en téléphonie mobile. Je peux vous assurer que nous n'avons pas fini d'en faire plus pour vous.

Très cordialement,

Olivier Roussat  
Directeur Général de Bouygues Telecom